

Spis.zn. SZ MěÚ Litomyšl 046848/2024  
Č.j. MěÚ Litomyšl 037039/2026  
Vyřizuje: Jan Jareš, tel. +420 461 653 344

Litomyšl, dne 21.5.2026

## VEŘEJNÁ VYHLÁŠKA ROZHODNUTÍ

Odbor výstavby a územního plánování Městského úřadu Litomyšl, jako stavební úřad příslušný podle § 13 odst. 1 písm. c) zákona č. 183/2006 Sb., o územním plánování a stavebním řádu (stavební zákon), ve znění pozdějších předpisů (dále jen „stavební zákon“), v souladu s § 330 odst. 1 zákona č. 283/2021 Sb., stavební zákon, ve znění pozdějších předpisů (dále "nový stavební zákon"), ve společném územním a stavebním řízení (dále jen „společné řízení“) posoudil podle § 94o stavebního zákona žádost o vydání společného povolení, kterou dne 28.6.2024 podala

**Kubík investiční s.r.o., IČO 08398984, Vítkova č.p. 631/7a, Praha 8-Karlín, 186 00 Praha 86**  
(dále jen „žadatel“), a na základě tohoto posouzení:

- I.** Podle § 94p odst. 1 stavebního zákona a § 13a vyhlášky č. 503/2006 Sb., o podrobnější úpravě územního rozhodování, územního opatření a stavebního řádu

**s c h v a l u j e s t a v e b n í z á m ě r**

na stavbu:

**Obytný soubor 17. listopadu  
Litomyšl, Litomyšl-Město, 17. listopadu**

(dále jen „stavba“) na pozemku st. p. 1038 (zastavěná plocha a nádvoří), st. p. 1245 (zastavěná plocha a nádvoří), st. p. 1736 (zastavěná plocha a nádvoří), st. p. 1751 (zastavěná plocha a nádvoří), parc. č. 1555/8 (zahrada), parc. č. 1555/16 (ostatní plocha), parc. č. 1555/18 (zahrada), parc. č. 1555/19 (zahrada), parc. č. 1555/20 (zahrada), parc. č. 1557/9 (zahrada), parc. č. 1564/8 (zahrada), parc. č. 1564/9 (zahrada), parc. č. 1564/14 (ostatní plocha), parc. č. 1564/16 (zahrada), parc. č. 1564/17 (zahrada), parc. č. 1564/23 (ostatní plocha), parc. č. 1564/24 (zahrada), parc. č. 1599/21 (ostatní plocha), parc. č. 2188/4 (ostatní plocha), parc. č. 2188/5 (ostatní plocha), parc. č. 2188/6 (ostatní plocha), parc. č. 2284/1 (ostatní plocha), parc. č. 2286/4 (ostatní plocha), parc. č. 2394/11 (ostatní plocha), parc. č. 2601/1 (ostatní plocha), parc. č. 2601/2 (ostatní plocha), parc. č. 2612 (ostatní plocha), parc. č. 2614 (ostatní plocha) v katastrálním území Litomyšl.

Druh a účel stavby: bytový dům, technická infrastruktura

Stavba obsahuje:

- Předmětem tohoto projektu je novostavba "Obytného soubor 17. listopadu, k.ú. Litomyšl" v nároží ulic 17. listopadu a Dukelská, která vznikne na místě stávající prodejny a bývalého zahradnictví. Jedná se o polyfunkční dům, s třemi hlavními objekty, které jsou spojené podzemními garážemi, s převládající funkcí bydlení.
- Základní informace o třech hlavních stavbách souboru:
- Objekt A - Jedná se o bytový dům o jednom podzemním a sedmi nadzemních podlažích s galerií. Maximální půdorysné rozměry jsou 19,03 x 15,2 m. Maximální výška stavby je + 25,805 m od +- 0,000. Bytový dům obsahuje 20 bytů.

- Objekt B - Jedná se o bytový dům o dvou podzemních a pěti nadzemních podlažích. Maximální půdorysné rozměry jsou 30,54 x 18,46 m. Maximální výška stavby je + 17,85 m od +/- 0,000. Bytový dům obsahuje 30 bytů.
- Objekt C - Jedná se o bytový dům o dvou podzemních a čtyř nadzemních podlažích. Maximální půdorysné rozměry jsou 46,32 x 14,06 m. Maximální výška stavby je + 15,05 m od +/- 0,000. Bytový dům obsahuje 43 bytů.
  
- Stavba je rozdělena na následující stavební a inženýrské objekty:
- **SO 01** - Polyfunkční dům, opěrné stěny, zpevněné plochy, napojení objektu na komunikace, sadové a zahradní úpravy včetně výstavby altánu, oplocení na pozemku parc. č. 1564/16 směrem do ulice 17.listopadu, úpravy komunikace 17.listopadu a Dukelská, chodníky, parkovací stání, přesun zastávky MHD, vodorovné dopravní značení, odvodnění.
- **SO 02** - Plocha stání nádob na separovaný odpad v ulici 17.listopadu
- **SO 03** - Opěrné stěny, terénní schodiště na pozemku parc. č. 2614 v k.ú. Litomyšl
- **IO 01.01** - Kanalizační přípojka
- **IO 01.02** - Vodovodní přípojka
- **IO 01.03** - Přeložka kanalizace - prodloužení kanalizačního řadu
- **IO 01.04** - Přeložka plynovodního řadu (Přeložka STL plynovodu, Prodloužení plynovodního řadu)
- **IO 01.05** - Plynovodní přípojka
- **IO 02.01** - Přípojka elektro VN
- **IO 02.02** - Dobíjecí stanice pro elektromobily v ulici 17.listopadu včetně připojení
- **IO 02.03** - Přeložka elektro NN
- **IO 02.04** - Slaboproudá přípojka
- **IO 02.05** - Přeložka slaboproudu
- **IO 02.06** - Veřejné osvětlení
  
- Plocha stavebních pozemků: 3346 m<sup>2</sup>
- Zastavěná plocha: 2527 m<sup>2</sup>
- Zpevněná plocha: 288 m<sup>2</sup>
- Plocha zeleně: cca 1400 m<sup>2</sup> (41,8 %) (vegetační střechy, vegetační fasáda, rostlý terén)
- Hrubé podlažní plochy: 9393 m<sup>2</sup>
- Obestavěný prostor: 30280 m<sup>3</sup>
- Počet bytových jednotek: 93
- Počet obchodních provozoven: 5
  
- **SO 01 - Polyfunkční dům:**
- Architektonické řešení:
- Prostorovou koncepci tvoří tři základní objemy (A, B, C), které jsou propojeny servisním podzemním podlažím. V nároží ulic 17.listopadu a Dukelská je situována dominantní stavba - "zelená věž" - objekt A. Podélně s ulicí 17. listopadu je umístěn objekt B a kolmo na ulici Dukelská, rovnoběžně s vrstevnicí a typickou orientací stávající zástavby je umístěn objekt C. Směrem k přilehlým ulicím je na úrovni terénu objektů A a B navržen obchodní parter (kavárna, supermarket apod.), který se otevírá mezi domy na malou piazzettu. Z "náměstí" bude výhled do parkově upraveného vnitrobloku, ve kterém bude zasazen objekt C. Na úrovni terénu vnitrobloku - objekty B a C budou umístěny byty s předzahrádkami. Prostor vnitrobloku bude veřejně přístupný. Využití pozemku 2614 v majetku města Litomyšl umožní komplexní řešení sadových úprav s funkčním propojením veřejných ploch mezi stávajícími a navrhovanými objekty.
- Umístění obytného souboru na pozemku respektuje a využívá svažitosti terénu. Objemy jednotlivých objektů spolu s terénem snižují svoji výšku. Hlavní vstupy do objektu A a B jsou orientovány z nové piazzetty na úrovni 2.NP, do objektu C z parkově upraveného vnitrobloku na úrovni 1.PP. Tyto vstupy budou zároveň sloužit pro vyústění chráněných únikových cest. Technický vstup z ulice

- Dukelská na úrovni 1.NP je navržen jako požární zásahová cesta pro objekty A a Ba je možné jej využít i jako boční vstup pro obyvatele.
- Servisní podlaží na úrovni 1.PP a 2.PP obsahuje garáže, sklepní kóje, technické zázemí vjezd do objektu, odpadové hospodářství. Svažitost terénu stavebního pozemku je značná a v rámci širě překonává výšku téměř dvou podlaží. Proto jsou na úrovni prvního podzemního podlaží objektu C situovány směrem po svahu byty, na úrovni 1.NP objektu B (pod terénem), pak hlavní část sklepů a zázemí obytného souboru v podobě společného wellness se saunou (a s ochlazovací sprchou napojenou na rozvod pitné vody, odpočívárnou, bublinkovou vířivkou s objemem do 10 m<sup>3</sup>), prostoru pro cvičení a klubovny. Veškeré tyto prostory jsou určeny pouze pro majitele bytových jednotek a nájemníky obytného souboru, bez komerčního využití a nebudou přístupné veřejnosti. Podlaha v prostoru wellness je uvažována se snadno čistitelným a omyvatelným povrchem (např. keramická dlažba, podlahy na bázi cementových či polyuretanových stěrek apod.), úklidová komora wellness je navržena se snadno umyvatelným povrchem stěn do výše min. 180 cm od podlahy (keramický obklad, omyvatelný nátěr, stěrky na bázi cementových či polyuretanových stěrek apod.) a je navržena větraná. Podlahová vpust' pro odtok vody při úklidu prohřívárny sauny je umístěna uvnitř prostor prohřívárny sauny. Prostor wellness bude v souladu s vyhl. 238/2011 Sb. v platném znění. Kapacita sauny je uvažována 9 osob.
  - Prostor klubovny je přisvětlen přes střešní konstrukci světlíky umístěnými v parteru (zeleni) na pozemku investora.
  - Bytové jednotky jsou navrženy od 1.PP v objektu "C" až do 7.NP v objektu "A". Prodejní jednotky jsou umístěny v objektu "A" v 1.NP a 2.NP a v objektu "B" v 2.NP. Celková kapacita obytného souboru je 93 bytů a 5 prodejních jednotek.
  - Dominantní budovou souboru je objekt "A" v nároží ulic 17. listopadu a Dukelská. Jedná se o "zelenou" věž s vegetační fasádou, která bude pohledově exponovaná a v dálkových pohledech bude rozbíjet měřítko stávajícího masivního panelového domu v pozadí. Svou předsazenou konstrukcí bohatě osázenou zelení, vytváří výrazný architektonický prvek této části Litomyšle. Objekt je navržen o šesti běžných a jednom ustoupeném podlaží s galerií. Kapacita bude 20 bytových a 3 prodejní jednotky. Barevnost fasády byla volena s ohledem na zvýraznění vegetační vrstvy. Dřevěný (světlehnědý až béžový) dekor monolitické předsazené konstrukce a ustupujícího podlaží je doplněn bílým odstínem fasády na pozadí a antracitovými doplňky (okna, květníky, zábradlí). Vegetační sítě jsou voleny s ohledem na životnost z nerez.
  - Objekt "B" je navržen o čtyřech typických podlažích a jednom ustoupeném s kapacitou 30 bytových a 2 prodejní jednotky. Rastrování fasády a oblé rohy vychází z členitosti a tvaru "hlavní" budovy - objektu A. Fasáda je navržena pomocí kontaktního zateplovacího systému v kombinaci dekoru dřevo (světlehnědá až béžová), kov (šedomodrá metalíza). Doplňky (okna, klempířské prvky, zábradlí na terasách) budou antracitová, zábradlí na lodžích a oknech skleněné.
  - Objekt "C" bude s třemi typickými a jedním ustoupeným podlažím. Kapacita je 43 bytových jednotek. Barevně kombinuje bílou 1.PP až 2.NP s dekorem dřeva (světlehnědá až béžová) 3.NP a 4.NP. Okna, dveře, zábradlí atd. jsou antracitové, sítě, které tvoří výplň zábradlí na terasách a lodžích vyšších podlaží jsou z nerez.
  - Stavební řešení:
  - Objekt je založen na velkopřůměrových pilotách vetknutých do únosného podloží. Délka a průměr pilot bude ověřen v dalším stupni na základě podrobnějšího inženýrsko-geologického průzkumu dosahujícího požadované hloubky (únosné podloží). Pod základovou deskou tloušťky 300 mm je navržen podkladní beton tl. 100 mm. Po obvodu objektu v částech na terénu jsou provedeny pasy z prostého betonu dosahující nezámrzné hloubky pro zamezení promrzání základové desky.
  - Svislá i vodorovná nosná konstrukce včetně střechy bude železobetonová, monolitická.
  - Obvodové stěny podzemních podlaží jsou provedeny v tloušťce 300 mm a společně se základovou deskou tvoří bílou vanu. Vnitřní stěny jsou provedeny tloušťky 200 mm. V podzemních podlažích se nachází oválné sloupy dvou průřezů. Více namáhané sloupy jsou provedeny o rozměrech 1000 mm x 250 mm, ostatní sloupy 750 x 250 mm. Dále se vyskytují sloupy na objektu A, kde jsou sloupy kruhové o průměru 400 mm a čtvercové půdorysného rozměru 300 x 300 mm. Na objektu B se nachází železobetonové sloupy průřezu 300 x 300 po obvodu komerčního prostoru.
  - Stropní desky jsou provedeny v různých tloušťkách. Stropní deska 2.PP je navržena v základní tloušťce tl. 240 mm. Spodní strana je provedena rovná, horní hrana desky je provedena ve sklonu. Ze spodu desky jsou provedeny železobetonové trámy výšky 100 mm pod desku šířky 700 mm. Tyto

- trámy jsou provedeny přes vnitřní nosné sloupky. Pod terénem je stropní deska 1.PP provedena v tl. 300 mm. Pod interiérem je deska tl. 250 mm. Stropní desky podlaží jsou doplněny o stropní trámy Peikko vložené do monolitického stropu. Napojení konstrukcí bude provedeno dle doporučení dodavatele nosníků. Dodavatel také posoudí a zhodnotí únosnost stropní konstrukce 1.PP.
- Stropní desky nadzemních podlaží pod zeminou jsou navrženy v tl. 300 mm. Stropní desky pod ustupujícími podlažími jsou provedeny tl. 250 mm. Stropní konstrukce ostatních nadzemních podlaží jsou provedeny v tloušťce 200 mm. Po obvodu stropních desek jsou navrženy trámy a nadvlaky pro vynesení podlaží nad a ztužení stropní desky. Veškeré skoky v deskách budou provedeny v šířce skoku minimálně šířkově shodného s tloušťkou desky. Po obvodu objektu A je v 1.NP proveden skok v šířce 300 mm, ve 2.NP je skok šířky 400 mm.
  - Schodiště jsou navržena jako prefabrikovaná akusticky oddělená od okolních konstrukcí. Tloušťka schodišťových ramen je navržena 200 mm. Tloušťky mezipodest min. 200 mm. Z důvodu absence skladby na mezipodestě musí být akustika řešena i v uložení mezipodest. Toto uložení bude provedeno prvky Schock Tronsole typ Z. Na základovou desku jsou ramena uložena přes akustický prvek se smykovým trnem Schock Tronsole typ B+D. Na stropní desky budou ramena ukládána přes ozuby s akustickým prvkem Schock Tronsole typ F. Po obvodu schodišťových ramen bude umístěn prvek Schock Tronsole typ L.
  - S ohledem na akustické požadavky je výtahová šachta oddilovaná od svislých i vodo-rovných konstrukcí. Tomu dopomáhá ve schodišťových jádrech objektu B a C zdvojená konstrukce šachty. V objektu A je výtah umístěn uvnitř schodiště, nesousedí s bytovými jednotkami a k dostatečnému oddilování tak stačí pouze základní šachta. Výtahová šachta má tloušťku monolitických stěn 200 mm. Stropní deska výtahové šachty je navržena tl. 200 mm. Na prostor výtahových šachet jsou kladeny vyšší požadavky na geometrickou přesnost dle požadavků dodavatele výtahu. Navrženy jsou výtahy lanové.
  - Balkony jsou na stropní desky z důvodu tepelného oddělení připojeny pomocí isonosníků. Přivytžení balkonových konstrukcí a přilehlých stropních desek bude provedeno podle pokynů uvedených v katalogu prvků společnosti Schöck.
  - Objekt A:
  - Po obvodu objektu A je provedena exteriérová železobetonová konstrukce vynášející balkónové desky a květináče. Konstrukce je provedena z profilů 300x300 mm. Konstrukce je doplněna o šikmá ztužidla.
  - Objekt B:
  - Na objektu B nejsou navrženy předsazené balkónové desky, ale lodžie. V místě lodžií budou provedeny trámy a nadvlaky pro vynesení stěn končící nad lodžií.
  - Objekt C:
  - Na objektu C jsou navrženy prefabrikované železobetonové balkónové desky s rovnou spodní hranou, horní hranou ve sklonu.
  - Vnější obvodové stěny budou kontaktně zatepleny zateplovacím systémem ETICS s tenkovrstvou probarvenou omítkou a tepelnou izolací z EPS, lokálně PIR/PUR, požární pásy z minerální vlny. Tepelná izolace střech bude z EPS, u vybraných detailů z PIR. Střechy objektu A a B jsou navrženy vegetační, na objektu C bude použita PVC fólie. Pobytové terasy budou vybaveny systémem nouzového odvodnění dle ČSN.
  - Jako hlavní zdroj tepla je navržena soustava tří plynových závěsných kondenzačních kotlů Buderus Logamax plus GB272-100 s modulací výkonu v rozsahu 19-94,5kW v sestavě s nepřímoohříváči zásobníky teplé užitkové vody Buderus Logalux SU1000.5ES-B o objemu 1000 l.
  - Každý kotel je vybaven čerpadlovou skupinou s modulačním nízkoenergetickým oběhovým čerpadlem, pojistným ventilem o otevíracím přetlaku 4bar, plynovým kohoutem, uzavíracími ventily a s připojením pro expanzní nádobu.
  - Kotle budou pracovat v režimu nezávislém na vzduchu v místnosti. Přívod spalovacího vzduchu a odvod spalin bude řešen koncentrickým potrubím DN110/160 (napojení kouřovodu na kotel), který se dále rozdělí na dva samostatné potrubí DN200. Odvod kouře a sání spalovacího vzduchu bude veden v samostatné šachtě. Přívod spalovacího vzduchu bude veden samostatným potrubím ze střechy objektu. Vyústění odvodu spalin bude nad střechu objektu a zakončeno střešní koncovkou.

- Odkouření bude provedeno dle platné CSN 734201. Odvod kondenzátu od kotle a odkouření bude sveden přes neutralizační zařízení do kanalizace.
- Řízení kondenzačního kotle a otopného systému bude provedeno regulací Buderus Logamatic dle venkovní teploty a dle potřeby tepla. Čidlo venkovní teploty bude osazeno na severní fasádu dle pokynu výrobce.
  - Kotle budou na otopnou soustavu napojeny přes hydraulický vyrovnávač dynamických tlaků (anuloid).
  
  - Dešťové vody ze střechy objektu budou sváděny pomocí střešních vyhřívaných vpustí a vnitřních svodů do svodného potrubí pod stropem 1.PP a pod deskou 1.PP a dále pak do retenční nádrže RN1 o objemu 70 m<sup>3</sup> s akumulacním prostorem o objemu 55 m<sup>3</sup>, kde budou částečně akumulovány a částečně regulovaně vypouštěny do jednotné kanalizační přípojky. Část dešťových vod z objektu "C" bude svedena do samostatné retenční nádrže RN2 o retenčním objemu 10 m<sup>3</sup>. Dešťové vody z jednotlivých teras budou gravitačně sváděny do svislého odpadního potrubí, dále pak do svodného potrubí domovní dešťové kanalizace a vedeny do retenční nádrže s akumulacním prostorem a do jednotné splaškové kanalizace. Veškeré dešťové vody ze střech a teras objektu budou odváděny gravitačně. Dešťové vody z vjezdu do garáže jsou zachyceny pomocí liniového žlabu a posléze napojeny na svodné dešťové potrubí.
  - Retenční nádrž RN1 s akumulacním objemem je navržena jako monolitická železobetonová o retenčním objemu 70 m<sup>3</sup> a akumulacním objemu 55 m<sup>3</sup>. Poklop, který bude sloužit jako revizní vstup do prostoru retence, bude umístěn vně objektu v jiho-západním rohu. Druhá retenční nádrž RN2 o objemu 10 m<sup>3</sup> bude v plastovém provedení. Regulovaný odtok z retenčních nádrží byl stanoven na Q = 0,5 l/s. Bezpečnostní přepad bude řešen v rámci prvku regulovaného odtoku T-kusem.
  - Na dně akumulacního prostoru je navržena čerpací jímka o rozměrech 0,5 x 0,5 x 0,5 m. V jímce je umístěno ponorné čerpadlo, které přes filtr čerpá vodu do nádrže s otevřenou hladinou, která je umístěna v místnosti č. C-100.25. Naakumulovaná voda bude využita pro závlahu.
  
  - **SO 02 - Plocha stání nádob na separovaný odpad v ulici 17.listopadu:**
  - Zpevněná plocha pro stání nádob je navržena jako zámková dlažba z betonových dlaždic s oplocením o výšce cca 1,8 m, které bude doplněno o živý plot o šířce cca 0,3 m. Plot bude systémový a bude tvořen svařovanými plotovými drátěnými dílci, čtvercovými sloupky 60 x 60 mm a podhrabovými betonovými deskami 50 x 200 mm. Všechny prvky jsou opatřeny antikorozní povrchovou úpravou Zn + PVC, barva antracitová. Součástí dodávky oplocení budou i systémové kotvící/spojovací prvky. Jednotlivé sloupky jsou zabetonovány do betonových patek.
  
  - **SO 03 - Opěrné stěny, terénní schodiště:**
  - Nově navržené opěrné stěny a terénní schodiště na pozemku parc. č. 2614 navazují na SO 01 - terénní a sadové úpravy. Opěrné stěny vyrovnávají terénní převýšení mezi stávající zpevněnou plochou na pozemku a nově navrženými sadovými úpravami. Součástí opěrné stěny jsou v severní a jižní části pozemku schodiště z dubových prachů. Opěrné stěny jsou navrženy železobetonové, úhlové, s převýšením zeminy max. do 500 mm, tvaru L a s tloušťkou desky a stěny 300 mm. Pata opěrky bude mít šířku 1100 mm. Opěrné stěny budou železobetonové betonové monolitické, založené na drenážní vrstvě s odvodněním do okolního terénu. Terénní schodiště jsou navržena jako skládaná se stupni z dubových prachů ukládaných do šterkopiskového lože, kotveny roxory.
  
  - **IO 01.01 - Kanalizační přípojka:**
  - Splaškové odpadní vody a dešťové vody z plánovaného objektu budou odváděny pomocí dvou jednotných kanalizačních přípojek do jednotné veřejné kanalizační stoky DN 300, která se nachází v ulici Dukelská. Napojení na jednotnou kanalizační stoku bude provedeno přes nově vysazené odbočky 300/200. Přípojky budou ukončeny revizními šachtami na pozemku investora.
  - Přípojky jednotné kanalizace budou provedeny z plastových trub PVC KG SN 8 DN 200 spojovaných na hrdlo. Na potrubí bude připevněn signalizační vodič CYY 2,5 mm<sup>2</sup> polyethylenovou páskou po cca 1,0 m. Potrubí bude uloženo do otevřeného výkopu na urovnané pískového lože tl. 100 mm. Výkopy hlubší než 1,5 m (v zastavěném území obce 1,3 m) budou paženy. Potrubí bude obsypáno a zasypáno pískovým nebo šterkopiskovým obsypem bez ostrohranných částic v mocnosti

300 mm nad horní líc potrubí. V celé zóně bočního obsypu i v zóně krycího obsypu se provádí hutnění ručně po stranách roury. Přímo nad potrubím se hutnění neprovádí. Strojní hutnění je možné provádět až 300 mm nad temenem potrubí. Na obsypovou vrstvu bude uložena identifikační fólie. Po dokončení krycího obsypu bude proveden zpětný zásyp výkopu. Materiál zásypu by měl být snadno zhutnitelný, přednostně se používá hrubozrnný materiál nebo materiál se smíšeným zrnem. Vrstvy zásypu mohou být v případě vhodnosti provedeny z vykopaného materiálu. Nedoporučuje se používat promoklou nebo promrzlou zeminu. Zásyp bude hutněn strojně po vrstvách o mocnosti maximálně 300 mm v celé šíři výkopu.

- Minimální krytí přípojky kanalizace je 1,0 m, ve vozovkách 1,8 m. Před zásypem potrubí bude ověřen jeho výškový průběh a bude provedena tlaková zkouška. V případě výskytu podzemní vody nad dnem výkopu bude výkop opatřen drenážním potrubím umístěným pod úrovní dna výkopu a spodní voda bude z výkopu čerpána. Kanalizace bude provedena dle příslušných norem a souvisejících předpisů. Při souběhu a křížení sítí je nutné dodržet požadavky dle ČSN 73 6005. Zemní práce a založení je prováděno v rostlém terénu. Před započítím výkopových prací bude provedeno sejmání ornice.
- **IO 01.02 - Vodovodní přípojka:**
- Objekt bude zásoben vodou z veřejného vodovodu PE 110 ROBUST SDR 17-2020, který se nachází ve veřejné komunikaci procházející kolem pozemku investora v ulici Dukelská navrhovanou vodovodní přípojkou VP z plastových trub PE 90 SDR11 s ochranným pláštěm 110x12.3 mm délky cca 11,8 m. Vodovodní přípojka bude napojena na vodovodní řad přes nově vysazenou odbočku 100/63. Za napojením na veřejný vodovod bude osazeno šoupě DN50 se zemní soupravou ve stávající komunikaci. Přípojka bude ukončena vodoměrnou sestavou dle standardů správce sítě (viz detail měření) s vodoměrem  $Q_3=2,5$  m<sup>3</sup>/hod; DN50, která bude osazena v suterénu v navrhovaném objektu. Za vodoměrnou sestavou bude pokračovat potrubí domovního vodovodu - viz část ZTI. Potrubí vodovodní přípojky bude uloženo dle standardů správce sítě na pískový podsyp bez ostrohranných částic tl. 100 mm. Na potrubí bude připevněn signalizační vodič, který bude vodivě propojen s potrubím vodovodního řadu.
- Potrubí bude obsypáno a zasypáno pískovým obsypem bez ostrohranných částic v mocnosti 300 mm nad horní líc potrubí. Na pískový zásyp (tzn. 300 mm nad horní líc potrubí) bude umístěna výstražná fólie v barvě modré s potiskem VODA, VODOVOD. Po dokončení pískového obsypu (tzn. 300 mm nad horní líc potrubí) bude proveden zpětný zásyp výkopu. Vrstvy zásypu mohou být v případě vhodnosti provedeny z vykopaného materiálu a hutněny po celé šíři výkopu. Nedoporučuje se používat promrzlou zeminu nebo zeminu s částicemi většími než 150 mm. O vhodnosti využití vytěženou zeminu ke zpětnému zásypu rozhoduje geotechnik. Zásyp bude hutněn po vrstvách o mocnosti maximálně 300 mm. Strojní hutnění je možné až 300 mm nad potrubím.
- **IO 01.03 - Přeložka kanalizace - prodloužení kanalizačního řadu:**
- Z důvodu nevhodného umístění stávající jednotné kanalizace a její kolizi s navrhovanými objekty je nutno navrhnout přeložku. Jedná se o stoku jednotné kanalizace, která odvádí splaškové a dešťové vody z objektu č.p. 981 (restaurace). Stávající vedení této stoky je směrem jižně od objektu restaurace, skrze pozemky investora (zájmové území pro výstavbu Obytného souboru) a je napojena do stávající jednotné kanalizační stoky (beton, DN300) vedené v ulici Dukelská. Stoku je zamýšleno přetrasovat mimo pozemky investora. Začátek přeložky je uvažován ve stávající přípojkové šachtě na východní straně objektu restaurace. Tato šachta bude nahrazena novou a přeložená jednotná kanalizace povede severovýchodním směrem a bude napojena na stávající stoku jednotné kanalizace. V místě napojení a ve všech směrových lomech vzniknou nové revizní šachty. Rušená stoka a stoka, do které je uvažováno se napojit, je z betonu DN300. Materiál a dimenze jsou pouze odhadnuté a je potřeba tuto skutečnost ověřit před prováděním.
- Překládaná splašková kanalizace - PVC DN 250 - 121,5 m
- Rušená splašková kanalizace - beton DN300 - 143,7 m
- **IO 01.04 - Přeložka plynovodního řadu (Přeložka STL plynovodu, Prodloužení plynovodního řadu):**
- Přes pozemek investora v současné době vede veřejný plynovodní řad PE 90.

- Plynovodní řad bude přeložen do přilehlého chodníku, prodloužen a bude provedeno napojení nově vzniklého bytového souboru navrženou plynovodní přípojkou.
- Přeložka bude prováděna postupně, nejprve bude položen nový úsek plynovodu, poté bude proveden obtok na stávajícím plynovodu, pomocí varných hrdel s navrtáním potrubí. Obtoky budou provedeny z potrubí PE100 63x5,8 mm.
- Uzavření mezi obtokem bude provedeno pomocí bezodstávkové technologie, pomocí varných hrdel s dorazem, typ FHS a dvojice balónovacích souprav, např. uzavíracím systém Fastra RVB 2010-FI.
- Po zprovoznění bypassu, bude proveden výřez stávajícího potrubí a nové potrubí bude napojeno pomocí navaření redukce a zemní přechodky ocel-PE.
- Na plynovodu bude před zasypáním provedena tlaková zkouška. Dále v součinnosti se správcem plynovodní sítě bude provedeno napojení na stávající plynovodní řad.
- Při přepojení budou pině respektovány podmínky vydané GASnet, s.r.o. Postup prací bude v předstihu projednán s provozním oddělením GASnet, s.r.o.. Na stavbu plynovodu bude použit materiál schválený příslušnou státní zkušebnou. Zhotovitel bude proto používat pouze materiál dodávaný ze skladu Innogy, a.s., nebo materiál od dodavatele schváleného GASnet, s.r.o.. Staré potrubí stávajícího plynovodního řadu bude v rámci stavby odstraněno.
- **IO 01.05 - Plynovodní přípojka:**
- Pro novostavbu obytného souboru je navržena nová STL plynovodní přípojka PE 100 32x3,0 mm SDR 11 délky 8,2 m. Přípojka bude napojena z nově prodlouženého plynovodního řadu PE 100 DN 90 v komunikaci Dukelská navrtávacím pasem PE 32x3,0 mm. Přípojka bude ukončena podzemním kulovým kohoutem DN 25, který plní funkci hlavního uzávěru plynu (HUP). Za HUP bude v rámci kiosku osazen dle technických podmínek plynáren regulátor tlaku plynu, manometr, kulový kohout, fakturační plynoměr G25. Za plynoměrem bude pokračovat domovní plynovod.
- Plynovodní přípojka pro obytný soubor, bude napojena na nově prodlouženou část veřejného plynovodu. Napojení bude provedeno pomocí T-kusu s elektrotvarovkou.
- Napojení na prodloužený plynovod bude provedeno pomocí zemní přechodky ocel-PE.
- Vnitřní plynovod:
- Bytový dům je rozdělen na tři objekty, které mají společné podlaží 1.PP, kde nachází parkovací stání. Objekty mají společnou technickou místnost, kde jsou umístěny plynové kotle, které slouží jako zdroj tepla pro vytápění a dobíjení zásobníku TV.
- Za prostupem do objektu za kioskem bude vedený pod stropem 1.PP plynovod DN 50 do technické místnosti. V místnosti č. 02.CH2 - CHODBA před vstupem do technické místnosti bude osazen HUK DN 50 - hlavní uzávěr kotelny a BAP - bezpečnostní armatura plynová (BAP DN50-NT-B-PN16-Solo-R-230V). Od BAP bude vedeno odfukové potrubí OC DN 50. Potrubí odfuku bude vyvedeno v samostatné šachtě s odvětráním až nad střechu objektu do prostoru mimo otvíraná okna a sací potrubí VZT.
- V kotelně budou osazeny 3 plynové kondenzační kotle. Napojení kotlů bude provedeno přes napojovací sadu doporučenou výrobcem. Potrubí odfuku bude vyvedeno v samostatné šachtě s odvětráním až nad střechu objektu do prostoru mimo otvíraná okna a sací potrubí VZT.
- Ocelové potrubí pro vnitřní plynovod vedené volně pod stropem 1.PP bude opatřeno dvojnásobným syntetickým nátěrem, žluté barvy, potrubí vedené pod omítkou bude opatřeno třívrstevným nátěrem.
- **IO 02.01 - Přípojka elektro VN:**
- V řešeném území dojde k rozšíření distribuční sítě v rámci výstavby bytového domu Litomyšl. Objekt bude napojen kabelovou smyčkou vysokého napětí (VN) ze stávající distribuční trafostanice v majetku provozovatele distribuční soustavy (PDS). Kabelová smyčka VN distribučního bude vedena v chodníku, pod komunikací a v zeleném pásu. Přechod přes komunikaci bude proveden protlakem. Celková délka této smyčky je 54 m. Detailní řešení bude uvedeno v dokumentaci pro provedení stavby, kterou zajistí provozovatel distribuční sítě - ČEZ Distribuce, a.s..
- **IO 02.02 - Dobíjecí stanice pro elektromobily v ulici 17.listopadu včetně připojení:**
- V řešeném území dojde k osazení nové dobíjecí stanice pro elektromobily. Ze stávajícího kabelového distribučního vedení NN bude vyvedena nová smyčka do samostatně stojícího pilíře, kde bude osazena pojistková skříň a elektroměrový rozvaděč. Z elektroměrového rozvaděče bude

napojena dobíjecí stanice, která bude samostatně stojící. Kabelová smyčka NN distribučního bude vedena v chodníku a pod komunikací. Celková délka této smyčky je 4 m. Detailní řešení bude uvedeno v dokumentaci pro provedení stavby, kterou zajistí provozovatel distribuční sítě - ČEZ Distribuce, a.s..

- **IO 02.03 - Přeložka elektro NN:**

- V řešeném území dojde k rozšíření přeložení části distribuční sítě v rámci výstavby bytového domu Litomyšl. Stávající trasa distribučního vedení napájející restauraci na parc.č.1751 bude demontována a nahrazeno novým vedením v nové trase dle přiložené situace. Kabelová smyčka NN distribučního bude vedena v chodníku, pod komunikací a v zeleném pásu. Přejod přes komunikaci bude proveden protlakem. Celková délka nového vedení je 110 m. Celková délka rušeného vedení je 138 m. Dále bude zrušeno distribuční vedení NN z východní strany. Tento kabel bude odstraněn i s pilířkem. Kabel bude odstraněn pouze tam, kde to bude možné, tzn. pouze v řešeném území. Detailní řešení bude uvedeno v dokumentaci pro provedení stavby, kterou zajistí provozovatel distribuční sítě - ČEZ Distribuce, a.s..

- **IO 02.04 - Slaboproudá přípojka:**

- Navrženy jsou přípojky na sítě poskytovatelů SEK CETIN, T-Mobile, Nordic Telecom, Vodafone přítomné či připravené k realizaci (projednávané samostatným řízením - T-Mobile) v dotčené lokalitě.
- Napojení objektu je navrženo novou přípojkou SEK CETIN pomocí optického kabelu v HDPE trubce v úložné trase délky 25 m. Přípojka SEK bude ukončena v rozvaděči přípojky v 1.PP v technické místnosti elektro. V místě rozvaděče přípojky bude umístěn rozvaděč vnitřních rozvodů objektu. Z tohoto rozvaděče budou provedeny vnitřní rozvody slaboproudu pro napojení jednotlivých bytových jednotek pomocí optických kabelů. Navrženy jsou přípojky FTTH (Fiber to the home) - technologie přivedení optického vlákna do každé nebytové i bytové jednotky. Kapacita připojení bude upřesněna po další dohodě s operátorem / správcem sítě před realizací vlastní přípojky a v dalším stupni projektové dokumentace. Přípojka SEK bude realizována operátorem / správcem sítě na základě smlouvy o při-pojení. Napojení objektu na SEK CETIN pomocí optického kabelu v HDPE trubce v úložné trase je navrženo ze nové úložné trasy HDPE trubek v severním chodníku ulice Dukelská. Napojení bude provedeno zemní spojkou HDPE trubek s mikrotrubičkami pro optické kabely. Trasa přípojky SEK CETIN bude vedena chodníkem a zatravněném terénu na pozemku bytového domu. Přípojka SEK CETIN bude vstupovat do objektu na úrovni 1.PP. HDPE trubka přípojky SEK CETIN bude zakončena v rozvaděči přípojky v technické místnosti v 1.PP m. č. C-100.07. Tento rozvaděč přípojky SEK bude tvořit rozhraní přípojky a vnitřních rozvodů.
- Obdobně bude realizována přípojka na připravovanou sít' T-Mobile v lokalitě/ulici Dukelská, v úložné trase v délce přípojky 9 m.
- Napojení objektu na SEK NORDIC TELECOM pomocí optického kabelu v HDPE trubce v úložné trase je navrženo ze stávající úložné trasy HDPE trubek v chodníku na nároží ulice Dukelská a 9. května. Napojení bude provedeno zemní spojkou HDPE trubek s mikrotrubičkami pro optické kabely. Trasa přípojky SEK NORDIC TELECOM bude vedena chodníkem a zatravněném terénu na pozemek bytového domu. Přípojka SEK NORDIC TELECOM bude vstupovat do objektu na úrovni 1.PP. HDPE trubka přípojky SEK NORDIC TELECOM bude zakončena v rozvaděči přípojky v technické místnosti v 1.PP m. č. C-100.07. Tento rozvaděč přípojky SEK bude tvořit rozhraní přípojky a vnitřních rozvodů. Před zpracováním dalšího stupně PD je třeba se společností NORDIC TELECOM dohodnout další administrativní postup pro realizaci telekomunikační stavby. Bod napojení a trasa je zakreslena ve výkresové části PD. Vlastní přípojka spočívá v rozšíření stávající sítě SEK NORDIC TELECOM. Trasa přípojky SEK NORDIC TELECOM, HDPE trubky pro optický kabel v úložné trase délka 54 m.
- Napojení objektu na SEK VODAFONE pomocí optického kabelu v HDPE trubce v úložné trase je navrženo ze stávající úložné trasy HDPE trubek v chodníku na nároží ulice Dukelská a 9. května. Napojení bude provedeno zemní spojkou HDPE trubek s mikrotrubičkami pro optické kabely. Trasa přípojky SEK VODAFONE bude vedena chodníkem a zatravněném terénu na pozemek bytového domu. Přípojka SEK VODAFONE bude vstupovat do objektu na úrovni 1.PP. HDPE trubka přípojky SEK VODAFONE bude zakončena v rozvaděči přípojky v technické místnosti v 1.PP m. č. C-100.07. Tento rozvaděč přípojky SEK bude tvořit rozhraní přípojky a vnitřních rozvodů. Před

zpracováním dalšího stupně PD je třeba se společností VODAFONE dohodnout další administrativní postup pro realizaci telekomunikační stavby. Bod napojení a trasa je zakreslena ve výkresové části PD. Vlastní přípojka spočívá v rozšíření stávající sítě SEK VODAFONE. Trasa přípojky SEK VODAFONE, HDPE trubky pro optický kabel v úložné trase délka 53 m.

- **IO 02.05 - Přeložka slaboproudu:**

- V řešeném území se nachází stávající metalické a optické vedení SEK CETIN, Nordic Telecom a Vodafone v úložné trase. Toto vedení je v kolizi s plánovanou výstavbou objektu a bude dle požadavků správce sítě přeloženo či ochráněno (Nordic Telecom).
- Před zahájením stavebních prací generální dodavatel stavby kontaktuje správce sítě SEK a na základě vytyčení stávajících sítí a podle požadavků správce bude přeložka provedena. Vedení bude vedeno dle výkresové části, která je součástí této PD (viz část D.2.5), v nové úložné trase. Stávající trasa bude zrušena. Přeložka SEK CETIN bude realizována společností CETIN dle smlouvy uzavřené po vy-dání společného povolení mezi investorem a CETIN. Rušená úložná trasa SEK CETIN v délce 128 m. Nová úložná trasa SEK CETIN v délce 104 m.
- Přeložka SEK CETIN bude provedena metalickým nebo optickým kabelem v HDPE trubkách v úložné trase z uvedených napojovacích bodů (dle výkresové části PD). Způsob provedení přípojky a typ kabelů bude určen správcem sítě / operátorem po uzavření smlouvy o připojení k SEK s investorem.
- V řešeném území se nachází stávající vedení SEK NORDIC TELECOM v úložné trase. Toto vedení SEK NORDIC TELECOM je v kolizi s plánovanou výstavbou objektu. Toto vedení bude dle požadavků správce sítě SEK NORDIC TELECOM v místě kolize ochráněno. Před zahájením stavebních prací kontaktuje generální dodavatel stavby správce sítě SEK. Na základě vytyčení stávajících sítí a dle požadavků správce sítě SEK NORDIC TELECOM bude provedena ochrana stávajícího vedení. Úložná trasa SEK NORDIC TELECOM bude v délce 3 m ochráněna.
- V řešeném území se nachází stávající vedení SEK VODAFONE v úložné trase. Toto vedení SEK VODAFONE slouží pro přípojku stávajícího objektu na pozemku investora, který bude v rámci výstavby nového objektu odstraněn. Novostavba objektu bude napojena novou přípojkou SEK VODAFONE z úložné trasy v ulici 9. května. Tato stávající přípojka tedy nebude využita pro napojení nového objektu. Před zahájením stavebních prací kontaktuje generální dodavatel stavby správce sítě SEK. Na základě vytyčení stávajících sítí a dle požadavků správce sítě SEK VODAFONE bude provedeno odstranění stávající přípojky SEK. Rušená úložná trasa SEK VODAFONE v délce 17 m.

- **IO 02.06 - Veřejné osvětlení:**

- V řešeném území dojde k úpravě stávajícího veřejného osvětlení v rámci výstavby bytového domu Litomyšl. Stávající vedení veřejného osvětlení bude v řešené části demontováno a nahrazeno kabelem v nové trase. Zároveň dojde k přesunutí stávajících stožárů veřejného osvětlení o cca 1-2 m. Přesun bude projednán se správcem veřejného osvětlení, který rozhodne o případné výměně stožáru, nebo použití stávajícího. Kabely VO budou vedeny v chodníku, pod komunikací a v zeleném pásu. Přechod přes komunikaci bude proveden protlakem. Celková délka nového kabelového vedení VO je 100 m.

Vymezení území dotčeného vlivy stavby:

- pozemky st. p. 1038, 1245, 1736, 1751, parc. č. 1555/8, 1555/16, 1555/18, 1555/19, 1555/20, 1557/9, 1564/8, 1564/9, 1564/14, 1564/16, 1564/17, 1564/23, 1564/24, 1599/21, 2188/4, 2188/5, 2188/6, 2284/1, 2286/4, 2394/11, 2601/1, 2601/2, 2612, 2614 v katastrálním území Litomyšl, st. p. 1075, 1080/1, 1081, 1096, 1097, 1138/2, 1138/3, 1139/1, 1139/2, 1139/3, 1140/1, 1140/2, 1236, 1244/2, 1416, 1460/1, 1748, parc. č. 1551/1, 1551/3, 1551/4, 1551/5, 1551/6, 1564/6, 1564/10, 1568/7, 1568/8, 2188/7, 2284/4, 2599/1, 2600, 2613/1, 2617/1, 2626, 3345 v katastrálním území Litomyšl.

**II. Stanoví podmínky pro umístění a provedení stavby:**

1. Stavba bude umístěna v souladu s grafickou přílohou rozhodnutí, která obsahuje výkres současného stavu území v měřítku katastrální mapy se zakreslením stavebního pozemku, požadovaným umístěním stavby, s vyznačením vazeb a vlivů na okolí, zejména vzdáleností od hranic pozemku a sousedních staveb.
2. Stavba bude provedena podle projektové dokumentace, kterou vypracoval Ing. Michal Procházka (ČKAIT 0009712) v dubnu 2023 pod zakázkovým číslem AS 38022; případné změny nesmí být provedeny bez předchozího povolení stavebního úřadu.
3. Žadatel oznámí stavebnímu úřadu termín zahájení stavby.
4. Žadatel oznámí stavebnímu úřadu tyto fáze výstavby pro kontrolní prohlídky stavby:
  - a) dokončení stavby.
5. Stavba bude dokončena do 2 let ode dne nabytí právní moci tohoto rozhodnutí.
6. Stavba bude provedena tak, aby bylo zabráněno stékání dešťových vod a padání sněhu ze stavby na sousední pozemky.
7. Stavba bude prováděna stavebním podnikatelem: Stavebník před zahájením stavebních prací oznámí stavebnímu úřadu název, IČ a sídlo stavebního podnikatele (oprávněného provádět stavební nebo montážní práce), který bude stavbu provádět.
8. Před zahájením prací je stavebník povinen zajistit vytyčení všech podzemních a nadzemních sítí technického vybavení tak, aby nedošlo k jejich případnému poškození. Křížení, styk nebo souběh s jednotlivými sítěmi technického vybavení bude předem odsouhlasen s jejich jednotlivými vlastníky či správci. Před zahájením zemních prací je nutno ověřit přesnou polohu podzemního vedení ručně kopanými sondami a seznámit všechny pracovníky s jeho existencí.
9. Staveniště bude zajištěno proti vstupu nepovolaných osob. Zařízení staveniště bude výhradně na nemovitostech ve vlastnictví stavebníka.
10. Zařízení staveniště nesmí být umístěno v blízkosti dřevin.
11. Příjezd na stavbu bude zajištěn po stávajících místních a účelových komunikacích.
12. Stavba bude opatřena protisněhovými zábranami, podokapními žlaby, dešťovými svody tak, aby bylo zamezeno stékání dešťových vod a spadu sněhu ze stavby na sousední pozemek.
13. Veškeré dešťové vody ze střech, zastavěných a zpevněných ploch budou zadržovány v retenčních nádržích o kapacitě 70 a 10 m<sup>3</sup> a regulovaně vypouštěny do jednotné kanalizace.
14. Splaškové odpadní vody budou svedeny do veřejné kanalizační sítě.
15. Na stavbě budou provedena opatření proti vnikání radonu z podloží v rozsahu dle ověřené projektové dokumentace a zpracovaného radonového průzkumu.
16. Stavba bude napojena na místní komunikaci - silnici sjezdem.
17. Parkovací a odstavná stání budou umístěna na stavebním pozemku, jak je to zakresleno v ověřené projektové dokumentaci.
18. Nejpozději při zahájení stavby bude stavebnímu úřadu předložena prováděcí dokumentace stavby. (vyžaduje-li to posouzení veřejných zájmů při provádění stavby, při kontrolních prohlídkách stavby nebo při vydávání kolaudačního rozhodnutí)
19. Konstrukce, na něž je kladen požadavek z hlediska požární odolnosti nebo hořlavosti, budou provedeny v souladu se zněním zákona č. 22/1997 Sb. ve znění pozdějších předpisů a ověřeným požárně bezpečnostním řešením stavby.
20. Na stavbě bude v souladu s ustanovením § 157 stavebního zákona veden stavební deník nebo jednoduchý záznam o stavbě.
21. Při provádění stavebních prací budou dodrženy hygienické limity ekvivalentní hladiny akustického tlaku pro hluk ze stavební činnosti dle ustanovení § 12 odst. 9 a části B přílohy č. 3 nařízení vlády č. 272/2011 Sb. ve znění pozdějších předpisů.
22. Stavební práce budou prováděny tak, aby ovzduší nebylo nepřiměřeně dotčeno znečištěním polétavým prachem.
23. Stavba bude provedena a užívána tak, aby svými negativními vlivy nepřekračovala limitní hodnoty stanovené zvláštními právními předpisy za hranicí pozemku určeného k její realizaci.

24. Stavebník je povinen dodržet podmínky vlastníků a správců veřejné dopravní a technické infrastruktury vztahující se ke stavbě dle jejich vyjádření, která tvoří přílohu tohoto rozhodnutí:
- ČEZ Distribuce, a.s. - zn. 001168841299 ze dne 6.10.2025,
  - ČEZ Distribuce, a.s. - zn. 001168822874 ze dne 6.10.2025,
  - GasNet Služby, s.r.o. - zn. 5003496194 ze dne 27.1.2026,
  - GasNet Služby, s.r.o. - zn. 5003454833 ze dne 7.11.2025,
  - GasNet Služby, s.r.o. - zn. 5003196002 ze dne 1.11.2024,
  - CETIN a.s. - č.j. 287311/25 ze dne 22.10.2025,
  - VODOVODY spol. s.r.o. - č.j. 324/24 ze dne 15.11.2024,
  - Městské služby Litomyšl s.r.o. - č.j. 593/2025Hlo ze dne 21.10.2025,
  - Vodafone Czech Republic a.s. - č.j. 251030-2136887979 ze dne 18.11.2025,
25. Budou dodrženy požadavky:
- Městský úřad Litomyšl, odbor životního prostředí, z hlediska ochrany vod**, koordinované závazné stanovisko č.j. MěÚ Litomyšl 072005/2024 ze dne 4.10.2024:
    - Je nutné respektovat ochranné pásmo vodovodu a kanalizace.
  - Městský úřad Litomyšl, odbor životního prostředí, z hlediska ochrany ZPF**, koordinované závazné stanovisko č.j. MěÚ Litomyšl 072005/2024 ze dne 4.10.2024:
    - Dle ust. § 8 odst. 1 písm. a) zákona podle předběžné bilance zajistí žadatel (ten, v jehož zájmu je souhlas vydán) provedení skrývky kulturních vrstev půdy v rozsahu odnětí půdy ze zemědělského půdního fondu (0,1046 ha). V tomto případě bude skrývána kulturní vrstva – ornice v tl. 20 cm o objemu 209,2 m<sup>3</sup> a podorničí v tl. 20 cm o objemu 209,2 m<sup>3</sup>, která bude uložena na deponii na zbývající části stavbou nedotčených pozemků p.č. 1555/8, 1555/18, 1555/19, 1555/20, 1557/9 a 1564/24 v k.ú. Litomyšl a po dokončení stavby bude skrývka použita při zahradních a terénních úpravách těchto pozemků. Než bude skrytá zemina použita, musí být řádně uložena na určených pozemcích a zabezpečena proti zcizování, zaplevelování a rozplavování.
    - O činnostech souvisejících se skrývkou kulturní vrstvy ornice i podorničí, jejím přemístění a zpětném využití povede investor stavby stavební protokol (stavební deník) dle vyhlášky MŽP č. 271/2019 Sb., kterou se upravují některé podrobnosti OZPF. V protokolu uvádí všechny skutečnosti rozhodné pro posouzení správnosti, úplnosti a účelnosti využívání těchto zemín. Na vyžádání předkládá protokol orgánu ochrany zemědělského půdního fondu k posouzení plnění podmínek souhlasu.
    - V terénu budou viditelně označeny hranice odsouhlaseného záboru zem. půdy a zajistíte její nepřekročení.
    - Učiníte opatření k zabránění úniku pevných, kapalných a plyných látek poškozujících zem. půdní fond a jeho vegetační kryt.
    - Po dokončení výstavby, stavbu nechat geom. zaměřit a zábor zemědělské půdy uvést do souladu se skutečností.
    - Dle ustanovení § 11 odst.1. písm. a) zákona, se stanoví odvody za trvalé vynětí zemědělské půdy. Osoba, které svědčí oprávnění k záměru, pro který byl vydán souhlas s odnětím zemědělské půdy ze zemědělského půdního fondu, je povinna za odňatou zemědělskou půdu zaplatit odvod v orientační výši 699.376,80 Kč, který je stanoven podle přílohy k tomuto zákonu. O výši odvodů rozhodne věcně a místně příslušný orgán ochrany zemědělského půdního fondu dle ustanovení § 11 odst. 2 zákona č. 334/1992 Sb., o ochraně zemědělského půdního fondu ve znění pozdějších předpisů, po zahájení realizace záměru.
    - Ekonomické vyhodnocení bude uloženo u spisu MěÚ/ZPF - odbor životního prostředí v Litomyšli. Vlastní rozhodnutí o stanovení výše odvodů za trvalé vynětí bude vydáno po zahájení realizace záměru.
    - Povinný k platbě odvodů je povinen orgánu ochrany zemědělského půdního fondu příslušnému k rozhodnutí o odvodech a orgánu ochrany zemědělského půdního fondu, který vydal souhlas s odnětím:
- a) doručit kopii pravomocného rozhodnutí, pro které je souhlas s odnětím podkladem, nebo rozhodnutí o souhlasu (§21), a to do 6 měsíců ode dne nabytí právní moci

- b) písemně oznámit zahájení realizace záměru a to nejpozději 15 dnů před jejím zahájením.
- c) **Městský úřad Litomyšl, odbor místního a silničního hospodářství**, koordinované závazné stanovisko č.j. MěÚ Litomyšl 072005/2024 ze dne 4.10.2024:
- Stavba bude v souladu zejména s ČSN 73 6005, ČSN 73 6114, TP 65, TP 133, TP 170 a dalšími přímo souvisejícími normami a technickými podmínkami.
  - Během výstavby nesmí dojít k ohrožení bezpečnosti silničního provozu a práce budou probíhat za vhodných bezpečnostních opatření. Případné znečištění ostatních pozemních komunikací na výjezdech ze stavby bude po celou dobu výstavby pravidelně kontrolováno a odstraňováno.
  - Zařízení staveniště, mechanismy a skládky materiálů nesmí být bez povolení silničního správního úřadu umístěny na silnicích II. a III. třídy a místních komunikacích.
  - Po celou dobu stavby musí být řádně zabezpečen prostor staveniště, zajištěn bezpečný pohyb chodců, případně vyznačeny vhodné obchůzí trasy.
- d) **Krajská hygienická stanice Pardubického kraje, územní pracoviště Svitavy**, závazné stanovisko č.j. KHSPA 22021/2024/HOK-Sy ze dne 30.9.2024:
- Nejpozději při závěrečné kontrolní prohlídce stavby, bude předložen výsledek akreditovaného kráceného rozboru pitné vody, odebraného v bytě v 7. nadzemním podlaží bytového domu A, v bytě v 5. nadzemním podlaží bytového domu B a v bytě v 4. nadzemním podlaží bytového domu C.
  - Nejpozději při závěrečné kontrolní prohlídce stavby bude doloženo, že všechny použité materiály, přicházející do styku s pitnou vodou, odpovídají hygienickým požadavkům, uvedeným ve vyhlášce č. 409/2005 Sb., o hygienických požadavcích na výrobky přicházející do přímého styku s vodou a na úpravu vody, ve znění pozdějších předpisů.
  - Výroba teplé vody a rozvod do koncových míst - výtokových kohoutů, musí být zajištěna tak, aby bylo minimalizováno riziko rozvoje legionel, tj. ve výtokových kohoutech umývadel a sprch, musí být zajištěna teplota vody min. 55 °C a musí být zajištěna možnost periodického přehřívání vody na teplotu min. 70 °C.
  - Nejpozději před zahájením užívání dokončené stavby bytového domu bude KHS předloženo akreditované měření hluku ze souběžného provozu splitových chladicích jednotek a vzduchotechnických jednotek, při maximálním výkonu. Měření bude provedeno v době noční v nejbližším chráněném vnitřním prostoru stavby C v 4. NP, stavby A v 7.NP a stavby B v 5.NP v k.ú. Litomyšl.
  - Nejpozději před zahájením užívání dokončené stavby bytového domu bude KHS předloženo akreditované měření hluku souběžného provozu splitových chladicích jednotek a vzduchotechnických jednotek, při maximálním výkonu. Měření bude provedeno v době noční v nejbližším chráněném venkovním prostoru stavby na pozemku parc. č. st. 1139/2 (bytový dům v ulici 9. května č.p. 803 Litomyšl), k.ú. Litomyšl
  - Nejpozději před zahájením užívání dokončené stavby bytového domu bude KHS předložen doklad ve formě výsledků akreditovaného nebo autorizovaného měření hluku o nepřekročení hygienických limitů hluku ze stacionárních zdrojů hluku z provozu výtahu. Měření maximální hladiny akustického tlaku A bude provedeno v době denní i noční v nejbližším chráněném vnitřním prostoru stavby bytového domu B v 2.NP (byt B203) a stavby bytového domu C v 2. NP (byt C205 a C209), ve smyslu ustanovení § 30 zákona č. 258/2000 Sb., ve znění pozdějších předpisů a nařízení vlády č. 272/2011 Sb., o ochraně zdraví před nepříznivými účinky hluku a vibrací, ve znění pozdějších předpisů.
  - V rámci schvalovacího řízení budou doloženy výsledky mikrobiologických rozborů pitné vody zásobující výrobní část provozu kavárny - kuchyni a přípravnu prodejny potravin - dle požadavku nařízení Evropského parlamentu a rady (ES) č. 852/2004 o hygieně potravin, článek 4, odst. 2, příloha II, kap. VII, bod 1. písm. a).
26. Po dokončení stavby budou dotčené okolní nemovitosti uvedeny do původního stavu.
27. Dokončenou stavbu, popřípadě část stavby schopnou samostatného užívání, lze užívat na základě **kolaudačního rozhodnutí** (§230 stavebního zákona). Stavebník zajistí, aby byly před započítáním užívání stavby provedeny a vyhodnoceny zkoušky a měření předepsané zvláštními právními předpisy.

**28. Stavebník předloží stavebnímu úřadu spolu s žádostí o vydání **kolaudačního rozhodnutí**:**

- a) dokumentace pro povolení stavby s vyznačením odchylek, došlo-li k nepodstatné odchylce oproti ověřené projektové dokumentaci,
- b) údaj o poloze definičního bodu stavby, a jde-li o budovu, údaj o adresním místě,
- c) číslo geometrického plánu, pokud je stavba předmětem evidence v katastru nemovitostí nebo její výstavbou dochází k rozdělení nebo scelení pozemku,
- d) vyjádření, závazné stanovisko nebo rozhodnutí dotčeného orgánu, je-li vyžadováno tímto zákonem nebo jiným právním předpisem,
- e) vyhodnocení zkoušek a měření stanovených jinými právními předpisy,
- f) vyhodnocení zkušebního provozu, pokud byl nařízen nebo povolen,
- g) geodetická část dokumentace skutečného provedení stavby technické a dopravní infrastruktury nebo identifikátor záznamu, ve kterém byly zapsány změny týkající se obsahu digitální technické mapy kraje, nebo předány podklady pro jejich zápis, pokud jsou údaje o stavbě obsahem digitální technické mapy kraje,
- h) průkaz energetické náročnosti budovy, je-li vyžadován jiným právním předpisem.

**III.** V souladu s ustanovením § 13a odst. 3 vyhlášky č. 503/2006 Sb., o podrobnější úpravě územního rozhodování, územního opatření a stavebního řádu, ve znění pozdějších předpisů, stavebníkovi podle ustanovení § 8 odst. 1 zákona č. 114/1992 Sb., o ochraně přírody a krajiny, ve znění pozdějších předpisů (dále jen „zákon o ochraně přírody a krajiny“), a v návaznosti na koordinované závazné stanovisko ve smyslu ustanovení § 8 odst. 6 zákona o ochraně přírody a krajiny, které vydal Městský úřad Litomyšl, odbor výstavby a územního plánování, dne 8.3.2023 pod č.j. MěÚ Litomyšl 015942/2023, stavební úřad

### **p o v o l u j e   k á c e n í**

2 jedinců břízy bělokoré (*Betula pendula*) v dendrologickém průzkumu označeny inventarizačními čísly (dále jen IČ) 11A a 12A o obvodech kmenů 126 a 145 cm měřených ve výšce 130 cm nad zemí, 3 jedinců habru obecného (*Carpinus betulus*) IČ 17A, 18A a 19A o obvodech kmenů 80, 97 a 101 cm měřených ve výšce 130 cm nad zemí, 5 jedinců borovice lesní (*Pinus sylvestris*) IČ 20A, 21A, 22A, 24A a 25A o obvodech kmenů 86, 91, 93, 103 a 110 cm měřených ve výšce 130 cm nad zemí rostoucích na pozemku p.č. 1559/16 v k.ú. Litomyšl, toho času ve výlučném vlastnictví společnosti Kubík a.s., IČ: 25928082, U Prašné brány 1090/2, Staré Město, 11000 Praha 1, 1 jedinec ořešáku královského (*Juglans regia*) IČ 26A o obvodu kmene 112 cm, měřeného ve výšce 130 cm nad zemí rostoucího na pozemku p.č. 1564/14 v k.ú. Litomyšl, toho času ve vlastnictví města Litomyšl, IČ: 276944, Bří Šťastných 1000, Litomyšl-Město, 57001 Litomyšl a 1 jedinec ořešáku královského (*Juglans regia*) IČ B4 o obvodu kmene 99 cm, měřeného ve výšce 130 cm nad zemí rostoucího na pozemku p.č. 2286/4 v k.ú. Litomyšl, toho času ve vlastnictví žadatele, zapojeného porostu dřevin IČ BSK1 o ploše 183 m<sup>2</sup> složeného převážně z bezu černého, lísky obecného, javoru klenu, slivoně a révy rostoucí na pozemcích p.č. 1555/8 a 1555/18 v k.ú. Litomyšl, toho času oba ve vlastnictví žadatele, zapojeného porostu dřevin IČ BSK2 o ploše 265 m<sup>2</sup> složeného převážně ze svídy bílé, vrby, pivoňky keřovité, lísky, javoru klenu, bezu černého, růže šípkové, rybízu, slivoně, rostoucí na pozemcích p.č. 1557/9 a 1555/19 v k.ú. Litomyšl, toho času oba ve vlastnictví žadatele, zapojeného porostu dřevin (živého plotu) IČ BSK3 o ploše 41 m<sup>2</sup> tvořeného zeravy rostoucího na pozemku p.č. 1557/9 v k.ú. Litomyšl, toho času ve vlastnictví žadatele, zapojeného porostu dřevin IČ BSK4 o ploše 169 m<sup>2</sup> složeného převážně ze skupina keřů, rostoucího na pozemku p.č. 2614 v k.ú. Litomyšl, toho času ve vlastnictví města Litomyšl, zapojeného porostu dřevin (živého plotu) IČ ASK1 o ploše 15 m<sup>2</sup> tvořeného zeravy rostoucího na pozemcích p.č. 1555/18 v k.ú. Litomyšl, toho času ve vlastnictví žadatele a 1555/20 v k.ú. Litomyšl, toho času ve vlastnictví společnosti KUBÍK a. s., zapojeného porostu dřevin IČ ASK2 o ploše 15 m<sup>2</sup> složeného převážně z břízy a svídy rostoucí na pozemku p.č. 1555/19 v k.ú. Litomyšl, toho času ve vlastnictví žadatele a zapojeného porostu IČ ASK3 dřevin o ploše 25 m<sup>2</sup> složeného převážně z bezu a jabloně rostoucí na pozemku p.č. 1555/19 v k.ú. Litomyšl, toho času ve vlastnictví žadatele, (umístění dřevin dle koordinační situace, která je součástí projektové dokumentace pro vydání společného rozhodnutí, doložené žadatelem k žádosti o vydání koordinovaného závazného stanoviska), z důvodu umístění stavby „Obytný soubor 17. listopadu, k.ú. Litomyšl“.

**IV. Stanovuje podmínky pro provedení kácení:**

- Kácení dřevin je možné provést pouze v případě realizace výše uvedené stavby.
- Kácení lze realizovat v době vegetačního klidu, tj. od 1. 10. do 31. 3.

**V. dle § 9 odst. 1 zákona****u k l á d á**

**provedení náhradní výsadby** 3 jedinců javoru mléče a 1 jedince jírovce maďalu na pozemek p. č. 1272/69 k.ú. Litomyšl ve výhradním vlastnictví města Litomyšl (města Litomyšl oba pozemky poskytlo do seznamu pozemků vhodných pro náhradní výsadbu) a nejméně 10 jedinců stanovištně původní druhů keřů na některý z pozemků, na nichž dojde ke kácení dřevin, a to ze sortimentu bez černý, kalina obecná, hloh, temnoplodec černoplodý ke kompenzaci ekologické újmy.

**VI. Stanovuje podmínky pro provedení náhradní výsadby:**

- Náhradní výsadba bude realizována v souladu se standardem AOPK ČR SPPK A02 001/2021 Výsadba stromů, respektive AOPK ČR SPPK A02 003/2022 Výsadba a řez keřů a lián. Stromy budou vysazeny s obvodem kmínku 12 —14 cm, keře o minimální výšce 0,5 m.
- Na kmeny stromů bude instalována chránička kmene chránička báze kmene proti poškození báze sečí.
- Před realizací náhradní výsadby na pozemcích ve vlastnictví města Litomyšl bude kontaktována správkyňe městské zeleně Barbora Rezková Dis.: tel: 461 653 361 email: barbora.rezkova@litomysl.cz, která určí přesné umístění náhradní výsadby v rámci výše uvedených pozemků
- Dřeviny budou vysazeny nejpozději při kolaudaci předmětné stavby, o provedení náhradní výsadby bude žadatel informovat odbor životního prostředí MěÚ Litomyšl do 14 dnů od provedení výsadby. Žadatel písemně sdělí provedení náhradní výsadby, datum výsadby, číslo pozemku, katastrální území a druhové zastoupení. Od tohoto oznámení bude počítána pětiletá lhůta pro následnou péči o vysazené dřeviny.
- Současně se žadateli stanovuje povinnost pečovat o vysazené dřeviny po dobu pěti let ode dne provedení výsadby. Následná péče bude spočívat v následujícím jednání.
  - bude prováděna pravidelná závlhka, kontrola a oprava kotvení, úvazů, odstraňování poškozených a uschlých částí, a dosadba za uhynulé a poškozené sazenice.

Účastníci řízení dle § 27 odst. 1 správního řádu:

Kubík investiční s.r.o., Vítkova č.p. 631/7a, Praha 8-Karlín, 186 00 Praha 86  
Kubík a.s., U Prašné brány č.p. 1090/2, 110 00 Praha 1-Staré Město  
Město Litomyšl, Bří Šťastných č.p. 1000, 570 01 Litomyšl  
Marcelo Llusa Anguera, nar. 6.8.1947, Calle Colon Acantilados B 2112 21, 43840 Salou, Španělsko  
Lenka Krejsová, nar. 13.12.1971, 9. května č.p. 792, 570 01 Litomyšl-Město  
JOHNY, s.r.o., Okružní č.p. 237, Záhradí, 570 01 Litomyšl  
ČEZ Distribuce, a. s., Teplická č.p. 874/8, Děčín IV-Podmokly, 405 02 Děčín 2  
CETIN a.s., Českomoravská č.p. 2510/19, 190 00 Praha 9-Libeň  
GasNet, s.r.o., Klíšská č.p. 940/96, Klíše, 400 01 Ústí nad Labem 1  
Městské služby Litomyšl s.r.o., Mařákova č.p. 376, 570 01 Litomyšl-Město  
VODOVODY spol. s.r.o., Na Lánech č.p. 3, Lány, 570 01 Litomyšl  
Vodafone Czech Republic a.s., náměstí Junkových č.p. 2808/2, Praha 5-Stodůlky, 155 00 Praha 515

**Odůvodnění:**

Dne 28.6.2024 podal žadatel žádost o vydání společného povolení. Uvedeným dnem bylo zahájeno společné řízení.

Stavební úřad oznámil zahájení společného řízení známým účastníkům řízení a dotčeným orgánům. Současně podle ustanovení § 112 odst. 2 stavebního zákona upustil od ohledání na místě a ústního jednání, protože jsou mu dobře známy poměry v území a žádost poskytuje dostatečný podklad pro posouzení záměru, a stanovil, že ve lhůtě do 15 dnů od doručení tohoto oznámení mohou účastníci řízení uplatnit své námítky a dotčené orgány svá závazná stanoviska.

V průběhu řízení byly shromážděny tyto podklady:

- doklady prokazující vlastnické právo nebo smlouvu nebo doklad o právu provést stavbu žadatele k pozemkům st. p. 1038, 1245, 1736, 1751, parc. č. 1555/8, 1555/16, 1555/18, 1555/19, 1555/20, 1557/9, 1564/8, 1564/9, 1564/14, 1564/16, 1564/17, 1564/23, 1564/24, 1599/21, 2188/4, 2188/5, 2188/6, 2284/1, 2286/4, 2394/11, 2601/1, 2601/2, 2612, 2614 v katastrálním území Litomyšl,
- dokumentace, kterou vypracoval Ing. Michal Procházka (ČKAIT 0009712) v dubnu 2023 pod zakázkovým číslem AS 38022,
- závazná stanoviska sdělili: Městský úřad Litomyšl, odbor životního prostředí č.j. MěÚ Litomyšl 072005/2024 ze dne 4.10.2024, Městský úřad Litomyšl, odbor výstavby a územního plánování, oddělení úřadu územního plánování č.j. MěÚ Litomyšl 072005/2024 ze dne 4.10.2024, Městský úřad Litomyšl, odbor místního a silničního hospodářství č.j. MěÚ Litomyšl 072005/2024 ze dne 4.10.2024, Krajská hygienická stanice Pardubického kraje se sídlem v Pardubicích, územní pracoviště Svitavy č.j. KHSPA 22021/2024/HOK-Sy ze dne 30.9.2024, Hasičský záchranný sbor Pardubického kraje, územní odbor Svitavy č.j. HSPA- 990-4/2025 ze dne 8.4.2025, Státní energetická inspekce, územní inspektorát pro Královéhradecký a Pardubický kraj č.j. SEI-2381/2024 ze dne 5.8.2024, Oblastní inspektorát práce pro Královéhradecký a Pardubický kraj se sídlem v Hradci Králové č.j. 4403/8.42/25-2 ze dne 14.3.2025,
- stanoviska vlastníků veřejné dopravní a technické infrastruktury: Městské služby Litomyšl s.r.o., VODOVODY spol. s.r.o., ČEZ Distribuce, a.s., Vodafone Czech Republic a.s., GasNet Služby, s.r.o., CETIN a.s.,
- smlouvy s vlastníky veřejné dopravní a technické infrastruktury: GasNet Služby, s.r.o.

Stavební úřad posoudil stavební záměr žadatele dle § 94o stavebního zákona (i s využitím podkladů a úvah uvedených výše) takto:

- a) stavební záměr je v souladu s požadavky stavebního zákona a jeho prováděcích právních předpisů,
- b) stavební záměr je v souladu s požadavky na veřejnou dopravní nebo technickou infrastrukturu k možnosti a způsobu napojení nebo k podmínkám dotčených ochranných a bezpečnostních pásem,
- c) stavební záměr je v souladu s požadavky zvláštních právních předpisů a se závaznými stanovisky, popřípadě s rozhodnutími dotčených orgánů podle zvláštních právních předpisů nebo tohoto zákona, popřípadě s výsledkem řešení rozporů,
- d) dokumentace je úplná, přehledná a jsou v odpovídající míře řešeny obecné požadavky na výstavbu,
- e) je zajištěn příjezd ke stavbě, včasné vybudování technického, popřípadě jiného vybavení potřebného k řádnému užívání stavby vyžadovaného zvláštním právním předpisem,
- f) stavební úřad ověřil rovněž účinky budoucího užívání stavby s tím, že nemůžou nad míru přiměřenou v dané lokalitě zasáhnout do práv či povinností třetích osob.

Stavební úřad zajistil vzájemný soulad předložených závazných stanovisek dotčených orgánů vyžadovaných zvláštními předpisy a zahrnul je do podmínek rozhodnutí.

Stavební úřad do okruhu účastníků řízení ve smyslu § 94k stavebního zákona zahrnul:

- a) stavebníka (Kubík investiční s.r.o.),
- b) obec, na jejímž území má být požadovaný záměr uskutečněn (Město Litomyšl),
- c) vlastníka stavby, na které má být požadovaný stavební záměr uskutečněn, nebo toho, kdo má ke stavbě jiné věcné právo (Kubík investiční s.r.o., Kubík a.s., Město Litomyšl, JOHNY, s.r.o., ČEZ Distribuce, a. s., CETIN a.s., GasNet, s.r.o., Městské služby Litomyšl s.r.o., VODOVODY spol. s.r.o., Vodafone Czech Republic a.s.),
- d) vlastníka pozemku, na kterém má být požadovaný stavební záměr uskutečněn, nebo toho, kdo má jiné věcné právo k tomuto pozemku (Kubík investiční s.r.o., Kubík a.s., Město Litomyšl, Marcelo Llusa Anguera, Lenka Krejsová, JOHNY, s.r.o., ČEZ Distribuce, a. s., CETIN a.s., GasNet, s.r.o., Městské služby Litomyšl s.r.o., VODOVODY spol. s.r.o., Vodafone Czech Republic a.s.),

- e) osobu, jejíž vlastnické právo nebo jiné věcné právo k sousedním stavbám anebo sousedním pozemkům nebo stavbám na nich může být společným povolením přímo dotčeno (Osoby s vlastnickými nebo jinými věcnými právy k sousedním pozemkům: st. p. 1075, 1080/1, 1081, 1096, 1097, 1138/2, 1138/3, 1139/1, 1139/2, 1139/3, 1140/1, 1140/2, 1236, 1244/2, 1416, 1460/1, 1748, parc. č. 1551/1, 1551/3, 1551/4, 1551/5, 1551/6, 1564/6, 1564/10, 1568/7, 1568/8, 2188/7, 2284/4, 2599/1, 2600, 2613/1, 2617/1, 2626, 3345 v katastrálním území Litomyšl; Osoby s vlastnickými nebo jinými věcnými právy k sousedním stavbám: Litomyšl-Město č.p. 773, č.p. 782, č.p. 781, č.p. 790, č.p. 791, č.p. 800, č.p. 801, č.p. 804, č.p. 803, č.p. 802, č.p. 819, č.p. 818, č.p. 792, č.p. 849, č.p. 850, č.p. 925, č.p. 926, č.p. 959, č.p. 960, č.p. 977, č.p. 978 a č.p. 979).

Stavební úřad přezkoumal předloženou žádost, projednal ji s účastníky řízení a dotčenými orgány a zjistil, že jejím uskutečněním nebo užíváním nejsou ohroženy zájmy chráněné stavebním zákonem, předpisy vydanými k jeho provedení a zvláštními předpisy. Stavební úřad v průběhu řízení neshledal důvody, které by bránily povolení záměru.

Stavební úřad rozhodl, jak je uvedeno ve výroku rozhodnutí, za použití ustanovení právních předpisů ve výroku uvedených.

Vypořádání s návrhy a námitkami účastníků: Účastníci neuplatnili návrhy a námítky.

Vypořádání s vyjádřeními účastníků k podkladům rozhodnutí: Účastníci se k podkladům rozhodnutí nevyjádřili.

### **Poučení účastníků:**

Proti tomuto rozhodnutí lze podat odvolání do 15 dnů ode dne jeho oznámení ke Krajskému úřadu Pardubického kraje, který o odvolání rozhodne, a to podáním u zdejšího správního orgánu.

Odvolání se podává s potřebným počtem stejnopisů tak, aby jeden stejnopis zůstal správnímu orgánu a aby každý účastník dostal jeden stejnopis. Nepodá-li účastník potřebný počet stejnopisů, vyhotoví je správní orgán na náklady účastníka. Odvoláním lze napadnout výrokovou část rozhodnutí, jednotlivý výrok nebo jeho vedlejší ustanovení. Odvolání jen proti odůvodnění rozhodnutí je nepřijatelné.

Po dni nabytí právní moci společného povolení stavební úřad zašle stejnopis písemného vyhotovení společného povolení opatřený doložkou právní moci a vyhotovení ověřené dokumentace stavebníkovi, vlastníkově stavby, pokud není stavebníkem, dotčeným orgánům a stavebnímu úřadu příslušnému k umístění nebo povolení vedlejší stavby v souboru staveb, a obecnému stavebnímu úřadu, nejde-li o soubor staveb. Stavebníkovi zašle také štítek obsahující identifikační údaje o povoleném stavebním záměru.

Při provádění stavby je stavebník povinen

- oznámit stavebnímu úřadu předem termín zahájení stavby, název a sídlo stavebního podnikatele, který bude stavbu provádět, u svépomocné formy výstavby jméno a příjmení stavbyvedoucího nebo osoby, která bude vykonávat stavební dozor; změny v těchto skutečnostech oznámí neprodleně stavebnímu úřadu,
- před zahájením stavby umístit na viditelném místě u vstupu na staveniště štítek o povolení stavby a ponechat jej tam až do dokončení stavby, případně do vydání kolaudačního souhlasu; rozsáhlé stavby se mohou označit jiným vhodným způsobem s uvedením údajů ze štítku.
- zajistit, aby na stavbě nebo na staveništi byla k dispozici ověřená dokumentace stavby a všechny doklady týkající se provádění stavby nebo její změny, popřípadě jejich kopie,
- ohlašovat stavebnímu úřadu fáze výstavby podle plánu kontrolních prohlídek stavby, umožnit provedení kontrolní prohlídky, a pokud tomu nebrání vážné důvody, této prohlídce se zúčastnit,
- ohlásit stavebnímu úřadu neprodleně po jejich zjištění závady na stavbě, které ohrožují životy a zdraví osob, nebo bezpečnost stavby,

Společné povolení platí 2 roky ode dne nabytí právní moci. Stavba nesmí být zahájena, dokud rozhodnutí nenabude právní moci.

Při archeologických nálezech, k nimž dojde v souvislosti s přípravou nebo prováděním stavby, musí být postupováno dle § 176 stavebního zákona.

Lhůta pro podání odvolání se počítá ode dne následujícího po doručení písemného vyhotovení rozhodnutí nebo doručení veřejnou vyhláškou. V případě doručování prostřednictvím provozovatele poštovních služeb je rozhodnutí doručeno posledním dnem desetidenní lhůty, jestliže si účastník uloženou písemnost ve lhůtě deseti dnů následujících ode dne, kdy byla k vyzvednutí připravena, nevyzvedne. Toto platí i pro doručování prostřednictvím veřejné datové sítě.

Včas podané a přípustné odvolání má dle § 85 odst. 1 správního řádu odkladný účinek.

Případnou úhradu škod vzniklých např. na sousedních movitých či nemovitých věcech v souvislosti s realizací tohoto záměru lze uplatňovat pouze občanskoprávní cestou.

Jan Jareš  
referent odboru výstavby  
a územního plánování

**Tato písemnost musí být vyvěšena po dobu 15 dnů.**

Vyvěšeno dne: .....

Sejmuto dne: .....

Písemnost byla dne .....21.5.2026..... zveřejněna na adrese:

[https://www.litomysl.cz/mestsky\\_urad/uredni\\_deska](https://www.litomysl.cz/mestsky_urad/uredni_deska)

Razítko a podpis osoby, která potvrzuje vyvěšení/sejmutí z úřední desky a zveřejnění způsobem umožňujícím dálkový přístup (po sejmutí písemnosti prosíme o zaslání písemnosti zpět).

**Přílohy:**

- grafická příloha - celková situace
- stanoviska vlastníků veřejné dopravní a technické infrastruktury uvedená v podmínce č. 24 tohoto rozhodnutí.

**Poplatek:**

Správní poplatek podle zákona č. 634/2004 Sb., o správních poplatcích položky 17 odst. 1 písm. f) ve výši 10000 Kč, položky 18 odst. 1 písm. f) ve výši 5000 Kč, celkem 15000 Kč byl zaplacen 3.3.2026.

**Obdrží:**

navrhovatelé (doručenky)

Kubík investiční s.r.o., IDDS: bbuav69

sídlo: Vítkova č.p. 631/7a, Praha 8-Karlín, 186 00 Praha 86

účastníci (doručenky)

Kubík a.s., IDDS: kgyeva3

sídlo: U Prašné brány č.p. 1090/2, 110 00 Praha 1-Staré Město

Město Litomyšl, Bří Šťastných č.p. 1000, 570 01 Litomyšl

Marcelo Llusa Anguera, Calle Colon Acantilados B 2112 21, 43840 Salou, Španělsko

Lenka Krejsová, 9. května č.p. 792, 570 01 Litomyšl-Město

JOHNY, s.r.o., IDDS: f89d9a4

sídlo: Okružní č.p. 237, Záhradí, 570 01 Litomyšl

ČEZ Distribuce, a. s., IDDS: v95uqfy

sídlo: Teplická č.p. 874/8, Děčín IV-Podmokly, 405 02 Děčín 2

CETIN a.s., IDDS: qa7425t

sídlo: Českomoravská č.p. 2510/19, 190 00 Praha 9-Libeň

GasNet Služby, s.r.o., IDDS: jnyys6

sídlo: Plynárenská č.p. 499/1, Zábrdovice, 602 00 Brno 2  
zastoupení pro: GasNet, s.r.o., Klíšská č.p. 940/96, Klíše, 400 01 Ústí nad Labem 1  
Městské služby Litomyšl s.r.o., IDDS: z35p5ri  
sídlo: Mařákova č.p. 376, 570 01 Litomyšl-Město  
VODOVODY spol. s.r.o., IDDS: he89i5x  
sídlo: Na Lánech č.p. 3, Lány, 570 01 Litomyšl  
InfoTel, spol. s r.o., IDDS: t4wbzpv  
sídlo: Novolíšeňská č.p. 2678/18, Líšeň, 628 00 Brno 28  
zastoupení pro: Vodafone Czech Republic a.s., náměstí Junkových č.p. 2808/2, Praha 5-Stodůlky,  
155 00 Praha 515

## dotčené orgány

Městský úřad Litomyšl, odbor životního prostředí, J. E. Purkyně č.p. 918, 570 20 Litomyšl  
Městský úřad Litomyšl, oddělení úřadu územního plánování, J. E. Purkyně č.p. 918, 570 20 Litomyšl  
Městský úřad Litomyšl, odbor místního a silnič. hospodářství, Bří Šťastných č.p. 1000, 570 20 Litomyšl  
Krajská hyg. stanice Pardubického kraje, územ. prac. Svitavy, IDDS: 23wai86  
sídlo: Mezi Mosty č.p. 1793, Bílé Předměstí, 530 03 Pardubice 3  
Hasičský záchranný sbor Pardubického kraje, úz.odbor Svitavy, IDDS: 48taa69  
sídlo: Olbrachtova č.p. 37, 568 02 Svitavy 2  
Státní energetická inspekce, územní inspektorát pro Královéhradecký a Pardubický kraj, IDDS: hq2aev4  
sídlo: Ulrichovo náměstí č.p. 810, 500 02 Hradec Králové 2  
Oblastní inspektorát práce pro Královéhradecký a Pardubický kraj se sídlem v Hradci Králové, IDDS:  
8sgefgc  
sídlo: Řiční č.p. 1195/5, 501 01 Hradec Králové 2

## k vyvěšení na úřední desce

Městský úřad Litomyšl, úřední deska, Bří Šťastných č.p. 1000, 570 01 Litomyšl

## ostatní účastníci (veřejná vyhláška):

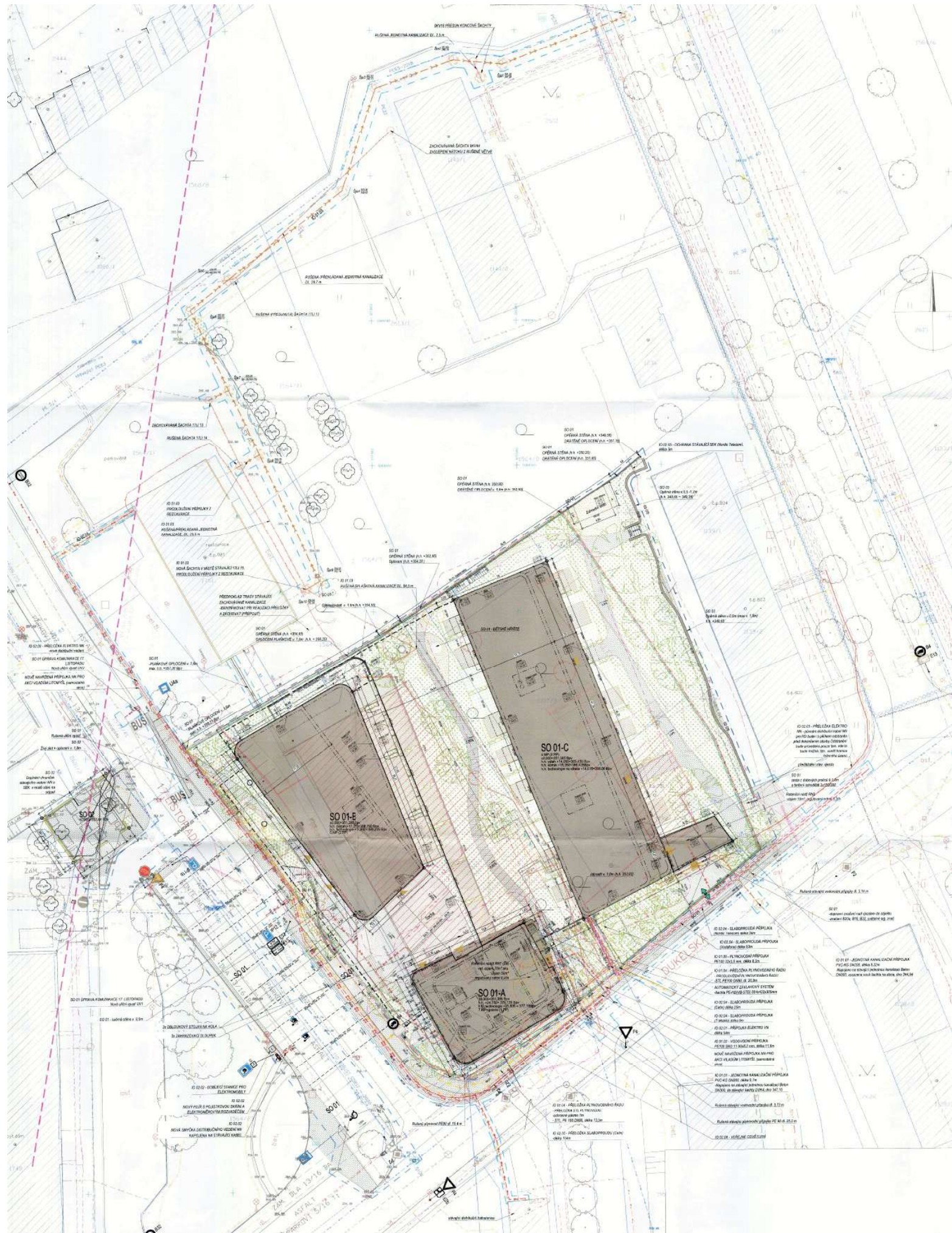
Osoby s vlastnickými nebo jinými věcnými právy k sousedním pozemkům:

st. p. 1075, 1080/1, 1081, 1096, 1097, 1138/2, 1138/3, 1139/1, 1139/2, 1139/3, 1140/1, 1140/2,  
1236, 1244/2, 1416, 1460/1, 1748, parc. č. 1551/1, 1551/3, 1551/4, 1551/5, 1551/6, 1564/6,  
1564/10, 1568/7, 1568/8, 2188/7, 2284/4, 2599/1, 2600, 2613/1, 2617/1, 2626, 3345 v  
katastrálním území Litomyšl

Osoby s vlastnickými nebo jinými věcnými právy k sousedním stavbám:

Litomyšl-Město č.p. 773, č.p. 782, č.p. 781, č.p. 790, č.p. 791, č.p. 800, č.p. 801, č.p. 804, č.p.  
803, č.p. 802, č.p. 819, č.p. 818, č.p. 792, č.p. 849, č.p. 850, č.p. 925, č.p. 926, č.p. 959, č.p.  
960, č.p. 977, č.p. 978 a č.p. 979











VODOVODY spol. s r.o.  
Na Lánech 3, 570 01 Litomyšl

**Ing. Josef Filipi**

josef.filipi@seznam.cz

Váš dopis zn./došlo dne  
e-mail / 3. 11. 2024

Vyjádření č.  
**324/24**

v Litomyšli  
dne 15. listopadu 2024

**Věc :** Vyjádření k projektové dokumentaci

**Název akce:** Obytný soubor 17. listopadu, k.ú. Litomyšl

Katastrální území: Litomyšl  
Investor: ...  
Zájmové území: dle žádosti

**S předloženou projektovou dokumentací** na výše uvedenou akci vypracovanou ve stupni DUR + DSP firmou ATELIER SAEM, s.r.o. (zodpovědný projektant Ing. Jan Šetelík) firma VODOVODY spol. s r.o. jako provozovatel vodovodu a kanalizace v Litomyšli **souhlasí při splnění níže uvedeného:**

- požadujeme dodržení podmínek stanovených v našem vyjádření č. 323/24 ze dne 15. 11. 2024
- stávající vodovodní přípojka pro č.p. 980 bude zdemontována a v místě napojení na vodovodní řad bude zaslepena U-kusem DN 100
- stávající vodovodní přípojka pro č.p. 751 bude zdemontována a v místě napojení na vodovodní řad bude zaslepena U-kusem DN 100
- zaslepení stávajících vodovodních přípojek provede firma VODOVODY spol s r.o. na základě objednávky
- napojení Obytného souboru bude provedeno výřezem stávajícího vodovodu litina 100, vložením T kusu 100/80 a osazením šoupěte DN 80
- napojení stavebních objektů na kanalizační stoku bude provedeno:  
SO 01-A Do stávající kanalizační šachty DUK 4 v místě zaústění stávající rušené kanalizační stoky  
SO 01-C Do nově vysazené kanalizační šachty mezi šachtami DUK 4 a DUK 5 u č.p. 751.
- Kanalizační stoka mezi šachtami 17LI 13 - 17LI 15, 17LI 23, 17LI 24 a DUK 4 bude zrušena a nově bude vybudována kanalizační stoka ve směru od č.p. 981 kolem č.p. 819 a bude napojena do nově vysazené kanalizační šachty na stávající kanalizační stoce v ulici 9. května u č.p. 791

Při změně projektové dokumentace je nutno požádat o nové vyjádření.

S pozdravem

 **VODOVODY spol. s r.o.**  
**NA LÁNECH 3**  
**570 01 LITOMYŠL (2)**  
tel. fax 461 612 169  
IČO: 62062948 DIČ: CZ62062948

Miroslav Grüner  
technická dokumentace  
tel.: 777 761 073  
stanoviska@vodovodylitomysl.cz

**Nedílnou součástí vyjádření jsou uvedené přílohy**  
5 x A4 koordinační situace

## Městské služby Litomyšl s.r.o.

Ing. Josef Filipi  
Luční 380  
570 01 Litomyšl

Váš dopis značky:

číslo jednací:  
593/2025Hlovyřizuje:  
Milan Hlous  
Vyřizuje : Ing. Josef Filipidne:  
21.10. 2025

Příloha: 1x situace

Věc : Akce „ Obytný soubor 17. listopadu, k.ú. Litomyšl.“

Souhlasíme se stavbou a nemáme námítky s jejím provedením.  
Do přiložené situace jsem Vám informativně zakreslil podzemní vedení V.O., které je ve správě Městských služeb města Litomyšle.  
Před zahájením zemních prací je třeba požádat Městské služby města Litomyšle o vytyčení kabelů veřejného osvětlení. Dále upozorňujeme na ochranné pásmo, které je 1m na každou stranu od osy kabelu. V případě obnažení kabelu, je třeba před záhozem přizvat odpovědného pracovníka MS Litomyšl na překontrolování kabelu. Souhlasíme s vydáním územního souhlasu.

S pozdravem

Městské služby Litomyšl s.r.o.  
Luční 380  
570 01 Litomyšl -9-  
IČO 28791002, DIČ CZ28791002  
7411202369/0100

Milan Hlous provozní technik – telefon 774 432 171, e-mail hlous@msslit.cz





Kubik investiční s.r.o.  
Vítkova 631/7a  
Praha  
186 00 KARLÍN



0000000102635419607

NAŠE ZNAČKA  
001168822874

MÍSTO ODESLÁNÍ / DNE  
Plzeň / 6. 10. 2025

### Vyjádření k projektové dokumentaci ke stavbě ve smyslu energetického zákona a příslušných technických norem

Dobrý den,

reagujeme na váš požadavek ze dne 24. 9. 2025 týkající se vydání vyjádření k projektové dokumentaci pro účely stavebního/územního řízení.

V zájmovém území k zamýšlené stavbě a/nebo s ní související činnosti na pozemku parcelní číslo 1555/16 v katastrálním území Litomyšl vedené pod názvem „Obytný soubor 17. listopadu“ se nachází zařízení **podzemního kabelového vedení nízkého napětí (kNN)** v našem majetku.

### S předloženou projektovou dokumentací souhlasíme za těchto podmínek:

- 1) Souběžně byl vydán souhlas se stavbou a činností v ochranném pásmu uvedeného energetického zařízení, evidovaný pod číslem 1168841299, kde jsou stanoveny další podmínky pro stavbu.
- 2) Podmínkou pro zahájení činnosti v blízkosti zařízení distribuční soustavy, resp. v ochranném pásmu je platné sdělení o existenci zařízení v majetku společnosti ČEZ Distribuce, a. s., pro výše uvedené zájmové území, které získáte prostřednictvím Geoportálu ([geoportal.cezdistribuce.cz](http://geoportal.cezdistribuce.cz)), při dodržení podmínek uvedených ve sdělení a v tomto vyjádření.
- 3) V dostatečném časovém předstihu před zahájením prací je nutné podat žádost o udělení souhlasu s činností a umístěním stavby v blízkosti zařízení distribuční soustavy, resp. v ochranném pásmu. Postup a formulář je k dispozici na [www.cezdistribuce.cz](http://www.cezdistribuce.cz). Při realizaci stavby je nutné se řídit podmínkami, které budou stanoveny v případě kladného posouzení podané žádosti.
- 4) Místa křížení a souběhy ostatních zařízení a staveb se zařízeními energetickými, komunikačními sítěmi pro elektronickou komunikaci nebo zařízeními technické infrastruktury musí být vyprojektovány a provedeny v souladu s platnými normami a předpisy, zejména s ČSN 33 2000-5-52, ČSN EN 50110-1, ČSN EN 50341-1, ČSN 73 6005, ČSN 33 3320 a PNE 33 0000-6, PNE 33 3301, PNE 34 1050.
- 5) V případě nadzemního vedení nn budou pro stavby a konstrukce dodrženy odstupové vzdálenosti uvedené v PNE 33 3302 a hranu výkopu doporučujeme při realizaci stavby umístit min. 1 m od základové části podpěrného bodu.
- 6) Při realizaci stavby a/nebo provádění související činnosti nesmí dojít v žádném případě k nebezpečnému přiblížení osob, věcí, zařízení nebo mechanismů a strojů k živým částem pod napětím, tj. musí být dodržena minimální vzdálenost 1 m od živých částí zařízení NN (nízkého napětí), 2 m od vedení VN (vysokého napětí) a 3 m od vedení VVN (velmi vysokého napětí), dle PNE 33 0000-6 s vazbou

ČEZ Distribuce, a. s.

Děčín - Děčín IV-Podmokly, Teplická 874/8, PSČ 405 02 | IČO: 24729035, DIČ: CZ24729035 |  
zapsaná v obchodním rejstříku vedeném Krajským soudem v Ústí nad Labem, sp. zn. B 2145 |  
bezplatná linka: 800 850 860, e-mail: [info@cezdistribuce.cz](mailto:info@cezdistribuce.cz), [www.cezdistribuce.cz](http://www.cezdistribuce.cz) |  
zasílací adresa: ČEZ Distribuce, a. s., Plzeň, Guldenerova 2577/19, PSČ 326 00

Otočte prosím

[www.cezdistribuce.cz](http://www.cezdistribuce.cz)





Kubík investiční s.r.o.  
Vítkova 631/7a  
Praha  
186 00 KARLÍN



D000000102535415409

NAŠE ZNAČKA  
001168841299

MÍSTO ODESLÁNÍ / DNE  
Plzeň / 6. 10. 2025

### Vyjádření k žádosti o souhlas s činností a/nebo s umístěním stavby v ochranném pásmu zařízení distribuční soustavy

Dobrý den,

reagujeme na váš požadavek ze dne 25. 9. 2025 týkající se vydání souhlasu s činností a/nebo umístěním stavby v blízkosti zařízení distribuční soustavy, resp. v ochranném pásmu zařízení distribuční soustavy (dále jen „zařízení“) v našem majetku.

Stavba a/nebo s ní související činnost na pozemku parcelní číslo 1555/16 v katastrálním území Litomyšl vedená pod názvem "Obytný soubor 17. listopadu" se nachází v blízkosti zařízení distribuční soustavy, resp. zasahuje do ochranného pásma zařízení **podzemního kabelového vedení nízkého napětí (KNN)** v našem majetku.

### S činností a/nebo umístěním stavby v blízkosti zařízení distribuční soustavy, resp. v ochranném pásmu předmětného zařízení souhlasíme za těchto podmínek:

- 1) -podzemní vedení KNN má podle §46 energetického zákona č.458/2000\_Sb. v platném znění ochranné pásmo 1m na každou stranu od pláště kabelu  
-zemní práce do 1m od kabelu musí být prováděny zásadně ručně, bez mechanizace  
-veškeré kanalizační šachty budou mimo ochranné pásmo KNN  
-hrana obrubníků bude při souběhu minimálně 30cm od KNN  
-stavbou nesmí být snížena stávající hloubka uložení kabelů  
-připojení objektu k distribuční síti bude řešeno podle podmínek smlouvy o připojení  
Zahájení stavby je možný po dokončení přeložky č. 8120103490 .
2. Podmínkou pro zahájení činnosti v blízkosti zařízení distribuční soustavy, resp. v ochranném pásmu je platné sdělení o existenci zařízení v majetku společnosti ČEZ Distribuce, a. s., pro výše uvedené zájmové území, které získáte prostřednictvím Geoportálu (geoportal.cezdistribuce.cz), při dodržení podmínek uvedených ve sdělení a v tomto vyjádření.
3. Místa křížení a souběhy ostatních zařízení a staveb se zařízeními energetickými, komunikačními sítěmi pro elektronickou komunikaci nebo zařízeními technické infrastruktury musí být vyprojektovány a provedeny v souladu s platnými normami a předpisy, zejména s ČSN 33 2000-5-52, ČSN EN 50110-1, ČSN EN 50341-1, ČSN 73 6005, ČSN 33 3320 a PNE 33 0000-6, PNE 33 3301, PNE 34 1050.
4. V případě nadzemního vedení NN (nízké napětí) budou pro stavby a konstrukce dodrženy odstupové vzdálenosti uvedené v PNE 33 3302 a hranu výkopu doporučujeme při realizaci stavby umístit min. 1 m od základové části podpěrného bodu.

ČEZ Distribuce, a. s.

Děčín - Děčín IV-Podmokly, Teplická 674/8, PSČ 405 02 | IČO: 24729035, DIČ: CZ24729035 |  
zapsaná v obchodním rejstříku vedeném Krajským soudem v Ústí nad Labem, sp. zn. B 2145 |  
bezplatná linka: 800 850 860, e-mail: info@cezdistribuce.cz, www.cezdistribuce.cz |  
zasílací adresa: ČEZ Distribuce, a. s., Plzeň, Guldenerova 2577/19, PSČ 326 00

Otočte prosím

[www.cezdistribuce.cz](http://www.cezdistribuce.cz)







naše značka  
5003196002  
vyřizuje  
Miroslav Karovič  
e-mail  
technici@gasnet.cz  
datum  
01.11.2024

Kubík investiční s.r.o.  
Vítkova 631  
18600 Praha 8

Věc:  
**Zrušení STL plynovodní přípojky PE dn 32 pro objekt 17-listopadu 980, Litomyšl.**

Obec: Litomyšl

Ulice: 17.listopadu 980

K.ú. - p.č.: Litomyšl

Stavebník: Kubík investiční s.r.o., Vítkova 631, 18600 Praha 8

Účel stanoviska: Zrušení plynárenského zařízení

GasNet, s.r.o., jako provozovatel distribuční soustavy (PDS) a technické infrastruktury, zastoupený GasNet Služby, s.r.o., vydává toto stanovisko:

Plynovodní přípojka je níže uvedených parametrů:

Materiál: PE-100, SDR 11  
Dimenze: 32  
Tlaková hladina: STL 100 kPa  
Délka přípojky: 26,6m  
Umístění HUP: pilíř  
ID ukončení sítě: 824120  
Vlastník: gasNet s.r.o.  
EVIS číslo stavby: 8800115834

GasNet, s.r.o. (dále také jako jen "PDS") souhlasí s odpojením plynovodní přípojky při dodržení následujících podmínek:

- Plynovodní přípojku je možné odpojit pouze v případě, že vlastník nemovitosti dal písemný souhlas s odpojením.

- Veškeré náklady spojené se zrušením plynovodní přípojky včetně montážních prací, zemních prací a další případné vynaložené náklady související s odstraněním zbývající části odpojené plynovodní přípojky k objektu nebo demontování a odstranění nadzemního zařízení, včetně hlavního uzávěru plynu (dále jen "HUP") hradí stavebník/žadatel.

- Plynovodní přípojka musí být před jejím odpojením převedena do majetku stavebníka/žadatele na základě kupní smlouvy. Podmínky stanovené smlouvou a tímto stanoviskem je vždy nutné dodržet. V opačném případě nebude PDS se zrušením plynovodní přípojky souhlasit.

Obracejte se na kontaktní osobu za společnost GasNet, s.r.o. pro jednání o kupní smlouvě na plynovodní přípojky, kterou je:

paní Pavlína Přerovská  
tel.: 739 539 013  
e-mail: pavlina.prerovska@gasnet.cz

- Odpojení plynovodní přípojky bude možné až stavebník/žadatel uhradí kupní cenu stanovenou ve smlouvě.

**GasNet Služby, s.r.o.**

Plynárenská 499/1 · Zábřovice · 602 00 Brno · T 555 90 10 10 · www.gasnet.cz

IČ: 27935311 · DIČ: CZ27935311

**Zápis do obchodního rejstříku:** Krajský soud v Brně, sp. zn. C 57165, dne 26. 7. 2007

**Certificate of incorporation:** Regional Court in Brno, ref. number C 57165, on 26th July 2007

Zákaznická linka GasNet 555 90 10 10, info@gasnet.cz, www.gasnet.cz



- Pokud nebude do 6-ti měsíců od podpisu kupní smlouvy přípojka odpojena, je stavebník/zadatel povinen zajistit si její provoz a údržbu tak, aby se nestala příčinou ohrožení života, zdraví či majetku osob.
- Realizaci samotného zrušení plynovodní přípojky může provádět výhradně organizace certifikovaná pro činnosti na plynárenských zařízeních (dále jen "PZ") v souladu s TPG 923 01. Certifikát musí odpovídat typu PZ a prováděné činnosti.
- V době vydání stanoviska evidujeme na dané plynovodní přípojce odběr plynu nebo požadavky na připojení k distribuční soustavě. Před odpojením plynovodní přípojky zajistí vlastník nemovitosti, ke které plynovodní přípojka náleží, ukončení všech smluvních vztahů na odběr zemního plynu včetně demontáží plynometrů.
- Odpojení plynovodní přípojky bude provedeno v místě napojení na STL plynovod PE dn 90 a plynovodní přípojka bude zavařena podle WPS/TP-PE. Místo odpojení plynovodní přípojky je vyznačeno v situačním záznamu.
- Přípojka bude odpojena min. 1 m před obvodovou zdí objektu. Zbývající část plynovodní přípojky k objektu bude odstraněna, a současně bude demontováno a odstraněno nadzemní zařízení, včetně HUP a plynoměru, to znamená, že výkopové práce budou probíhat min. 1 m před obvodovou zdí objektu.
- Neodstraněné potrubí odpojené přípojky ponechané v zemi, příp. i nad zemí (pokud jej nebude možno odstranit) bude odplyněno dle ČSN 38 6405 a volné konce přípojky budou těsně uzavřeny.

Toto stanovisko se týká POUZE plynárenské části stavby.

Pro umístění a provedení neplynárenských staveb v ochranném a bezpečnostním pásmu stávajících PZ je třeba vydat samostatné stanovisko. Žádost o vydání stanoviska je dostupná na adrese:

[www.gasnet.cz/zadost-o-stanovisko](http://www.gasnet.cz/zadost-o-stanovisko).

V rámci dalšího projednání a realizace výše uvedené stavby PZ požadujeme dodržet tyto podmínky:

1. Stavba PZ musí být realizována podle odsouhlasené projektové dokumentace (dále jen "PD") a v souladu s platnými právními předpisy a platnými ČSN-EN, u Hospodářské komory České republiky registrovaných TPG, TIN, Technickými požadavky provozovatele distribuční soustavy. Technické požadavky provozovatele distribuční soustavy naleznete na: <https://www.gasnet.cz/pro-partnery/technicke-dokumenty>.
2. Zhotovitel stavby PZ je povinen nejméně 5 pracovních dnů před zahájením prací nahlásit zahájení stavby provedením registrace stavby na adrese <https://dpo.gasnet.cz/uzivatel/prihlaseni>. Zhotovitel obdrží po registraci stavby z centrální adresy jedinečné identifikační číslo stavby, které je povinen uvádět na všech dokladech souvisejících se stavbou.
3. Stavbu PZ a propojovací práce na stávající PZ smí provádět zhotovitel certifikovaný v rozsahu dle TPG 923 01, které je registrováno u Hospodářské komory České republiky. Certifikát musí odpovídat typu PZ a prováděné činnosti.
4. Před záhozem potrubí bude provedeno geodetické zaměření stavby a polohopisných prvků. Bude vyhotovena geodetická dokumentace skutečného provedení stavby PZ dle směrnice provozovatele distribuční soustavy – Dokumentace distribuční soustavy (Zaměření plynárenského zařízení a vyhotovení digitální technické mapy v jeho okolí). Geodetická směrnice je k dispozici na <https://www.gasnet.cz/pro-partnery/technicke-dokumenty>. Upozorňujeme, že geodetická dokumentace skutečného provedení stavby PZ zpracovaná dle uvedené směrnice bude vyžadována při odevzdání a převzetí stavby PZ.
5. Termín zahájení přejímacího řízení je nutné dohodnout s příslušným technikem realizace staveb, který na dané stavbě provádí dohled provozovatele distribuční soustavy. Přejímku samostatně budované plynovodní přípojky, zhotovené v režimu Technický partner, provádí v elektronické podobě příslušný technik připojování a rozvoje PZ Operativní správy sítí.
6. Při přejímce stavby bude předána dokumentace stavby PZ dle platných TPG, které jsou registrovány u Hospodářské komory České republiky. Seznam dokladů je k dispozici na <https://www.gasnet.cz/pro-partnery/technicke-dokumenty>.
7. Propojení stavby PZ s distribuční soustavou může být realizováno až po vydání souhlasu PDS s vpuštěním plynu.
8. Toto stanovisko včetně schválené PD musí být k dispozici na stavbě PZ.
9. V případě stavby nového VTL plynovodu nebo VTL přípojky (nová plynofikace) je investor (stavebník) povinen v souladu se zák. č. 458/2000 Sb., Energetický zákon, v platném znění, již v rámci územního řízení požádat Ministerstvo průmyslu a obchodu ČR o udělení příslušné autorizace. Na přeložky stávajících VTL plynovodů (VTL přípojek) se tato povinnost nevztahuje.
10. Stavebník je povinen dodržet podmínky stanovené vlastníky a správci pozemků dotčených stavbou.
11. Veškeré náklady spojené s propojením nově budovaného PZ s distribuční soustavou hradí stavebník. Kromě samotného propojení se jedná např. (nikoliv však výhradně) o použití bez odstávkových technologií, náhradní zásobování odběratelů, náhradu škody za uniklý plyn odpuštěný při propoju, asistenční služby ze strany provozovatele distribuční soustavy GasNet, s. r.o. atp. V případě přeložky či zrušení PZ platí totéž i pro odpojení stávajícího PZ od distribuční soustavy.



Propoje a odpoje je možné provést výhradně na základě pracovního postupu schváleného GasNet, s.r.o.

Plynárenské zařízení a plynovodní přípojky jsou dle ust. § 2925 zákona č. 89/2012 Sb., občanského zákoníku, provozovány jako zařízení zvlášť nebezpečné a z tohoto důvodu jsou chráněny ochranným pásmem dle zákona č. 458/2000 Sb. ve znění pozdějších předpisů.

Nedodržení podmínek uvedených v tomto stanovisku zakládá odpovědnost stavebníka za vzniklé škody.

Rozsah ochranného pásma je stanoven v zákoně 458/2000 Sb. ve znění pozdějších předpisů.

Při realizaci uvedené stavby budou dodrženy podmínky pro provádění stavební činnosti:

1) Za stavební činnosti se pro účely tohoto stanoviska považují všechny činnosti prováděné v ochranném pásmu plynárenského zařízení a plynovodních přípojek (tzn. i bezvýkopové technologie a terénní úpravy) a činnosti mimo ochranné pásmo, pokud by takové činnosti mohly ohrozit bezpečnost a spolehlivost plynárenského zařízení a plynovodních přípojek (např. trhací práce, sesuvy půdy, vibrace, apod.).

2) Stavební činnosti je možné realizovat pouze při dodržení podmínek stanovených v tomto stanovisku. Nebudou-li tyto podmínky dodrženy, budou stavební činnosti, považovány dle § 68 zákona č. 458/2000 Sb. ve znění pozdějších předpisů za činnosti bez našeho předchozího souhlasu. Při každé změně projektu nebo stavby (zejména trasy navrhovaných inženýrských sítí) je nutné požádat o nové stanovisko k této změně.

3) Před zahájením stavební činnosti bude provedeno vytyčení trasy a přesné určení uložení plynárenského zařízení a plynovodních přípojek. Vytyčení trasy provede příslušná provozní oblast. Informace naleznete na [www.gasnet.cz/vytyceni](http://www.gasnet.cz/vytyceni). Při žádosti uvede žadatel naši značku (číslo jednací) uvedenou v úvodu tohoto stanoviska. O provedeném vytyčení trasy bude sepsán protokol. Přesné určení uložení plynárenského zařízení a plynovodních přípojek je povinen provést stavebník na svůj náklad. Bez vytyčení trasy a přesného určení uložení plynárenského zařízení a plynovodních přípojek stavebníkem nesmí být vlastní stavební činnosti zahájeny. Vytyčení plynárenského zařízení a plynovodních přípojek považujeme za zahájení stavební činnosti.

4) Bude dodržena mj. ČSN 73 6005, u Hospodářské komory České republiky registrované TPG 702 04, zákon č. 458/2000 Sb. ve znění pozdějších předpisů, případně další předpisy související s uvedenou stavbou.

5) Pracovníci provádějící stavební činnosti budou prokazatelně seznámeni s polohou plynárenského zařízení a plynovodních přípojek, rozsahem ochranného pásma a těmito podmínkami.

6) Při provádění stavební činnosti, vč. přesného určení uložení plynárenského zařízení je stavebník povinen učinit taková opatření, aby nedošlo k poškození plynárenského zařízení a plynovodních přípojek nebo ovlivnění jejich bezpečnosti a spolehlivosti provozu. Nebude použito nevhodného nářadí, zemina bude těžena pouze ručně bez použití pneumatických, elektrických, bateriových a motorových nářadí.

7) Odкрыté plynárenské zařízení a plynovodní přípojky budou v průběhu nebo při přerušení stavební činnosti řádně zabezpečeny proti jejich poškození.

8) V případě použití bezvýkopových technologií (např. protlaku) bude před zahájením stavební činnosti provedeno úplné obnazení plynárenského zařízení a plynovodních přípojek v místě křížení na náklady stavebníka. V případě, že nebude tato podmínka dodržena, nesmí být použita bezvýkopová technologie.

9) Stavebník je povinen neprodleně oznámit každé i sebemenší poškození plynárenského zařízení nebo plynovodních přípojek (vč. izolace, signalizačního vodiče, výstražné fólie atd.) na telefon 1239.

10) Před provedením zásypu výkopu bude provedena kontrola dodržení podmínek stanovených pro stavební činnosti, kontrola plynárenského zařízení a plynovodních přípojek. Kontrolu provede příslušná provozní oblast. Informace naleznete na [www.gasnet.cz/vytyceni](http://www.gasnet.cz/vytyceni). Při žádosti uvede žadatel naši značku (číslo jednací) uvedenou v úvodu tohoto stanoviska. Povinnost kontroly se vztahuje i na plynárenské zařízení, které nebylo odhaleno. O provedené kontrole bude sepsán protokol. Bez provedené kontroly nesmí být plynárenské zařízení a plynovodní přípojky zasypány. V případě, že nebudou dodrženy výše uvedené podmínky, je stavebník povinen na základě výzvy provozovatele plynárenského zařízení a plynovodních přípojek, nebo jeho zástupce doložit průkaznou dokumentaci o nepoškození plynárenského zařízení a plynovodních přípojek během výstavby nebo provést na své náklady kontrolní sondy v místě styku stavby s plynárenským zařízením a plynovodními přípojkami.

11) Plynárenské zařízení a plynovodní přípojky budou před zásypem výkopu řádně podsypány a obsypány, bude provedeno zhutnění a bude osazena výstražná fólie žluté barvy, to vše v souladu s předpisem provozovatele distribuční soustavy „Zásady pro projektování, výstavbu, rekonstrukce a opravy“, který naleznete na <https://www.gasnet.cz/pro-partnery/technicke-dokumenty> a v souladu s ČSN EN 12007-1-4, TPG 702 01, TPG 702 04.

12) Neprodleně po skončení stavební činnosti budou řádně osazeny všechny poklopy a nadzemní prvky plynárenského zařízení a plynovodních přípojek.



13) Poklapy uzávěrů a ostatních armatur na plynárenském zařízení a plynovodních přípojkách, vč. hlavních uzávěrů plynu (HUP) na odběrném plynovém zařízení udržovat stále přístupné a funkční po celou dobu trvání stavební činnosti.

14) Případné zřizování staveniště, skladování materiálů, stavebních strojů apod. bude realizováno mimo ochranné pásmo plynárenského zařízení a plynovodních přípojek (není-li ve stanovisku uvedeno jinak).

15) Bude zachována hloubka uložení plynárenského zařízení a plynovodních přípojek (není-li ve stanovisku uvedeno jinak).

16) Při použití nákladních vozidel, stavebních strojů a mechanismů zabezpečit případný přejezd přes plynárenské zařízení a plynovodní přípojky uložení panelů v místě přejezdu plynárenského zařízení.

Toto stanovisko platí pouze pro území a stavební objekty vyznačené v předložené dokumentaci a to 24 měsíců ode dne jeho vydání.

V případě dotčení pozemku v majetku společnosti GasNet, s.r.o. je třeba dále projednat smluvní vztah k tomuto pozemku. Kontakt na projednání naleznete na adrese <https://www.gasnet.cz/kontakty/kontaktni-system>, činnost "Smluvní vztahy - pozemky a budovy plynárenských zařízení".

Za správnost a úplnost dokumentace předložené s žádostí včetně jejího souladu s platnými předpisy plně zodpovídá její zpracovatel. Stanovisko nenahrazuje případná další stanoviska k jiným částem stavby.

V případě další korespondence nebo jednání (např. změna stavby) uvádějte naši značku - 5003196002 a datum tohoto stanoviska. Kontakty jsou k dispozici na <https://www.gasnet.cz/cs/kontaktni-system/>.

GasNet, s.r.o.  
zastoupená společností GasNet Služby, s.r.o., IČ 27935311  
Miroslav Karovič  
Specialista připojování PZ-Čechy 4  
Oddělení připojování PZ-Čechy 4



Zažádejte o vytyčení

Přílohy: Detailní zakres plynárenského zařízení



naše značka  
5003454833

vyřizuje  
Miroslav Karovič

e-mail  
technici@gasnet.cz

datum  
07.11.2025

Kubík investiční s.r.o.  
Vítkova 631  
18600 Praha 8

Věc:  
**Přeložka STL plynovodu PE d 90 v ulici 17. listopadu, Litomyšl.**  
**k.ú. Litomyšl na p.p.č. 1599/21, 2188/4, 2188/5.**  
**Dokumentace stupeň DUR+DSP**  
Obec: Litomyšl

Ulice: 17.listopadu

K.ú. - p.č.: Litomyšl-1599/21, 2188/4, 2188/5

Stavebník: Kubík investiční s.r.o., Vítkova 631, 18600 Praha 8

Účel stanoviska: Odsouhlasení projektové dokumentace plynárenského zařízení

GasNet, s.r.o., jako provozovatel distribuční soustavy (PDS) a technické infrastruktury, zastoupený GasNet Služby, s.r.o., vydává toto stanovisko:

PDS souhlasí s realizací a dokončením stavby dále uvedeného plynárenského zařízení a plynovodních přípojek (dále jen "PZ") dle Stavebního zákona v platném znění a v souladu se

Smlouvou o zajištění přeložky plynárenského zařízení a úhradě nákladů s ní spojených č. 4000261050, uzavřenou mezi Provozovatelem distribuční soustavy a investorem.

a) Stávající PZ, na které se napojuje budované PZ:

STL plynovod PE-100 SDR 17,6  
Dimenze: 90  
Vlastník plynovodu: GasNet s.r.o.  
Provozní tlak: 100 kPa

b) Nově budované PZ:

STL plynovod PE dn 90 : 14 m

Nejpozději do doby nahlášení stavby zhotovitelem přeložky přes internetový portál DSO (GasNet, s.r.o.), musí dojít k odsouhlasení realizační dokumentace stavby (RDS).

Nebude-li výše uvedená podmínka splněna, DSO si vyhrazuje právo stavbu přeložky PZ zastavit.

**GasNet Služby, s.r.o.**

Plynárenská 499/1 · Zábřdovice · 602 00 Brno · T 555 90 10 10 · www.gasnet.cz  
IČ: 27935311 · DIČ: CZ27935311

**Zápis do obchodního rejstříku:** Krajský soud v Brně, sp. zn. C. 57165, dne 26. 7. 2007

**Certificate of incorporation:** Regional Court in Brno, ref. number C. 57165, on 26th July 2007

Zákaznická linka GasNet 555 90 10 10, info@gasnet.cz, www.gasnet.cz



Společnost GasNet s.r.o. si vyhrazuje právo kdykoliv v průběhu přípravy stavby změnit požadavky na provedení přeložky dle směrnic a požadavků platných v době výstavby přeložky.

Investor (technický partner) je povinen v dostatečném předstihu v souladu se Smlouvou o zajištění přeložky plynárenského zařízení a úhradě nákladů s ní spojených předložit na OSS PPZ v ELEKTRONICKÉ PODOBĚ k odsouhlasení:

- 1 x CD nosič, nebo jiné předem dohodnuté záznamové médium, popřípadě elektronicky s těmito daty (zpracováno dle metodického pokynu Zpracování geometrického plánu pro vyznačení věcného břemene – viz odkaz <https://www.gasnet.cz/pro-partnery/technicke-dokumenty>):
- geometrický plán (hranice věcného břemene) soubor DGN;
  - geometrický plán ve Výměnném formátu katastru, zpracovaný podle pokynů ČÚZK;
  - geometrický plán (maximálně ve formátu A2) ve formátu PDF opatřený elektronickým podpisem příslušného katastrálního pracoviště;
  - seznam souřadnic bodů hranice věcného břemene vyhotovený v souřadnicovém systému S-JTSK, určený pro vstup do systému GIS, zpracovaný podle formuláře F.1;
  - soubor s Výkazem délek a výměr, zpracovaný podle formuláře F.2

Toto stanovisko se týká POUZE plynárenské části stavby.

Pro umístění a provedení neplynárenských staveb v ochranném a bezpečnostním pásmu stávajících PZ je třeba vydat samostatné stanovisko. Žádost o vydání stanoviska je dostupná na adrese:

[www.gasnet.cz/zadost-o-stanovisko](http://www.gasnet.cz/zadost-o-stanovisko).

V rámci dalšího projednání a realizace výše uvedené stavby PZ požadujeme dodržet tyto podmínky:

1. Stavba PZ musí být realizována podle odsouhlasené projektové dokumentace (dále jen "PD") a v souladu s platnými právními předpisy a platnými ČSN-EN, u Hospodářské komory České republiky registrovaných TPG, TIN, Technickými požadavky provozovatele distribuční soustavy. Technické požadavky provozovatele distribuční soustavy naleznete na: <https://www.gasnet.cz/pro-partnery/technicke-dokumenty>.
2. Zhotovitel stavby PZ je povinen nejméně 5 pracovních dnů před zahájením prací nahlásit zahájení stavby provedením registrace stavby na adrese <https://dpo.gasnet.cz/uzivatel/prihlaseni>. Zhotovitel obdrží po registraci stavby z centrální adresy jedinečné identifikační číslo stavby, které je povinen uvádět na všech dokladech souvisejících se stavbou.
3. Stavbu PZ a propojovací práce na stávající PZ smí provádět zhotovitel certifikovaný v rozsahu dle TPG 923 01, které je registrováno u Hospodářské komory České republiky. Certifikát musí odpovídat typu PZ a prováděné činnosti.
4. Před záhozem potrubí bude provedeno geodetické zaměření stavby a polohopisných prvků. Bude vyhotovena geodetická dokumentace skutečného provedení stavby PZ dle směrnice provozovatele distribuční soustavy – Dokumentace distribuční soustavy (Zaměření plynárenského zařízení a vyhotovení digitální technické mapy v jeho okolí). Geodetická směrnice je k dispozici na <https://www.gasnet.cz/pro-partnery/technicke-dokumenty>. Upozorňujeme, že geodetická dokumentace skutečného provedení stavby PZ zpracovaná dle uvedené směrnice bude vyžadována při odevzdání a převzetí stavby PZ.
5. Termín zahájení přejímacího řízení je nutné dohodnout s příslušným technikem realizace staveb, který na dané stavbě provádí dohled provozovatele distribuční soustavy. Přejímku samostatně budované plynovodní přípojky, zhotovené v režimu Technický partner, provádí v elektronické podobě příslušný technik připojování a rozvoje PZ Operativní správy sítě.
6. Při přejímce stavby bude předána dokumentace stavby PZ dle platných TPG, které jsou registrovány u Hospodářské komory České republiky. Seznam dokladů je k dispozici na <https://www.gasnet.cz/pro-partnery/technicke-dokumenty>.
7. Propojení stavby PZ s distribuční soustavou může být realizováno až po vydání souhlasu PDS s vpuštěním plynu.
8. Toto stanovisko včetně schválené PD musí být k dispozici na stavbě PZ.
9. V případě stavby nového VTL plynovodu nebo VTL přípojky (nová plynofikace) je investor (stavebník) povinen v souladu se zák. č. 458/2000 Sb., Energetický zákon, v platném znění, již v rámci územního řízení požádat Ministerstvo průmyslu a obchodu ČR o udělení příslušné autorizace. Na přeložky stávajících VTL plynovodů (VTL přípojek) se tato povinnost nevztahuje.
10. Stavebník je povinen dodržet podmínky stanovené vlastníky a správci pozemků dotčených stavbou.
11. Veškeré náklady spojené s propojením nově budovaného PZ s distribuční soustavou hradí stavebník. Kromě samotného propojení se jedná např. (nikoliv však výhradně) o použití bez odstávkových technologií, náhradní zásobování odběratelů, náhradu škody za uniklý plyn odpuštěný při propoju, asistenční služby ze strany provozovatele distribuční soustavy GasNet, s. r.o. atp. V případě přeložky či zrušení PZ platí totéž i pro odpojení stávajícího PZ od distribuční soustavy. Propoje a odpoje je možné provést výhradně na základě pracovního postupu schváleného GasNet, s.r.o.



Plynárenské zařízení a plynovodní přípojky jsou dle ust. § 2925 zákona č. 89/2012 Sb., občanského zákoníku, provozovány jako zařízení zvlášť nebezpečné a z tohoto důvodu jsou chráněny ochranným pásmem dle zákona č.458/2000 Sb. ve znění pozdějších předpisů.

Nedodržení podmínek uvedených v tomto stanovisku zakládá odpovědnost stavebníka za vzniklé škody.

Rozsah ochranného pásma je stanoven v zákoně 458/2000 Sb. ve znění pozdějších předpisů.

Při realizaci uvedené stavby budou dodrženy podmínky pro provádění stavební činnosti:

- 1) Za stavební činnosti se pro účely tohoto stanoviska považují všechny činnosti prováděné v ochranném pásmu plynárenského zařízení a plynovodních přípojek (tzn. i bezvýkopové technologie a terénní úpravy) a činnosti mimo ochranné pásmo, pokud by takové činnosti mohly ohrozit bezpečnost a spolehlivost plynárenského zařízení a plynovodních přípojek (např. trhací práce, sesuvy půdy, vibrace, apod.).
- 2) Stavební činnosti je možné realizovat pouze při dodržení podmínek stanovených v tomto stanovisku. Nebudou-li tyto podmínky dodrženy, budou stavební činnosti, považovány dle § 68 zákona č.458/2000 Sb. ve znění pozdějších předpisů za činnost bez našeho předchozího souhlasu. Při každé změně projektu nebo stavby (zejména trasy navrhovaných inženýrských sítí) je nutné požádat o nově stanovisko k této změně.
- 3) Před zahájením stavební činnosti bude provedeno vytyčení trasy a přesné určení uložení plynárenského zařízení a plynovodních přípojek. Vytyčení trasy provede příslušná provozní oblast. Informace naleznete na [www.gasnet.cz/vytyceni](http://www.gasnet.cz/vytyceni). Při žádosti uvede žadatel naši značku (číslo jednací) uvedenou v úvodu tohoto stanoviska. O provedeném vytyčení trasy bude sepsán protokol. Přesné určení uložení plynárenského zařízení a plynovodních přípojek je povinen provést stavebník na svůj náklad. Bez vytyčení trasy a přesného určení uložení plynárenského zařízení a plynovodních přípojek stavebníkem nesmí být vlastní stavební činnosti zahájeny. Vytyčení plynárenského zařízení a plynovodních přípojek považujeme za zahájení stavební činnosti.
- 4) Bude dodržena mj. ČSN 73 6005, u Hospodářské komory České republiky registrované TPG 702 04, zákon č.458/2000 Sb. ve znění pozdějších předpisů, případně další předpisy související s uvedenou stavbou.
- 5) Pracovníci provádějící stavební činnosti budou prokazatelně seznámeni s polohou plynárenského zařízení a plynovodních přípojek, rozsahem ochranného pásma a těmito podmínkami.
- 6) Při provádění stavební činnosti, vč. přesného určení uložení plynárenského zařízení je stavebník povinen učinit taková opatření, aby nedošlo k poškození plynárenského zařízení a plynovodních přípojek nebo ovlivnění jejich bezpečnosti a spolehlivosti provozu. Nebude použito nevhodného nářadí, zemina bude těžena pouze ručně bez použití pneumatických, elektrických, bateriových a motorových nářadí.
- 7) Odkryté plynárenské zařízení a plynovodní přípojky budou v průběhu nebo při přerušení stavební činnosti řádně zabezpečeny proti jejich poškození.
- 8) V případě použití bezvýkopových technologií (např. protlaku) bude před zahájením stavební činnosti provedeno úplné obnažení plynárenského zařízení a plynovodních přípojek v místě křížení na náklady stavebníka. V případě, že nebude tato podmínka dodržena, nesmí být použita bezvýkopová technologie.
- 9) Stavebník je povinen neprodleně oznámit každé i sebemenší poškození plynárenského zařízení nebo plynovodních přípojek (vč. izolace, signalizačního vodiče, výstražné fólie atd.) na telefon 1239.
- 10) Před provedením zásypu výkopu bude provedena kontrola dodržení podmínek stanovených pro stavební činnosti, kontrola plynárenského zařízení a plynovodních přípojek. Kontrolu provede příslušná provozní oblast. Informace naleznete na [www.gasnet.cz/vytyceni](http://www.gasnet.cz/vytyceni). Při žádosti uvede žadatel naši značku (číslo jednací) uvedenou v úvodu tohoto stanoviska. Povinnost kontroly se vztahuje i na plynárenské zařízení, které nebylo odhaleno. O provedené kontrole bude sepsán protokol. Bez provedené kontroly nesmí být plynárenské zařízení a plynovodní přípojky zasypány. V případě, že nebudou dodrženy výše uvedené podmínky, je stavebník povinen na základě výzvy provozovatele plynárenského zařízení a plynovodních přípojek, nebo jeho zástupce doložit průkaznou dokumentaci o nepoškození plynárenského zařízení a plynovodních přípojek během výstavby nebo provést na své náklady kontrolní sondy v místě styku stavby s plynárenským zařízením a plynovodními přípojkami.
- 11) Plynárenské zařízení a plynovodní přípojky budou před zásypem výkopu řádně podsypány a obsypány, bude provedeno zhutnění a bude osazena výstražná fólie žluté barvy, to vše v souladu s předpisem provozovatele distribuční soustavy „Zásady pro projektování, výstavbu, rekonstrukce a opravy“, který naleznete na <https://www.gasnet.cz/pro-partnery/technicke-dokumenty> a v souladu s ČSN EN 12007-1-4, TPG 702 01, TPG 702 04.
- 12) Neprodleně po skončení stavební činnosti budou řádně osazeny všechny poklapy a nadzemní prvky plynárenského zařízení a plynovodních přípojek.



13) Poklopy uzávěrů a ostatních armatur na plynárenském zařízení a plynovodních přípojkách, vč. hlavních uzávěrů plynu (HUP) na odběrném plynovém zařízení udržovat stále přístupné a funkční po celou dobu trvání stavební činnosti.

14) Případné zřizování staveniště, skladování materiálů, stavebních strojů apod. bude realizováno mimo ochranné pásmo plynárenského zařízení a plynovodních přípojek (není-li ve stanovisku uvedeno jinak).

15) Bude zachována hloubka uložení plynárenského zařízení a plynovodních přípojek (není-li ve stanovisku uvedeno jinak).

16) Při použití nákladních vozidel, stavebních strojů a mechanismů zabezpečit případný přejezd přes plynárenské zařízení a plynovodní přípojky uložení panelů v místě přejezdu plynárenského zařízení.

Toto stanovisko platí pouze pro území a stavební objekty vyznačené v předložené dokumentaci a to 24 měsíců ode dne jeho vydání.

V případě dotčení pozemku v majetku společnosti GasNet, s.r.o. je třeba dále projednat smluvní vztah k tomuto pozemku. Kontakt na projednání naleznete na adrese <https://www.gasnet.cz/kontakty/kontaktni-system>, činnost "Smluvní vztahy - pozemky a budovy plynárenských zařízení".

Za správnost a úplnost dokumentace předložené s žádostí včetně jejího souladu s platnými předpisy plně zodpovídá její zpracovatel. Stanovisko nenahrazuje případná další stanoviska k jiným částem stavby.

V případě další korespondence nebo jednání (např. změna stavby) uvádějte naši značku - 5003454833 a datum tohoto stanoviska. Kontakty jsou k dispozici na <https://www.gasnet.cz/cs/kontaktni-system/>.

GasNet, s.r.o.  
zastoupená společností GasNet Služby, s.r.o., IČ 27935311  
Miroslav Karovič  
Specialista připojování PZ-Čechy 4  
Oddělení připojování PZ-Čechy 4



Zažádejte o vytyčení

Přílohy: Detailní zakres plynárenského zařízení, Ověřená příloha žadatele



naše značka  
5003496194  
vyřizuje  
Eva Strnadová  
e-mail  
technici@gasnet.cz  
datum  
27.01.2026

Josef Filipi  
Luční 380  
57001 Litomyšl

Věc:

**Obytný soubor 17.listopadu Litomyšl**

K.ú. - p.č.: Litomyšl-1038, 1555/8, 1555/16, 1555/18, 1555/19, 1555/20, 1564/24, 1736,1557/9, 2286/4, 2614

Stavebník: Kubík investiční s.r.o., Vítkova 631/7a, 18600 Praha

Účel stanoviska: Řízení o povolení stavby

GasNet, s.r.o., jako provozovatel distribuční soustavy (PDS) a technické infrastruktury (TI), zastoupený GasNet Služby, s.r.o., vydává toto vyjádření:

\*\*\*\*\*  
UPOZORNĚNÍ:  
Vaše stavba byla zařazena do režimu se zvýšeným dozorem nad stavební činností v ochranném a bezpečnostním pásmu PZ. Důkladně se prosím seznamte s obsahem vyjádření, objednejte si vytýčení PZ, při kterém provedete oznámení o zahájení stavební činnosti a postupujte podle pokynů uvedených ve vyjádření. Společnost GasNet s.r.o. požaduje přizvat ke kontrole provedení stavební činnosti a zda nedošlo k poškození majetku společnosti.  
Pokud nedojde ke splnění těchto povinností, bude společnost GasNet s.r.o. nucena zahájit řízení o narušení ochranného pásma PZ a nebude souhlasit s užíváním Vaší stavby.  
\*\*\*\*\*

\*\*\*\*\*  
Souhlas s uvedenou akcí je podmíněn provedením přeložky STL plynovodu (PZ).  
Na přeložení STL plynovodu bylo vydáno souhlasné vyjádření dne 7.11. 2025 pod zn. 5003454833.  
\*\*\*\*\*

TOTO VYJÁDŘENÍ SE NETÝKÁ PLYNOFIKACE OBYTNÉHO SOUBORU (PLYNOVOD + PLYNOVODNÍ PŘÍPOJKA + ODBĚRNÉ PLYNOVÉ ZAŘÍZENÍ).

Stavba je řešena samostatnou projektovou dokumentací, na kterou bylo vydáno souhlasné vyjádření dne 7.11. 2025 pod zn. 5003454882.  
\*\*\*\*\*

V ZÁJMĚM ÚZEMÍ SE NACHÁZÍ TATO PLYNÁRENSKÁ ZAŘÍZENÍ A PLYNOVODNÍ PŘÍPOJKY (dále PZ):

- STL plynovod PE d 90, d 63 + STL přípojky
- STL plynovod + STL přípojka - plánovaná výstavba - je nutná koordinace
- STL plynovod PE d 90 - plánovaná přeložka

**GasNet Služby, s.r.o.**

Plynárenská 499/1 · Zábřovice · 602 00 Brno · T 555 90 10 10 · www.gasnet.cz  
IČ: 27935311 · DIČ: CZ27935311

Zápis do obchodního rejstříku: Krajský soud v Brně, sp. zn. C 57165, dne 26. 7. 2007

Certificate of incorporation: Regional Court in Brno, ref. number C.57165, on 26th July 2007

Zákaznická linka GasNet 555 90 10 10, info@gasnet.cz, www.gasnet.cz



- Zrušené plynovodní potrubí

Plynovod je odstaven od provozované části STL plynovodní sítě, a proto jej nelze vytýčit dle předepsaného postupu. Při provádění prací ve vyznačeném prostoru požadujeme dbát zvýšené opatrnosti, protože při mechanickém poškození plynovodu je možnost vzniku výbušné směsi. Pracovníci provádějící stavební práce musí být s touto skutečností prokazatelně seznámeni.

V případě potřeby směrové nebo výškové kolize je možné projednat vyříznutí části tohoto plynovodu. Toto je třeba provést samostatnou žádostí, ve které bude vyznačeno místo požadovaného výřezu. ŽÁDOST JE TŘEBA PODAT MIN. 3 MĚSÍCE PŘED VÁMI POŽADOVANÝM TERMÍNEM ODSTRANĚNÍ PLYNOVODU. Posouzení žádosti se provádí individuálně a vychází z podmínek, za jakých bylo PZ zrušeno.

Ochranné pásmo STL plynovodů a přípojek je v zastavěném území obce 1 m na obě strany od potrubí.

Ochranné pásmo slouží k zajištění bezpečného a spolehlivého provozu plynárenského zařízení.

Pro realizaci stavby stanovujeme tyto podmínky:

PŘED ZAHÁJENÍM STAVBY BUDE PROVEDENO PŘESNÉ VYTÝČENÍ PZ (<https://dpo.gasnet.cz/zadost-o-vytyceni/>), viz. odst.3 tohoto stanoviska – poskytnutý záznam je pouze ORIENTAČNÍ, v případě potřeby ověřit ručně kopanými sondami.

Výše uvedená stavba může být zahájena po přeložení plynárenského zařízení!

Požadujeme respektovat průběh a ochranné pásmo plynárenského zařízení.

- V ochranném pásmu plynárenského zařízení a přípojek (1 m na každou stranu) nebudou umísťovány stavební objekty dle ČSN EN 12007, TPG 70204, odst. 14.5., 14.6., tzn. např. budovy, přístřešky, oplocení (sloupky, podezdívky), opěrné zdi, a dále palisády, propustky, vpusti, svislé dopravní značení, apod; PZ musí být volně přístupné.

Pro realizaci stavby kanalizační sítě stanovujeme tyto podmínky:

- Křížení a souběh kanalizační sítě s plynárenským zařízením a plynovodními přípojkami (dále jen PZ) musí být v souladu s ČSN 73 6005, tab. 1 a 2.
- Obrysy kanalizačních šachet do průměru 1 000 mm na kanalizačním potrubí, budou umístěny min. 500 mm od obrysu PZ. Ostatní šachty budou umístěny min. 1 000 mm od obrysu PZ.
- Úhel křížení PZ s kanalizačním potrubím bude 90°. Nelze-li tento úhel v odůvodněných případech dodržet, může být úhel křížení menší, nejméně však 60°.
- Při křížení PZ z materiálu PE bude provedena kontrola funkčnosti signalizačního vodiče.

Pro realizaci stavby vodovodní sítě stanovujeme tyto podmínky:

- Křížení a souběh vodovodní sítě s plynárenským zařízením a plynovodními přípojkami (dále jen PZ) musí být v souladu s ČSN 73 6005, tab. 1 a 2.
- Obrysy vodovodních šachet budou umístěny minimálně min. 1 000 mm od obrysu PZ.
- Ke křížení vodovodního potrubí s PZ může dojít v minimální vzdálenosti 150 mm.
- K souběhu vodovodního potrubí s PZ může dojít v minimální vzdálenosti 500 mm.
- Úhel křížení PZ s vodovodním potrubím bude 90°, nelze-li tento úhel v odůvodněných případech dodržet, může být úhel křížení menší, nejméně však 60°.
- Při křížení PZ z materiálu PE bude provedena kontrola funkčnosti signalizačního vodiče.

Pro realizaci kabelových rozvodů NN a VO stanovujeme tyto podmínky:

- Pro uložení kabelů NN bude dodržena prostorová norma (ČSN 73 6005).
- Trasa kabelového vedení při souběhu s plynárenskými objekty (skříň pro HUP a plynoměr) musí být vedena v souladu s ČSN 332000-5-52 ed.2 minimálně 0,6 m od plynárenského objektu.
- Stavební objekty (včetně betonových patek, rozvodných pilířů volně stojících, sloupů NN, atd.) musí být umístěny min. 1 m



od PZ - měřeno kolmo na půdorysný obrys potrubí.

- Hloubku základu sloupu je nutné provést tak, aby stabilita sloupu zůstala zachována i při odkrytí sousedního PZ.

---

**PRO ZAMEZENÍ PŘÍPADNÝCH TEPELNÝCH VLIVŮ OD ZEMNÍČÍ SÍTĚ A ROZVODŮ NN NA PZ POŽADUJEME REALIZOVAT TATO OPATŘENÍ:**

---

- Při křížení silových kabelů s PZ bude kabel v místě křížení uložen výhradně do betonové tvárnice chráničky nebo korýtky. Křížení bude kolmé nebo pod úhlem max. 60°.

- Přesah betonové chráničky u PZ musí být minimálně do vzdálenosti 1 m na obě strany PZ. Mezi betonovou chráničkou a PZ musí být zhutněná vrstva písku.

- Odstupová vzdálenost obrysu chráničky od obrysu PZ bude provedena v souladu s ČSN 73 6005.

- Křížení zemnicí sítě s PZ bude kolmé nebo pod úhlem max. 60°.

- Při křížení zemnicích pásků s plynovým potrubím PE bude realizována požární přepážka, která bude tvořena z betonové dlaždice (např. 0,5x0,5x0,05 m), která místo křížení přesáhne na každou stranu o 0,2 m.

- Páska zemnicí sítě bude uložena v místě křížení s PZ na betonovou dlaždicí.

**Optické/sdělovací kabely:**

- Křížení a souběh sdělovacích (optických)kabelů s plynárenským zařízením a plynovodními přípojkami (dále jen PZ) musí být v souladu s ČSN 73 6005, tab. 1 a 2.

- Obrysy zemních komor budou umístěny minimálně 1 000 mm od obrysu PZ.

- Ke křížení sdělovacích (optických)kabelů,včetně chrániček sdělovacích (optických)kabelů, s PZ může dojít v minimální vzdálenosti 100 mm.

- K souběhu sdělovacích (optických)kabelů,včetně chrániček sdělovacích (optických)kabelů, s PZ může dojít v minimální vzdálenosti 400 mm.

- Úhel křížení PZ s optickým (sdělovacím) vedením bude 90°, nelze-li tento úhel v odůvodněných případech dodržet, může být úhel křížení menší, nejméně však 60°.

**POŽADUJEME UMÍSTĚNÍ NOVÝCH OPTICKÝCH ROZVADĚČŮ, VČETNĚ PILÍŘŮ (základů pilířů, patek,sloupků, popř. kotvení), V MINIMÁLNÍ VZDÁLENOSTI 1m OD OBRYSU STÁVAJÍCÍHO PZ, měřeno kolmo na obrys plynového potrubí.**

- Při výstavbě komunikace, zpevněných ploch, chodníků, sjezdů atd. požadujeme dodržet ČSN 736005 tab.B 1.

- Budoucí úprava povrchu terénu nad plynárenským zařízením musí být provedena tak, aby povrch byl z rozebíratelného materiálu (dlažba, betonový asfalt, apod.).

- Následné úpravy terénu musí být provedeny tak, aby konečné uložení plynovodu/přípojek (dále PZ) bylo prokazatelně do 1,50 m.

- Realizaci stavby nesmí dojít ke snížení krytí PZ pod hodnotu 1 m.

- Zemní práce nesmí být prováděny do větší hloubky než 40 cm nad povrchem stávajícího plynárenského zařízení. Pískové lože kolem PZ bude min. 10cm pod a 20cm nad PZ.

- Parkovací stání doporučujeme provést ze zámkové dlažby nebo jinak rozebíratelného materiálu

- Po dobu stavby požadujeme zabezpečit naše zařízení proti mechanickému poškození vhodným způsobem (přejezdy zabezpečit např. silničními panely)

- Dopravní značení musí být umístěno od stávajícího plynárenského zařízení v minimální vzdálenosti 1 m.

- Nepoškodit nadzemní části STL plynovodu (orientační sloupky, uzávěry, odvodňovače atd.);

- V případě, že nebude možné dodržet krytí PZ dle ČSN 73 6005, bude nutné provést přeložku těchto PZ tak, aby bylo dosaženo požadovaného krytí. Tyto práce budou provedeny v souladu se zákonem č. 458/2000 Sb.v platném znění jako přeložka plynárenského zařízení na náklady investora.

**Výsadba stromů:**

- Při vysazování stromů a okrasných dřevin požadujeme dodržet od stávajícího PZ vzdálenost minimálně 1 m na obě strany, měřeno od obrysu kořenového balu k obrysu PZ!!!

Zatravnění, okrasné trávy a trvalky bez omezení.

- V ochranném pásmu plynovodů a přípojek budou veškeré práce prováděny výhradně ručním způsobem.

---

Před záhozem v exponovaných místech a po dokončení stavebních prací přivítejte zaměstnance provozu a údržby sítě GasNet Služby, s.r.o. ke kontrole, vydání souhlasu s provozem nového zařízení a provedení zápisu do stavebního deníku, kontakty na



<https://dpo.gasnet.cz/zadost-o-vytyceni>

Zápis o provedené kontrole bude sloužit jako doklad ke kolaudaci/užívání stavby.

- Po dobu realizace stavby nebude v ochranném pásmu PZ prováděna deponie zeminy, stavebního materiálu a nebude zde umístováno zařízení staveniště.

GasNet Služby, s.r.o. si vyhrazuje právo vydání případných dalších podmínek, pokud by to okolnosti výstavby vyžadovaly.

Budou-li dodrženy výše uvedené podmínky, se stavbou "Obytný soubor 17.listopadu Litomyšl" souhlasíme.

V rozsahu této stavby souhlasíme:

- s povolením a provedením stavby v ochranném a bezpečnostním pásmu PZ dle zákona 283/2021 Sb. ve znění pozdějších předpisů;  
 - s povolením a provedením stavby v ochranném a bezpečnostním pásmu PZ dle zákona 183/2006 Sb. ve znění pozdějších předpisů (po dobu platnosti přechodných ustanovení uvedených v zákoně č. 283/2021 Sb. ve znění pozdějších předpisů);  
 - s rozhodnutím o odstranění stavby nebo zařízení dle zákona 283/2021 Sb. ve znění pozdějších předpisů;  
 - s použitím tohoto vyjádření ve zrychleném řízení dle §184, odst. 2 písm. d) zákona č. 283/2021 Sb. ve znění pozdějších předpisů;

Pokud se toto vyjádření v době své platnosti stane součástí rozhodnutí stavebního úřadu (bude citována naše značka vyjádření), prodlužuje se automaticky jeho platnost o dobu platnosti rozhodnutí stavebního úřadu.

V zájmovém území se mohou nacházet plynárenská zařízení jiných vlastníků či správců, případně i dlouhodobě nefunkční/neprovozovaná plynárenská zařízení bez dostupných informací o jejich poloze a vlastnictví. Plynárenská zařízení a plynovodní přípojky (dále jen PZ) jsou dle ust. § 2925 zákona č. 89/2012 Sb., občanského zákoníku, provozovány jako zařízení zvlášť nebezpečná a z tohoto důvodu jsou chráněna ochranným pásmem dle zákona č.458/2000 Sb. ve znění pozdějších předpisů.

Rozsah ochranného pásma je stanoven v zákoně 458/2000 Sb. ve znění pozdějších předpisů.

Stavební činnosti je možné realizovat pouze při dodržení podmínek stanovených v tomto vyjádření. Nebudou-li tyto podmínky dodrženy, budou stavební činnosti považovány dle § 68 zákona č.458/2000 Sb. ve znění pozdějších předpisů za činnost bez našeho předchozího souhlasu. Při každé změně projektu nebo stavby (zejména trasy navrhovaných inženýrských sítí) je nutné požádat o nové vyjádření k této změně.

Nedodržení podmínek uvedených v tomto vyjádření zakládá odpovědnost stavebníka za vzniklé škody.

Za stavební činnosti se pro účely tohoto vyjádření považují všechny činnosti prováděné v ochranném pásmu PZ (tzn. bezvýkopové technologie a terénní úpravy) a činnosti mimo ochranné pásmo, pokud by takové činnosti mohly ohrozit bezpečnost a spolehlivost PZ (např. trhací práce, sesuvy půdy, vibrace, apod.).

Případné zřizování staveniště, skladování materiálů, stavebních strojů apod. bude realizováno mimo ochranné pásmo PZ (není-li ve vyjádření uvedeno jinak).

Při použití nákladních vozidel, stavebních strojů a mechanismů požadujeme zabezpečit případný přejezd přes PZ uložením betonových panelů v místě přejezdu PZ.

\*\*\*\*\*  
 PŘI REALIZACI STAVBY BUDOU DODRŽENY TYTO PODMÍNKY PRO PROVÁDĚNÍ STAVEBNÍ ČINNOSTI:  
 \*\*\*\*\*

(1) Před zahájením stavební činnosti bude provedeno vytyčení trasy a přesné určení uložení PZ. Vytyčení je třeba si objednat min. 5 dnů předem.

Formulář naleznete na : <https://dpo.gasnet.cz/zadost-o-vytyceni>. Lze použít i QR kód, který je uveden v tomto vyjádření.

Vytyčení trasy provede GasNet s.r.o. ZDARMA.

Při podání žádosti uvede žadatel naši značku (číslo jednací) uvedenou v úvodu tohoto vyjádření a sdělí termín zahájení a ukončení stavby. O provedeném vytyčení trasy bude sepsán protokol. Přesné určení uložení PZ (sondou) je povinen provést



stavebník na svůj náklad.

BEZ VYTYČENÍ TRASY A PŘESNÉHO URČENÍ ULOŽENÍ PZ STAVEBNÍKEM NESMÍ BÝT VLASTNÍ STAVEBNÍ ČINNOST ZAHÁJENA. VYTYČENÍ POVAŽUJEME ZA ZAHÁJENÍ STAVEBNÍ ČINNOSTI V OCHRANNÉM A BEZPEČNOSTNÍM PÁSMU PZ. PROTOKOL O VYTYČENÍ MÁ PLATNOST 2 MĚSÍCE.

- (2) Stavebník je povinen stavebnímu podnikateli prokazatelně předat toto vyjádření. Převzetí vyjádření stvrdí stavební podnikatel stavebníkovi svým podpisem a zápisem do stavebního deníku. Pracovníci provádějící stavební činnosti budou prokazatelně seznámeni s polohou PZ, rozsahem ochranného pásma a těmito podmínkami.
- (3) Bude dodržena mj. ČSN 73 6005, TPG 700 03, TPG 702 01, TPG 702 04, zákon č.458/2000 Sb. ve znění pozdějších předpisů, případně další související předpisy.
- (4) Při provádění stavební činnosti v ochranném pásmu PZ vč. přesného určení uložení PZ je stavebník povinen učinit taková opatření, aby nedošlo k poškození PZ nebo ovlivnění jejich bezpečnosti a spolehlivosti provozu. Nebude použito nevhodného nářadí, zemina bude těžena pouze ručně bez použití pneumatických, elektrických, bateriových a motorových nářadí.
- (5) V případě použití bezvýkopových technologií (např. protlaku) bude před zahájením stavební činnosti provedeno úplné obnažení PZ v místě křížení na náklady stavebníka. Technologie musí být navržena tak, aby v místě křížení nebo souběhu s PZ byl dostatečný stranový nebo výškový odstup od PZ, který zajistí nepoškození PZ během prací a to s ohledem na použitou bezvýkopovou technologii a všechny její účinky na okolní terén. V případě, že nemůže být tato podmínka dodržena, nesmí být použita bezvýkopová technologie.
- (6) Odkrytá PZ budou v průběhu nebo při přerušení stavební činnosti řádně zabezpečena proti jejich poškození.
- (7) Poklopy uzávěrů a ostatních armatur na PZ, vč. hlavních uzávěrů plynu (HUP) na odběrném plynovém zařízení udržovat stále přístupné a funkční po celou dobu trvání stavební činnosti.
- (8) Bude zachována hloubka uložení PZ (není-li ve vyjádření uvedeno jinak).
- (9) Stavebník je povinen neprodleně oznámit každé i sebemenší poškození PZ (vč. drobných vrypů do PE potrubí, poškození izolace, signalizačního vodiče, výstražné fólie, markeru atd.) na telefon 1239.
- (10) Před provedením zásypu výkopu a v průběhu stavebních prací bude provedena kontrola dodržení podmínek stanovených pro stavební činnosti v ochranném pásmu PZ. Povinnost kontroly se vztahuje i na PZ, která nebyla odhalena. Kontrolu si objednejte na: <https://dpo.gasnet.cz/zadost-o-vytyceni>. Lze využít i QR kód, který je uveden v tomto vyjádření. Při žádosti uveďte žadatel naší značku (číslo jednací) uvedenou v úvodu tohoto vyjádření. Kontrolu je třeba objednat min. 5 dnů předem. Předmětem kontroly je také ověření dodržení stanovené odstupové vzdálenosti staveb, které byly povoleny v ochranném a bezpečnostním pásmu PZ.
- (11) O provedené kontrole bude sepsán protokol. Bez provedené kontroly nesmí být PZ zasypána. Stavebník je povinen na základě výzvy provozovatele PZ, nebo jeho zástupce doložit průkaznou dokumentaci o nepoškození PZ během výstavby nebo provést na své náklady kontrolní sondy v místě styku stavby s PZ.
- (12) Plynárenské zařízení a plynovodní přípojky budou před zásypem výkopu řádně podsypány a obsypány, bude provedeno zhutnění a bude osazena výstražná fólie žluté barvy, to vše v souladu s předpisem provozovatele distribuční soustavy „Zásady pro projektování, výstavbu, rekonstrukce a opravy“, který naleznete na <https://www.gasnet.cz/cs/technicke-dokumenty/> a v souladu s ČSN EN 12007-1-4, TPG 702 01, TPG 702 04.
- (13) Neprodleně po skončení stavební činnosti budou řádně osazeny všechny poklopy a nadzemní prvky PZ.
- (14) Pokud stavebník nedodrží podmínky stanovené tímto vyjádřením, bude činnost stavebníka vyhodnocena provozovatelem PZ jako narušení ochranného nebo bezpečnostního pásma PZ a budou z toho vyvozeny příslušné důsledky v souladu se zákonem č. 458/2000 Sb. ve znění pozdějších předpisů.

Platí pouze pro území vyznačené v příloze tohoto vyjádření a to 24 měsíců ode dne jeho vydání.

V případě dotčení pozemku v majetku společnosti GasNet, s.r.o. je třeba projednat smluvní vztah k tomuto pozemku. Kontakt na projednání naleznete na adrese [www.gasnet.cz/cs/kontakt-ni-system/](http://www.gasnet.cz/cs/kontakt-ni-system/), činnost "Smluvní vztahy - pozemky a budovy plynárenských zařízení", případně na zákaznické lince 555 90 10 10 (pracovní dny od 7:00 do 17:00 hod).



Za správnost a úplnost dokumentace předložené s žádostí včetně jejího souladu s platnými předpisy plně zodpovídá její zpracovatel. Vyjádření nenahrazuje případná další vyjádření k jiným částem stavby.

V případě další korespondence nebo jednání (např. změna stavby) uvádějte naši značku - 5003496194 a datum tohoto vyjádření. Kontakty jsou k dispozici na <https://www.gasnet.cz/cs/kontaktni-system/>.

GasNet, s.r.o.  
zastoupená společností GasNet Služby, s.r.o., IČ 27935311  
Eva Štrnadová  
Technik externích požadavků-Čechy  
Oddělení zpracování ext. požadavků-Čechy



Zažádejte o vytyčení

Přílohy: Orientační zakres plynárenského zařízení, Detailní zakres plynárenského zařízení, Ověřená příloha žadatele



## VYJÁDŘENÍ O POLOZE SÍTĚ ELEKTRONICKÝCH KOMUNIKACÍ

a

### A VŠEOBECNÉ PODMÍNKY OCHRANY SÍTĚ ELEKTRONICKÝCH KOMUNIKACÍ

toto Vyjádření o poloze sítě elektronických komunikací („Vyjádření“) a Všeobecné podmínky ochrany sítě elektronických komunikací, které jsou přílohou Vyjádření („Všeobecné podmínky ochrany“) vydává s odvoláním na příslušná ustanovení zákona č. 127/2005 Sb., o elektronických komunikacích a o změně některých souvisejících zákonů (zákon o elektronických komunikacích), ve znění pozdějších předpisů („ZoEK“), na příslušná ustanovení zákona č. 283/2021 Sb., stavební zákon, ve znění pozdějších předpisů („Stavební zákon“) a na příslušná ustanovení zákona č. 89/2012 Sb., občanský zákoník, ve znění pozdějších předpisů („Občanský zákoník“) společnost CETIN a.s., IČO: 04084063 („CETIN“).

Číslo jednací: 287311/25

Číslo žádosti: 0125 178 789 („Žádost“)

Název akce („Stavba“)	Obytný soubor 17.listopadu Litomyšl	
Důvod Vyjádření	Žádost o povolení záměru nebo odstranění stavby, zařízení nebo terénní úpravy dle Stavebního zákona	
Žadatel	Josef Filipi	
Stavebník	Kubík investiční s.r.o., Vítkova 631/7, Praha, 18600	
Zájemové území	Okres	Svitavy
	Obec	Litomyšl
	Kat. území / č. parcely	Litomyšl
Platnost Vyjádření	22. 10. 2027 („Den pozbytí platnosti Vyjádření“)	

#### 1. Definice

##### 1.1. Pro účely Vyjádření:

**Důvod Vyjádření** znamená důvod pro vydání Vyjádření určený Žadatelem v Žádosti;

**POS** znamená osobu určenou v čl. 2 Všeobecných podmínek ochrany;

**SEK** znamená komunikační vedení a zařízení sítě elektronických komunikací společnosti CETIN;

**Situační výkres** znamená výkres s výřezy účelové mapy SEK, který je přílohou Vyjádření;

**Stavebník** znamená (i) osobu určenou ve Vyjádření, (ii) Žadatele, (iii) a rovněž osobu, o které tak stanoví Stavební zákon;

**Zájemové území** znamená území určené a označené Žadatelem v Žádosti;

**Žadatel** znamená osobu určenou ve Vyjádření.

#### 2. Vyjádření

2.1. Na základě všech údajů Žadatelem v Žádosti uvedených, a na základě údajů, které společnost CETIN eviduje o SEK v Zájemovém území ke dni podání Žádosti,

společnost CETIN:

- a) potvrzuje, že v Zájemovém území je umístěno SEK, v rozsahu určeném v Situačním výkresu;
- b) souhlasí, aby Stavebník, za splnění podmínek určených v odst. 2.1 písm. c) Vyjádření, v Zájemovém území provedl Stavbu;
- c) určuje pro ochranu SEK podmínky určené ve Všeobecných podmínkách ochrany, a další, níže uvedené podmínky:
  - Křížení a souběh telefonních kabelů s nově budovanými přípojkami bude v souladu s ustanoveními příslušné normy ČSN o prostorovém uspořádání inženýrských sítí. V místech úprav stávajících zpevněných ploch nebude zmenšena hloubka krytí SEK. V místech nových zpevněných ploch uložte kabelové vedení do chrániček. Založte rezervní chráničku PE 110 mm. Chráničky uložte tak, aby přesahovaly alespoň 0,5m za okraj zpevněné



Číslo jednací: 287311/25

Číslo žádosti: 0125 178 789

pojižděné plochy.

Při obnovení kabelů nebo optických trubek SEK bude přizván před záhozem pracovník společnosti CETIN a.s. ke kontrole.

- Nad kabelovou trasou neukládejte podélně obrubníky, ani jejich betonový základ.
  - Podmínkou pro provedení stavby je přeložení kabelové trasy/zařízení SEK. Trasu přeložky zapracujte a zakreslete do projektové dokumentace stavby.
  - Stavbu překládky SEK zahrňte do správního rozhodnutí, kterým je povolována stavba, která překládku SEK vyvolala.
  - Překládka SEK musí být řešena jako samostatný stavební objekt, který bude takto konkrétně zanesen i do vašeho správního rozhodnutí předmětné stavby.;
- d) určuje, že přeložení SEK, je-li nezbytné, zajistí společnost CETIN, a to na základě písemné smlouvy uzavřené mezi společností CETIN a Stavebníkem;
- e) upozorňuje, že přeložení SEK nesmí být provedeno, bez toho, aniž by mezi společnostmi CETIN a Stavebníkem byla uzavřena písemná smlouva o přeložení SEK.

### 3. Ostatní

- 3.1. Vyjádření je platné pouze pro Zájmové území a pro Důvod Vyjádření.
- 3.2. V Den pozbytí platnosti Vyjádření pozbývá Vyjádření platnosti.
- 3.3. Ke zpracování Vašich osobních údajů dochází vždy v souladu s platnými právními předpisy. Konkrétní zásady a podmínky zpracování osobních údajů společnosti CETIN jsou dostupné na stránce <https://www.cetin.cz/zasady-ochrany-osobnich-udaju>.
- 3.4. V případě dotazů k Vyjádření kontaktujte prosím asistenční linku **+420 800 630 630**.

### Přílohami Vyjádření jsou:

- *Všeobecné podmínky ochrany*
- *Informace k vytyčení SEK*
- *Situační výkres (obsahuje Zájmové území a výřezy účelové mapy SEK)*

Vyjádření vydala společnost CETIN dne: 22. 10. 2025.



CETIN a.s.  
Českomoravská 2510/19, Libeň  
190 00 Praha 9  
DIČ: CZ04084063

102



**Josef Filipi**  
**Litomyšl 380**  
**570 01 Litomyšl**

V Praze, 18.11.2025

Naše zn.: **251030-2136887979**

Věc: vyjádření k žádosti k akci "**Obytný soubor 17.listopadu Litomyšl**"

Společnost Vodafone Czech Republic a.s. (dále jen „Vodafone“), se sídlem Praha 5, náměstí Junkových 2, IČ: 25788001, zapsaná dne 13.8. 1999 v obchodním rejstříku vedeném Městským soudem v Praze pod spisovou značkou B.6064 **zastoupená společností InfoTel, spol. s r.o. (dále jen „InfoTel“)** na základě plné moci Vám sděluje, že dle Vámi podané žádosti ze dne **30.10.2025**, která je nedílnou součástí tohoto vyjádření,

#### **souhlasí s realizací projektu za následujících podmínek.**

Ve Vámi zadaném zájmovém území se nachází **vedení veřejné komunikační sítě (dále jen „VVKS“)** a její ochranné pásmo, jejíž existence a poloha je zakreslena v příloze tohoto vyjádření. Ochranné pásmo VVKS je v souladu s ustanovením § 102 zákona č. 127/2005 Sb., o elektronických komunikacích a o změně některých souvisejících zákonů stanoveno rozsahem 0,5 m po stranách krajní hrany vedení VVKS (dále jen „Ochranné pásmo“). Zjistí-li stavebník rozpor v poloze naší VVKS, která je zakreslena v příloze tohoto vyjádření (např. nenachází-li se trasa VVKS tam, kde podle přílohy tohoto vyjádření má být či je zřejmé, že trasa VVKS vede jinudy, je nutné zastavit práce a situaci za účelem zajištění ochrany vedení VVKS konzultovat s kontaktní osobou pro překládky. V takovém případě trasa VVKS není částečně zaměřená a je nutné pomocí ručně kopaných sond určit polohu VVKS v terénu a hloubku jejího uložení.

Během realizace uvedené akce Vaší společnosti nesmí dojít k jejímu porušení a k omezení funkčnosti naší VVKS či jinému zásahu do VVKS. V případě, že zjistíte kolizi VVKS s Vaší akcí nebo zasahujete s Vaší akcí do ochranného pásma VVKS kontaktujte bezodkladně naši společnost, a to prostřednictvím níže uvedené kontaktní osoby, abychom mohli stanovit konkrétní podmínky ochrany VVKS, případně stanovili podmínky přeložení VVKS.

V případě nutnosti přeložení VVKS je nutné s naší společností uzavřít Dohodu o překládce, a to v dostatečném časovém předstihu před zahájením stavby (nejlépe před zahájením stavebně správního řízení na příslušném stavebním úřadě). Veškeré náklady spojené s přeložením VVKS budou hrazeny investorem stavby.

Před zahájením stavby si také zajistěte vytyčení VVKS přímo na místě stavby (kontaktní osoba je uvedena níže).

Bez ohledu na všechny shora v tomto vyjádření uvedené skutečnosti je Vaše společnost, nebo Vámi pověřená třetí osoba povinna se řídit Všeobecnými podmínkami ochrany VVKS společnosti Vodafone, které jsou nedílnou součástí tohoto vyjádření.

Vedení veřejné komunikační sítě:

- vnitřní rozvody
- výkopy (35)

Strana 1/4, vyjádření k žádosti č. 251030-2136887979

Vodafone Czech Republic a.s.  
Náměstí Junkových 2  
155 00 Praha 5

Vodafone péče o zákazníky: 800 77 00 77  
IČO: 25788001, DIČ: CZ25788001  
vodafone.cz

Společnost zapsaná v obchodním rejstříku vedeném Městským soudem v Praze, oddíl B, vložka 6064.



- podvrty (11)
- prostupy do budovy (11)

Vnitřní rozvody zakresleny v DXF souboru - obrys budov.

Kontaktní osoba pro vytýčení : Vytýčení podzemního vedení komunikační sítě VVKS proti objednavce Vám zajistí odborná firma : InfoTel spol.s r.o. tel. 466 952 523 email: vytyceni@pardubice@infotel.cz , nutno kontaktovat s 14-ti denním předstihem.

Kontaktní osoba pro překládky : Jaroslav Růžička, tel.: 606 776 135, e-mail: jaroslav\_ruzicka@infotel.cz

Kontaktní osoba pro případné dotazy k sítím VVKS : Jaroslav Růžička, tel.: 606 776 135, e-mail: jaroslav\_ruzicka@infotel.cz

Platnost vyjádření je **1 rok** od data vydání. Vyjádření je platné pouze v rámci předmětného projektu a pro důvod vydání vyjádření stanovený žadatelem v žádosti.

Vyjádření pozbývá platnosti uplynutím doby platnosti, změnou rozsahu zájmového území i změnou důvodu vydání vyjádření uvedeného v žádosti nebo nesplněním Vašich povinností dle tohoto vyjádření, to vše v závislosti na tom, která ze skutečností rozhodná pro pozbytí platnosti tohoto vyjádření nastane nejdříve. Po skončení platnosti si musíte podat novou žádost na adrese <https://zadostovyjadeni.vodafone.cz/>.

S pozdravem

v.z. Nora Hlásenská  
Vodafone Czech Republic a. s.  
náměstí Junkových 2808/2  
150 00 Praha 5

Tel.: 775012847  
E-mail: nora.hlasenska1@vodafone.com



**Seznam příloh/přiložených souborů:**

Zadost\_251030-2136887979.pdf  
ZajmomeUzemi\_251030-2136887979.txt  
ZajmomeUzemi\_251030-2136887979.dxf  
Mapa1\_251030-2136887979.dxf  
Mapa1\_251030-2136887979.jpg  
Všeobecné podmínky ochrany VVKS společnosti Vodafone

Strana 2/4. vyjádření k žádosti č. 251030-2136887979

Vodafone Czech Republic a.s.  
Náměstí Junkových 2  
155 00 Praha 5

Vodafone péče o zákazníky: 800 77 00 77  
IČO: 25788001, DIČ: CZ25788001  
vodafone.cz

Společnost zapsaná v obchodním rejstříku vedeném Městským soudem v Praze, oddíl B, vložka 6064.

