

CO [NE]DĚLAT S ODPADEM?

VĚŘILI BYSTE, ŽE VE MĚSTĚ KAMIKACU NA OSTROVĚ ŠIKOKU NEPOTŘEBUJÍ POPELNICI, PROTOŽE ROZTRÍDÍ ODPAD DO POSLEDNÍHO ZRNÍČKA? TOHLE HNED TAK NEZVLÁDNEME, ALE NĚCO BYCHOM MOHLI.

V Litomyšli vyprodukuje za rok (průměr za posledních 5 let) 4100 tun odpadu. Z toho 1729 tun odpadu naházíme do popelnic a zbylých 70% vytrídíme. Za to vám velmi děkujeme, to je poměrně vysoký podíl.

Nicméně podle analýzy Institutu cirkulární ekonomiky z dubna 2023 bychom z tohoto množství odpadu v popelnicích mohli ještě 68% vytrídít a recyklovat!

Pokud chceme šetřit přírodu i vlastní peněženky, měli bychom dát na Japonce, protože, zjednodušeně řečeno, čím víc vytrídíme, tím levnější pro nás všechny bude také odvoz popelnic.

TAKŽE, CO DĚLAT?



Informace aktuální k 30. 3. 2024



1

NEVYTVÁŘET NEBO ALESPŮN SNÍŽIT!

Stačí na to trochu myslet a opravdu to jde. Máme pro vás 10 tipů a 2 odkazy. Tipy na snížení odpadu v běžné litomyšlské domácnosti najdete níže.

Sem přidáváme odkaz na FB skupinu, kde můžete darovat, co už nepotřebujete a co ještě může posloužit, a odkaz na video o městě Kamikacu, kdybyste nevěřili, že je to možné. Stačí telefonem vyfotit příslušný QR kód.



2



TŘÍDIT!

Vytrídít co nejvíc odpadu na recyklaci je ideální. V Litomyšli najdete barevné kontejnery na tyto druhy odpadů:

- PAPÍR
- PLAST
- SKLO BÍLÉ
- SKLO BAREVNÉ
- KOV
- ELEKTRO
- TEXTIL
- OLEJ

Umístění kontejnerů na tříděný odpad v Litomyšli a okolí najdete na druhé straně tohoto letáku.

3



VYHODIT NA KOMPOST

Pokud máte zahradu a prostor, kompostujte. Do kompostu patří:

KUCHYŇSKÝ ODPAD (včetně čajových sáčků, papírových kapesníků a kávy, zbytky vařeného jídla jen minimálně)

ODPAD ZE ZAHRÁDKY (shnilé ovoce, slupky, tráva, listí, piliny, vychladlý popel atd.)

Pokud chcete sbírat kompost a nemáte ho kam dát, můžete využít trvale přístupný velkoobjemový kompostér u sběrného dvora. Současně si zde můžete v zahradkářské sezóně zdarma nabrat zralý kompost pro svoji zahradku.

Město Litomyšl poskytuje občanům každoročně dotaci na kompostéry.

4



ODVÉZT DO SBĚRNÉHO DVORA

Obyvatelé Litomyšle a také okolních obcí bez sběrného dvora mohou využít sběrný dvůr v Litomyšli pro:

ODPAD VELKÉHO OBJEMU (nábytek apod.)

NEBEZPEČNÉ ODPADY (baterie, zbytky barev, ředidel apod.)

ODPAD ZE ZAHRADY

DOSLOUŽILÁ ELEKTROZAŘÍZENÍ

...ALE I PRO KLASICKÝ TŘÍDĚNÝ ODPAD

5



AŽ NA POSLEDNÍM MÍSTĚ VYHODIT DO POPELNICI

Vše, co se nevejde nebo nechci dát do popelnic, patří na sběrný dvůr, tam si s tím poradí a třeba se to i tepelně využije.

2x ročně organizuje LIKO bezplatný svoz nebezpečného, velkoobjemového odpadu. Termíny svozu najdete na jaře a na podzim v Lilii.

Kontakt: LIKO SVITAVY a.s. – Litomyšl

461 615 714

605 246 545

KOMPOSTUJTE!

Když budeme důsledně kompostovat, můžeme směsný odpad vyvážený na skládku nebo do spalovny snížit až o 44%.

Požádejte si na městském úřadu o příspěvek na kompostér. Město vás rádo podpoří!



SBĚRNÝ DVŮR LITOMYŠL

Po, St, Pá..... 12:00–17:30 (léto)
12:00–16:30 (zima)
Út, Čt..... 9:00–15:00
So..... 8:00–12:00

Mařáková ulice,
Litomyšl
461 615 714
605 246 545

Stavební odpad je zpoplatněn podle váhy a aktuálního ceníku. Za úhradu si můžete také odvoz většího množství odpadu (po přestavbě apod.) objednat.

Pokud vyhazujete firemní odpad, bude vám naúčtován poplatek z aktuálního ceníku.

POPLATKY ZA ODPAD



KOLIK, KOMU, PROČ A ZA CO PŘESNĚ SE PLATÍ?

V roce 2023 se v Litomyšli vybíral poplatek za odpad 912 Kč/osobu. V každé rodině se poplatek hradí za dospělé a první dvě děti, další narozené děti jsou od platby osvobozeny.

Poplatkem za komunální odpad hradíme odstranění směsného komunálního odpadu a s tím související vývoz popelnic. V poplatku je dále započítán objemný odpad a nebezpečné složky odpadu, které můžeme odevzdat ve sběrném dvoře, a také tříděné složky odpadu ukládané do barevných kontejnerů. Za odpady, které nejsou zahrnuty v poplatku za komunální odpad, zaplatíme za jejich odstranění cenu podle aktuálního ceníku sběrného dvora.

Všechny litomyšlský odpad z popelnic se odváží částečně na skládku a částečně do spalovny.



JAK SE POPLATEK VYPOČÍTÁVÁ?

Základní výše poplatku se v Litomyšli počítá z reálných nákladů, které město za svoz platí.

Ale pozor! Čím více vytrídíme, tím více se vyhýbáme odstranění odpadu na skládce či ve spalovně a cena za využitelné odpady je tím nižší. Navíc s připočtením odměny za zpětný odběr odpadů od společnosti EKOKOM si město náklady na tříděný sběr výrazně snižuje. Může se také stát, že odměna za zpětný odběr odpadů náklady pokryje.

Všechno, co vytrídíme, tedy reálně snižuje poplatky nám všem.

PŘISTAVENÍ KONTEJNERU

Na jaře a na podzim můžete využít nabídku městských služeb a nechat si zdarma přistavit kontejner na odpad ze zahrady.

Městské služby Litomyšl, tel. 461 614 791



Třídít odpad je úplně zbytečná věc, vzdýt to jde všechno stejně na skládku...

To není pravda. Litomyšlský odpad jde na třídící linku, kde probíhá další fáze třídění, aby se separované druhy odpadu mohly případně recyklovat a znovu využít.



Prosíme nenechávejte stát odpad u kontejnerů, odveďte jej do sběrného dvora. LIKO vyváží pouze samotné kontejnery, na další odpad nemá technické vybavení.



Dejte nám vědět na tel. 605 246 545, na email mesto@litomysl.cz nebo jana.foltova@litomysl.cz

U nás poblíž nemáme vůbec žádné kontejnery, tak jak máme třídít?

ZBYTEČNĚ NEVYHAZOVAT

Když chceme mít méně odpadu, je nejlepší co nejméně vyhazovat. Ne tedy zarovnávat půdy a sklepy harampádím, ale myslet na to jak rozumně fungovat, abychom nevyhazovali věci, které se třeba dají znovu použít nebo předat dál.

10 TIPŮ NA SNÍŽENÍ ODPADU

- Na nákup nosit vlastní tašku a ideálně také textilní pytlíky na ovoce a zeleninu (často jsou k dostání v supermarketech právě u zeleniny).
- Kompostovat – to už bylo řečeno, ale kompostováním můžeme ještě opravdu výrazně snížit množství vyhazovaného odpadu. To za to stojí. Nezapomeňte na možnost dotace od města na komposter.
- Nepotřebný textil můžete odnést do Charity Litomyšl v Lidovém domě, do kontejnerů Diakonie Broumov na parkovišti pod školami na ulici T.G.Masaryka nebo podpořte jakoukoliv humanitární sbírku.
- Starý dobrý nábytek, věci z domácnosti, věci pro děti a cokoliv dalšího můžete prodat na letních blešácích na Touloucově náměstí nebo nabídnout na litomyšlské facebookové skupině DARUJI (to, co už nepotřebuji/nesním).
- Při nakupování myslete na to, abyste nakupovali to, co opravdu sníte a užijete. Kromě snížení odpadu taky ušetříte peníze.
- Pijte kohoutkovou vodu. V Litomyšli je velmi dobrá a snížíte počet petek.
- Dávejte přednost nápojům ve vratném skle před plastovými lahvičkami a plechovkami.
- Když si jdete vyzvednout oběd "s sebou" do restaurace nebo jídelny, noste si svoji krabičku nebo využijte RE-KRABÍČKY.
- Rozbité věci si můžete přijít opravit do komunitní dílny ve výtopně na vlakovém nádraží. Půjčí vám tam zdarma nářadí a třeba i pomohou.
- Dámský hygienický odpad lze snadno snížit používáním menstruačních kalhotek a dalších nejednorázových menstruačních pomůcek.

RE-USE

V prostorách sběrného dvora připravujeme ve spolupráci s LIKem RE-USE centrum, kde budete moci nechat nepotřebné ale funkční věci pro kohokoliv, kdo je ještě využije. Nebo si je tam rovnou za něco vyměnit.



KAM S TÍM HLE?



OLEJE

V době uzavření PET láhvi se zavítejte do kontejneru na olej nebo odveďte do sběrného dvora.



BATERKY A ŽÁROVKY

Větší kusy můžete odevzdat ve sběrném dvoře nebo v elektroobchodech. Malé baterky a žárovky vyhodíte pohodlně v Bilie, Albertu i dalších obchodech a také na MěU.



LÉKY

Nikdy je nevyhazujte do běžného odpadu. Odnešte je do lékárny nebo sběrného dvora.



TETRAPAKY

Krabičky od mléka, džusů a další „tetrapaky“ házíme v Litomyšli do PLASTŮ. Vytrídí se v LIKO.



E-CIGARETY

Elektronické cigarety a vaperizéry můžete odevzdat v prodejní při koupi nového kusu. Případně je vyhodíte do červeného kontejneru na elektroodpad nebo odveďte do sběrného dvora.



DO ZÁCHODU NEHÁZEJTE!

- kuchyňský odpad
- vlasý a chlupy
- vlhčené ubrousky a odličovací tampony
- dámské a dětské hygienické potřeby
- léky a chemikálie
- nedopalky a kávová sedlina
- kontaktní čočky
- zubní nitě
- kočkolit

CO TŘÍDÍME A CO DO TŘÍDĚNÉHO ODPADU NEPATŘÍ?

Barvy kontejnerů už známe většinou dobře a víme, co kam hodit. Občas nám ale uniká, že bychom neměli kontejnery plnit zamaštěným papírem, plastem se zbytky jídel nebo polystyrenem. **Co NEházet do kontejneru**, abychom třídili tak, jak je to správně?

DO PLASTU NEPATŘÍ:

- × lino, odpadové trubky od PVC
- × polystyren
- × plastové tapety
- × videokazety
- × plastové obaly znečištěné barvou, olejem apod.

Krabičky od mléka, džusů a další "tetrapaky" házíme v Litomyšli do PLASTŮ. Vytřídí se na třídící lince.

DO PAPIŘU NEPATŘÍ:

- × obaly potažené umělou hmotou
- × zamaštěný a silně špinavý papír
- × alobal
- × lepicí pásky
- × vazby knih
- × pytle od krmiva a cementu

DO SKLA NEPATŘÍ:

- × keramika
- × porcelán
- × autosklo
- × zrcadla
- × vratné sklo
- × žárovky
- × zářivky

Když vyhazujete plasty, nedávejte je do kontejnerů v zavázaných pytlích. Jednak dobrý pytel můžete ještě znovu použít, ale raději plasty do kontejneru volně vysypete nebo vhodíte v nezavázaném pytlí. Zavázané pytle se na lince často nestihnou rozvázat a znesnadňují třídění.

DO BIO NEPATŘÍ:

- × maso
- × zbytky vařených jídel
- × oleje a tuky
- × cigarety
- × letáky
- × noviny
- × vlhčené ubrusky

DO TEXTILU NEPATŘÍ:

- × mokré a špinavé oblečení
- × koberce
- × peřiny, polštáře
- × spacáky
- × záclony
- × kožichy

DO ELEKTRA NEPATŘÍ:

- × televize
- × monitory
- × zářivky
- × žárovky
- × autobaterie

Velké spotřebiče (ledničky, pračky atd.) nenechávejte stát u kontejnerů na elektro, odvezte je do sběrného dvora!

DO KOVU NEPATŘÍ:

- × plechovky od barev a láků
- × spreje a tlakové nádoby
- × těžké a/nebo nebezpečné kovy

KAM VLASTNĚ S TÍM, CO NETŘÍDÍME?

Všechny odpad, který nepatří do kontejnerů a nevejde se nebo se vám nezdá, že by měl přijít do popelnice, odvezte do sběrného dvora.

KDE JSOU KONTEJNERY A JAKÉ?

Pokud vám někde chybí místo na třídění odpad, dejte nám vědět na tel. 605 246 545, na email mesto@litomysl.cz nebo jana.foltova@litomysl.cz

PLAST, PAPIR A SKLO

V Litomyšli máme na mnoha místech trojici základních kontejnerů na plast, papír a sklo. **Většina z nás ví, kde má tyto kontejnery v místě bydliště**, nicméně pro pořádek uvádíme seznam míst, kde se nacházejí.



OKOLNÍ OBCE

NEDOŠÍN
u požár zbrojnice

KORNICE
u bývalé prodejny

SUCHÁ
u požár zbrojnice

PAZUCHA
dolní konec
horní konec

NOVÁ VES
u zastávky

POHODLÍ
u požární zbrojnice
na návsi
u kulturního domu

ELEKTROODPAD, KOVY, OLEJ, TEXTIL

Následující mapa vyznačuje místa, kde se v Litomyšli nachází kontejnery na **třídění dalšího odpadu**. Symboly určují, které kontejnery (sběrná místa) můžete najít a kde.

LITOMYŠL

17. listopadu
u mateřské školky
u hřiště
u prodejny Kubík

9. května

A. Tomička

Albert

Billa

Družstevní × Zahájská

Formánka
u bývalých jatek

J. E. Purkyně
u dětského hřiště

J. Matičky

J. Žižky
při výjezdu na Sokolovskou

Jiráskovo nám.
u archivu

Komenského náměstí
za Mountfieldem

Lány
hasičárna

Lidická
nad mateřskou školkou
domov důchodců

Lomená
v lomu ulice

Ludmily Jandové

Mařákova
před oranžovým bytovým
domem v esíčku

Nádražní

Nová
na křižovatce Jaselská
a Sluneční

Okružní

Partyzánská
za Kovopolem

Penny

Prokešova
zimní stadion

purkmistra Laška

Strakovská
internát - jídelna
řadovky

T.G. Masaryka
městský úřad
mezi 2. ZŠ a 3. ZŠ

Trstěnická
u sokolovny

U Školek
u bytových domů nad 2. ZŠ
za „osmpatrákem“

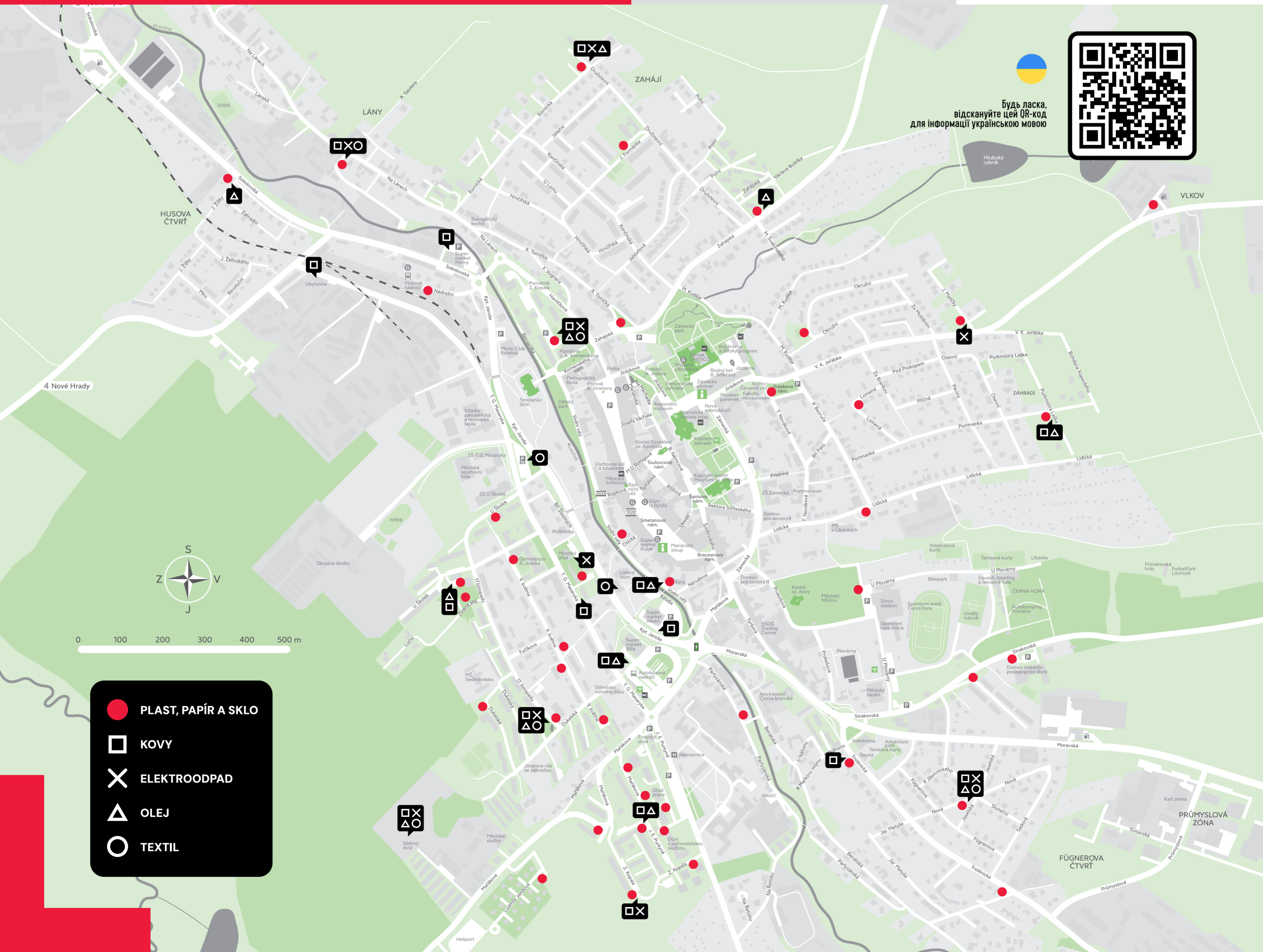
Vlkov
u benzinové pumpy

Vodní Valy
u kina
za vodou

Z. Kopala
nové bytovky

Zámecká
1. ZŠ

Zelená alej



Будь ласка, відскануйте цей QR-код для інформації українською мовою



- PLAST, PAPIR A SKLO
- KOVY
- × ELEKTROODPAD
- △ OLEJ
- TEXTIL