

STRATEGICKÝ PLÁN ROZVOJE MĚSTA LITOMYŠL 2022–2030 ZKRÁCENÁ VERZE



OBSAH



2	Úvod
4	Slovo starosty města
5	Charakteristika města
10	Stav města
13	Vize
14	Prioritní okruhy a klíčové oblasti
	A
16	Prioritní okruh a) město pro bydlení a kvalitní život
16	Oblast a1) bydlení, architektura a rozvoj města
20	Oblast a2) služby
29	Oblast a3) bezpečnost ve městě
35	Oblast a4) ekonomika a trh práce
	B
38	Prioritní okruh b) vzdělané město s moderním přístupem
39	Oblast b1) školství a vzdělávání
44	Oblast b2) moderní a efektivní vedení města, komunikace s veřejností
52	Oblast b3) hospodaření a finanční řízení města
	C
57	Prioritní okruh c) aktivní a atraktivní město
58	Oblast c1) kultura
64	Oblast c2) cestovní ruch
69	Oblast c3) sport a volný čas
	D
73	Prioritní okruh d) zelené a čisté město
74	Oblast d1) doprava a komunikace v majetku města
78	Oblast d2) životní prostředí a technická infrastruktura
87	Oblast d3) správa a údržba majetku města
91	Další kroky v oblasti strategického plánování
94	Závěr
95	Přílohy

SLOVO STAROSTY MĚSTA

VÁŽENÉ LITOMYŠLANKY, VÁŽENÍ LITOMYŠLANÉ,

právě čtete upravenou a zkrácenou verzi strategického plánu, kterou jsme pro vás připravili, abyste se mohli snadno a rychle seznámit s výzvami čekajícími naše město v letech 2022–2030. Cílem tohoto dokumentu je nastínit jednotlivé oblasti, popsat jejich stav, představit řešení problémů a nastavit jasnou koncepci rozvoje města. Smyslem strategického plánu je zkrátka nastínit možný rozvoj a směřování města tak, aby prosperovalo pro blaho občanů.

Data, z nichž vycházíme, jste nám pomohli dodat i vy v anonymním dotazníkovém šetření. Děkujeme vám za zájem o dění ve městě, velká část

tohoto dokumentu se zabývá právě připomínkami veřejnosti. Jsme za to moc rádi, vždyť pro koho jiného by se mělo město rozvíjet, když ne pro vlastní občany?

Na následujících stránkách se pokusíme být maximálně struční, abychom vám mohli poskytnout základní informace k jednotlivým bodům. Pokud vás některé informace či plány s jednotlivými oblastmi zaujmou, můžete si přečíst kompletní strategický plán včetně příloh. Tento obsáhlý dokument jsme zveřejnili na webu města, najdete jej v tomto odkazu – www.litomysl.cz/strategicky_plan.

Děkujeme vám za vaši aktivitu a těšíme se na výzvy, které na nás všechny v příštích letech čekají.



Za tým autorů strategického plánu

Daniel Brýdl, starosta

Začátek prací - ustanovení
pracovních skupin

srpen 2020

tvorba analytické
a návrhové části

září 2020 – duben 2021

Dotazníkové šetření mezi
obyvateli - Dotazníkové
šetření mezi podnikateli

leden 2021

Finalizace dokumentu

květen 2022

VIZE



CHCEME, ABY LITOMYŠL BYLA MĚSTEM:

- bezpečným
- podporujícím výstavbu, kvalitní sociální služby a zdravotnictví
- nabízejícím živnostníkům a podnikatelům zázemí pro rozvoj a vývoj
- poskytujícím obyvatelům kvalitní služby
- nabízejícím sportovní a kulturní vyžití
- vzdělávání a kvalitního školství
- kam se mladí vrací zakládat rodiny a dobře se v něm žije lidem bez rozdílů věku
- kde se dbá na udržitelný rozvoj a ekologii
- podporujícím udržitelnou mobilitu a investujícím do infrastruktury
- vynakládajícím nemalé částky na investice a opravy

- stavěným na participaci a spolupráci
- poskytujícím otevřenou komunikaci, efektivně spravované
- řízeným na základě dat, s využitím moderních technologií
- v němž bude i nadále kladen důraz na kvalitu veřejných prostranství a dobrou moderní architekturu
- s vysokou politickou kulturou, vedeným v konsensu a kontinuitě
- inspirujícím se nejlepšími příklady v ČR i zahraničí, zároveň městem inspirujícím ostatní
- rozvíjejícím odkaz nejslavnějšího rodáka Bedřicha Smetany a kulturního dědictví

PROTO MUSÍME ŘEŠIT TYTO AKTUÁLNÍ PROBLÉMY:

- nedostatek pozemků pro výstavbu i další rozvoj průmyslových zón
- zastaralé budovy domova pro seniory
- rozdělení města průtahem, velice intenzivní tranzitní dopravy
- nedostatek parkovacích míst
- riziko zrušení či omezení nemocnice ve městě
- klimatické změny – sucha, přívalemé deště,

- bleskové povodně, změny počasí
- dopravní infrastruktura s řešením pěšího pohybu a cyklistické dopravy
- zvyšující se náklady na údržbu a opravy majetku města
- energetickou náročnost a možné úspory v této oblasti
- nevyužitý potenciál jména Bedřicha Smetany pro turismus
- problémy související s nakládáním s odpady

PRIORITY



CO CHCEME V LETECH 2022-2030 UDĚLAT?

- podpořit výstavbu startovacích bytů pro mladé rodiny a novou výstavbu všeobecně
- vytvořit nejlepší podmínky pro spokojený život občanů a tím zamezit jejich odchodu z Litomyšle
- podpořit péči o seniory a hendikepované
- zajistit výstavbu nového domova pro seniory, ideálně z dotace poskytnuté státem či EU
- pomoc rozvoji nemocnice v Litomyšli nejen prostřednictvím Nadačního fondu pro rozvoj zdravotnictví Litomyšlska, ale i nabídkou bydlení pro lékaře a zdravotnický personál
- podporovat moderní přípravu dětí pro jejich současný a budoucí život
- podporovat další vzdělávání pedagogů a aktivní trávení volného času
- omezit byrokracii, umožnit na městském úřadu více on-line komunikaci a vycházet vstříc požadavkům klientů
- otevřeně komunikovat s občany o připravovan

- vaných projektech a plánech
- nabízet veřejnosti efektivní nástroje demokracie pro možnost přímé participace na správě věcí veřejných
- zajistit zdravé hospodaření města s důrazem na investice, opravy a poskytování služeb
- podporovat občanské a spolkové aktivity
- podporovat čilý turistický ruch ve městě
- zajistit přípravu a následnou výstavbu cyklostezek
- podporovat sport a volnočasové vyžití dětí a mládeže
- podporovat výstavbu dálnice D35 s úpravami co nejlepšími pro občany
- podporovat iniciativu státu a kraje na opravu přetížených komunikací ve městě a okolí
- podpořit výstavbu nových parkovacích míst a nechat vybudovat záchytné parkování v blízkosti centra
- realizovat opatření pro zadržování vody v krajině a její hospodárnější využívání
- pokračovat v péči o zeleň a připravit projekt

- na výsadbu a údržbu alejí
- zajistit dostatečnou opravu a údržbu majetku
- nadále být aktivní a získávat finanční podporu od Evropské unie, státu a Pardubického kraje u nových stavebních projektů

A1 BYDLENÍ, ARCHITEKTURA A ROZVOJ MĚSTA

STRUČNÝ POPIS STÁVAJÍCÍHO STAVU:

Litomyšl je malé historické město nacházející se ve svitavském okrese v Pardubickém kraji. Rozléhá se na přibližně 34 kilometrech čtverečních a kromě města samotného pod Litomyšl spadají i integrované obce Kornice, Nová Ves u Litomyšle, Pazucha, Pohodlí a Suchá. Litomyšl se stala městem za vlády krále Přemysla Otakara II. v roce 1259 a znakem se stala premonstrátská lilie podle řádu, který zde působil. Litomyšl je známá kvalitní historickou i soudobou architekturou a dlouhodobou snahou o budování moderních, funkčních budov a veřejných prostranství.

10 000+ OBYVATEL

4671 BYTŮ

317 BYTŮ
V MAJETKU MĚSTA
K PRONÁJMU

+70 RODINNÝCH
DOMŮ V PLÁNOVANÉ
VÝSTAVĚ

2186 DOMŮ

4055 DOMÁCNOSTÍ

150+ BYTŮ
V PLÁNOVANÉ
VÝSTAVĚ

1259 POVÝŠENÍ
NA MĚSTO

Žije zde přibližně 10 tisíc obyvatel (10 240 k 2021), na území města hospodaří celkem 4055 domácností. Stojí zde 2186 domů a 4671 bytů, drtivá většina z nich je trvale obydlena.

V současné době soukromí investoři připravují bytové domy v ulici Havlíčkova (52 bytových jednotek), Zelená alej (38 bytových jednotek), u nemocnice (74 bytových jednotek) a v plánu jsou další.

Radnice plánuje (v případné spolupráci s developery) výstavbu rodinných domů ve třech lokali-

tách: na Lánech – Babce (32 domů), za Husovou čtvrtí (20 domů) a Na Prokopu (27 domů).

Město Litomyšl má ve svém majetku dva domy zvláštního určení (dříve dům s pečovatelskou službou) a také disponuje celkem 317 městskými byty, a to zejména v ulicích J. E. Purkyně a Z. Kopalá, které jsou přidělovány výhradně radou města na návrh pracovní skupiny pro bytovou politiku.



BYDLENÍ, ARCHITEKTURA A ROZVOJ MĚSTA



A1

S SILNÉ STRÁNKY LITOMYŠLE:

Dobrá občanská vybavenost města – školy, sportoviště, kulturní zařízení. Velký zájem veřejnosti o to zde bydlet. Kvalitní veřejná prostranství, skloubení historické a moderní zástavby. Město krátkých vzdáleností, kde se dá na řadu míst v klidu dojít pěšky. Kontinuita při přípravě a realizaci projektů.

W SLABÉ STRÁNKY LITOMYŠLE:

Nedostupné bydlení k nájmu i ke koupi. Nabídka je malá, ceny vysoké. Pomalé tempo výstavby. Nedostatek ubytovacích kapacit pro studenty. Nedostatečná dopravní infrastruktura. Zvýšená dopravní zátěž v centru, nedostatek parkovacích ploch.

O PŘÍLEŽITOSTI DO BUDOUCNA:

Vybudování sítí cyklostezek z města do okolních obcí. Aktivní přístup a spolupráce s developery, vytváření kvalitních veřejných prostranství i u soukromých projektů. Využití části průtahu I/35 po vybudování dálnice na parkovací plochy poblíž centra a zeleného koridoru. Výsadba alejí, sadů a cílů cest v okolí města.

T HROZBY DO BUDOUCNA:

Vylidňování centra a odliv služeb. Stěhování občanů z města kvůli malé nabídce bydlení a vysokým cenám. Následky klimatických změn a intenzivního hospodářství – extrémní lijáky, povodně, ale i období sucha ohrožující majetek. Výstavba dálnice s sebou krom pozitiv přinese i tlak na výstavbu logistických center a skladů. Růst města může zapříčinit zaborování orné půdy, a tím ohrozit místní zemědělce.

CO BUDEME DĚLAT:

- Pokračovat v přípravě inženýrských sítí pro individuální i nájemní výstavbu a hledat možné dotační programy, které nám pomohou s financováním.
- Podporovat výstavbu nových bytů, domů a dalších ubytovacích zařízení, nabízet městské pozemky developerům a spolupracovat s nimi na soukromých projektech.
- Revitalizovat sídliště a veřejná prostranství
- Podporovat zahušťování výstavby, bez dalšího záboru kvalitní zemědělské půdy v okolí města.
- Průběžně obnovovat a opravovat majetek města s ohledem na praktičnost návrhů.
- Podporovat aktivní mobilitu (pěší, cyklo, MHD), budovat modrozelenou infrastrukturu.
- Dbát na kvalitu výstavby pro bydlení – společné prostory, veřejné prostory, komunitní prostory, parkování pod zemí, zelené fasády a zadržování vody, maximalizace zeleně v ulicích i na budovách a v okolí budov.
- Spolupracovat s Pardubickým krajem a zřizovateli škol na posílení ubytovací kapacity studentů.

A2 SOCIÁLNÍ SLUŽBY



A2

STRUČNÝ POPIS STÁVAJÍCÍHO STAVU:

Vzhledem ke stárnutí populace, rozvírajícím se nůžkám mezi chudými a bohatými či k problémům s neschopností/nemožností zvládnout svou životní situaci vlastními silami je třeba předpokládat nárůst zájmu o sociální služby a mít koncepční řešení této oblasti.

V Litomyšli fungují desítky poskytovatelů sociálních služeb, například Centrum sociální pomoci města Litomyšl, Farní charita Litomyšl, Středisko sociálních služeb Salvia, Občanské sdružení Naděje, Ruka pro život.

V oblasti pomoci druhým se ve městě angažují i různé spolky, nadace a organizace i jednotlivci, kteří při různých příležitostech vybírají finanční prostředky a ty poté předávají konkrétním potřebným občanům z Litomyšle i nejbližšího okolí. Litomyšl má ve srovnání s ostatními městy Pardubického kraje jeden z nejnižších podílů osob v exekuci i nezaměstnanost.

75 KLIENTŮ CENTRA
SOCIÁLNÍ POMOCI

7,5 MILIONU KORUN ROČNĚ
PŘÍMÁ PODPORA MĚSTA
DO SOCIÁLNÍ OBLASTI

3,28% PROCENT LIDÍ
V EXEKUCI

1,7% NEZAMĚSTNANOST

SOCIÁLNÍ SLUŽBY



A2

S SILNÉ STRÁNKY LITOMYŠLE:

Rozmanitost již nabízených služeb na poměry desetitisícového města. Spolupráce poskytovatelů sociálních služeb a veřejnosti. Odborný a zodpovědný personál. Nízká míra zadluženosti a osob v exekuci. Připravený projekt na výstavbu nového domova pro seniory a 86 milionů korun odložených na tento záměr.

W SLABÉ STRÁNKY LITOMYŠLE:

Kvalita prostorů v domově pro seniory. Nedostatek míst v domovech pro seniory. Malá nabídka sociálního bydlení. Je nutné vybudovat nový domov pro seniory. Nízké povědomí o poskytovatelích sociální péče a jejich programu. Nedostatek zaměstnanců v oboru.

O PŘÍLEŽITOSTI DO BUDOUČNA:

Všeobecná politická i odborná shoda na plánu vybudovat nový domov pro seniory. Možnost získání financí z nově avizovaných dotačních programů. Užší spolupráce města, poskytovatelů sociálních služeb, veřejnosti a dalších subjektů.

T HROZBY DO BUDOUČNA:

Nedostačující kapacita odborných pracovníků. Nedostatek financí na vybudování nového domova pro seniory (celková odhadovaná cena 280 milionů Kč) a nemožnost sehnat dotaci. Stárnutí obyvatel, nárůst lidí bez vyplácených důchodů, neustálý nárůst finančních prostředků ze sociálního a zdravotního pojištění a dalších zdrojů.

CO BUDEME DĚLAT:

- Postavíme nový domov pro seniory provozovaný městem, případně současně podpoříme vznik komerčního zařízení pro seniory na území města. U takto fungujícího domova nepočítáme s podporou města.
- Peníze vybrané na úsekovém měření budeme směřovat do sociální oblasti.
- Budeme podporovat také nestátní poskytovatele sociální péče, například farní charitu.
- Podpoříme rozvoj spolupráce mezi poskytovateli sociálních služeb, městem, krajem a dalšími institucemi v této oblasti.
- Zlepšíme informovanost veřejnosti o poskytování sociálních služeb a souvisejících aktivitách.
- Podpoříme rozvoj domácí péče na úkor péče ústavní v oblastech, kde je to možné.
- Budeme se podílet na aktivitách zvyšujících finanční gramotnost obyvatel.
- Průběžně budeme sledovat dotační tituly a snažit se získat finanční pomoc na výše uvedené záměry.

A2 ZDRAVOTNÍ PÉČE



A2

STRUČNÝ POPIS STÁVAJÍCÍHO STAVU

V oblasti zdravotnictví v Litomyšli působí několik poskytovatelů léčebné péče. Tím největším je Litomyšlská nemocnice, jež je součástí akciové společnosti Nemocnice Pardubického kraje. V současné době má nemocnice 250 lůžek, ročně ošetří přes 266 tisíc pacientů a její zaměstnanci provádí téměř 4 tisíce plánovaných a neplánovaných operací.

1 NEMOCNICE

3 ORDINACE
PRAKTICKÝCH LÉKAŘŮ
PRO DĚTI A DOROST

13 ORDINACÍ
PRAKTICKÝCH
LÉKAŘŮ PRO DOSPĚLÉ

1 ZÁCHRANNÁ
SLUŽBA

7 LÉKÁREN

13 STOMATOLOGICKÝCH
ORDINACÍ

V oblasti léčebné péče pak dále působí Charitní ošetrovatelská služba a Mobilní hospicová péče poskytované Farní charitou Litomyšl či Bílá Holubice, které poskytují služby zejména osobám s postižením, chronicky nemocným a pacienty s nevléčitelnými nemocemi.

Zdravotní péči poskytují dále různě specializované ordinace. Pokud se odborné pracoviště nevyskytuje v Litomyšli, většinou je v dojezdové vzdálenosti 50 km (Svitavy, Ústí nad Orlicí, Chrudim, Pardubice).

Město již několik let zřizuje Nadační fond pro rozvoj zdravotnictví Litomyšlska, který nákupy chybějícího vybavení a dalšími příspěvky pomáhá udržovat a zlepšovat kvalitu léčebné péče v regionu. Na tento účel fond poskytl přes 2 miliony korun.

Všeobecně nedostatečná kapacita lékařů a středního zdravotnického personálu znamená, že obyvatelé Litomyšle často využívají zdravotních ambulancí v okolí, stejně tak obyvatelé okolních měst a obcí využívají ambulancí v Litomyšli.

ZDRAVOTNÍ PÉČE



A2

S SILNÉ STRÁNKY LITOMYŠLE:

Fungující nemocnice. Většina potřebných služeb v dojezdové vzdálenosti. Pomoc Nadačního fondu pro rozvoj zdravotnictví Litomyšlska. Infrastruktura pro sport umožňuje zdravý životní styl. Spolupráce města, nemocnice a dalších poskytovatelů zdravotní péče.

W SLABÉ STRÁNKY LITOMYŠLE:

Zrušení dětského oddělení a porodnice v nemocnici. Chybějící zubaři a další personál. Nedostatek aktualizovaných informací o poskytovatelích zdravotních služeb. Obavy o budoucnost nemocnice. Bariérovost města.

O PŘÍLEŽITOSTI DO BUDOUČNA:

Dovybavení nemocnice chybějícím vybavením (magnetická rezonance). Nabídka bydlení pro zdravotnický personál. Podpora aktivního životního stylu. Užší spolupráce s vedením Litomyšlské nemocnice v oblasti informování občanů.

T HROZBY DO BUDOUČNA:

Omezování služeb nemocnice, rušení oddělení. Nedostatek zubařů, psychiatrů a dalších specializovaných odborníků. Nejasná koncepce rozvoje nemocnice. Dlouhé čekací doby na vyšetření a zákroky. Nedostatek personálu.

CO BUDEME DĚLAT:

- Pokračovat se spoluprací s Pardubickým krajem a zdůrazňovat potřebnost zachování Litomyšlské nemocnice.
- Spolupodílet se na rozvojových projektech Pardubického kraje v oblasti zdravotnictví, jako například při vybudování nového parkoviště v nemocnici.
- Spolupracovat s vedením Litomyšlské nemocnice a aktivně nabízet pomoc podobně jako při prvních vlnách koronaviru.
- Skrz Nadační fond pro rozvoj zdravotnictví Litomyšlska i nadále pomáhat s nákupem potřebného vybavení a další podporou služeb nemocnici i dalším poskytovatelům zdravotní péče.
- Nabízet nájemní bydlení pro zaměstnance Litomyšlské nemocnice a další profese působící ve zdravotnictví.
- Spolupracovat a pomáhat poskytovatelům zdravotnických zařízení při získávání dotací.
- I nadále investovat do volnočasových aktivit a sportu, a tím podporovat zdravý životní styl.
- Pomáhat při zprostředkovávání informací pro veřejnost.

A2 OSTATNÍ SLUŽBY



A2

STRUČNÝ POPIS STÁVAJÍCÍHO STAVU

V oblasti dalších (komerčních) služeb zastává důležitou funkci Smetanovo náměstí, kde i přes covidem způsobené škody v ekonomice funguje na sto různých provozoven, obchodů, restaurací, kaváren či hospod. Tuto oblast radnice propaguje jako „litomyšlské obchodní centrum“, které umožňuje zákazníkům nákup zboží i služeb, a tím podporuje život v centru města.

100+ OBCHODŮ, KAVÁREN
A DALŠÍCH SLUŽEB
V CENTRU MĚSTA

+ VĚTŠÍ NÁKUPNÍ
CENTRA DO 20+
MINUT AUTEM

60+ GASTROPODNIKŮ

781 KAPACITA
UBYTOVACÍCH LŮŽEK
VE 44 OBJEKTECH

Obyvatelé mohou potraviny nakoupit ve čtyřech supermarketech Albert, Billa, Kubík, Penny market, v roce 2022 dojde k výstavbě ještě pátého supermarketu Lidl. V průmyslové zóně a dalších částech města fungují další prodejny a poskytovatelé služeb. Větší nákupní centra jsou v dojezdové vzdálenosti 15-20 minut (Svitavy, Česká Třebová, Vysoké Mýto).

V Litomyšli mají pobočku čtyři banky, jedná se o Komerční banku, Českou spořitelnu, Monetu Money bank a ČSOB, všechny tyto banky provozují v Litomyšli i bankomaty, kromě toho se

zde nachází i bankomaty dalších poskytovatelů. Dále zde funguje několik dalších poskytovatelů finančních služeb, finančního poradenství a také pobočky pojišťoven. V Litomyšli je také v provozu jedna směnárna.

Nadstandardní je nabídka restaurací, hospod, kaváren a dalších gastronomických podniků, kterých je v Litomyšli více než 60. Působí zde individuální potřeby, tedy kadeřnictví, holičství, čistírna, opravná obuvi, manikúra, pedikúra, masáže, kosmetika a mnoho dalších. Litomyšl nabízí i mnoho služeb v oblasti zábavy a kultury.

OSTATNÍ SLUŽBY



A2

S SILNÉ STRÁNKY LITOMYŠLE:

Nabídka služeb v oblasti gastronomie. Prosperující drobní živnostníci poskytující širokou nabídku služeb v historickém centru. Dobrá dojezdová vzdálenost do dalších obchodních center v okolních městech.

W SLABÉ STRÁNKY LITOMYŠLE:

Občanům chybí supermarket Lidl. Slabá nabídka rozvozu potravin a jídla. Chybí stanice technické kontroly (STK). Kvůli špatným dopravním spojkům je pro některé občany obtížné cestovat za nákupy mimo Litomyšl. Občané poukazují na další chybějící služby – bezobalové prodejny, komunitní centra apod. Omezená otvírací doba.

O PŘÍLEŽITOSTI DO BUDOUCNA:

Otevření nového supermarketu. Podpora místních poskytovatelů služeb, prodejců a zdejších produktů. Vybudování STK.

T HROZBY DO BUDOUCNA:

Vylidnění centra a přestěhování služeb na periferii města. Nedostatek personálu. Ekonomické dopady covidu. Dopravní kolaps centra.

CO BUDEME DĚLAT:

- Iniciovat a podporovat vznik nových potřebných služeb pro občany města jako například STK či Lidl.
- Podporovat a propagovat Smetanovo náměstí jako hlavní obchodního centrum města.
- Nepovolíme výstavbu velkých nákupních center na okraji města kvůli eventuálnímu úbytku zákazníků místním podnikatelům.
- Spolupracovat s místními podnikateli v jejich rozvoji.
- Komunikovat s místními podnikateli pro zajištění dostatečné propagace poskytovaných služeb.
- Parkování v oblasti stávající I/35.

A3 BEZPEČNOST



A3

STRUČNÝ POPIS STÁVAJÍCÍHO STAVU

V letech 2015-2020 docházelo k postupnému snižování počtu trestných činů celkem, a tím i celkového indexu kriminality. V roce 2015 bylo v Litomyšli spácháno celkem 247 trestných činů, v roce 2020 klesl jejich počet na 172. Z okolních měst má Litomyšl jednu z nejnižších kriminalit. Kvůli zvýšené dopravní zátěži zde však dochází k nadprůměrnému množství nehod, v roce 2019 jich policisté evidovali 109.

300+ VÝJEZDŮ ROČNĚ HZS

12 KAMER
HLÍDAJÍCÍ MĚSTO

ROČNĚ **100+** GASTROPODNIKŮ

LINKA **156/2** NONSTOP
V PROVOZU

KLESAJÍCÍ TREND POČTU TRESTNÝCH ČINŮ

Ačkoliv i obyvatelé v průzkumu vyjádřili spokojenost s celkovou bezpečností ve městě, nachází se zde problémové lokality – autobusové nádraží, prostory před supermarkety a hudebními kluby, kde si občané stěžují na nežádoucí chování návštěvníků.

Požární ochranu v Litomyšli zajišťují členové profesionální jednotky Hasičského záchranného sboru Pardubického kraje (JPO I), dále zde od roku 2009 působí Jednotka sboru dobrovolných hasičů Litomyšl (JPO II/1) a jednotky sborů

dobrovolných hasičů Pohodlín, Kornice, Pazucha, Nedošín a Nová Ves (JPO V).

Od roku 1990 zde působí Městská policie Litomyšl. V současné době v nepřetržitém provozu 24/7. Obvodní oddělení Policie České republiky v Litomyšli koná nepřetržitou dozorní a hlídkovou službu, na území města a integrovaných obcí. Ve městě funguje kamerový systém hlídající devět lokalit, na rok 2022 je naplánována jeho modernizace.

BEZPEČNOST



A3

S SILNÉ STRÁNKY LITOMYŠLE:

Nízká kriminalita. Absence vyloučených lokalit. Dobrá spolupráce všech složek integrovaného záchranného systému navzájem i se zástupci města. Úsekové měření zklidnilo provoz ve vybraných lokalitách. Zákaz hazardu snížil drobnou kriminalitu. Městská policie funguje 24/7. Zřízení bezplatné tísňové linky 156. Spolupráce MP a PČR.

W SLABÉ STRÁNKY LITOMYŠLE:

Ohrožení chodců nadměrným provozem. Nedostatečná kontrola autobusového nádraží a dalších problematických lokalit. Malé pokrytí kamerovým systémem. Nízká informovanost občanů v oblasti prevence kriminality. Absence krizového bydlení.

O PŘÍLEŽITOSTI DO BUDOUCNA:

Rozšíření a modernizace kamerového systému. Další opatření pro zklidnění dopravy – nové přechody, další měření rychlosti a další. Zvýšení povědomí občanů o preventivních programech. Zřízení koordinátora prevence kriminality. Průtah městem I/35 na D35.

T HROZBY DO BUDOUCNA:

Zvyšující se počet agenturních zaměstnanců a cizinců. Nárůst sociálně slabší vrstvy, která při neposkytnutí včasné pomoci může páchat trestnou činnost.

CO BUDEME DĚLAT:

- V roce 2022 obnovíme kamerový systém pro lepší prevenci kriminality a zvýšení pocitu bezpečí u obyvatel.
- Zařídíme častější pochůzky městské policie nejenom v problémových lokalitách.
- Zajistíme lepší informovanost o prevenci kriminality.
- Zafinancujeme rekonstrukci služebny městské policie a obnovu dalšího materiálního vybavení složek IZS.
- Vytvoříme koncepci práce se sociálně slabšími vrstvami obyvatel.
- Ponecháme/rozšíříme úsekové měření rychlosti v ulicích.
- Budeme využívat veřejně prospěšných prací a alternativních trestů k úklidu města.
- I nadále budeme pokračovat v komunikaci a spolupráci se složkami IZS a budeme jim pomáhat.
- Budeme dělat maximum pro co nejrychlejší realizaci D35.

A4 EKONOMIKA A TRH PRÁCE



A4

STRUČNÝ POPIS STÁVAJÍCÍHO STAVU

Litomyšl se dlouhodobě řadí k místům s podprůměrnou nezaměstnaností. K 18. 5. 2022 nezaměstnanost v Litomyšli dosahovala 1,7%, což je hluboko pod republikovým (3,73 %), krajským (2,37%) i okresním (2,25%) průměrem. K tomuto datu bylo v evidenci uchazečů o zaměstnání v Litomyšli registrováno celkem 94 osob, z čehož 51 bylo žen. V evidenci úřadu práce bylo k tomuto datu na 443 volných pracovních míst.

409 PRÁVNICKÝCH OSOB – ČISTÝ
OBRAT 9,5 MILIARDY KČ

957 957 FYZICKÝCH OSOB
S OBRATEM 814 MILIONŮ

2800+ PODNIKATELSKÝCH
SUBJEKTŮ

1,7% NEZAMĚŠTNANOST

V posledních 30 letech k výrazné proměně ekonomické struktury. Ve městě, původně s velkým podílem zaměstnanosti v zemědělství a ve státních podnicích, došlo k rozvoji malého a středního podnikání. V Litomyšli bylo v roce 2020 registrováno na 2846 podnikatelských subjektů, početně převládají fyzické osoby podnikající, kterých je ve městě 2166. Právnických osob je zde registrováno celkem 670 a nejčastěji se jedná o obchodní společnosti.

Početně nejvíce ekonomických subjektů se věnuje velkoobchodu, maloobchodu, opravám a údržbě motorových vozidel, celkem 21%. Čtrnáct procent ekonomických subjektů podniká v oblasti průmyslu, 12% vědecké, profesní a technické činnosti. Významný podíl ekonomických subjektů se věnuje také stavebnictví (10%), ubytování, stravování a pohostinství (6%), nemovitostem (6%) ostatní odvětví jsou zastoupena nižším procentuálním podílem.

EKONOMIKA A TRH PRÁCE



A4

kredit foto: Made in Litomyšl, ADFORS

S SILNÉ STRÁNKY LITOMYŠLE:

Dlouhodobě nízká nezaměstnanost. Spolupráce zdejších firem. Ziskové firmy investují zpět do města a občanů. Vzdělanost obyvatelstva zapříčiněná tradicí kvalitních základních a středních škol. Portfolio úspěšných firem.

W SLABÉ STRÁNKY LITOMYŠLE:

Menší nabídka práce v některých oblastech (administrativa) či na zkrácené úvazky. Nedostatek rozvojových ploch. Nepřipravenost na změny v moderních technologiích (metropolitní síť, fotovoltaika). Nedostatek kvalifikované pracovní síly.

O PŘÍLEŽITOSTI DO BUDOUCNA:

Využití nových technologií. Proměna ekonomiky (internet věcí, průmysl 4.0.) Rekonstrukce a využití starých areálů ve městě pro podnikání.

T HROZBY DO BUDOUCNA:

Nedostatek pracovních sil. Nárůst dopravy a s ním spojené komplikace v logistice. Ekonomický útlum.

CO BUDEME DĚLAT:

- Podpoříme změny územního plánu pro rozvoj průmyslových zón.
- Zajistíme výkup pozemků pro rozvoj průmyslových zón.
- Podpora spolupráce mezi firmami ve městě.

B1 ŠKOLSTVÍ A VZDĚLÁVÁNÍ



B1

STRUČNÝ POPIS STÁVAJÍCÍHO STAVU

Školství a vzdělávání má ve městě staletou tradici. V Litomyšli se nachází všechny stupně vzdělávání, od předškolkových dětských skupin po vysokou školu. Město samotné zřizuje mateřské a základní školy, základní uměleckou školu a středisko volného času. Pardubický kraj je zřizovatelem speciální základní školy, středních škol a vyšší odborné školy. Ve městě také působí soukromá základní a střední škola a Univerzita Pardubice. Městská knihovna Litomyšl také ve spolupráci s Univerzitou Pardubice pořádá pro seniory univerzitu třetího věku. Další 6 středních škol je v dojezdové vzdálenosti do 30 minut.



ŠKOLSTVÍ A VZDĚLÁVÁNÍ



B1

S SILNÉ STRÁNKY LITOMYŠLE:

Dostatečná celková kapacita mateřských a základních škol. Existence soukromých vzdělávacích subjektů. Pestrá nabídka oborů středních škol. Tradice vzdělávání, veřejná diskuze, spolupráce. Dlouhodobá péče města a snaha o nové investice. Další vzdělávání pedagogů. Profilování základních škol dle nadstandardní nabídky pro žáky, podpora města ve výuce AJ s rodilým mluvčím, školní parlamenty.

W SLABÉ STRÁNKY LITOMYŠLE:

Nedostatečná ubytovací kapacita pro studenty středních škol a univerzity. Špatný technický stav některých budov a místností. Špatné umístění mateřských škol, kdy jsou dvě velké na jedné straně města. Přeplnění některých tříd v mateřských a základních školách.

O PŘÍLEŽITOSTI DO BUDOUCNA:

Podpora spolupráce mezi poskytovateli vzdělávání. Větší investice do moderního vzdělávání. Finanční podpora (dotace) studia v zahraničí pro žáky SŠ s TP Litomyšl.

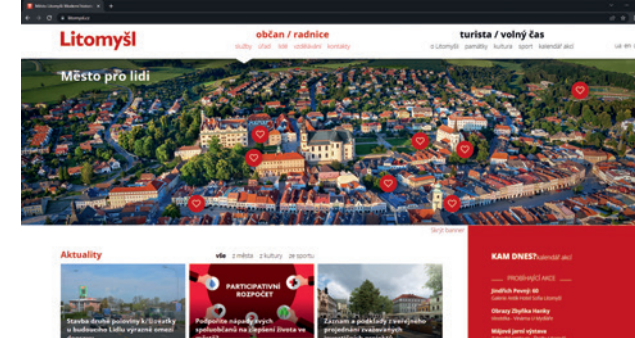
T HROZBY DO BUDOUCNA:

Nedostatek financí na opravy a zaplacení odborníků. Porodnost a s ní spojené demografické výkyvy. Nedostatek kvalitního personálu. Stav budov a vybavení.

CO BUDEME DĚLAT:

- Investovat do údržby a modernizace školních budov, zázemí, sportovišť, zahrad a vybavení.
- Podporovat vybudování nové koleje/internátu pro středoškoláky a vysokoškoláky.
- Rozvíjet další vzdělávání a celoživotního učení, profesní růst zaměstnanců.
- Podporovat inovace ve vzdělávání.
- Podporovat školy v rozvoji klíčových gramotností, využití nových metod výuky a způsobů - dovednosti na úkor znalostí.
- Zapojení do státních programů.

B2 EFEKTIVNÍ SAMOSPRÁVA



B2

STRUČNÝ POPIS STÁVAJÍCÍHO STAVU

Město Litomyšl je vykonavatelem veřejné správy v oblasti samostatné působnosti na svém území a vykonavatelem přenesené působnosti pro 34 obcí ve správním obvodu obce s rozšířenou působností. V posledních letech došlo k rozšíření nabídky on-line služeb pro občany, tak aby komunikace s úřady byla jednodušší a pohodlnější. Také došlo k rozšíření pracovní doby MÚ, aby i lidé, kteří nemohou vyřešit své záležitosti vzdáleně, měli více času na návštěvu úřadu. Za tímto účelem má Městský úřad Litomyšl úřední hodiny pro veřejnost 5 dní v týdnu, z toho dvakrát týdně do 17:00 a dvakrát týdně od 7:30 hod.

34 OBCÍ MIKROREGIONU

PRO VEŘEJNOST OTEVŘENO **5** DNÍ V TÝDNU

26 451 OBYVATEL ORP

MOŽNÉ ON-LINE JEDNÁNÍ

PŘEPRACOVANÝ WEB PRO SNAŽŠÍ ORIENTACI A HLEDÁNÍ

Do vlastního rozhodování o činnosti města vedení zapojuje občany například prostřednictvím participativního rozpočtu a zapojením práce ve výborech zastupitelstva města, komisí rady města, odborných pracovních skupin, osadních výborů a školních parlamentů. Pro kontrolu činnosti samosprávy jsou zveřejňovány usnesení a zápisy z jednání zastupitelstva a rady města.

Na webových stránkách města je přístupný rozklikávací rozpočet města i přímé kontakty na členy zastupitelstva města a úředníky městského úřadu nebo novinky z úřední desky, dále také rezervační systém.

EFEKTIVNÍ SAMOSPRÁVA

S SILNÉ STRÁNKY LITOMYŠLE:

Zapojení veřejnosti do rozhodování o veřejných otázkách a kontrola veřejných výdajů. Informování občanů o záměrech radnice. Již funkční „smart“ řešení digitalizace – rezervační systém, zasílání novinek do mailu, chytrá křižovatka. Kontinuita ve vedení města. Nový strategický plán a akční plán.

W SLABÉ STRÁNKY LITOMYŠLE:

Relativně vysoké zadlužení města. Byrokracie. Chybějící portál občana a další elektronické služby eGovernmentu.

O PŘÍLEŽITOSTI DO BUDOUCNA:

Zpracovávání požadavků občanů do praxe. Větší míra digitalizace a elektronizace služeb. Ještě lepší informovanost a participace veřejnosti – častější dotazníková šetření, veřejná projednávání. Vytvoření portálu občana.

T HROZBY DO BUDOUCNA:

Přijímání dotací na projekty za každou cenu. Konzervativní přístup zaměstnanců města ke změnám a fungování úřadu v 21. století. Zvyšování mandatorních výdajů. Nedostatek financí na investice a opravy majetku.



B2

CO BUDEME DĚLAT:

- Zlepšíme kvalitu řízení městského úřadu (projektová řízení, zápisy z porad, kontrola úkolů aj.).
- Budeme vytvářet rozpočet města s vysokým důrazem na investice a opravy majetku a modernizaci úřadu.
- Omezíme zbytečnou byrokracii na městském úřadě.
- Nabídneme možnosti elektronické komunikace.
- Budeme pokračovat v projektu participativního rozpočtu a dalších iniciativách, které zapojí veřejnost do správy města.
- Zajistíme kvalitní vzdělávání zaměstnanců městského úřadu.
- Zefektivníme a digitalizujeme poskytování služeb.
- Rekonstruujeme a modernizujeme budovy městského úřadu.



STRUČNÝ POPIS STÁVAJÍCÍHO STAVU

Komunikace s veřejností je jedním z předpokladů úspěšného řízení města. Město Litomyšl pro informovanost využívá úřední desku, elektronickou úřední desku, městský zpravodaj Lilie, weby litomysl.cz a FB profil Litomyšl – Město pro lidi a spustilo vlastní Youtube kanál Litomyšl – Město pro lidi.

Pro komunikaci jsou využívány také plakátovací plochy a městský rozhlas v historickém jádru, reportáže kabelové televize CMS TV a ve výjimečných případech letáky do schránek. Město také pravidelně rozesílá informace novinářům z regionálních médií a pořádá tiskové konference. Do budoucna město plánuje vytvoření portálu občana pro možnost vyřizování záležitostí on-line bez nutné návštěvy MěÚ.

Dále město uspořádalo různá setkání či ankety k některým projektům. Této oblasti se do budoucna chce město více věnovat a na pravidelných setkáních ještě více umožnit přímou participaci veřejnosti.

138 REPORTÁŽÍ ROČNĚ V MÍSTNÍ
KABELOVÉ TELEVIZI

**VEŘEJNÁ PROJEDNÁNÍ
K PŘIPRAVOVANÝM INVESTICÍM**

5000 KS NÁKLAD MĚSTSKÉHO
ZPRAVODAJE

**SNADNÉ DOHLEDÁVÁNÍ VĚCÍ
NA ELEKTRONICKÉ ÚŘEDNÍ DESCE
DÍKY FILTROVÁNÍ SKRZ KATEGORIE**

AUTOMATICKÝ ODBĚR NOVINEK Z WEBU NA MAIL

KOMUNIKACE



S SILNÉ STRÁNKY LITOMYŠLE:

Nové funkční webové stránky s funkcemi pro lepší informovanost občanů. Zlepšování služeb na základě zpětné vazby od občanů a její aktivní vyhledávání. Zájem občanů o dění ve městě. Funkční městský zpravodaj. Nákup přes e-aukce. Kontinuita ve vedení města. Nový strategický plán a akční plán.

W SLABÉ STRÁNKY LITOMYŠLE:

Včasná komunikace uvnitř městských organizací o chystaných akcích. Nevyužívání některých komunikačních kanálů (rozhlas,...). Město nemá ustanovenou vizuální identitu. Dualita komunikace směrem k občanům a směrem k turistům.

O PŘÍLEŽITOSTI DO BUDOUCNA:

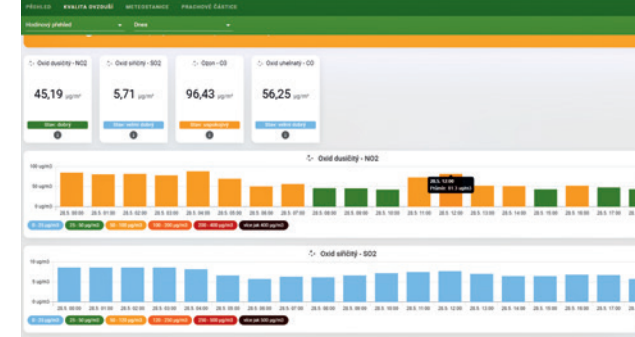
Nabídnutí dalších možností on-line komunikace. Aktivnější informování o chystaných projektech prostřednictvím veřejných setkání pro občany. Častější průzkumy spokojenosti a sběr zpětné vazby.

T HROZBY DO BUDOUCNA:

Neochota zaměstnanců města prezentovat svou práci a informovat veřejnost v souladu s požadavky 21. století. Nedostatek lidských zdrojů. Ztráta důvěry zapříčiněná neochotou naslouchat veřejnosti.

CO BUDEME DĚLAT:

- Vytvoříme vizuální identitu města a budeme ji používat ve všech komunikačních kanálech města.
- Zprovozníme portál občana a další e-slужby.
- Zlepšíme spolupráci s místními komunitami a organizacemi při informování veřejnosti.
- Sjednotíme FB profily a komunikaci na sociálních sítích.
- Pokračovat v transparentnosti a otevřenosti.



STRUČNÝ POPIS STÁVAJÍCÍHO STAVU

Pojmem Smart City je míněn koncept strategického řízení města za využití moderních technologií ke zlepšení kvality života obyvatel města a dalších subjektů. Do současné doby nebyl tento koncept systematicky v Litomyšli řízeně využíván. Smart City klade důraz na ekologii, hospodárnost a efektivitu, kvalitní urbanismus města, zdraví, bezpečnost a ochranu obyvatel i dalších subjektů ve městě, otevřenost a komunikaci, občanskou společnost a komunitu, a to vše za využívání relevantních dat a rozhodování na základě kvantifikovaných podkladů. S tím souvisí sběr a řízená publikace dat (open data). V celkovém pohledu jde v konceptu chytrého města města o dlouhodobě „moudře“ vedený rozvoj města neboli vedení města „se zdravým selským rozumem“.

OPENDATA

BEZPEČNOST

URBANISMUS

KOMUNIKACE

SMART CITY



S SILNÉ STRÁNKY LITOMYŠLE:

Již započaté projekty a chuť většiny společnosti k digitalizaci a využívání moderních technologií. Vyhledávání možných kroků ke zlepšení. Litomyšlské firmy, které pracují s moderními technologiemi a s nimiž může město spolupracovat.

W SLABÉ STRÁNKY LITOMYŠLE:

Nízká chuť k zavádění změn a změně myšlení u některých institucí a zaměstnanců úřadu. Nedostatečná vlastní ICT infrastruktura na území města. Nejasné vize a cíle v této oblasti formálně schválené ze strany vedení města. Neexistence systémového sběru a využívání dat, neexistence publikování open dat. Nedostatečné personální zajištění pro monitoring a vyhodnocování výsledků projektů.

O PŘÍLEŽITOSTI DO BUDOUCNA:

Podpora státu v zavádění konceptů Smart City. Spolupráce s místními podnikateli a společnostmi v oblasti open dat. Připravované evropské a státní dotační tituly v oblasti chytrých řešení, úspor v energetice a dalších nákladech, modrozelené infrastruktury, udržitelné mobility.

T HROZBY DO BUDOUCNA:

Citlivost dat a práce s nimi, ochrana dat. Politická podpora v průběhu dalších volebních období. Rozhodování o realizacích projektů bez přihlednutí k principům Smart City.

CO BUDEME DĚLAT:

- Otestujeme benchmarkem připravenost města na Smart City.
- Budeme i nadále podporovat participaci veřejnosti při rozhodování.
- Zajistíme sběr a poskytování open dat odborníkům i veřejnosti.
- Monitoring stavu životního prostředí.
- Monitoring dopravní infrastruktury.
- Zveřejnění soupisu aktuálních projektů pro veřejnost na webu města.
- Propojení konceptu Smart city do dalších oblastí strategického plánu.
- Využívání moderních technologií a dat při správě města.
- Zavedeme systém pro řízení projektů.
- Podpoříme fotovoltaiku na městských budovách.
- Umožníme výstavbu metropolitní optické sítě.



STRUČNÝ POPIS STÁVAJÍCÍHO STAVU

Město Litomyšl bude v roce 2022 hospodařit s rozpočtem ve výši 356,2 milionu Kč. Celkové příjmy jsou ve výši 348,2 milionu. Rozpočet je sestaven jako schodkový, příjmy roku 2022 budou doplněny o 19,6 milionu ze zůstatků bankovních účtů města, aby byly pokryty očekávané výdaje. Nejvýznamnějšími příjmy města jsou příjmy daňové, které město získává z přerozdělení státem vybraných daní (sdílené daně), z daně z nemovitých věcí, která je příjmem města v plné výši, a také z vybíraných místních a správních poplatků.

Hospodaření města je většinou přebytkové. Součástí příjmů města jsou i přijaté dotace na investiční a neinvestiční akce.

Pro rok 2022 město plánuje investice a opravy za téměř 140 milionů korun. Mandatorní výdaje dosahují do výše 200 milionů a město mělo k 1. 1. 2022 úvěry ve výši 130 milionů.

Kromě rozpočtu na aktuální rok radnice připravuje i střednědobý výhled pro plánování na následující roky. Občané mohou hospodaření města podrobně sledovat v aktualizovaném dokumentu na webu www.litomysl.cz/hospodareni_mesta či v rozklikávacím rozpočtu.

Investice a nákupy financované z veřejných zdrojů jsou realizovány v souladu se zákonem. Město také zveřejňuje v souladu se zákonem veřejné zakázky na webu zakazky.litomysl.cz.

CESTOVNÍ RUCH

3,6 milionu Kč

Propagační materiály
Dotace informačnímu centru
Reklamní prezentační akce
Partnerská spolupráce
Účast ve sdruženích ...

BEZPEČNOST

11,5 milionu Kč

Městská policie
Jednotky požární ochrany ...

ŠKOLSTVÍ

14 milionů Kč

Příspěvky základním a mateřským školám, základní umělecké škole a středisku volného času
Školní jídelny ...

OCHRANA ŽIVOTNÍHO PROSTŘEDÍ, ZEMĚDĚLSTVÍ, VODNÍ HOSPODÁŘSTVÍ

14,9 milionu Kč

Svoz komunálního odpadu
Péče o zeleň
Odpadové hospodářství ...

SPORT A VOLNÝ ČAS

19,5 milionu Kč

Provoz sportovišť
Dotace sportovním oddílům, odměny trenérům
Plánované investice a opravy ...

KULTURA

28 milionů Kč

Příspěvky městské knihovně, městské galerii a Smetanovu domu
Zámecké návrší
Pravidelné kulturní akce ...

SOCIÁLNÍ SLUŽBY

28,1 milionu Kč

Centrum sociální pomoci
Příspěvky dalším organizacím v sociální oblasti ...

INVESTICE

119,9 milionu Kč

Nadchod u polikliniky
Inženýrské sítě Lány
Cyklostezka Vertex
Park na Z. Kopala
Obnova kamer. systému
Projektová dokumentace
Výkupy pozemků
Hřiště na Pumptrack
Rekonstrukce Zahájské
Nákup herních prvků ...

STÁTNÍ SPRÁVA, ÚZEMNÍ SAMOSPRÁVA

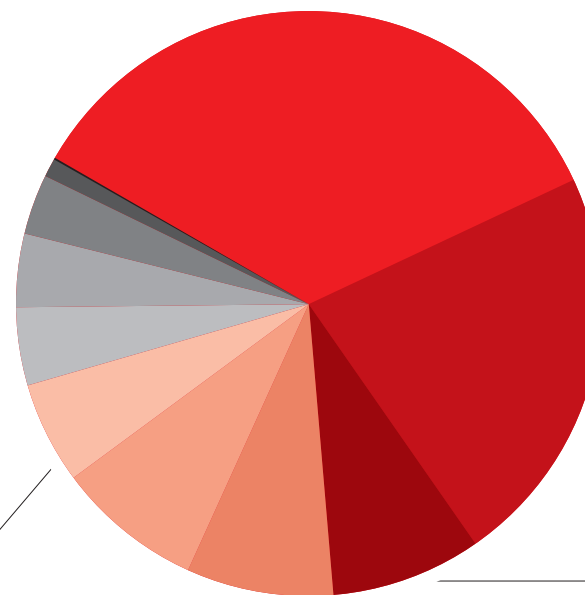
77,1 milionu Kč

Mandatorní výdaje na výkon veřejné správy ...

OPRAVY MĚSTSKÉHO MAJETKU

28,8 milionu Kč

Chodníky a komunikace
Vodovod a kanalizace
Integrované obce ...



HOSPODAŘENÍ



B3

S SILNÉ STRÁNKY LITOMYŠLE:

Dlouhodobá snaha o vyrovnaný rozpočet. Úvěry jsou čerpány na projekty zvyšující občanskou vybavenost. Dominantní výdaje na investice a opravy. Relativně vyšší výběr z daní a pokut. Dlouhodobé ziskové hospodaření městských lesů.

W SLABÉ STRÁNKY LITOMYŠLE:

Relativně vyšší zadluženost města. Město vlastní řadu budov a dalšího majetku, na jehož opravy nemá adekvátní finanční prostředky. Zvyšování mandatorních výdajů.

O PŘÍLEŽITOSTI DO BUDUCNA:

Možnost získání dotací na plánované investice. Investice do nemovitostí a jejich komerční pronajímání. Zvýšení nájemného v městských budovách, prodej části nepotřebného majetku. Rozpočtové škrty v oblastech, které nejsou prioritní.

T HROZBY DO BUDUCNA:

Nedostatek vlastních financí při realizaci velkých investičních projektů. Další zadlužení města kvůli výstavbě domova pro seniory. Inflace. Snížení příjmů.

CO BUDEME DĚLAT:

- Dodržovat principy zdravého finančního řízení, včetně zefektivnění stávajícího systému.
- Aktivně vyhledávat dotační příležitosti a zpracovávat projekty pro získávání dotací.
- Vyhledávat nové zdroje pro navýšení příjmů obecního rozpočtu.
- Partnerství veřejného a soukromého sektoru - PPP projekty.
- Vyhledávat optimální rozvržení činností mezi město a jím zřízené nebo založené organizace s ohledem na hospodárné využití majetku.
- Odkládat finance z úsekového měření na vybudování nového domova pro seniory.



STRUČNÝ POPIS STÁVAJÍCÍHO STAVU

V Litomyšli jde kultura ruku v ruce s historií. Bohatá nabídka i vysoká úroveň kulturního života je jednou z předností města, kterou oceňují místní i turisté. Velmi významná je i v této oblasti spolupráce všech subjektů při organizování akcí.

Ve městě se nachází řada kulturních památek v čele s renezančním zámekem, zapsaným na Seznam světového dědictví UNESCO. Ročně se zde konají stovky kulturních akcí většího i menšího charakteru, z nichž nejvýznamnější je Smetanova Litomyšl.

Působí zde řada kulturních a církevních organizací, spolků i občanských iniciativ, které společně utvářejí život v Litomyšli.

Kromě provozu a údržby kulturních zařízení v majetku města podporuje radnice kulturu také formou přímých dotací.

Litomyšl má tato partnerská města: Roden (Nizozemsko), San Polo d'Enza (Itálie) a Levoča (Slovensko).

8 CÍRKVÍ

56 KULTURNÍCH ORGANIZACÍ A SPOLKŮ

365 DNÍ V ROCE LÁZNÍ DUCHA

3 PARTNERSKÁ MĚSTA

1800+ KULTURNÍCH, SPOLEČENSKÝCH A SPORTOVNÍCH AKCÍ ROČNĚ (2019)

26 MILIONŮ ROČNĚ PODPORA MĚSTA

NADREGIONÁLNÍ KULTURNÍ AKCE – SL, SVL, LD, DNY MDR

KULTURA



C1

S SILNÉ STRÁNKY LITOMYŠLE:

Historické dědictví, památky. Genius loci. Velké množství institucí i jednotlivců organizujících kulturní akce. Množství galerií, muzeí a dalších organizací. Národní hudební festival Smetanova Litomyšl.

W SLABÉ STRÁNKY LITOMYŠLE:

Nedostatek parkovacích míst při velkých kulturních akcích. Špatný stav městské knihovny, domu U Rytířů i kina Sokol. V jeden den si může několik akcí konkurovat.

O PŘÍLEŽITOSTI DO BUDOUCNA:

Lepší spolupráce a koordinace akcí. Rozvoj Smetanovy Litomyšle. Rekonstrukce Rodného bytu B. Smetany. Vznik volnočasového portálu.

T HROZBY DO BUDOUCNA:

Pandemie. Nárůst počtu velkých akcí obtěžující obyvatele. Konkurence jiných měst a regionů.

CO BUDEME DĚLAT:

- Opravíme/zmodernizujeme objekty města a prostranství vhodná pro pořádání kulturních akcí s cílem zajištění kvalitních služeb a podmínek.
- Vybudujeme záchytné parkoviště pro pořádání větších akcí ve městě.
- Budeme společně koordinovat a propagovat větší kulturní akce.
- Podpoříme umělecké skupiny, kulturní spolky, zařízení a pořadatele akcí.
- Podpoříme ekumenickou spolupráci litomyšlských církví.
- Podpoříme kulturní akce s regionálním dopadem, zejména SL a SVL.
- Zajistíme zkvalitnění a rozvoj doprovodných služeb kulturních akcí.
- Podpoříme menší akce pro občany a rodiny s dětmi.
- Podpoříme provozovatele kulturních zařízení.



STRUČNÝ POPIS STÁVAJÍCÍHO STAVU

Litomyšl má velký potenciál pro rozvoj cestovního ruchu – včetně neměřitelných ukazatelů, jako je genius loci mnoha míst. Velmi důležitá je spolupráce mezi samosprávou, správci památkových objektů i soukromým sektorem, ale také oblastním destinačním managementem i zapojení Litomyšle do svazků obcí s nadregionálním dopadem.

Velkým turistickým lákadlem je litomyšlský zámek, festival Smetanova Litomyšl, ale i Klášterní zahrady, historické centrum, Vodní valy či litomyšlské kostely. Turisty také zajímá litomyšlská moderní architektura, ale i přírodní krásy ve městě či okolí, například Toulouvcovy maštale.

V roce 2019 byl nejvíce navštěvovaný Zámek Litomyšl – počet návštěvníků přesahoval 50 tis. (do návštěvnosti zámku se započítávali i návštěvníci Smetanovy Litomyšle). Hranici 10 tis. návštěvníků překonal v roce 2019 také Rodný byt Bedřicha Smetany.

1807 KULTURNÍCH,
SPOLEČENSKÝCH
A SPORTOVNÍCH AKCÍ
V ROCE 2019

RENEZANČNÍ ZÁMEK

HISTORICKÁ I MODERNÍ
ARCHITEKTURA

50 tisíc NÁVŠTĚVNÍKŮ
ZÁMKU V ROCE 2019

GENIUS LOCI

CESTOVNÍ RUCH



S SILNÉ STRÁNKY LITOMYŠLE:

Zámecký areál Litomyšl na Seznamu UNESCO. Velké množství historických a architektonických památek a jejich koncentrace na malém území. Bohatá nabídka kulturních akcí. Národní hudební festival Smetanova Litomyšl. Kvalitní soudobá architektura.

W SLABÉ STRÁNKY LITOMYŠLE:

Neexistence odstavných parkovišť. Nedostatek ubytovacích kapacit během festivalu Smetanova Litomyšl. Minimální propagace Litomyšle jako rodiště Bedřicha Smetany. Nedostatečná nabídka atrakcí a služeb pro rodiny s dětmi. Nedostatek cyklostezek a cyklotras.

PŘÍLEŽITOSTI DO BUDOUCNA:

O Celoroční provoz zámku, Rodného bytu Bedřicha Smetany, případně některých galerií. Zavedení jednotné vstupenky do různých institucí. Samostatný volnočasový a turistický portál. Zlepšení stavu kempu. Rozvoj on-line prezentace a sociálních sítí. Objevení Litomyšle pro turisty, kongresové a event agentury. Vytvoření ucelených nabídkových programů pro prodloužení a opakování pobytů široké skupiny klientů.

HROZBY DO BUDOUCNA:

T Přílišné zaměření Litomyšle na cestovní ruch. Turismus na úkor kvality života místních občanů. Konkurence jiných regionů s větší atraktivitou, infrastrukturní vybaveností a službami.

CO BUDEME DĚLAT:

- Využijeme turistického potenciálu města jako rodiště Bedřicha Smetany.
- Zvýšíme kapacity ubytování pro možnost pořádání větších kongresů ve městě, zejména na Zámeckém návrší.
- Podpoříme vnější a vnitřní koordinaci a spolupráci subjektů zapojených v oblasti cestovního ruchu.
- Využijeme marketingové komunikace s cílovými skupinami.
- Budeme se snažit o užší spolupráci se zámekem, zámeckým návrším a jejich využití.
- Vybudujeme síť cyklostezek vedoucích z Litomyšle do okolních obcí.
- Oživení atraktivit cestovního ruchu a zkvalitnění stávajících poskytovaných služeb.
- Doplnění a zkvalitnění stávajících ubytovacích zařízení.
- Vybudujeme záchytná parkoviště a systém navigace během větších akcí ve městě.



STRUČNÝ POPIS STÁVAJÍCÍHO STAVU

Litomyšl nabízí širokou škálu sportovního a volnočasového vyžití. Podporu ve financování mají sporty, kterých se aktivně účastní zdejší děti, ale město výrazně financuje i provoz a obnovu sportovišť a podílí se i na odměňování trenérů.

Ve městě působí přes 40 sportovních oddílů a klubů.

Ve městě se nachází 51 sportovišť, zdejší sportovní kluby a oddíly navštěvuje přes 500 místních dětí, o které se stará přes 30 trenérů. Celkem město na podporu sportu (sportoviště, podpora organizací a trenérů) dává 18 milionů korun ročně.

Kromě sportovních oddílů je v Litomyšli široká nabídka neorganizovaných rekreačních sportů pro děti i dospělé, z nichž velkou část provozují a poskytují soukromníci.

Na území města se také nachází 23 dětských hřišť, které radnice průběžně opravuje, rozšiřuje a doplňuje novými herními prvky.

500+ SPORTUJÍCÍCH DĚTÍ

51 SPORTOVIŠŤ

40+ SPORTOVNÍCH KLUBŮ

3 PARTNERSKÁ MĚSTA

18 MILIONŮ ROČNĚ PODPORA MĚSTA

23 DĚTSKÝCH HŘIŠŤ

SPORT A VOLNÝ ČAS



S SILNÉ STRÁNKY LITOMYŠLE:

Široká a pestrá sportovní infrastruktura. Velký počet sportovních klubů a organizací nabízejících své aktivity. Výrazné dotace města na sport. Množství soukromých areálů pro sportovní a volnočasové využití. Dostatečně kapacitní a udržovaná městská sportovní hala. Široká základna sportovců všech generací. Dopravní hřiště. Široká nabídka venkovních sportovišť a dětských hřišť rozmístěných po celém městě a integrovaných obcích. Systém podpory sportování mládeže a městské dotace a podpora trenérů.

W SLABÉ STRÁNKY LITOMYŠLE:

Nedostatečná síť vzájemně propojených cyklostezek. Nedostatek kvalitních multifunkčních venkovních hřišť s umělým povrchem otevřených veřejnosti. Nedostatečná kapacita sportovních hal. Nižší kvalita a údržba veřejných venkovních sportovišť a dětských hřišť. Malá parkovací kapacita u Městského stadionu Černá hora a zimního stadionu. Relativní nedostatek dobrovolníků a kvalifikovaných trenérů.

O PŘÍLEŽITOSTI DO BUDOUČNA:

Vybudování kvalitního venkovního multifunkčního hřiště na Městském stadionu Černá hora a u ZŠ U Školek. Vybudování areálu pumptrack. Vybudování cyklostezek. Získávání finančních prostředků z cizích zdrojů - dotace.

T HROZBY DO BUDOUČNA:

Stárnoucí sportovní infrastruktura vyžadující značné finanční náklady na provoz i údržbu. Úbytek zájmu o sport a pohybové aktivity, především ze strany dětí a mládeže. Nedostatek lidských zdrojů (trenéři, ale i sportující děti a mládež). Nedostatečné využití dotačních možností. Snížení financí městského rozpočtu a tím šetření i v oblasti sportu.

CO BUDEME DĚLAT:

- Budeme usilovat o vybudování, modernizaci, údržbu a rozvoj sportovní infrastruktury a zázemí, včetně vyhledávání vhodných zdrojů financování.
- Podpoříme zdravý životní styl a „ekologickou“ mobilitu v rámci města okolí.
- Budeme se snažit o maximální zpřístupnění existujících vnitřních i venkovních sportovišť veřejnosti.
- Zajistíme efektivní provoz sportovišť.
- Budeme se snažit o získání finančních prostředků z cizích zdrojů pro zachování současného financování sportu.
- Podpoříme prezentaci sportovních a volnočasových organizací a jejich aktivit.
- Vybudujeme alespoň dvě nová hřiště s umělým povrchem - například u stadionu a II. ZŠ.

D1 DOPRAVA A KOMUNIKACE V MAJETKU MĚSTA



D1

STRUČNÝ POPIS STÁVAJÍCÍHO STAVU

Litomyšl má z hlediska dopravy velice výhodnou polohu, dopravní spojení s okolními městy zajišťuje hustá síť silnic II. a III. třídy, dálkové spojení zajišťuje silnice I/35. Město tedy lze označit jako tranzitní se všemi pozitivy i negativy s tím spojenými. Litomyšlí denně projede kolem 20 tisíc vozidel.

Město bylo v polovině roku 2021 s okolím spojeno 3 mezinárodními, 19 dálkovými a 20 příměstskými vnitrostátními autobusovými linkami, na území Litomyšle také funguje městská hromadná doprava, jež obsluhuje 30 zastávek.

Co se týče železniční dopravy, město Litomyšl leží na regionální železniční trati 018 a její význam je spíše symbolický, denně městem projede 13 spojů.

Přetížené komunikace I. a II. třídy nejsou v majetku města, radnice v rámci správy majetku opravuje místní komunikace. Pro příští roky jsou naplánovány další opravy silnic, mimo jiné průtahu města.

20 000 AUT DENNĚ
PROJEDE MĚSTEM

11 MILIONŮ ROČNÍ PODPORA
MĚSTA NA OPRAVY

SLEVA NA PARKOVNÉ
V CENTRU PRO MÍSTNÍ

1000+ PARKOVACÍCH MÍST
V CENTRU MĚSTA

DOHODA NA TRASE DÁLNICE SE VŠEMI
SUBJEKTY - ODBLOKOVÁNÍ PŘÍPRAV

DOPRAVA A KOMUNIKACE V MAJETKU MĚSTA



S SILNÉ STRÁNKY LITOMYŠLE:

Hustá komunikační síť. Snaha o povolování smíšených stezek pro chodce a cyklisty v rámci stávajících místních komunikací. Příprava projektů na propojení cyklostezkami na okolní obce (Osík, Strakov, Cerekvice, Němčice aj.) pro budoucí možné dotace. Dostatek dat pro plánování dopravy z radarů.

W SLABÉ STRÁNKY LITOMYŠLE:

Nadměrná dopravní zatíženost (zejména I/35). Nedostatek parkovacích míst i v centru města, chybějící parkovací domy. Nedostatečná infrastruktura pro cyklisty, velmi těžký výkup pozemků pro cyklostezky. Nedostatek financí na opravy komunikací a budování parkovišť. Nedostatek odborných profesí (projektanti) a jejich chybovost v projektech. Zdlouhavé plánování a schvalování. Špatný technický stav obou nadchodů nad I/35. Není kapacitní napojení na železniční síť.

O PŘÍLEŽITOSTI DO BUDOUCNA:

Zřízení klidové zóny na Smetanově náměstí. Zklidnění průtahu I/35 po výstavbě D35, včetně využití k parkování a vedení cyklistické dopravy. Výstavba parkovacích domů a záchytných parkovišť. Propojení cyklostezkami s okolními obcemi (Strakov, Osík, Němčice, Cerekvice apod.). Drobnými úpravami zvětšit kapacitu parkovacích ploch.

T HROZBY DO BUDOUCNA:

Nárůst dopravy i nehodovosti. V případě opoždění výstavby D35 kolem Litomyšle bude dálniční doprava svedena na stávající průtah I/35. Stavební uspořádání, zejména v centru. Vytížení I/35. Minimální snaha zavádění nových poznatků v oblasti zklidňování dopravy. Výrazné omezení dotačních titulů státu v závislosti na aktuální ekonomické situaci ČR (zadlužení, inflace).

CO BUDEME DĚLAT:

- Podpoříme urychlenou výstavbu dálnice D35 a připravíme koncepci dopravy na stávající silnici I/35 po výstavbě dálnice.
- Zajistíme dostatečných podmínek pro alternativní způsoby dopravy.
- Vytvoření kvalitní koncepce parkování a realizace konkrétních opatření.
- Budeme pokrčovat ve zklidňování dopravy ve vybraných lokalitách s převážně obytnou zástavbou.
- Pokročíme s přípravou projektů na opravy a budování infrastruktur a výkup pozemků.
- Podpoříme osvětu v oblasti udržitelné mobility (pěší, cyklo, MHD, vlaky) – nabíječky, stojany, opravy komunikací, propojky, cyklopruhy.
- Zajistíme projektovou přípravu na plánované projekty.
- Budeme se snažit o vybudování podzemního parkování v místech, kde je to možné.

D2 ŽIVOTNÍ PROSTŘEDÍ



D2

STRUČNÝ POPIS STÁVAJÍCÍHO STAVU

Průměrná nadmořská výška města je 330 m n.m.

Hydrogeologicky území spadá pod Vysokomýtskou synklinálu, kvalitní zdroje podzemní vody. Průměrná roční teplota v roce 2020 činila 7,9°C. Průměrné množství srážek dosahuje 704 mm ročně. Emise škodlivých látek do ovzduší kopírují v Litomyšli a okolí vývoj v této oblasti v Pardubickém kraji i celé ČR.

Vysoká bonita půdy v okolí města. Převažuje zemědělská půda s vysokým podílem orné půdy a minimálním podílem luk.

330 m.n.m NADMOŘSKÁ VÝŠKA

7,9 °C PRŮMĚRNÁ TEPLOTA

704 mm PRŮMĚRNÉ MNOŽSTVÍ SRÁŽEK

2000 HEKTARŮ LESŮ V MAJETKU MĚSTA

ON-LINE MĚŘENÍ KVALITY OVZDUŠÍ NA WWW.LITOMYS.CZ

Území je poměrně odlesněné vlivem intenzivní zemědělské výroby. Lesy pokrývají jen ojedinělé plochy v širším okolí, přibližně 2 000 ha v majetku města Litomyšl.

Aktuální stav krajinné zeleně je důsledkem jednak dlouhodobě intenzivního zemědělského využívání území, jednak negativních zásahů v krajině v posledních padesáti letech, které se mj. projevíly úbytkem rozptýlené zeleně.

Ve městě se nachází několik parků s rozličnou zelení.

Hlavním zdrojem hlukového znečištění je v současné době silnice I/35 protínající město. Další vzrůstajícím znečištěním je tzv. světelný smog, který pochází nejen od veřejného osvětlení, ale i od nasvícení památek.

ŽIVOTNÍ PROSTŘEDÍ



S SILNÉ STRÁNKY LITOMYŠLE:

Kvantitativně velké plochy zeleně na území města. Sestupný nebo stagnující trend znečištění ovzduší. Většina území spadá do oblastí s nízkým znečištěním ovzduší. Kvalitní životní prostředí vhodné pro rekreaci a turismus vč. cyklistiky v širším okolí. Přítomnost ochranných významných lokalit, zvláště chráněných a ohrožených druhů rostlin a živočichů. Zapojování veřejnosti a školní mládeže do environmentálních akcí.

W SLABÉ STRÁNKY LITOMYŠLE:

Nedostatečná rozloha vodních ploch. Postupný zábor kvalitní zemědělské půdy pro výstavbu. Nedostatečná funkční zeleň. Nedostatečné propojení lokalit s rekreačním potenciálem prostřednictvím sítě pěšin a cyklostezek. Znečištěné okolí kontejnerů a řeky Loučné. Vysoký podíl balastních vod v kanalizaci. Špatný technický stav stokové sítě. Intenzivní zemědělské, lesnické a rybářské hospodaření. Negativní vlivy dopravy ze stávající silnice I/35 (hluk, exhalace, bariérový efekt).

O PŘÍLEŽITOSTI DO BUDOUCNA:

Zvyšování retenční schopnosti krajiny, revitalizace a vodních toků, obnova mokřadů, budování krajinných a protierozních prvků. Využití dotačních prostředků. Realizace dálničního obchvatu. Propojení lokalit vhodných ke krátkodobé rekreaci. Zlepšení kvality ovzduší. Zlepšení návaznosti, údržby a struktury městské zeleně, včetně aktualizace generelu zeleně. Zaklání trvalých travních porostů na erozí ohrožené orné půdě. Možnosti ekologického či trvale udržitelného hospodaření.

T HROZBY DO BUDOUCNA:

Zvyšující se extremita klimatu s vyšší pravděpodobností vzniků povodňových průtoků a suchých období. Rozorávání trvalých travních porostů. Ohrožení majetku a infrastruktury při bleskových povodních. Snížení kvality podzemní vody. Zastavování ekologicky atraktivních ploch, zvyšování poměru zastavěných ploch ve srovnání s plochami zeleně.

CO BUDEME DĚLAT:

- Budováním mokřad, meandrů, poldrů, rybníků, biotopů, zeleně, vsakovacího parkování, zelených střech podpoříme udržování vody v krajině.
- Dobudujeme chybějící protipovodňových opatření v ohrožených částech města.
- I nadále budeme podporovat kompostování v místě vzniku biologického odpadu.
- Zahájíme informační kampaň o efektivnějším třídění a nakládání s odpady.
- Zefektivníme údržbu městské zeleně.
- Obnovíme aleje a porosty.
- „Ozeleníme“ a snížíme energetickou náročnost budov v majetku města, využijeme obnovitelné zdroje energie v městských budovách.
- Budeme pokračovat ve znovuzalesňování Nedošínského háje a Černé hory.
- Propojíme lokality vhodné ke krátkodobé rekreaci s intravilánem prostřednictvím stezek.
- Zajistíme monitoring kvality ovzduší, popř. kvality vody v Loučné.
- Budeme se snažit o zlepšení čistoty vod, břehů a biologických funkcí toku Loučné.

D2 TECHNICKÁ INFRASTRUKTURA A NAKLÁDÁNÍ S ODPADY

STRUČNÝ POPIS STÁVAJÍCÍHO STAVU

Na vodovodní řad je napojeno téměř 100 % obyvatelstva a ostatních odběratelů, výhradně individuální zásobování z vrtů nebo studen jsou jednotky případů, někteří odběratelé využívají současně vodu z vlastních zdrojů pro závlahu nebo jako užitkovou.

Odpadní vody z území města Litomyšle odvádí historická kanalizace, která byla postupně budovaná od konce 19. stol. Odpadní vody z města a značná část vod srážkových jsou gravitačně odváděny na čistírnu odpadních vod. Na veřejnou kanalizaci je napojeno téměř 98 % objektů. Distributorem elektřiny pro Litomyšl je ČEZ Distribuce, a.s. Litomyšl je zásobována zemním plynem ze stávajícího vysokotlakého plynovodu DN 500 Litomyšl – Pardubice.

V Litomyšli funguje 8 plynových kotelen s charakterem centrálního zásobování teplem. Z těchto kotelen je zásobováno cca 680 bytů. V menší míře jsou v Litomyšli využívány obnovitelné zdroje v podobě biomasy (zejména dřevo a dřevní štěpka) a sluneční energie (fotovoltaické výroby).

Technické služby ve městě zajišťuje zejména

společnost Městské služby Litomyšl s.r.o. Její činnost byla zahájena k 1. 7. 2010. Společnost zajišťuje pro město Litomyšl údržbu místních komunikací, chodníků, mostů a lávek, údržbu dopravního značení, dopravní mechanizační činnost, údržbu zeleně, veřejného osvětlení, hřbitova a evidence hrobů, evidence budov, agendu nájemného a služeb souvisejících s užíváním bytů a nebytových prostor,



64 TRAFOSTANIC

55 STANOVIŠŤ
S KONTEJNERY

98 % OBJEKTŮ NAPOJENO
NA KANALIZACI

369 TUN TŘÍDĚNÉHO ODPADU ROČNĚ

1798 TUN ODPADU ROČNĚ ODVEZE LIKO
SVITAVY NA DALŠÍ ZPRACOVÁNÍ

6000-8000 m³ DENNĚ PROTEČE
ČISTIČKOU
ODPADNÍCH VOD

správu, provoz a údržbu veškerých sportovišť včetně dětských hřišť, zajišťování kulturních, společenských a sportovních akcí. Ve městě se nachází 55 stanovišť s kontejnery na sběr tříděného odpadu (plasty, papír, sklo a ve vybraných lokalitách také kovové obaly, textil, oleje či elektrospotřebiče).

TECHNICKÁ INFRASTRUKTURA A NAKLÁDÁNÍ S ODPADY



S SILNÉ STRÁNKY LITOMYŠLE:

Zavedený systém sběru odpadů, odpovědnost občanů za dobrovolné třídění. Kapacita sběrného dvora. Podprůměrné ohrožení riziky tzv. „starých zátěží“. Dotované kompostéry.

W SLABÉ STRÁNKY LITOMYŠLE:

Nedostatečný odvoz tříděného odpadu. Nedostatek nádob pro třídění kovů, olejů a tetrapaků kontejnerů na textil a nádob na bioodpad. Znečištěné okolí kontejnerů a řeky Loučné. Vysoký podíl balastních vod v kanalizaci. Špatný technický stav stokové sítě.

O PŘÍLEŽITOSTI DO BUDOUCNA:

Zlepšení funkcí technické infrastruktury (sběrné dvory) a nakládání s některými komoditami. Vnímání kvalitního životního prostředí jako základního předpokladu rostoucí kvality života obyvatel vzhledem k ostatním prioritám. Snížení podílu BRKO ve směsném komunálním odpadu.

T HROZBY DO BUDOUCNA:

Ohrožení majetku a infrastruktury při bleskových povodních z důvodu neuplatňování protierozních postupů hospodářů na půdě. Snížení kvality podzemní vody čerpané pro městský vodovod z důvodu nedostatečného monitoringu a neuvážených zásahů v rámci hydrogeologického rajónu „Vysokomyštská synklinála“.

CO A JAK CHCEME ZMĚNIT:

- Podpoříme budování nové a rekonstrukce stávající technické infrastruktury - zejména vodovodu a kanalizace.
- Rozšíříme městskou kompostárnu.
- Zapojíme do praxe a řízení poznatky ze Smart City – vodoměry na dálku, nové technologie.
- Analýza současného stavu, získávání dat o využívání městské infrastruktury a jejich zapojení do moderního řízení.

D3 SPRÁVA A ÚDRŽBA MAJETKU MĚSTA



D3

STRUČNÝ POPIS STÁVAJÍCÍHO STAVU

Město Litomyšl má ve svém majetku mnoho movitého i nemovitého majetku. Celková odhadovaná částka majetku se pohybuje přibližně kolem 2,5 miliardy Kč. Patří sem historické budovy v centru, byty v různých částech města, školy, školky, sportoviště, ale i rybníky, lesy, místní komunikace, inženýrské sítě, pole a další majetky.

Mimo jiné město vlastní 317 městských bytů, 2495 hektarů pozemků, 2000 hektarů lesů, ale i 41 kilometrů komunikací, 33 kilometrů chodníků, 16 kilometrů účelových komunikací a 1200 bodů veřejného osvětlení.

90 KILOMETRŮ
KOMUNIKACÍ
A CHODNÍKŮ

4500 HEKTARŮ
POZEMKŮ A LESŮ

1200 BODŮ VEŘEJNÉHO
OSVĚTLENÍ

2 500 000 000 Kč HODNOTA MĚSTSKÉHO MAJETKU

SPRÁVA A ÚDRŽBA MAJETKU MĚSTA



S SILNÉ STRÁNKY LITOMYŠLE:

Investice do oprav a rekonstrukcí mají v posledních letech prioritu. Dobrá kvalita péče o veřejné osvětlení a o sportoviště pro neorganizovaný sport. Dobrá kvalita péče o městský mobiliář.

W SLABÉ STRÁNKY LITOMYŠLE:

Nedostatek finančních prostředků na pravidelnou a průběžnou údržbu a opravy majetku. Nedostatečná kvalita péče o dětská hřiště. S ohledem na nedostatek finančních prostředků dochází často ke změnám priorit, připravované akce se odsouvají, a naopak se narychlo připravují akce jiné.

O PŘÍLEŽITOSTI DO BUDOUČNA:

Investiční aktivity definované v akčním plánu zahrnout do plánu investic a potřebných oprav, včetně vyčíslení souvisejících nákladů na provoz. Zajistit každoroční aktualizaci plánu investic a provozních výdajů s vazbou na rozpočet města. Využívání dat a moder. technologií. Prodej nepotřebného majetku, peníze použít na opravy zbytku.

T HROZBY DO BUDOUČNA:

Nedostatek finančních prostředků – snížení výše daňových příjmů do rozpočtu města. Neočekávaná havárie/přírodní katastrofa, která výrazně poškodí majetek a rozpočet města. Poškození majetku z důvodu klimatických změn – povodně, tornádo, mrazy...

CO A JAK CHCEME ZMĚNIT:

- Zpracujeme a budeme průběžně aktualizovat „Plán investic a potřebných oprav do majetku města“.
- Zajistíme komplexní rozpočtovou přípravu nových staveb.
- Zpracujeme pasport majetku města.
- Přípravíme systémové řešení investic do bytových i nebytových prostor.
- Necháme zpracovat energetické audity budov a nalezneme možné úspory a možnosti přechodu na alternativní zdroje.
- Vyhledáme vhodná smart řešení - fotovoltaika na budovy města, tep. čerpadla.

**Děkujeme vám za zájem o dění ve městě a jeho další směřování.
Kompletní verze strategického plánu je dostupná na
https://www.litomysl.cz/strategicky_plan**

