

**Předmět:** FW: SSZ Litomyšl - dotaz k funkčnosti signalizace pro chodce  
**Od:** "Panáček Jan, Ing." <[Panacek.Jan@azd.cz](mailto:Panacek.Jan@azd.cz)>  
**Odesláno:** 06.06.2022 17:29:55  
**Komu:** "[pavel.jiran@litomysl.cz](mailto:pavel.jiran@litomysl.cz)" <[pavel.jiran@litomysl.cz](mailto:pavel.jiran@litomysl.cz)>;

Dobrý den,  
 Dle dohody posílám popis návrhu prezentovaných úprav na SSZ a přikládám k tomu popis funkce preference Hasičů.

Návrh úprav SSZ:

1. Vyřešení problému stěžovatele

- po stisknutí tlačítka na nároží u Dindi bude vždy zařazeno volno nejen na přechodu na první ostrůvek, ale rovněž na přechodu přes I/35 tak, aby chodec došel až na druhý ostrůvek, protože nikam jinam chodec mířit nemůže. A při slabém provozu nebude muset na prvním ostrůvku čekat do dalšího cyklu. Obdobně v opačném směru pokud stiskne chodec tlačítko na ostrůvku u nároží u řadiče bude vždy zařazeno nejen volno přes I/35 ale i z druhého ostrůvku na nároží u Dindi Baru. Zároveň bude délka volna na těchto přechodech napočítána tak, aby chodec stihl přejít (minimálně vstoupit na druhý přechod a pak přejít během mezičasu).

2. Zefektivnění přepínání volna při odchodu z fáze s volnem vedlejších směrů

- Dnes volno pro chodce přes I/35 prodlužováno společně s volnem pro vozidla z vedlejších. Vzhledem k délce přechodů a tomu odpovídajícím mezičasům to způsobuje neefektivitu při ukončení volna a přechodu do dalších fází. Navrhujeme zařazovat volno přes I/35 na pevnou délku dle tlačítka, ze kterého přišla výzva viz výše. A následně prodlužovat pouze pro vozidla. Čímž snížíme neefektivní doby v odchodových fázových přechodech a dále zvýšíme propustnost SSZ.

3. Dynamický fázový přechod do fáze s vyklizovací šipkou

- signál pro opuštění křižovatky zařazovat ne na pevnou ve fázovém přechodu, ale logikou ve fázi po splnění příslušných mezičasů. Díky tomu bude možné případně ukončení prodlužování fázi ukončit i před zařazením volna na vyklizovací šipce a přejít do další fáze bez zbytečného zdržení.

Popis funkce preference Hasičů:

- do řadiče SSZ chodí signál z Hasičské zbrojnice.
- od okamžiku kdy signál přijde čeká SSZ 40 sekund a poté začne přecházet do fáze pro hasiče což je volno (zelená) v jejich směru. Tento přechod trvá obvykle cca dalších 25 sekund.
- Poté řadič drží hasičskou fázi dokud neskončí signál od hasičů nebo nevyprší tzv. timeout 180 sekund od začátku příjmu signálu. To, aby při případné poruše vysílání signálu nezůstala křižovatka zaseknutá v hasičské fázi.

Tak to je nastavené dle pozorování na místě, kdy hasičům trvalo 100-120 sekund od vyslání signálu než přijeli na křižovatku.  
 V případě potřeby se tyto časy dají upravit.

Dále jsem s Vašimi kolegy řešil ruční řízení SSZ pro vládní delegaci.

Ruční řízení SSZ přímo z řadiče SSZ je možné, ale nejsou nadefinovány požadované směry k a od zámku.

Toto je opět potřeba dodělat.

Jestli souhlasíte tak do nabídky na úpravu SW SSZ zahrnu i tuto úpravu, instalace tzv. VIP tras.

Přeji příjemný den

**Ing. Jan Panáček**

Provozní náměstek DAST Brno

**AŽD Praha s.r.o.**

Divize Automatizace silniční techniky

Křižkova 32

612 00 Brno

Tel.: +420 541 421 542

Mobil: +420 725 738 092

Email: [Panacek.Jan@azd.cz](mailto:Panacek.Jan@azd.cz)

[www.azd.cz](http://www.azd.cz)



**From:** Jiran Pavel, Mesto Litomyšl [<mailto:pavel.jiran@litomysl.cz>]

**Sent:** Wednesday, May 11, 2022 3:59 PM

**To:** Zdráhal Roman, Ing. <[Zdrahal.Roman@azd.cz](mailto:Zdrahal.Roman@azd.cz)>

**Cc:** Panáček Jan, Ing. <[Panacek.Jan@azd.cz](mailto:Panacek.Jan@azd.cz)>; Balšán Ladislav, Ing. <[Balšan.Ladislav@azd.cz](mailto:Balšan.Ladislav@azd.cz)>; Kaspar <[radomil.kaspar@litomysl.cz](mailto:radomil.kaspar@litomysl.cz)>; Brýdl, Daniel <[daniel.brydl@litomysl.cz](mailto:daniel.brydl@litomysl.cz)>

**Subject:** Re: SSZ Litomyšl - dotaz k funkčnosti signalizace pro chodce

Dobrý den.

Moc děkujeme za rozbor dané situace. Bylo by možné vaše případné návrhy na úpravy fungování světelné křižovatky (obecně) krátce představit na jednání dopravní komise města dne 1. 6. 2022 v 16:00 hodin v zasedací místnosti MěÚ. Zatím samozřejmě formou "jaké úpravy byste navrhovali vy jako provozovatel" a přibližného odhadu nákladů.

Je určitě možné, že stav projektové dokumentace byl velice ovlivněn původním fungováním křižovatky. Tuto konzultaci jsme ochotni z naší strany objednat a uhradit. Díky za odpověď.

S pozdravem

**Ing. Pavel Jiráň**

vedoucí odboru  
Odbor místního a silničního hospodářství

**Město Litomyšl**  
**Městský úřad Litomyšl**  
Bří Šťastných 1000, Litomyšl 570 20  
461 653 360  
775 653 306  
[pavel.jiran@litomysl.cz](mailto:pavel.jiran@litomysl.cz)

----- Původní zpráva -----

Od: "Zdráhal Roman, Ing." <[Zdrahal.Roman@azd.cz](mailto:Zdrahal.Roman@azd.cz)>

Komu: "[daniel.brydl@litomysl.cz](mailto:daniel.brydl@litomysl.cz)" <[daniel.brydl@litomysl.cz](mailto:daniel.brydl@litomysl.cz)>; "[pavel.jiran@litomysl.cz](mailto:pavel.jiran@litomysl.cz)" <[pavel.jiran@litomysl.cz](mailto:pavel.jiran@litomysl.cz)>

Kopie: "Panáček Jan, Ing." <[Panacek.Jan@azd.cz](mailto:Panacek.Jan@azd.cz)>; "Balšán Ladislav, Ing." <[Balsan.Ladislav@azd.cz](mailto:Balsan.Ladislav@azd.cz)>

Odesláno: 11.05.2022 15:12:27

Předmět: RE: SSZ Litomyšl - dotaz k funkčnosti signalizace pro chodce

Dobrý den,

Níže si dovoluji poslat vyjádření k připomínce, kterou jsme od Vás obdrželi.

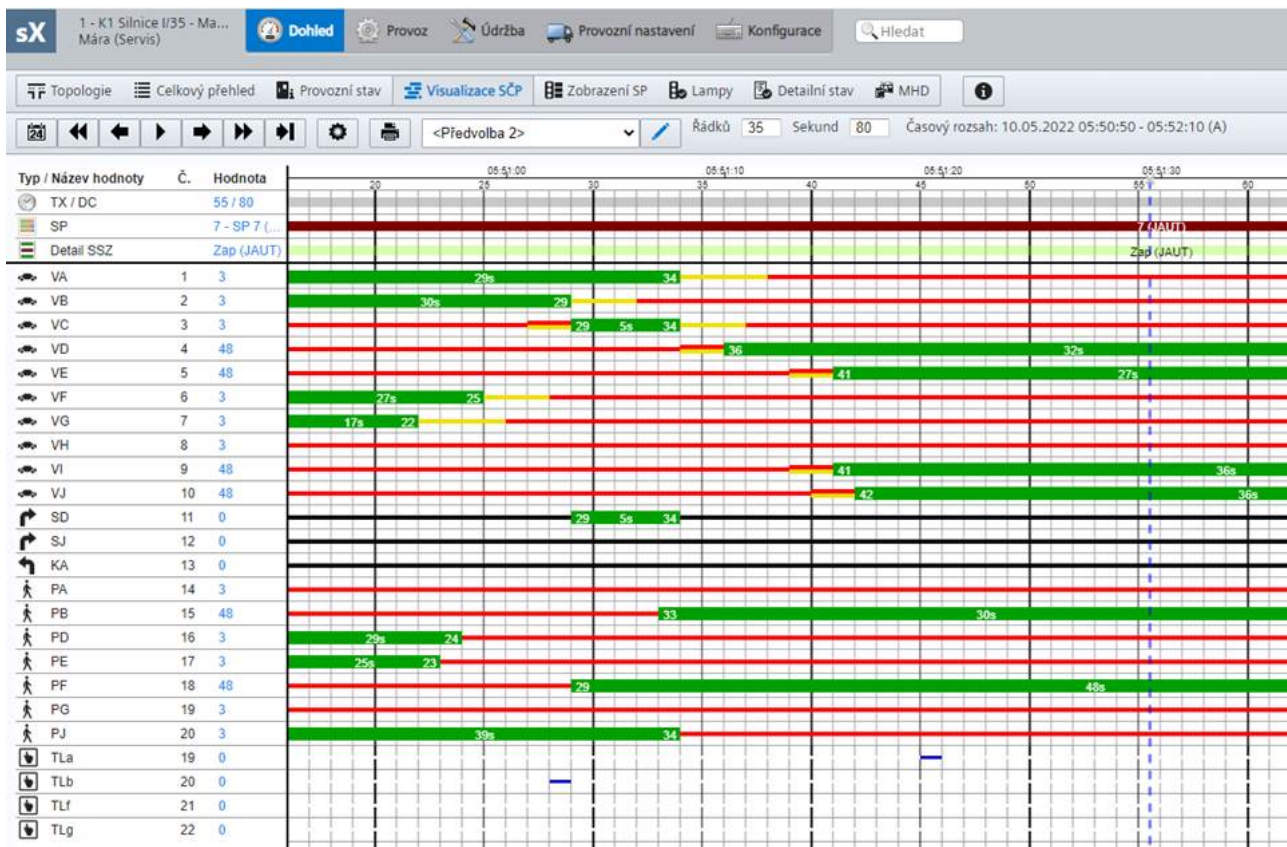
Stěžovatel pravděpodobně přechází ze severovýchodního nároží (u Dindi Baru) na ostrůvek (přechod PB) a následně z ostrůvku přes silnici I/35 (přechod PA). Oba tyto přechody fungují pouze na poptávku z tlačítek tj. detektory TLa a TLb.

Ze screenu vizualizace níže je vidět, že po nároku na tlačítko TLb v čase 5:51:02 dostal chodec volno na přechodu PB (na ostrůvku), kde následně stiskl tlačítko TLa v čase 5:51:19. V tu chvíli ovšem již měla 5 sekund volno vozidla z Mařákovy ulice od centra, která tento přechod mohou při odbočení vlevo křížovat a nebylo tedy možné volno pro chodce na PA podle legislativy zařadit a bylo uděleno až v následujícím cyklu v čase 5:52:32 (není na screenu).

Stěžovatel narazil na jednu z více nedokonalostí dopravního řešení od Ing. Špičana, na které jsme upozorňovali už během realizace a velkou část z nich i sami opravili/upravili.

Aktuálně tedy SSZ funguje dle dodaného DŘ. Pokud budete mít zájem o provedení úpravy řízení SSZ, můžete kontaktovat přímo autora DŘ a my by jsme následně program dle jeho návrhu upravili nebo můžeme úpravu navrhnout a implementovat přímo z naší strany.

Pokud budete mít zájem, dejte vědět, my by jsme zpracovali cenovou nabídku na některou z variant.



Děkuji.

S pozdravem

**Roman Zdráhal**

vedoucí technického a servisního oddělení

**AŽD Praha s.r.o.**  
Křížkova 32  
612 00 Brno  
Tel.: +420 541 421 563  
Mobil: +420 606 028 204  
Email: [zdrahal.roman@azd.cz](mailto:zdrahal.roman@azd.cz)  
[www.azd.cz](http://www.azd.cz)



Dobrý den.

V čase 10.5.2022 v 5.51 připomínkuje uživatel světelné křižovatky toto:

Téměř denně chodím přes světelnou křižovatku do práce (je to nejkratší cesta) ☺  
Opakovaně zjišťuji, že systém inteligentního řízení křižovatky je značně ne-přátelský k chodcům.  
I po zmáčknutí požadavku na přejítí zůstává červená pro chodce i když auta ve stejném směru mají zelenou.

Zřejmě se jedná o přechod I/35  
Prosím o stanovisko - vysvětlení. Děkuji.  
S pozdravem  
Pavel Jiráň

----- Přeposlaná zpráva -----  
Od: "Heblt Vít (LIN-ORT)" <[vit.heblt@nempk.cz](mailto:vit.heblt@nempk.cz)>  
Komu: "Jiran Pavel, Mesto Litomyšl" <[pavel.jiran@litomysl.cz](mailto:pavel.jiran@litomysl.cz)>  
Kopie: "Brýdl, Daniel" <[daniel.brydl@litomysl.cz](mailto:daniel.brydl@litomysl.cz)>  
Odesláno: 10.05.2022 5:53:08  
Předmět: .Re: .Fwd: .prosba

10.5.2022 v 5.51

S pozdravem

MUDr. Vít Heblt  
Zástupce primáře ortopedického oddělení  
Litomyšlská nemocnice  
J. E. Purkyně 652  
570 14 Litomyšl  
Náměstek léčebné péče Litomyšlské nemocnice  
Nemocnice Pardubického kraje, a. s.  
Kyjevská 44, 532 03 Pardubice  
Tel. +420 461 655 112  
e-mail: [vit.heblt@nempk.cz](mailto:vit.heblt@nempk.cz)  
[www.nempk.cz](http://www.nempk.cz)

---

Od: Jiran Pavel, Mesto Litomyšl <[pavel.jiran@litomysl.cz](mailto:pavel.jiran@litomysl.cz)>  
Odesláno: Friday, May 6, 2022 1:26:15 PM  
Komu: Heblt Vít (LIN-ORT) <[vit.heblt@nempk.cz](mailto:vit.heblt@nempk.cz)>  
Kopie: Brýdl, Daniel <[daniel.brydl@litomysl.cz](mailto:daniel.brydl@litomysl.cz)>  
Předmět: Re: .Fwd: .prosba

Dobrý den pane doktore.

Pokud by bylo možné zaznamenat přesný čas a datum, když k tomu dojde, mohla by nám servisní organizace přesně sdělit důvod. Není třeba to hlásit okamžitě, najdou si to zpětně. Stačí dát následně do mailu s údaji a popisem "závady - nesrovnalosti".

Inteligentnější je křižovatka, stejně jako v naprosté většině případů, skutečně k vozidlům, než k chodcům. Proto tam jsou pouze tlačítka.

Pokud by nebylo možné, sdělit v dalším období požadované údaje, budu to muset zkusit prokonzultovat takto, ale obávám se, že odpověď bude neurčitá.

S pozdravem

**Ing. Pavel Jiráň**  
vedoucí odboru  
Odbor místního a silničního hospodářství

**Město Litomyšl**  
**Městský úřad Litomyšl**  
Bří Šťastných 1000, Litomyšl 570 20  
461 653 360  
775 653 306  
[pavel.jiran@litomysl.cz](mailto:pavel.jiran@litomysl.cz)

-

Pokud Vám byl e-mail doručen omylem, informujte prosím odesílatele, zdržte se kopírování a jakéhokoliv dalšího šíření e-mailu nebo jeho příloh. Pokud není výslovně v textu tohoto e-mailu uvedeno jinak, není tato zpráva nabídkou na uzavření smlouvy ani akceptací nabídky na uzavření smlouvy a z obsahu tohoto e-mailu nevznikají Městu Litomyšl ani Městskému úřadu Litomyšl jakékoliv závazky nebo povinnosti.

Pokud Vám byl e-mail doručen omylem, informujte prosím odesílatele, zdržte se kopírování a jakéhokoliv dalšího šíření e-mailu nebo jeho příloh. Pokud není výslovně v textu tohoto e-mailu uvedeno jinak, není tato zpráva nabídkou na uzavření smlouvy ani akceptací nabídky na uzavření smlouvy a z obsahu tohoto e-mailu nevznikají Městu Litomyšl ani Městskému úřadu Litomyšl jakékoliv závazky nebo povinnosti.

Pokud Vám byl e-mail doručen omylem, informujte prosím odesílatele, zdržte se kopírování a jakéhokoliv dalšího šíření e-mailu nebo jeho příloh. Pokud není výslovně v textu tohoto e-mailu uvedeno jinak, není tato zpráva nabídkou na uzavření smlouvy ani akceptací nabídky na uzavření smlouvy a z obsahu tohoto e-mailu nevznikají Městu Litomyšl ani Městskému úřadu Litomyšl jakékoliv závazky nebo povinnosti.

Pokud Vám byl e-mail doručen omylem, informujte prosím odesílatele, zdržte se kopírování a jakéhokoliv dalšího šíření e-mailu nebo jeho příloh. Pokud není výslovně v textu tohoto e-mailu uvedeno jinak, není tato zpráva nabídkou na uzavření smlouvy ani akceptací nabídky na uzavření smlouvy a z obsahu tohoto e-mailu nevznikají Městu Litomyšl ani Městskému úřadu Litomyšl jakékoliv závazky nebo povinnosti.