

## Přípravě dálnice už nic nestojí v cestě, stavět se má začít do pár let



Po roce vyjednávání došlo na začátku března k výraznému posunu při plánování výstavby dálnice D35. Generální ředitel Ředitelství silnic a dálnic (ŘSD) Radek Mátl ve čtvrtek 11. března s litomyšským starostou Danielem Brýdlem podepsali jako poslední účastníci jednání memorandum, v němž se všechny strany zavázaly ke kompromisům vedoucím k rychlejší výstavbě dálnice. Již v předchozích dnech se pod memorandum podepsali zástupci Pardubického kraje, obcí Strakov, Němčice, Janov, Sedliště, spolku Živé Kornice a místní zemědělec Jiří Lux.

V memorandu se mimo jiné přesně vymezuje trasa dálnice, její výška v jednotlivých etapách, kde se vysází náhradní zeleň či umístění protihlukových stěn. ŘSD se zavázalo dálnici podle kompromisních dohod postavit, okolní obce a občanské spolky na oplátku přestanou podávat odvolání a díky memorandu by se tak měla výrazně urychlit výstavba.

Finální podoba dálnice by měla zapříčinit menší záборы zemědělské půdy. Celkem se odhady na vybudování dálnice kolem Litomyše odha-

dují na 3,7 miliardy korun. Úsek Litomyšl – Janov [rozčleněn do dvou úseků Litomyšl – Janov, I. etapa; Litomyšl – Janov] se má podle odhadů začít stavět nejdříve v roce 2023, hotovo má být v roce 2027 v závislosti na ochotě majitelů pozemků své pozemky státu odprodat. Úsek nemá pravomocné územní rozhodnutí.

Ředitel Mátl při podpisu dokumentu uvedl, že se jedná o restart přípravy dálnice a poděkoval všem stranám za konstruktivní přístup

## Kdy bude Smetanova Litomyšl? „V létě,“ říkají pořadatelé

Národní festival Smetanova Litomyšl představuje své plány na 63. ročník a s nimi i přehled připravovaných pořadů. Na přesné termíny si návštěvníci ještě chvíli počkají.

„Stále pevně věříme, že se letošní Smetanova Litomyšl uskuteční. Přípraveny máme dvě termínové varianty, první v tradičním období od 10. června do 6. července a pozdější, zkrácenou, od 1. do 11. července,“ říká ředitel festivalu Jan

Pikna. V obou se počítá i s operními inscenacemi a velkými orchestrálními koncerty. Festival pocho-pitelně hodlá dostat všem hygienickým požadavkům, a zajistit tak návštěvníkům i účinnou bezpečnou návštěvu, s čímž už má ostatně své zkušenosti. „Minulý rok jsme si ověřili, že Smetanova Litomyšl je, ač zralá dáma, celkem pružná a na překotný vývoj umí pohotově reagovat,“ dodává Pikna s úsměvem. **strana 12 >**

a ochotu najít shodu. ŘSD chce v roce 2022 žádat o sloučené územní a stavební řízení, aby se začalo stavět co nejrychleji.

Kvůli sporům o odkup pozemků v jiných částech kraje je podle ŘSD možné, že kolem Litomyše bude úsek dálnice hotový mezi vůbec prvními. Investor také potvrdil, že nepracuje na plánech na vybudování mimoúrovňové křižovatky u Kornic.

Účastníci jednání vyjádřili spokojenost nad dosaženým kompromisem i změně v komunikaci ze strany ŘSD. První ze série jednání, které vyústilo v podpis memoranda, se uskutečnilo 20. února 2020. Litomyšský starosta Daniel Brýdl od počátku vystupoval jako mediátor mezi ŘSD a účastníky územního řízení, kteří podali proti trase námítky.

Zkrácenou verzi memoranda, mapku a reakce účastníků jednání najdete na str. 4 a 5. **-mv-**

## Lázně ducha do celé republiky! aneb Slavíme 10. narozeniny

V dnešní době – víc než kdy jindy – je třeba myšlenky lázní ducha poslat do celé republiky. Doba není jednoduchá, ale připomenout 10. narozeniny Lázní ducha Litomyšl vnímáme i jako povinnost a poděkování Otcům zakladatelům a všem věrným lázeňáčkám a lázeňákům. Letos je tomu již 10 let, kdy Miroslav Brýdl, Ladislav Horáček a Jarda Vencel představili město „L“ jako první české lázně ducha.

### Lázně ducha do každého ucha!

Lázeňská promenáda bohužel ještě z epidemiických důvodů nebude moci hostit lázeňský průvod ani hudební či divadelní produkci. Oslava proběhne z velké části „vzdáleným přístupem“.

V sobotu 24. dubna od 14 do 16 hodin pošleme prameny lázní ducha všem, kteří o ně budou mít zájem. Dvouhodinový živý přenos s názvem „Lázně ducha do každého ucha“.

**strana 15 >**



**lázně ducha**  
do celé republiky

## Usnesení rady města

■ RaM souhlasí s uzavřením Smlouvy o partnerství mezi městem Litomyšl a Univerzitou Palackého v Olomouci, Přírodovědeckou fakultou. Účelem smlouvy je zajištění realizace vybraných činností projektu „Obnova sekundárních trávníků a vřesovišť jako ohrožených biotopů a stanovišť ohrožených druhů rostlin a živočichů v ORP Litomyšl“. Projekt je předložen do Finančních mechanismů Norska 2014-2021. RaM pověřuje starostu podpisem.

■ RaM stanovuje způsob zadání veřejné zakázky malého rozsahu „Obnova špaletových oken Městské knihovně“ v souladu s ustanovením článku 8 odst. 2 směrnice rady města o Zadávacím řízení veřejných zakázek malého rozsahu

městem Litomyšl. RaM pověřuje starostu města uzavřením smlouvy o dílo s firmou Petr Kutlvaš za cenu 406 600 Kč bez DPH.

■ RaM souhlasí a doporučuje ZaM schválit poskytnutí dotace ve výši 200 000 Kč TJ Sokol Litomyšl na opravu oken. Hrazeno z rozpočtové kapitoly 05. RaM souhlasí a doporučuje ZaM schválit uzavření veřejnoprávní smlouvy o poskytnutí dotace.

■ RaM souhlasí s uzavřením smlouvy o dílo pro provedení stavby „Rekonstrukce autokempu Primátor - II. etapa“ s firmou Ulehla Ivan s.r.o., za cenu 2 609 954 Kč bez DPH. RaM pověřuje starostu podpisem smlouvy.

více na [www.litomysl.cz](http://www.litomysl.cz)

## Starostova odpověď

### ■ Kdy otevře Lidl?

Děkuji za Váš dotaz. Zajímalo mne to samé, tak jsem se před týdnem ptal investora. Lidl totiž nestaví město, takže na to, kdy bude prodejna v Litomyšli postavena, máme fakticky pouze velmi malý vliv.

Zástupci investora společnosti Agile mi sdělili, že bohužel kvůli covidovým omezením se vše protahuje a Lidl se bude stavět až na podzim, nebo dokonce na jaře příštího roku. Vzhledem ke složitým českým zákonům v oblasti přípravy stavby a stavebního povolení se Lidl tedy s největší pravděpodobností letos v Litomyšli neotevře. Byl jsem ale ujištěn, že Lidl má velký zájem zde prodejnu mít, má vyčleněné finance na její stavbu, jenom je potřeba dohnat všechny dokumenty nejen na prodejnu, ale například i na kruhový objezd, který je podmínkou pro otevření tohoto supermarketu.

Jste z mé odpovědi asi zklamán, stejně jako jsem byl po obdržení informace zklamán i já, protože jejich původní slib byl podzim 2020, poté jaro 2021, ale musíme pochopit, že kvůli obrovským omezením způsobenými pandemií se opravdu vše protahuje. Budeme tedy společně doufat, že rok 2022 je již termín, kdy bude Lidl v Litomyšli opravdu postaven.

Děkuji, přeji pokud možno hezký den a hlavně hodně zdraví

Daniel Brýdl, starosta města

Uvedený příspěvek ze Starostovy odpovědi byl redakčně upraven a zkrácen. Všechny příspěvky v původním znění najdete na webu [www.litomysl.cz](http://www.litomysl.cz), součástí rubriky je i formulář na vkládání nových dotazů.

-mv-

## Proč to (ne)děláte - dálnice

V minulém vydání Lilie jsme čtenářům slíbili odpovědi na nejčastěji kladné otázky z dotazníku k vypracování strategického plánu. Jedním z nejdiskutovanějších problémů Litomyšle byla bezesporu příprava dálnice, v níž v uplynulých týdnech došlo k zásadnímu posunu. Na stranách 1, 4 a 5 proto najdete obsáhlý text k přijatému memorandu, stejně tak i informace o termínech stavby a reakce účastníků jednání. V příštím vydání Lilie se pokusíme přinést odpovědi na otázky spjaté s chodem Litomyšlské nemocnice.

-red-

## Uzávěrka květnové Lilie

Všem přispěvatelům a inzerentům připomínáme, že uzávěrka pro příjem podkladů květnové Lilie je 21. dubna. Materiály dodané redakci po tomto termínu nebudou přijaty a nevyjdou v nadcházejícím čísle Lilie. Děkujeme za pochopení.

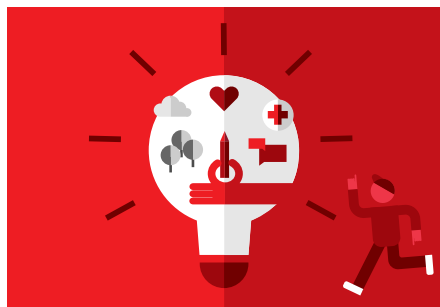
-red-

## Do participativního rozpočtu jste přihlásili 11 projektů

I do druhého ročníku participativního rozpočtu v Litomyšli se díky aktivním spoluobčanům podařilo nominovat zajímavé projekty. Z celkem 11 došlých návrhů se většina zabývá opravami a rekonstrukcemi veřejných prostranství, pořízením nového vybavení na trávení volného času či podporou projektů na rozvoj manuální činnosti a mezigeneračních vztahů. Na začátku dubna zašle hodnotící komise své připomínky autorům projektů, ale již teď je jisté, že drtivá většina přihlášených projektů postoupí do veřejného hlasování. To se bude konat od 15. května do 15. června letošního roku a opět bude probíhat elektronicky na webu města. Postupivší projekty veřejnosti podrobně představíme v příštím vydání Lilie.

### Pokračujeme s přípravou projektů z prvního ročníku

Společně s přípravou hlasování v druhém ročníku také postupně začnou práce na zbývajících projektech z prvního ročníku participativního rozpočtu. V dubnu se budou sázet stromy života pro Litomyšlata, defibrilátor již slouží veřejnosti ve voze městské policie, a tak nám zbývají už jenom dva projekty, které bude třeba dokončit.



Na začátku dubna, až to umožní klimatické podmínky, se začne s rekonstrukcí hřiště na Wembley. V rámci participativního rozpočtu tam za 300 tisíc vyroste nová workoutová sestava, polovinu zarostlého hřiště také čekají úpravy povrchu, aby se na něj mohly umístit nové branky a plocha tak mohla opět sloužit veřejnosti.

Letos na jaře se začne s úpravami Oseckého údolí za 50 tisíc, kromě prořezání vegetace u studánky tam v rámci participativního rozpočtu vznikne malé odpočívadlo pro milovníky výletů do přírody a dosázeny budou také dvě lípy.

-mv-

## Sčítání lidu, domů a bytů

V letošním roce se opět po deseti letech koná sčítání lidu, domů a bytů, které bude probíhat ve dvou fázích. Od 27. března do 11. května 2021 je možné se sečíst jednoduše online prostřednictvím elektronického formuláře, který najdete na webu [www.scitani.cz](http://www.scitani.cz) nebo v mobilní aplikaci. Ten, kdo nebude mít možnost sečíst se online, musí od 17. dubna do 11. května vyplnit a odevzdat listinný sčítací formulář. Vzhledem k současné epidemické situaci bude distribuce a sběr listinných formulářů zajišťován s výrazným omezením fyzických kontaktů mezi sčítacími komisaři a obyvatelstvem. Distribuce formulářů do domácností bude probíhat podobně, jako nyní probíhá doručování doporučených poštovních zásilek. Z tohoto důvodu nebudou sčítací komisaři pomáhat s vyplňováním formulářů. V případě potřeby se můžete obrátit na infolinku 840 30 40 50. Vyplněné formuláře bude možné odeslat v předtištěné obálce prostřed-

nictvím schránek České pošty nebo odevzdat na cca 800 kontaktních místech České pošty [v Litomyšli je to pošta na Smetanově náměstí 15]. Odeslání bude zdarma.

### Ze zákona povinné

Sčítání 2021 je ze zákona povinné, proto se musí zúčastnit všechny osoby s trvalým nebo přechodným pobytem nad 90 dnů na území České republiky. Sečíst se musí každá osoba, bez ohledu na místo skutečného pobytu, věku, svéprávnosti a zdravotního stavu. Za osoby mladší 18 let, osoby omezené ve svéprávnosti a podobně provádí sečtení jejich zákonný zástupce, opatrovník nebo osoba k tomu oprávněná. Sčítání se týká i cizinců přítomných v České republice v rozhodný okamžik, vyjma diplomatů nebo cizinců s krátkodobým pobytem do 90 dnů. Další informace o sčítání můžete najít na webu [www.scitani.cz](http://www.scitani.cz).

-az-

# Daňové přiznání můžete podat i na Městském úřadu Litomyšl

V pátek 5. března bylo vedení radnice požádáno o dočasné zastoupení funkce Finanční správy. Její ředitelství chce i nadále mít uzavřená vybraná pracoviště finančních úřadů, která od minulého roku kvůli koronaviru nefungují ani v avizovaném režimu 2+2, tedy dva úředníci ve dvou pracovních dnech týdně. Vedení města žádosti vyhovělo, aby zajistilo maximální možný komfort obyvatelům Litomyšle a okolních obcí. Z tohoto důvodu je před recepcí v hlavní budově MěÚ Litomyšl na adrese Brí Šťastných 1000 umístěn sběrný box, do kterého můžete daňové přiznání vzhazovat až do 3. května 2021, protože vláda prodloužila termíny pro podání papírové i elektronické verze tohoto dokumentu.

Pokud to je možné, preferujte, prosíme, odevzdání elektronicky. Finanční správa doporučuje veřejnosti pro odevzdání přiznání využít online finanční úřad, do kterého se přihlásíte na webu [www.mojedane.cz](http://www.mojedane.cz). Odtud je přístupná i aplikace Elektronická podání pro Finanční správu. Podání můžete zaslat i klasicky poštou či datovou schránkou.

## Vedení radnice protestuje

„Požadavek Finanční správy upřímně nechápu, protože když mohou fungovat městské i krajské úřady po celé republice a poskytovat občanům kompletní služby i za nouzového stavu a při

platných omezeních, tak nevidím důvod, proč by finanční úřady měly mít výjimku. Ne všichni mohou podat daňové přiznání online a pro tyto občany tady státní aparát má být připravený, samozřejmě za dodržení přísných hygienických pravidel. Původně jsem za Litomyšl umístění sběrného boxu na MěÚ odmítl a trval na tom, že by sběrný box měla Finanční správa umístit před svoji budovu a zajistit jeho vybírání, ale když se tak nestalo, kvůli občanům jsme nakonec na umístění na MěÚ kývli. Chceme to s kolegy z Moravské Třebové, Hlinska a Holic řešit. Jako město nemůžeme chodit finančních úřadů ovlivnit, protože nespádají do naší kompetence, ale chceme důrazně připomenout, že po omezení zdejšího finančního úřadu do režimu 2+2 nám bylo slíbeno, že bude pro veřejnost fungovat v dohodnutém režimu. Koronakrize trvá již přes rok, pokud ostatní úřady našly cesty, pak nevidím důvod, proč by nemohla Finanční správa. Mé výtky samozřejmě nemíří na přepážkové pracovníky a další úředníky, ale na management,“ uvedl starosta Daniel Brýdl, který ještě v březnu odeslal oficiální stížnost ředitelství finanční správy. Ta nabádá občany, aby v co největší míře využívali elektronické formy podání daňového přiznání. Při využití sběrného boxu v MěÚ Litomyšl úředníci nemohou poskytnout potvrzení o přijetí podkladů. -mv-

## Zápis do základních škol se blíží

Od 6. do 20. dubna budou na litomyšlských základních školách probíhat zápisy do prvních tříd. Ty se týkají dětí narozených od 1. září 2014 do 31. srpna 2015 a těch, které mají odloženou povinnou školní docházku. Zápisy se i letos kvůli hygienickým omezením konají bez osobní přítomnosti dětí. Více informací vždy poskytnou přímo v jednotlivých školách, doporučujeme navštívit jejich webové stránky, případně kontaktovat zástupce škol telefonicky.

I. ZŠ - [www.litomysl.cz/1zs](http://www.litomysl.cz/1zs)  
- tel. do ředitelny 603 728 442

II. ZŠ - [www.litomysl.cz/2zs](http://www.litomysl.cz/2zs)  
- tel. do ředitelny 737 560 432  
III. ZŠ - [www.3zslitomysl.cz](http://www.3zslitomysl.cz)  
- tel. do ředitelny 737 850 315  
Školamyšl - [www.skolamysl.cz](http://www.skolamysl.cz)  
- tel. do ředitelny 774 500 580

Žádosti k přijetí lze podat do datové schránky školy, e-mailem s elektronickým podpisem zákonného zástupce, poštou na adresu školy, osobně přímo ve škole nebo vhodit do poštovní schránky školy. Zápisy do mateřských škol budou v květnu letošního roku. -red-

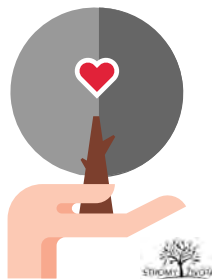
## V dubnu vysadíme celkem 45 stromů života pro Litomyšlata!

Již v sobotu 17. dubna se v Sadu Litomyšlat, Parku mladých, ale i na soukromých pozemcích různé po městě budou sázet stromky pro děti. Do prvního ročníku Stromů života pro Litomyšlata, jednoho z vítězů uplynulého participativního rozpočtu, se přihlásilo celkem 44 zájemců. Díky jejich aktivitě budou ve městě vysazeny mladé třešně, švestky, jabloně, ale i buky, lípy, duby, vrby, břízy a další druhy. Poslední, 45. strom, bude vysazen jako připomínka projektu samotného.

Na konci března bohužel stále nebylo jisté, zda se v avizovaném termínu 17. dubna podaří kvůli epidemickým nařízením zorganizovat velký happening, při kterém bychom stromy společně vysadili do půdy. Stromy života ale letos každopádně zapustí kořeny ve vybraných lokalitách. Pokud situace nebude nahrávat velké společenské akci, bude se sázet pravděpodobně v krátkých intervalech na základě harmonogramu

a za dodržení rozestupů a dalších hygienických opatření. Přihlášeným zájemcům přijde na kontaktní e-mailovou adresu na začátku dubna informace o tom, jak bude sázení nakonec probíhat. Více informací zveřejníme také na webu města týden před akcí. -az-

**STROM ŽIVOTA**  
PRO LITOMYŠLATA



PARTICIPATIVNÍ ROZPOČET 2020

## Okamžité přijetí městského bytu pomůže žadatelům v hodnocení

Rada města v březnu na doporučení bytové komise schválila úpravu pravidel pro přidělování městských bytů, která by měla pomoci lidem v nouzi zajistit rychlejší ubytování. Zájemci o bydlení pro seniory v bývalé budově Domu s pečovatelskou službou na J. E. Purkyně mohou nově získat bonusové body za to, že budou připraveni ihned přijmout přidělený byt. I nadále se bude v žádostech pro bydlení seniorů hodnotit, odkud žadatel pochází, jeho zdravotní stav a další okolnosti, díky kterým žadatel získává body do pořadníku. Dle počtu bodů pak bytová komise, potažmo rada města, přiděluje případně uvolněné byty, nově jim ale může pomoci ochota ihned přijmout nabízené bydlení. „Pro ostatní městské byty bude platit pravidlo, že v případě odmítnutí nabízeného bydlení bez závažného důvodu bude žádost vyřazena a zájemce bude moci novou podat až po uplynutí dvou let. Díky těmto změnám bychom měli být schopni snáze a rychleji pomoci osobám v tíživé životní situaci, kteří nutně potřebují bydlení,“ uvedl ke změnám místostarosta Radmil Kašpar. -mv-

## Sportovní hřiště na Osevní čeká rekonstrukce

Město s finanční podporou z Nadace společnosti ČEZ chystá kompletní rekonstrukci sportovního hřiště na Osevní ulici. Antukové hřiště v minulosti spravovali zdejší občané, kteří ale už na jeho údržbu nemají kvůli věku energii. Proto se plánuje pokládka nového asfaltového povrchu, aby sportoviště umožnilo multifunkční využití pro mladou generaci z nové zástavby na Purkmistra Laška. V lokalitě nově bydlí mnoho mladých rodin a nejenom jejich děti budou moci toto hřiště využívat na basketbal, fotbal, volejbal či tenis. Oproti současnému stavu bude celoročně přístupné všem milovníkům sportu. Se zahájením prací se má začít na začátku dubna letošního roku a hotovo má být před letními prázdninami. Město za úpravu sportoviště zaplatí 750 tisíc korun bez DPH, ČEZ přispěje dotací ve výši 250 tisíc. -mv-

## Připomenutí obětí pandemie

V pondělí 22. března uplynul přesně rok od úmrtí 95letého muže v pražské Nemocnici Na Bulovce. Jednalo se o první prokázané úmrtí spojené s nálezem koronavirem v ČR. Od té doby podlehl této nemoci či komplikacím s ní spojeným přes 25 tisíc lidí, z toho přes 800 v našem regionu. Litomyšl se společně s dalšími městy přidala k iniciativě Minuta ticha za oběti pandemie vyvěšením černé vlajky. V dalších částech republiky zněly na připomenutí zemřelých v poledne minuty zvony, na Staroměstském náměstí se na dlažebních kostkách objevilo 25 tisíc křížů za oběti pandemie. -az-

## Generace 89

### Uklidme Česko v Litomyšli

Město je do velké míry takové, jak aktivní jsou jeho obyvatelé. O tom nás opět přesvědčily přípravy již sedmého ročníku dobrovolnické akce „Uklidme Česko v Litomyšli a okolí“.

V době, kdy čtete dubnovou Lilií, jsou pravděpodobně uklizená nejen **mnohá místa přímo ve městě a jeho nejbližším okolí, ale i desítky kilometrů silnic vedoucích do Litomyšle z různých směrů.** A to díky stovkám dobrovolníků, kteří vzkazují: „Náš společný prostor bude takový, jaký si ho uděláme.“

Uklidme Česko se v Litomyšli konalo v sobotu

27. března. V souladu s vládními protipandemickými opatřeními se letos z jednotlivých úklidů staly především rodinné akce. V době psaní tohoto příspěvku, týden před akcí, bylo registrováno kolem čtyřiceti uklízacích výprav s cílem vyčistit od odpadků například Osecké údolí, Černou horu, Nedošínský háj, okolí stadionu, rašovny, židovského hřbitova, staré plovárny, sídliště nad autobusovým nádražím, vybrané úseky řeky Loučné a mnoho dalších míst.

Odpadky v krajině jsou realitou. Jejich odstranění problém bohužel neřeší, alespoň ne na dlouho. Věříme však, že každý účastník akce

„Uklidme Česko v Litomyšli“ přispěl nejen k povědomí o tomto problému. Účast mladé generace je příslibem, že pro ni bude bezohledné nakládání s životním prostředím již tabu. Proto velký dík nejen všem účastníkům, ale vám všem, kteří k našemu společnému prostoru již tímto způsobem přistupujete.

Jan Vavřín, Generace 89

PS. Za svoz pytlů s odpadem patří dík SUS Litomyšl a Městským službám.

**Příspěvky volebních subjektů neprochází jazykovou úpravou.**

## Memorandum o způsobu řešení stavby „D35 Litomyšl – Janov“ a zachování kvality prostředí související s výstavbou dálnice D35 na území města Litomyšl a okolních obcí

Zveřejněný text je kvůli omezenému prostoru ve zkráceném a upraveném znění, kompletní memorandum včetně všech příloh najdete na webu [www.litomysl.cz](http://www.litomysl.cz).

### Závazky ŘSD

■ ŘSD se zavazuje provést úpravu technického řešení navržené v dokumentacích pro územní rozhodnutí pro dálnici D35, minimálně v rozsahu níže uvedených bodů tohoto článku a dle výkresu, který je nedílnou přílohou tohoto memoranda.

■ Doplnění ve spolupráci s Pardubickým krajem protihlukových stěn i nad rámec PHO, která budou vycházet z aktualizace hlukové studie minimálně v následujícím rozsahu [staničení je orientační a může se částečně lišit dle detailního projektu]:

PHS oboustr. km 52,700 – 53,400 délky 700 m  
PHS vpravo km 54,000 – 54,500 délky 500 m  
PHS oboustr. km 55,500 – 56,100 délky 600 m  
PHS oboustr. km 57,100 – 57,300 délky 200 m  
PHS oboustr. km 57,800 – 58,500 délky 700 m  
PHS oboustr. km 59,300 – 59,600 délky 300 m  
Vzhled PHS a způsob jejich ozelenění bude řešeno v rámci následujících stupňů projektové dokumentace a bude odsouhlaseno dotčenými stranami Memoranda.

■ Doplnění zárubní zdi z důvodu minimalizace záboru kvalitní zemědělské půdy minimálně v následujícím rozsahu [staničení je orientační a může se částečně lišit dle detailního projektu]: Zárubní zeď oboustranná km 60,500 – 61,100 délky 600 m

■ Výšková úprava dálnice D35 vyvolává změnu v řešení dešťové kanalizace. Strany Memoranda se shodují, že prověření umístění nebo nutnost návrhu extravilánových poldrů bude předmětem dalších projekčních prací v rámci zpracování dokumentace pro stavební povolení. ŘSD se zavazuje k realizaci suchých poldrů v případě, že na jejich potřebě bude shoda všech stran Memoranda a bude je vyžadovat celkové vodohospodářské řešení stavby.

■ Výsadba náhradní zeleně za pokácené dřeviny bude realizována pomocí místně původních druhů stromů a keřů přednostně v trase bioko-

ridoru Nedošínský háj – Husilna – Končiny křížujícího D35 v objektu SO 208, aby byla zajištěna jeho maximální funkčnost. ŘSD na základě požadavků dalších subjektů navrhne v rámci žádosti o povolení kácení dřevin dosázení stávající zeleně podél polní cesty parc. č. 424, 446 a 447 v k.ú. Kornice a 1601/1 v k.ú. Němčice u České Třebové. Definitivní umístění náhradní výsadby včetně pozemků v této konkrétní lokalitě, bude dána povolením ke kácení, o které si ŘSD u příslušných správních orgánů zažádá.

Ostatní výsadbu náhradní zeleně za pokácené dřeviny ŘSD provede na pozemcích určených veřejnoprávními korporacemi

■ V prostoru MÚK Janov budou navrženy vhodné výsadby v souladu s platnými předpisy a normami především s ohledem na zajištění rozhledových poměrů křížujících komunikací, aby došlo k maximálnímu odclonění křižovatky od obce Janov.

■ ŘSD se zavazuje, že před vydáním pokynu k zahájení stavebních prací na stavbu „D35 Litomyšl – Janov“ bude ze strany ŘSD zajištěna řádná pasportizace stávajících vodních zdrojů, studní, pasportizace stávajících objektů [zdokumentování technického stavu objektů před zahájením stavby], pasport stávajících komunikací, po kterých budou vedeny oficiální objízdné či staveništní trasy. Pasportizace těchto komunikací a stávajících objektů proběhne i po dokončení stavby a v případě zjištěných poruch bude do 3 měsíců navržena jejich oprava, která bude v předstihu projednána s příslušným správcem komunikace či majitelem objektu.

■ ŘSD se zavazuje v rámci stavby dálnice D35 realizovat zkapacitnění Primátorské hráze jako součást odvodnění dálnice D35 v případě, že zkapacitnění nebude provedeno jiným investorem [pravděpodobně Povodím Labe] před zahájením stavby dálnice D35. Zároveň se zavazuje v rámci projekčních prací prověřit kontrolu stavu a funkčnosti objektů na Hlubokém rybníku včetně jejich přepočtu – transformace dle nádrže a výsledek této kontroly zaslat do 15 dnů o jejich provedení všem stranám Memoranda.

■ ŘSD se zavazuje, že bude veřejnoprávním korporacím a dalším subjektům nejméně

čtvrtletně předávat informace o aktuálním stavu přípravy a realizace dálnice D35.

■ ŘSD se zavazuje, že projedná s veřejnoprávními korporacemi a dalšími subjekty v rámci zadávací a realizační dokumentace stavby návrh tras staveništní dopravy po pozemních komunikacích ve vlastnictví veřejnoprávních korporací, dopravně inženýrských opatření souvisejících s výstavbou dálnice D35.

■ ŘSD se zavazuje, že nebude připravovat stavbu jakékoliv odpočívky v rámci celého úseku „D35 Litomyšl – Janov“ a v katastrálním území Janov v úseku „D35 Janov - Opatovec“, pokud k tomu nebude dán souhlas dotčených veřejnoprávních korporací a dalších subjektů.

■ ŘSD se zavazuje, že v rámci stavby „D35 Džbánov – Litomyšl“ nedojde ke změně kvantitativních a kvalitativních poměrů vodního zdroje Bohuňovice způsobených výstavbou a provozem D35. V případě, že by se tak stalo, přebírá veškerou zodpovědnost za tyto změny včetně náhrad případných škod.

### Závazky veřejnoprávních korporací a dalších subjektů

■ Veřejnoprávní korporace a další subjekty se zavazují, že nebudou za předpokladu plnění závazků ŘSD uvedených v článku II. činit stavbě dálnice D35 překážky, vyjma situací, kdy by se vystavily riziku neplnění svých povinností vyplývajících z právních předpisů.

■ Veřejnoprávní korporace a další subjekty se zavazují, že za předpokladu plnění závazků ŘSD uvedených v článku II. umožní provedení zejména geologických průzkumů na pozemcích, které jsou v jejich vlastnictví anebo s nimi jinak hospodaří.

■ Spolek Živé Kornice z.s. se zavazuje, že do 14 kalendářních dnů po podpisu tohoto Memoranda stáhne odvolání podané dne 14. 1. 2020 proti vydanému územnímu rozhodnutí na stavbu „D35 Džbánov – Litomyšl“ a nebudou činit této stavbě „D35 Džbánov – Litomyšl“ překážky, vyjma situací, kdy by se vystavil riziku neplnění svých povinností vyplývajících z právních předpisů.

-red-

# Ohlasy jednotlivých stran po podpisu memoranda

Redakce poskytla zástupcům všech stran podepsaných pod memorandem prostor k vyjádření. Texty jsou řazeny podle data doručení.

## Daniel Brýdl, starosta Litomyšle

Z podpisu memoranda mám velkou radost, protože jsme se fakticky přiblížili výstavbě dálnice. Již roky jsme upozorňovali na to, že jakékoliv zpoždění by znamenalo desetitisíce aut navíc, která by jela středem našeho města. Poděkování si zaslouží jak ŘSD za to, že se naučilo naslouchat zdejšími obcím, tak starostové a členové místních spolků, kteří si také uvědomili nutnost kompromisu, byť to občas bolelo. Trasa dálnice popsaná v memorandu je v tuto chvíli ta nejlepší možná. Nejlepší pro přírodu, místní občany i řidiče. Nyní nás čekají pravidelné kontrolní schůzky a doufám, že se po dálnici co nejdříve projedeme.

## Radek Mátl, generální ředitel ŘSD

Memorandum má pro nás zásadní přínos, protože jsme díky němu odblokovali přípravu stavby dálnice D35 v okolí Litomyšle. Díky konsenzu s dotčenými subjekty můžeme být optimisti a chceme trasu připravit co nejdříve. Teoreticky bychom mohli, pokud půjde vše dobře, stavební povolení získat již příští rok a v roce 2023 začít stavět.

## Michal Kortyš, náměstek hejtmana Pardubického kraje pro dopravu

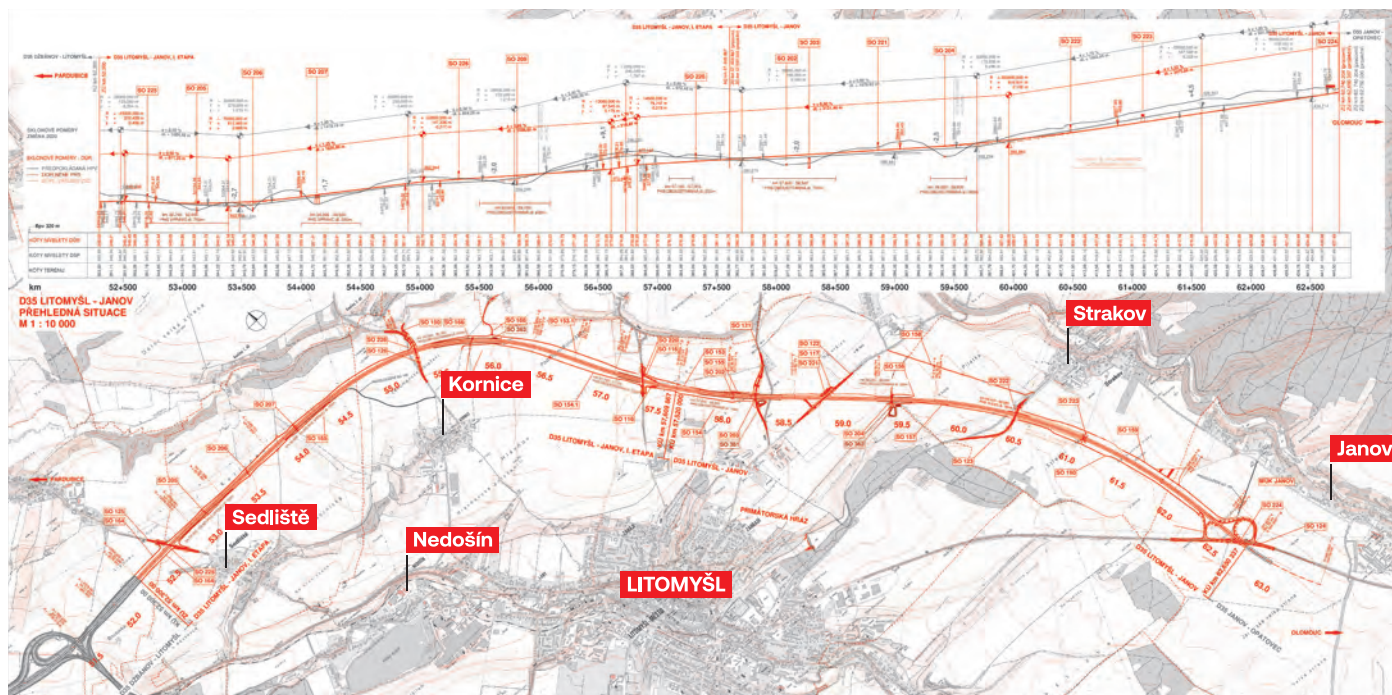
Při přípravě dálnice D35 úloha mého zastupitelstva skončila zajištěním koridoru pro dálnici vedoucí v trase dále od Litomyšle. Toto se nám podařilo, jako se podařilo v dnešních dnech připravit s projektanty detailní řešení trasy dálnice okolo Litomyšle. Věřím, že všichni zúčastnění

dostojí svým slibům a stavba začne co nejdříve. Za Pardubický kraj to jsou protihlukové zábrany nad rámec těsně vyhovujících hlukových norem.

## Jan Janyška, starosta Strakova

Jsem rád, že jsme po dlouhých letech dospěli ke kompromisu a může se tak pokračovat v práci na D35 v okolí Litomyšle. Připouštím, že občas to byla poměrně náročná a složitá jednání, pro mne další z poučení, jak není dobré slepě věřit odborníkům. Čtěl bych také takto poděkovat všem, kteří s námi spolupracovali. V naší obci Strakov byli mými nejbližšími spolupracovníky členové dopravní komise paní RNDr. M. Kárská a Ing. P. Hýbl. Patří jim můj velký dík.

-mv-



## Strojní čištění ulic

V dubnu bude pokračovat pravidelné čištění ulic, které se koná na začátku každého jara. Avizované termíny se mohou změnit, platné je vždy přenosné dopravní značení, které se v lokalitách objeví týden před čištěním. S čištěním se začíná od 6.00 hod. Vedení města žádá spoluobčany, aby v uvedených dnech neparkovali svá vozidla v ulicích, překážejí pak strojnímu čištění. Děkuje za pochopení.

- 6. 4. - A. Tomička, Vognerova, Gregorka
- 7. 4. - Za Moštěním, Okružní, J. Matičky, Purkmistra Laška, B. Kopeckého

- 8. 4. - Peciny, Pod Prokopem, Portmanka, Lomená, Za Brankou, Příčná
- 9. 4. - Lidická, T. Novákové, P. Bezruč, Bří Pátů
- 12. 4. - Jiráskova, Rektora Stříteského, kolem probošt. kostela
- 14. 4. - Šmilovského, Šantovo a Toulcovcovo náměstí, B. Němcová, Mariánská
- 15. 4. - Tyršova, Strakovská - pouze zametací stroje -6:00-11:00 hod. - Smetanovo náměstí-od věže k Zlaté Hvězdě - ručně - úplná uzavírka
- 16. 4. - Prokešova, U Plovárny - pouze zametací stroje -6:00-11:00 hod. - Smetanovo

- náměstí - od Slunce k věži - ručně
- úplná uzavírka
- 17. 4. - Nerudova, Vodní vally, Osická, Ropkova
- 19. 4. - Nádražní, Smutný most (mezi kruháky), Bernardka, chodník k zubárně
- 20. 4. - Trstenická, Benátská, Jar. Metyše
- 21. 4. - Fügnerova čtvrť
- 22. 4. - od sokolovny k Markovu mlýnu, U Náhonu, kolem Nového kostela, Partyzánská
- 23. 4. - Pazucha, Suchá (koště), Pohodlí, N. Ves [zametáky]
- 24. 4. - Průmyslová
- 26. 4. - garáže Z. Kopala 2x
- 27. 4. - garáže Kom. náměstí

-red-

## Jarní svozové akce biologického odpadu 2021

Městské služby Litomyšl s.r.o. budou zajišťovat v termínu od 6. do 16. dubna na základě osobní a písemné objednávky občanů města pouze odvoz nebo likvidaci biologického odpadu (tráva, odpad ze zahrádek, větve). Pokud objednatel (může to být i zástupce skupiny občanů) potom osobně předá vytríděný biologický

odpad do přistaveného kontejneru v předem stanovenou dobu pracovníkům Městských služeb Litomyšl s.r.o., bude tento odvoz nebo likvidace zcela zdarma. Pokud objednatel nezajistí, aby se na uvedeném místě přistavení kontejneru nenacházely jiné druhy komunálního odpadu, nebo odpad osobně nepředá, bude odvoz

zpoplatněn dle platného ceníku Městských služeb Litomyšl s.r.o. Kontaktními pracovníky pro objednávky odvozu biologického odpadu jsou Emil Vávra, Michal Kopecký, Jana Vybíralová, Milan Hlouš [všichni tel. 461 613 491].

Lenka Hladíková

## Blahoslavení, kteří neviděli a uvěřili.

Tomáš pak jeden ze dvanácti, kterýž sloužil Didymus, nebyl s nimi, když byl přišel Ježíš. I řekl jemu jiní učedníci: Viděli jsme Pána. Ale on řekl jim: Leč uzmím v ruku jeho bodení hřebů, a ruku svou vložím v bok jeho, nikoli neuvěřím. A po osmi dnech opět učedníci jeho byli vnitř, a Tomáš s nimi. Přišel Ježíš, a dvěře byly zavřeny, i stál uprostřed a řekl: Pokoj vám. Potom řekl Tomášovi: Vlož prst svůj sem, a viz ruce mé, a vztáhni ruku svou, a vpusť v bok můj, a nebudíš nevěřící, ale věrný. I odpověděl Tomáš a řekl jemu: Pán můj a Bůh můj! Dí jemu Ježíš: Žes mne viděl, Tomáši, uvěřil jsi. Blahoslavení, kteříž neviděli a uvěřili. Jan 20. 24-29

Tomáš nebyl s ostatními, když mezi ně přišel Pán. A nechtěl se spokojit jen se svědectvím apoštolů. Chtěl vzkříšeného Ježíše vidět na vlastní oči. Jméno Tomáš, Didymos, znamená dvojče. Snad to odráží i vnitřní identitu tohoto učedníka – je jakoby dvojí. Tomáš je nevěřící i věřící. Ale takoví my lidé vlastně jsme – pochy-

bujeme, ale i věříme. Mohli bychom říct: Lidské pokolení je pokolení Tomášovo. Tento příběh o Tomášovi, který nechtěl jen věřit, ale chtěl také vidět, je vlastně příběh o nás. Vždyť i my jsme odkázáni jen na svědectví apoštolů. Tedy na svědectví těch, kteří se Vzkříšeným setkali. Tomášovi nestačilo jen slyšet: „Viděli jsme Pána.“ Chtěl si sáhnout na rány Ukřížovaného. A Ježíš mu vyšel vstříc. Po osmi dnech, tedy opět v neděli, přišel znovu do shromáždění učedníků. Ježíš opět „stojí uprostřed“ a říká: „Pokoj vám.“ Když Pán Ježíš stojí uprostřed, má smysl celá naše křesťanská existence, naše víra, bohoslužby, církve i theologie. I Tomáš může nyní vidět Pána. Je viditelný, je skutečný. Ale jinak skutečný. Vždyť přichází, i když jsou dveře zavřené. Má tělo Vzkříšeného. Je to ale i tělo Ukřížovaného. Má rány po hřebech i po kopí. Ježíš sám Tomáše vybízí: Sáhní si na mé rány. Jsem to opravdu já. Ten, který byl ukřížován. Ježíš chce Tomáše přivést k víře. Ježíš chce, abychom i my byli lidé víry. Proto nám vy-

chází vstříc. Vychází vstříc našim pochybnostem, otázkám, podmínkám. Chce, abychom uvěřili. Abychom uvěřili, že Bůh je milosrdný, že vzkřísil ukřížovaného Krista z mrtvých, že láska a život má naději i proti smrti.

Tomáš přestal pochybovat a uvěřil. Uvěřil, že ten, který byl ukřížován, byl také vzkříšen. Uvěřil, že Ježíš je živý. Že je Pán. A tak vyznává: „Pán můj a Bůh můj.“ Je pozoruhodné, že v době vzniku Janova evangelia císař pro sebe vyžadoval vyznání: „Dominus a deus noster“ [Pán a Bůh náš]. Tomášovo vyznání má tedy zřejmě i politický osten. Pánem a Bohem je Ježíš a ne císař. A zda si Tomáš nakonec sáhl do Kristových ran, vlastně nevíme. Spíše se zdá, že ne. „Žes mne viděl, Tomáši, uvěřil jsi.“ Ježíš konstatuje Tomášovu víru. Ale nijak ho nechválí. Ale ty, kteří neviděli, a přesto uvěřili, ty Ježíš blahoslaví: „Blahoslavení, kteříž neviděli a uvěřili.“ Ti, kteří neviděli, a přesto uvěřili, jsou na tom před Bohem dobře.

Milí přátelé, to je i naše situace. Neviděli jsme Krista vzkříšeného. Jsme odkázáni na svědectví apoštolů, na svědectví Písem. Na svědectví těch, kteří věřili před námi. Sami jsme neviděli Krista vzkříšeného, ale věříme. Věříme, že ukřížovaný Ježíš vstal z mrtvých. A že je s námi jako náš vzkříšený Pán. Při bohoslužbách, při večerí Páně, když se modlíme a vlastně vždy, když věříme a žijeme v jeho jménu a jeho duchu.

Václav Hurt, evangelický farář

## KALENDÁRIUM LITOMYSLE

### duben 2021

**140 let** - 26. 4. 1881 zemřel **Antonín Dvořák**, malíř a fotograf. V letech 1850 - 1855 vyučoval kreslení na litomyšlském gymnáziu. Své bohaté zkušenosti uplatnil jako malíř portrétů, jím vytvořený portrét musel být snad v každé měšťanské domácnosti. Portrétní malířství však začala na vedlejší kolej odsouvat fotografie. Vědom si toho, zakládá v roce 1860 v Litomyšli fotografický ateliér, jehož provoz ho stále více odvádí od vlastní malířské činnosti. Svou uměleckou cestu však nakonec neopustil a roku 1865 začal učit kreslení na pražském polytechnickém ústavu.

**125 let** - 10. 4. 1896 se narodil **Rudolf Beneš**, absolvoval Uměleckoprůmyslovou školu v Praze, malíř, krajinář, asistent prof. Kysely v Praze. Litomyšlský rodák, každoroční návštěvník města, jehož kresby a dřevoryty obsahují i náměty z Litomyšle a okolí. Byl profesorem Vladimíra Boudníka na Střední průmyslové škole grafické v Praze.

**95 let** - 21. 4. 1926 se narodil **Olbram Zoubek**, český sochař, který se výrazným způsobem zasloužil o rozvoj české architektonické plastiky, jeden z nejvýznamnějších českých sochařů současnosti. V letech 1945-1952 studoval na Vysoké škole uměleckoprůmyslové u profesora Josefa Wagnera. Život a dílo Olbrama Zoubka je úzce spjato s Litomyšlí, kde v letech 1974-1991 restauroval jako režim nepohodlný umělec, který nemohl sám vystavovat, sgrafita na litomyšlském zámku. Do týmu si vybral Stanislava Podhrázkého, Václava Boštíka a Zdeňka Palca. Jeho doménou ale zůstalo sochařství a jeho typicky protáhlé figury. V lednu 1969 sejmul posmrtnou masku Jana Palacha, je také autorem Pomníku obětem komunismu na Petříně. Podstatnou část své tvorby věnoval městu Litomyšl, je vystavena jako stálá expozice ve sklepních prostorách zámku, městu daroval též skupinu bronzových soch v Klášterních zahradách.

**95 let** - 4. 4. 1926 se narodil **PhDr. František Růžička, CSc.**, historik, archivář, učitel. V letech 1945-1947 studoval na Filozofické fakultě

Karlově univerzitě učitelskou kombinací předmětů filozofie - dějepis a od roku 1947 pokračoval na téže fakultě ve studiu československých dějin a pomocných věd historických, které ukončil v roce 1950. Souběžně absolvoval Státní archivní školu v Praze. V roce 1950 se stal správcem městského muzea a archivu v Litomyšli, roku 1955 vedoucím Okresního archivu v Litomyšli a od roku 1960 byl ředitelem Okresního archivu Svitavy se sídlem v Litomyšli, v jehož čele stál do odchodu do důchodu v roce 1987. Jeho celoživotní dílo tvoří práce z oboru archivní teorie a praxe, otázek využívání archivů v regionální historiografii, a také práce o regionálních dějinách východních Čech a o českých duchovních dějinách druhé poloviny 19. a počátku 20. století. Byl členem redakční rady Archivního časopisu a kronikářem města Litomyšle. V roce 2002 obdržel Cenu za přínos městu Litomyšl a v roce 2006 mu byla udělena ministrem vnitra medaile Za zásluhy o české archivnictví.

**75 let** - 16. 4. 1946 zemřel **Viktor Kamil Jeřábek**, spisovatel a učitel. Vystudoval reálku v Litomyšli a potom učitelský ústav v Kutné Hoře, působil jako učitel nejdříve na Litomyšlsku, poté na Brněnsku. Vynikl jako spisovatel, autor románů a povídek z brněnského venkova. Náměty však čerpal i z Litomyšlska. Po jednom ze spojeneckých náletů na Brno se v roce 1944 odstěhoval zpět do Litomyšle, kde o dva roky později zemřel. Na jeho rodném domě čp. 108 je orientační bronzová deska.

**100 let** - 24. 4. 1921 se žáci i profesori v čele s ředitelem gymnázia zúčastnili **položení základního kamene k nové budově gymnázia** na Masarykově čtvrti v Litomyšli. Projekt stavby ve stylu moderního klasicismu pochází od Dr. Antonína Ausobského, profesora ČVUT v Praze. Stavba stála kolem 7 milionů korun. Provedl ji Ing. Ferdinand Rudolf, architekt a stavitel v Praze. Slavnostní otevření nové budovy se konalo 26. srpna 1923.

Lenka Backová

## HISTORICKÉ POHLEDY

### Dům čp. 57/58/59 - Občanská záložna

Architekt Antonín Ausobský se po svých zdárných realizacích gymnázia a okresního úřadu v nově budované Masarykově čtvrti ocitl před dalším architektonickým úkolem pro Litomyšl, namísto novostaveb na volném prostranství se jednalo o rekonstrukci památkových domů v historickém jádru města. Sjednocením tří samostatných klasicistních domů čp. 57/58/59 vznikl roku 1928 komplex Občanské záložny. Stavební úpravy průčelí byly završeny v červnu 1929, kdy fasádu doplnily dvě alegorické sochy Orby a Průmyslu na mohutných konzolách, které vytvořil litomyšlský rodák, sochař Emil Kubíček, žák Jana Štursy na pražské Akademii. Pohlednice z roku 1910 zachycuje stav před rekonstrukcí.

Lenka Backová



## TELEVIZNÍ VYSÍLÁNÍ NA INTERNETU

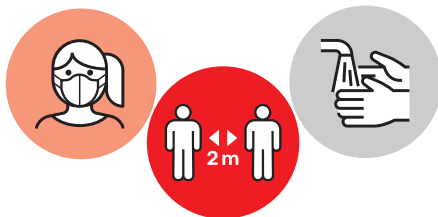
Reportáže regionální CMS TV z Litomyšle a okolí můžete zhlédnout i na internetových stránkách [www.youtube.com/c/cmstvfilmstudiocomvission](http://www.youtube.com/c/cmstvfilmstudiocomvission). Na co se můžete podívat? Uklidíme Česko (pandemické) 2021 přineslo nečekané výsledky x Přírodopisný atlas Vincence Bittnera jako umění v ulicích a ve vřelých a další

# Vláda prodloužila nouzový stav i všechna dosud platná krizová opatření

**Vláda na mimořádném jednání v pátek 26. března 2021 rozhodla na základě předchozího souhlasu Poslanecké sněmovny o prodloužení nouzového stavu do 11. dubna včetně. Zároveň do stejného data prodloužila i všechna dosud platná krizová opatření.**

Důvodem prodloužení nouzového stavu je přetrvávající nepříznivá epidemická situace. Ačkoliv v posledních dnech došlo k mírnému poklesu nárůstu nových pozitivně testovaných osob na covid-19 i počtu těžce nemocných pacientů v nemocnicích, vzhledem ke stále velmi vysokým hodnotám je důležité, aby epidemie byla i v dalších týdnech brzděna přísnými protiepidemickými opatřeními a pokračoval současný trend poklesu.

Vláda proto současně prodloužila platnost všech dosud platných krizových protiepidemických opatření, a to rovněž do 11. dubna. K jediné změně došlo u opatření omezujícím volný pohyb osob obyvatel mezi 21. hodinou a 5. hodinou ranní, přidala mezi výjimky cesty na shromáždění pořádané církví nebo náboženskou společností a účast na něm. Tato výjimka bude



platit jen ve dnech 1. až 3. dubna 2021 vždy v čase od 21.00 do 23.59 hodin.

Ministerstvo zdravotnictví také upravilo opatření, které omezuje vstup do České republiky. V reakci na rozhodnutí Spolkové republiky Ně-

mecko vyřadit ČR ze seznamu nejvíce rizikových zemí s mutující variantou viru se od neděle 28. března ruší povinnost pro řidiče v mezinárodní dopravě, kteří přes ČR tranzitují směrem do Německa, prokazovat se při vstupu do ČR negativním testem na covid-19. Německo totiž povinnost prokázat se negativním testem pro řidiče přijíždějící z ČR od neděle zruší.

Vláda také schválila nákup jednoho milionu testovacích antigenních sad do majetku Správy státních hmotných rezerv. Tyto testy má SSHR zajistit do 15. dubna na základě výsledků pilotního řízení realizovaného za účelem nákupu antigenních testů pro samotestování pro Ministerstvo školství, mládeže a tělovýchovy a budou využity na testování zaměstnanců státního sektoru.

**-red-**, převzato z webu [www.vlada.cz](http://www.vlada.cz)

## SPOLEČENSKÁ KRONIKA

### Své významné životní jubileum oslavili naši spoluobčané:

80 let - Dettelbacherová Olga, Klementová Krista, Kopecká Anna - Nedošín, Košnarová Žofie, Krčmářová Anna, Paďour Petr

85 let - Bisová Marie, Mazurová Květoslava, Klička Jindřich

91 let - Wotruba Jiří  
92 let - Bočan Josef  
93 let - Stodolová Anna  
96 let - Kutová Věra

*Všem blahopřejeme a do dalších let přejeme hodně zdraví.*

### Manželství uzavřeli:

Martin Štarman, Cerekvice nad Loučnou - Michaela Králíková, Cerekvice nad Loučnou  
*Novomanželům přejeme hodně zdraví a spokojenosti ve společném životě.*

### Rozloučili jsme se s občany našeho města:

Jurem Hoškem [72 let]  
Petrem Pičem [74 let]  
Josefem Pohorským [79 let]  
Emilií Knappovou [80 let]  
Hanou Andrlovou [85 let]  
Janem Jůzou [85 let]  
Annou Lorencovou [86 let]  
Zdeňkou Pospíšilovou [88 let]  
Zdeňkou Blažkovou [89 let]  
Marií Hantlovou [91 let] - Nedošín  
Zdeňkou Könyúovou [92 let]  
*Vzpomínáme.*

**Dana Kmošková, předseda KPOZ**

*Ve společenské kronice jsou uvedeni pouze spoluobčané, kteří ke zveřejnění svého jména dali písemný souhlas, nebo ti, k jejichž zveřejnění dali písemný souhlas zákonní zástupci nebo příbuzní.*

## Poděkování, blahopřání, vzpomínky

■ Děkujeme touto cestou všem příbuzným, přátelům, sousedům a známým za tichou vzpomínku, květinové dary a projevy soustrasti na posledním rozloučení s naší drahou maminkou Zdeňkou Pospíšilovou.

*Za celou rodinu dcera Zdenka Rejmanová*

■ Chtěli bychom touto cestou poděkovat celému personálu domova Na Skalce Alzheimer centra v Litomyšli, kteří se dokáží s láskou a porozuměním starat o bezmocné a nemocné. Hlavně v této těžké době. Moc děkujeme slečně Karalové a paní Olze Radimcecké za krásný přístup a vlídná slova, když jsme našeho nemocného tatínka pana Mirko Suchánka předávali do péče domova. Poděkování patří též paní Šteflové za krásný a milý přístup i paní Ireně Jedličkové za krásnou vzpomínku v podobě posledních fotografií tatínka v době, kdy nebyly návštěvy z důvodu covidu, ale i všem ostatním nejmenovaným. Víme, že vaše práce, vás všech, je těžká, ale vlídná, láskyplná a obdivuhodná. Jsem přesvědčena, že tatínek byl u vás moc spokojený. Moc děkujeme všem za vše, co jste

pro něj i pro nás do jeho posledního dechu dělali. Moc si toho vážíme a smekáme před vámi.

*Za celou rodinu Mirka Opatová*

■ Zanedlouho, 26. dubna, si připomeneme smutné 5. výročí, kdy nás opustil manžel, tatínek, dědeček a pradědeček pan Jaroslav Jiráček. Vzpomínáme na člověka plného optimismu a životního elánu. V této nelehké době by nás určitě podpořil svým oblíbeným rčením: Zase bude líp. Tatínek ve svém životě prošel několika těžkými zkouškami, ale vždy si zachoval pozitivní přístup k životu, nikdy nenařikal nad osudem. Je nám líto, že s tatínkem neoslavíme v červnu 85. narozeniny, ale kdo jste ho znali, věnujte vzpomínku na neobyčejného, laskavého a moudrého člověka.

*rodina Jiráčkova,*

*Hanzíkova, Prokůpkova a Haškova*

■ Chtěli bychom touto cestou poděkovat a vyslovit velký dík za starost a profesionální péči, kterou zaměstnanci CSP Domova pod školou věnovali naší mamince Anně Lorencové do posledních chvil jejího života.

*Děkujeme synové Miroslav a Zdeněk s rodinami*

## Jošinobu Kubota převzal litomyšlské ocenění

Český velvyslanec v Japonsku Martin Tomčo v polovině března slavnostně předal Jošinobu Kubotovi, předsedovi japonsko-české Asociace Smetanova Litomyšl, diplom a medaili purkmistra Laška.

Toto ocenění bylo uděleno Radou města Litomyšle v létě 2020 za mimořádné zásluhy o rozvoj česko-japonského přátelství, propagaci Litomyšle a díla Bedřicha Smetany. Jošinobu Kubota stojí v čele japonsko-české Asociace Smetanova Litomyšl od jejího založení od roku 2009. „Předání komplikovala koronakrize, která omezuje i život v Japonsku. Nakonec se ale díky pomoci z diplomatického sboru podařilo litomyšlské oce-



nění předat do správných rukou. Pan Kubota si ho za práci, kterou odvedl pro město i dílo Bedřicha Smetany, rozhodně zasloužil," uvedl k ocenění místostarosta Radomil Kašpar.

**-az-**, foto: Velvyslanectví ČR v Tokiu

# Statistika nuda je, má však cenné údaje i pro Centrum sociální pomoci

Rok 2020 proletěl našimi životy jako zrychlený vlak. Stejným kvapem jsme vletěli do roku 2021 a máme tu duben. První měsíce roku jsou vždy spojené s obrovským počtem statistických a účetních výkazů. Dáme vám do nich nahlédnout. Ukazují bez emocí, co se u nás dělo. Důležitým číslem je obložnost. Tzn. kolik dnů v roce byla obsazena všechna lůžka klienty. V roce 2020 to bylo 97 %, předchozí 3 roky jsme se pohybovali kolem 99,2 %. A kolik se nás o klienty staralo? V rámci pracovních smluv nás přibýlo o 4 %. Pomocníků na dohody bylo ve srovnání s rokem 2019 344 %. Nemoci a ošetřování člena rodiny vzrostly na 205 %. Počet přijatých faktur se rapidně zvýšil na 120 % roku 2019. Počet an-

tigenních testů, které jsme vykázali zdravotním pojišťovně po celou dobu pandemie k dnešnímu dni [2.4.2021], převýšil 1000 odběrů. Pracovník, který nebyl nakažen, prošel průměrně 30 odběry z nosohltanu. Počítaje od října 2020. Až budete číst Lilii, bude proočkovanost našich pracovníků 65-70 % a klientů 95-99 %. Jaro je roční období, kdy rozkvétají sněženky, bledušky, hyacinty, krokusy ... na svět se rodí mláďátka zajíců, srnek, ... Přichází poselství Velikonoc, ke kterému patří pokora, velkorysost, tolerance, obět pro druhé, naděje - to, co nám pomohlo překonat rok 2020. Děkujeme a všem přeje krásné Velikonoce.

Za nás všechny **Alena Fiedlerová**

# 10 let Sanace rodiny

Služba Sanace rodiny je jednou ze sociálních služeb Farní charity Litomyšl. Pomáhá rodinám s dětmi v nepříznivé sociální situaci toto období zvládnout a překonat. Jedná se o pomoc zejména v oblasti výchovy dětí, přípravy na vyučování, trávení volného času, vztahů mezi rodiči a dětmi, ale také při hledání zaměstnání, bydlení, péči o domácnost či zvládnutí finanční situace. Služba je terénní - pracovníci docházejí zpravidla k rodině domů. S rodinou pracují dlouhodobě.

V únoru letošního roku oslavila Služba Sanace rodiny 10 let od založení. Při této příležitosti jsem společně s vedoucím služby - Radkem Bořkem - se kterým jsme službu zakládali, vzpomínala na začátky služby a její proměny.

## Radku, jak vzpomínáš na dobu, kdy jsme službu společně zakládali, a na její počátky?

„Vzpomínám na tu dobu rád. Začátky byly dost živelné. Dostali jsme příležitost založit novou službu, v novém prostředí, s novými lidmi a přizpůsobit ji potřebám v místě, regionu. Rád vzpomínám na setkávání s kolegy, kteří byli v podobné situaci jako my, a na výměnu zkušeností. Také na první jednání s pracovníky místního OSPOD.“

## Co se od té doby ve službě zásadního odehrálo, kam se služba posunula?

„Namísto dvou lidí na poloviční úvazek tu pracují čtyři lidé na plný úvazek. Máme nové prostory v Jindrově vile, technické vybavení na dobré úrovni, dostatek aut, konzultační místnost. Kromě Litomyšlska obsluhujeme také část Československa. Zvýšili jsme kapacitu rodin, kterým můžeme poskytovat službu, máme dobře vypracované metodiky a otevřenou komunikaci s dalšími profesionály. Od Sanace se oddělila dnes již samostatná služba Podpora pěstounské rodiny a dva roky pod službou fungoval úspěšně Terénní program pro neorganizovanou mládež.“

Ano, na začátku jsme byli velcí nadšenci s provizorním zázemím. Dnes máme dobré prostorové i technické vybavení, zajaté pracovní postupy, tým pracovníků - Sanace za těch 10 let hodně dozrála.

Každá rodina je ohromně pestrá a oblastí, ve kterých potřebují rodiny podporu, je mnoho. V současné době pracujeme nejčastěji s rodiči, kteří se snaží udržet střechu nad hlavou a vycházet s finančními prostředky. Často také řešíme zvládnutí rodičovské role a s ní spojených povinností.

„Každý člověk má právo selhávat. Ačkoliv se situace v rodinách jeví často bezvýchodně, je posilující, když člověk najednou zažije, jak se situace začne projasňovat a začne se ukazovat cesta kudy kam - což by nikdy nešlo bez vlastní aktivity rodiny;“ uzavírá Radek Bořek.

Znění rozhovoru v plné verzi naleznete na [www.litomysl.charita.cz](http://www.litomysl.charita.cz)

**Romana Titová**

## KUPÓN

# ROUŠKY ZDARMA

## PRO OBČANY LITOMYŠLE

Jméno \_\_\_\_\_

Adresa \_\_\_\_\_

Podpis \_\_\_\_\_

### Výdejní místa

- Informační centrum Litomyšl, Smetanovo náměstí 72
- Hlavní budova MěÚ Litomyšl - recepce, Bří Šťastných 1000
- Odbor školství a sociální péče MěÚ Litomyšl, J. E. Purkyně 918
- Farní charita Litomyšl, Bělidla 392 (Lidový dům)

### Kdy si můžete roušky vyzvednout?

Po a St 9–11, 13–15 hodin

Nabídka platí do rozdání zásob a skončí nejpozději 31. 5. 2021.

V případě lockdownu doporučujeme aktuální stav zjistit přímo ve výdejních místech - informační centrum 461 612 161; městský úřad 461 653 333 a 605 929 273; charita 732 803 709

Osobní údaje jsou zpracovávány na základě Obecného nařízení o ochraně osobních údajů (GDPR)

Děkujeme firmě DispoMask Czech a Potravinové bance za darování roušek pro občany.

**Litomyšl**  
město pro lidi

V minulém vydání Lilie jsme zveřejnili kupon pro občany v tíživé životní situaci na roušky zdarma. Do konce května vedení města rozhodlo o prodloužení této nabídky pro všechny občany Litomyšle a integrovaných obcí. Pokud máte zájem

o balení chirurgických trojvrstvých roušek zdarma, stačí vyplnit kupon z této strany Lilie a dojít s ním v uvedenou dobu na výdejní místo. Nabídka platí do rozdání zásob. **-red-**

Mladá rodina  
hledá pozemek  
nebo dům v Litomyšli  
a blízkém okolí (Benátky, Nedošín).  
Pro osobní potřebu, nejsme RK.  
**Tel. 603 462 032**



# Informace k zápisu do mateřské školy pro školní rok 2021/2022

Termín zápisu: 2. - 16. 5. 2021

Rodiče mají možnost zapsat své dítě do mateřské školy tímto způsobem - vyplněnou přihlášku zašlou:

- 1) Do datové schránky mateřské školy
  - 2) Na email mateřské školy s elektronickým podpisem
  - 3) Poštou na adresu školy
  - 4) Osobním podáním ve škole
- Přihláška bude ke stažení na stránkách mateřských škol, města Litomyšl nebo přímo v mateřských školách.

K žádosti přiložte kopii rodného listu a potvrzení lékaře o očkování dítěte, pokud nebude

potvrzeno přímo v přihlášce. Potvrzení o očkování se netýká dítěte, které bude od 1. 9. 2021 plnit povinné předškolní vzdělávání.

Rodiče obdrží emailem potvrzení o přijetí přihlášky a přidělení jedacího čísla pro správné řízení.

Seznam přijatých dětí pod těmito čísly bude dne 2. 6. 2021 zveřejněn na stránkách mateřských škol a na dveřích mateřských škol.

Zákonní zástupci nepřijatých dětí obdrží „Rozhodnutí o nepřijetí dítěte“ doporučeným dopisem do vlastních rukou.

**Vítězslava Borovičková, ředitelka školy**

## Jaro v Mateřské škole v Líbáňkách

Ráda bych nejprve touto cestou poděkovala všem, kteří nás kladně ohodnotili v dotazníkové akci pro přípravu strategického plánu města, která probíhala v měsíci lednu, současně také za vyplnění interních dotazníků školy. Pro nás je velmi důležitá zpětná vazba, kterou následně využíváme při zlepšování naší práce i prostředí školy.

Vzhledem k pandemické situaci sice děti přicházejí o některé plánované aktivity, ale v měsíci únoru proběhly ve všech třídách karnevaly - bylo to dopoledne plné různých zajímavých činností s představením masek - viz foto na stránkách [www.vlibankach.litomysl.cz](http://www.vlibankach.litomysl.cz).

Do třídy Hvězdiček zakoupil pan Fila z jazykové agentury Akaia interaktivní tabuli, kterou využíváme pro zlepšování počítačové gramotnosti i všestrannému rozvoji dětí. V každé třídě mají také děti notebook s didaktickými programy pro MŠ.

Od 1. 3. 2021 došlo k uzavření mateřských škol. V naší mateřské škole jsme měli otevřenou jednu třídu pro děti rodičů IZS a dalších vybraných profesí.

Mohlo by se zdát, že se ve škole nic nedělo, ale opak byl pravdou.



Pro předškoláky v této době paní učitelky připravovaly a rozesílaly materiály pro distanční výuku, probíhalo vzdělávání pedagogů formou webinářů s různým zaměřením.

Také bylo toto období využito k vymalování některých prostor, důkladnému úklidu celé budovy a vytvoření jarní výzdoby.

Dále chceme věnovat pozornost školní zahradě, která je ideální pro pobyt dětí venku. Zahájili jsme jarní práce, zasadili vrbové proutky, z kterých bude do budoucna přírodní „domeček“. Z programu „Šablony II.“ plánujeme zakoupit

pomůcky pro polytechnickou výchovu - pracovní venkovní ponk, „Kuličkolam“ pro rozvoj motoriky a pozornosti.

Netrpělivě očekáváme instalaci prostorného indiánského stanu „teepee“, který bude využíván pro hry dětí i jako venkovní učebna. Těší nás podpora našeho zřizovatele, který nám umožňuje tyto vize uskutečňovat.

V Mateřské škole v Líbáňkách je pro nás důležitá spokojenost rodičů i dětí. Chceme, aby pobyt v mateřské škole nebyl pro děti jen povinností, ale hlavně radostně stráveným časem.

**Vítězslava Borovičková, ředitelka školy**

## Besedy Světové školy letos online

Každoročně vzniká na ZŠ Zámecká tým žáků, který společně s učiteli připravuje panelovou diskusi na aktuální témata doby. Diskuze bývá zakončením projektu Světová škola, jehož cílem je vést žáky ke globální odpovědnosti s vědomím možnosti udělat něco pro změnu současného stavu tam, kde žijeme.

Také v letošním školním roce vznikl žákovský tým, jehož cílem bylo připravit cestovatelský večer na téma z oblastí globálního rozvoje vzdělávání. Jenže tentokrát se školy zavřely výrazně dříve a do dnešních dnů [s výjimkou prosincového intermezza rotační výuky] uzavřené zůstaly.

Určitou dobu jsme s žáky vyčkávali a doufali, že se situacelepší. Když se ukazovalo, že je trend přesně opačný, začali jsme hledat cesty, jak letošní ročník Světové školy uskutečnit jinak. Výsledkem jsou dvě online besedy, které

se uskutečnily či uskuteční v březnu a dubnu. Hostem březnové debaty nazvané Ve stínu kakaovníku byl koordinátor kampaní FAIRTRADE Česko a Slovensko Stanislav Komínek. Hovořil o tom, jak vypadá pěstování kakaa v západní Africe a co pěstitelům přináší zapojení do systému Fairtrade. Hostem dubnové debaty bude Jana Macková. Řeč bude o škole v Indii, o podmínkách konkrétní indické školy pro vzdělávání, o úskalích i možnostech.

Do obou debat jsou zapojeni také samotní žáci. Na přelomu roku si totiž připravili ankety, jejichž výsledky na začátku odprezentují. Online besedy probíhají v prostředí MS Teams a jsou otevřené všem zájemcům. Pro připojení stačí kliknout na odkaz zveřejněný před konáním akce na webových stránkách či facebookovém profilu školy.

**Stanislav Švejcar**

## Nová koncepce ZŠ a MŠ Budislav

V polovině března si ZŠ a MŠ Budislav připomíná zveřejnění svojí nové koncepce výuky. Výhody školy je možno shrnout do šesti pilířů: malotřídka, rodinné prostředí, ze školky do školy, řemesla zblízka, důraz na angličtinu a výuka venku.

V malotřídce mohou pomáhat starší žáci mladším a mladší se zase učí od starších přírozenou cestou. Menší počet žáků ve třídě dává prostor na osobní přístup pedagogů. Nárokům učiva tak porozumí i méně nadané děti. Naopak dětem nadaným a přemýšlivým je umožněno vzdělávat se individuálním tempem a učivo probrat více do hloubky. Děti ze školky chodí se školáky do stejné budovy, kde mají společné prostory šatny a jídelny. Přirozeně a bez stresů přecházejí do první třídy. Žáci navštěvují dílny místních řemeslníků, věnují se praktickým činnostem. Výuka angličtiny je ve školce i ve škole nabízena i mimo hodiny angličtiny. Objekt školy obsahuje vlastní zahradu a dvorek, kde žáci tráví přestávky. Součástí vyučování je projektová výuka v přírodě, školka má denní program venku. Žáci z malotřídek (první až pátá třída) mají navíc prezenční výuku i v době velkých omezení. Navštivte naši školku a školu na: [www.zsmsbudislav.cz](http://www.zsmsbudislav.cz).

**Pavel Pešata**



LBtech a. s. Litomyšl  
Výstavba inženýrských sítí

**přijme zaměstnance na pozici:**

### ŘIDIČ

Požadujeme: Řidičské oprávnění  
sk. C a E, profesní průkaz  
Základní měsíční mzda od 31 000 Kč

### STROJNÍK

Požadujeme: strojní průkaz,  
praxe výhodou  
Základní měsíční mzda od 35 000 Kč

### Nabízíme:

- Cestovní náhrady
- Výkonové odměny
- Roční odměny
- Příspěvek na penzijní připojištění
- Možnost rozšíření kvalifikace
- Zázemí prosperující společnosti

### Kontakt:

LBtech a.s., Moravská 786,  
570 01 Litomyšl  
[lbtech@lbtech.cz](mailto:lbtech@lbtech.cz), 603 782 907  
[www.lbtech.cz](http://www.lbtech.cz)

# 130 let veřejné knihovny v Litomyšli

**V pondělí 22. března uplynulo přesně 130 let od doby, kdy si první čtenář vypůjčil knihy ve veřejné knihovně v Litomyšli. Neznamená to, že by se zde do té doby knihy nepůjčovaly. Už v roce 1820 v Litomyšli existovala česká čtenářská společnost, v roce 1838 založil Matěj Mikšíček knihovnu pro zdejší studenty. V roce 1850 zřídil půjčovnu knih i knihkupec Jan Veselík. V roce 1870 zde existovalo několik spolkových knihoven. Knihy půjčovaly i soukromé osoby.**

Výzva k založení veřejné knihovny vzešla od členů akademického spolku „Smetana“. 4. 8. 1890 navrhl jeho předseda Antonín Mudrych, aby se ve městě založila knihovna přístupná všem vrstvám obyvatelstva. Bylo vydáno tištěné provolání k obyvatelům, uspořádána veřejná sbírka a zřízen komitét pro zřízení „Veřejné knihovny v Litomyšli“. 28. září 1890 bylo v zasedací síni radnice rozhodnuto, aby byla knihovna zřízena. Komitét podal žádost radě o zapůjčení místnosti a finanční příspěvek. Žádost se nesetkala s velkou ochotou. Nicméně byl jmenován knihovník. Uspořádala se další sbírka, která vynesla 183 zlatých a 55 krejcarů a velké množství knih. 21. října byla radě města podána další žádost o zapůjčení vhodných místností, potřebného zařízení

a dříví na topení. Navrhlo se převzetí knihovny do osadního vlastnictví. Tentokrát rada propůjčila alespoň místnosti. A tak v březnu 1891 došlo k otevření veřejné knihovny.

Knihovna to ve svých začátcích neměla lehké, protože byla závislá na dobrovolných darech spolků a soukromých osob. Do správy města se dostala až v roce 1893. V tomto roce byla vydaná vyhláška o poplatcích podepsaná městskou radou.

Lidský faktor vyvážil většinu těžkostí začínající knihovny. Prvním knihovníkem byl jmenován vzdělaný učitel Emil Rác, ke kterému se brzy přidal Antonín Brachtl, který v roce 1900 převzal vedení knihovny. Díky jeho organizačnímu talentu zažila knihovna obrovský rozkvet. V tomtéž roce byla přestěhována do budovy bývalé

radnice [díky podpoře místní Spořitelny, která budovu koupila].

V roce 1921 se vedení ujímá Jaromír Metyš, který vypracoval věcný a názvoslovný katalog. Za jeho éry došlo k velké rekonstrukci vnitřních prostor budovy (díky Městské spořitelně). V přízemí byla čítárna, v prvním poschodí knihovnická místnost, kancelář knihovníka, sklady atd. Zrekonstruovaná budova byla předána k užívání 12. 1. 1930 jako největší knihovna Severovýchodních Čech. V červnu 1931 se v Litomyšli konal sjezd československých knihovníků a v roce 1937 sjezd přátel krásné knihy.

V roce 1942 se vedoucím knihovníkem stává známý bibliofil Josef Portman, který zde působil do roku 1950.

Fungování knihovny po roce 1950 je poplatné době. Kromě půjčování knih se dělají angažované akce – besedy pro veřejnost i školy, výstavky k výročí a stále se půjčují knihy. V roce 1968 nastává uvolnění, nakupují se knihy současných autorů. V 70. letech opět režim přitvrdí. Z knihovny se odvázejí do centrálních skladů knihy „nevhodných“ autorů, povinně se dělají výstavky a setkání k různým politickým výročím. Přísně se sleduje, kolikrát se půjčily marxistické spisy. V 70. letech ale také litomyšlská knihovna metodicky řídí 45 vesnických knihoven z celého regionu.

V polovině osmdesátých let se vedení knihovny ujala Jana Kroulíková, pod jejím vedením se na konci 90. let soustředil kolektiv knihovny na odborné knihovnické práce. V první fázi to bylo převedení záznamů o knihách do elektronické podoby a ve druhé pak zahájení automatizovaného výpůjčního procesu, podobně, jak ho znají čtenáři dnes. Knihovna začala pořádat různé akce pro děti i dospělé, přednášky, besedy se spisovateli, dále pak i Noc s Andersemem, pasování prvňáčků na čtenáře, Týden knihoven a mnoho dalšího. Od roku 2007 Pořádá Litomyšlskou univerzitu 3. věku (nejen přednáškové cykly, ale v posledních letech i intenzivní kurzy s různým zaměřením), kurzy trénování paměti, PC kurzy, deskové hry, roznáškovou službu apod. Metodicky řídíme šestnáct obecních knihoven. Půjčujeme nejen knihy a časopisy, ale i deskové hry, audioknihy a elektronické knihy.

Pevně věříme, že se s vámi budeme moci co nejdříve setkávat a vy si budete knihy vybírat sami, na vzdělávacích i kulturních akcích se sejdeme tváří v tvář a oslavíme naše kulaté výročí.

Iva Pekníková

## STAROŽITNOSTI LITOMYŠL

na Partyzánské ulici vedle bývalého  
KOVOPOLU dnes KOMFI

vykoupí z pozůstatostí, půd a chalup a v hotovosti vyplatí starožitný nábytek z měkkého i tvrdého dřeva, nábytek kovový a chromový z ohýbaných trubek, kupují i nábytek plastový vše až do r. 1960.

Dále mám zájem o obrazy, vojenské věci, lustry, betlémy, trakaře, vozíky, hračky, hodiny, kočárky na děcka i na panenky, staré motocykly i jejich části, housle, basu, trumpetu a jiné věci starožitného charakteru.

Platba v hotovosti ihned, solidní jednání i ceny. Přijďte nabídnout, nebo zavolejte kdykoliv na telefon: 604 243 579 a já se rád přijedu podívat.

Email je p.mencik@centrum.cz

Děkuji předem za Vaše nabídky Petr Menčík

PARÁDNÍ  
KRAJ

Nenechme  
promarnit jejich  
talent

TVOŘÍME  
PERSPEKTIVNÍ  
PARDUBICKÝ  
KRAJ



[www.paradnikraj.cz](http://www.paradnikraj.cz)

Smart akcelerátor Pardubického kraje II, reg. č.: CZ.02.2.69/0.0/0.0/18\_055/0016502



EVROPSKÁ UNIE  
Evropské strukturální a investiční fondy  
Operační program Výzkum, vývoj a vzdělávání



# Co by měli vědět nejenom majitelé psů



V minulých týdnech se na nás obrátili spoluobčané s prosbou, abychom na stránkách Lilie připomněli nejdůležitější práva a povinnosti majitelů psů. Na co je dobré nezapomínat? Co by měli mít pejskaři vždy na mysli, když jdou se svými miláčky do ulic? To najdete stručně a jasně v tomto textu.

■ **Psi se nesmí bez vodítka pohybovat na veřejných prostranstvích mimo vyhrazená místa.** Veřejným prostranstvím rozumíme náměstí, ulice, tržiště, chodníky, veřejnou zeleň, parky a další prostory přístupné každému bez omezení, tedy sloužící obecnému užívání, a to bez ohledu na vlastnictví k tomuto prostoru.

■ **Kde mohu nechat psa proběhnout bez vodítka?** Pouze v Parku mladých, jinak mimo veřejná prostranství.

■ **Musím mít psa na vodítku i na cestě do lokality, kde může běhat na volno?** Ano, povinnost nemít psa na vodítku se vztahuje pouze na vybrané lokality, při jejich opuštění je nutné psa opět připnout k vodítku.

■ **Musím mít svého psa na vodítku, když potkám cizí osobu?** Ano. Pokud jste v lokalitě, kde můžete psa venčit bez vodítka a potkáte jinou osobu, která je od vás do vzdálenosti 30 metrů, je vaší povinností si psa přivolat a uvázat ho na vodítko.

■ **Musí mít pes registrační známku při pohybu po městě – bez vodítka i s vodítkem?** Ano, pokud máte na správním území města Litomyšl trvalý pobyt nebo sídlo, jste povinni zajistit, aby pes při pohybu na veřejném prostranství měl platnou identifikační známku vydanou Městským úřadem Litomyšl.

■ **Mohu nechat svého psa pobíhat bez dozoru?** Ne, svého mazlíčka musíte mít vždy pod dohledem a kontrolou, a to i v případě, že jste na ploše, kde není povinnost mít psa na vodítku.

■ **Kdy musím svému psovi nasadit náhubek?** Vždy když procházíte po veřejném prostranství v městské památkové rezervaci, dále na autobusovém a vlakovém nádraží a 30 metrů od dětských a sportovních hřišť. Náhubek máte povinnost nasadit jen těm psům, jejichž výška v kohoutku přesahuje 30 cm s nasazeným náhubkem.

Stejnou povinnost máte i v pracovních dnech v době od 7.00 do 17.00 hod. na částech veřejných prostranství vzdálených méně než 30 metrů od neoplocených školních budov – zejména mateřské, základní, střední a umělecké školy.

■ **Můj pejsek je hodný a nikomu by neublížil.**

To může být pravda, ale kolemjdoucí to nemusí vidět stejně. Někteří lidé mohou mít ze psů strach. Na veřejných prostranstvích máte mimo výjimky povinnost mít psa na vodítku, neohledně na jeho domnělé charakterové vlastnosti či plemeno.

■ **Úklid exkrementů po psech.**

Každý občan má povinnost chovat se tak, aby neznečišťoval okolí. To se týká i psích exkrementů. Ty má majitel psa povinnost uklidit z jakékoliv plochy, kterou jeho pes znečistí. Ideálně do sáčku, který vyhodí do veřejného odpadkového koše podle místa a možností. Majitelé domů si také opakovaně stěžují na to, že majitelé psů nechávají značkovat své čtyřnohé miláčky rohy domů, podsině a další soukromé budovy v centru města.

■ **Výše uvedená pravidla nerespektují a respektovat nehodlám.** Kromě toho, že se vystavujete možné sankci ze strany městské policie i úřadu, zvyšujete riziko toho, že na vás někdo z kolemjdoucích podá stížnost. Výše uvedené povinnosti vyplývají z vyhlášky o pohybu psů na veřejném prostranství a vyhláše o udržování čistoty v ulicích. Výjimku z nařízení mají například asistenční psi a další zvířata zvláštního určení – služební, zdravotní apod.

■ **Jak je to s pohybem psů na polích a loukách?** S ohledem na ochranu zvířete se v §10 zákona č. 449/2001 SB o myslivosti uvádí, že je zakázáno vlastníkům domácích zvířat, včetně zvířat ze zájmových chovů a zvířat z farmových chovů zvířete, nechat je volně pobíhat v honitbě mimo vliv svého majitele nebo vedoucího. Dále je v §14 odstavce 1 písm. e) uvedeno, že myslivecká stráž je oprávněna usmrcovat v honitbě toulavé psy, kteří mimo vliv svého vedoucího ve vzdálenosti větší než 200 m od nejbližší nemovitosti sloužící k bydlení pronásledují zvěř; pokud je tato nemovitost umístěna na oploceném pozemku, počítá se vzdálenost od jeho oplocení.

*-red- ve spolupráci s MP Litomyšl a odborem místního a silničního hospodářství*

## Splatnost poplatku za psa

Vážení spoluobčané, dovolujeme si vám připomenout, že z obecně závazné vyhlášky města Litomyšle č. 12/2019 o místním poplatku ze psů vyplývá povinnost uhradit tento poplatek do 31. 3. 2021. Poplatníkům byla zaslána složenka, na jejímž základě je možné provést platbu z bankovního účtu, na přepážce České pošty, případně v hotovosti nebo platební kartou na pokladnách města na adrese Bří Štátných 1000 nebo J. E. Purkyně 918 (v pondělí a ve středu do 17 hodin, v ostatních dnech do 14 hodin). Pokud jste doposud poplatek neuhradili, učiňte tak co nejdříve, pokud již máte poplatek uhrazený, považujte, prosím, toto upozornění za bezpředmětné.

*Jitka Valentová, vedoucí finančního odboru*



### MĚŘENÍ STAVEB TERMOKAMEROU

- Zjišťování úniků tepla
- Kontrola zateplovacích systémů
- Diagnostika tepelných mostů

### STAVEBNÍ DOZOR NA DŘEVOSTAVBÁCH

- Kontrola stavebních prací
- Konzultace stavebních řešení
- Konzultace projektu

**ING. MIROSLAV ČERMÁK**  
Tel. 736 722 299  
[www.udrzitelne-projekty.cz](http://www.udrzitelne-projekty.cz)

## Kotlíkové dotace pokračují

Pardubický kraj v rámci projektu kotlíkových dotací financovaných z Operačního programu Životní prostředí vyřizuje další stovky žádostí. Šance na získání finanční podpory stále existují, příjem žádostí ale vrcholí.

Poskytovatelem podpory je Ministerstvo životního prostředí. Pardubický kraj zajišťuje kompletní administraci projektů – od přijímání žádostí přes jejich vyhodnocení až po konečné rozhodnutí. V současné době probíhá již 3. výzva Operačního programu životního prostředí a její realizace potrvá až do konce roku 2023. V souvislosti s tím Pardubický kraj vypsal už pátou výzvu, která bude ukončena k datu 31. 10. 2021. Počet žádostí ale roste velmi rychle.

„Pro stávající výzvu máme schválený rozpočet ve výši 184, 5 milionů korun. Dosud jsme v této vlně přijali a zpracovali více než 2500 individu-

álních žádostí – z toho je jich 1 116 schváleno a 840 již splaceno ve výši 92,5 milionů korun. Při tomto tempu tak nemohu vyloučit možnost, že příjem žádostí bude ukončen dříve než na konci října,“ uvedl Ladislav Valtr, radní pro regionální rozvoj a evropské fondy. Vyčerpáním prostředků ale šance občanů na získání dotace na výměnu starého kotle nekončí. V programovém období 2021–2027 budou kotlíkové dotace s velkou pravděpodobností pokračovat. Nastavení jejich budoucí podoby stát ještě řeší.

Pardubický kraj se navíc souběžně uchází o další finanční prostředky ve výši 70 milionů korun v rámci programu Nová zelená úsporám. Zájemci o kotlíkové dotace najdou více informací na adrese [www.pardubickykraj.cz/kotlikove-dotace](http://www.pardubickykraj.cz/kotlikove-dotace).

**Pavla Sedláková**

## KAMENICTVÍ Litomyšl

Precizní práce za nejlepší ceny!

- Urnové pomníky (žula)
- Jednohroby, dvojhroby (žula)
- Panelové hroby + výkop
- Nápis (zlato, stříbro)
- Lucerny, vázy, schránky na urny
- Desky na grilování
- Broušení terasových dílů

**Široký výběr materiálů a řešení dle katalogů nebo vlastních nákresů!**

**Vladimír Knap ml.**

Výrobní areál: Janov u Litomyšle 368

tel. 775 138 777  
[www.kamenictvi-litomysl.cz](http://www.kamenictvi-litomysl.cz)

# Kdy bude Smetanova Litomyšl? „V létě,“ říkají pořadatelé

strana 1 >

## Klíče od domova

„Podtitulem 63. ročníku festivalu jsou Klíče od domova. Vnímáme je jako symbol, jako pouto k místu, které je každému člověku tím nejposvátnějším,“ nechává návštěvníky do kořenů dramaturgie nahlédnout umělecký ředitel festivalu Vojtěch Střítecký a svůj záměr představuje hned na konkrétní skladbě. „Myslím si, že kompozicí, která pro nás Čechy tyto hodnoty symbolizuje opravdu reprezentativně, je Smetanův cyklus symfonických básní Má vlast, který zazní na festivalu hned dvakrát. V podání České filharmonie a také v úpravě pro čtyřruční klavír.“



Adam Plachetka



A nejen Smetanou se může program pyšnit. Nabízí mnohé další hudební lahůdky a výkony špičkových umělců: koncert fenomenálního pěvce Charlese Castronova, dále například Pavel Haas Quartetu, Adama Plachetky či Collegia 1704. Divadla přivezou Bernsteinovu West Side Story, Dvořákovu Rusalku, Smetanovu Hubičku nebo třeba Mozartovu Figarovu svatbu.

## Zahrady a výtvarná Litomyšl

Na své návštěvníky myslí i volně přístupná doprovodná scéna Festivalové zahrady. „V letošním roce jsme se rozhodli navázat na koncept podvečerních koncertů v trávnicích a jejich nabídka jsme ještě rozšířili,“ vypráví dramaturgyně zahrad Petra Soukupová. Zve na Anetu Langerovou, Novoměstskou filharmonii, Východočeský akademický orchestr nebo kapelu Jelen. „Celodenní víkendové programy připravujeme ve spolupráci s našimi partnery a těšit se tak můžete i na pravidelná čtení divadla Drak, hudební dílny nebo na oblíbené plyšové televizní kamarády.“

Smetanova výtvarná Litomyšl do města opět pozvala přední české výtvarníky, kteří využijí snad každý místní výstavní prostor. A jak popisuje ředitelka Městské galerie Martina Zuzánková, výstavním sálem se znovu stane i samotné město: „Ve veřejném prostoru budou vystavovat Eva Kořátková, Milena Dopitová, Richard Wiesner a mnoho dalších.“

## Předprodej a kompletní program

U příležitosti odtajnění hlavních programových titulů vydal festival brožuru s přehledem nejzásadnějších pořadů. Kompletní program s přesnými termíny mohou příznivci festivalu očekávat 17. května, předprodej vstupenek pak bude zahájen 26. května. Programový přehled najdete na webu smetanovalitomysl.cz, zmíněnou tiskovinu získáte například ve stojanech na Smetanově náměstí či u průchodu k zámku.

Eva Píknová

foto: Marek Olbrzymek a František Renza

## Letní baroko jisté nejisté

Navzdory velmi nejisté situaci, která panuje nejen v kulturní sféře, připravuje litomyšlské proboštství šestý ročník letního duchovně-kulturního festivalu Litomyšlské dny barokní tradice. Pokud to epidemiologická situace dovolí, ve dnech 15. – 22. srpna opět Litomyšl ožije barokem, tentokrát však s notnou příměsí renesance. V roce 2021 si totiž Pardubický kraj připomíná pětisté výročí úmrtí Viléma II. z Pernštejna projektem „500 let renesance ve východních Čechách“, jehož bude i náš barokní festival součástí. Přizpůsobena tomu bude ze-

jména hudební složka festivalu, která přinese díla pozdně renesančních skladatelů, domácích i zahraničních. Samozřejmě součástí programu budou kromě přednášek [jedna z nich nás letos zavede ke kostelním zvonům v Čisté] i náboženské akce a svou účast přislíbil titulární biskup litomyšlský Mons. Pavel Konzbul. Chybět nebude ani oblíbený program pro děti. Více zatím prozrazovat nechceme, definitivní program Litomyšlských dní barokní tradice 2021 bude zveřejněn na počátku června.

Vítek Večeře



## Škola Trading Centre získala akreditaci Erasmus

Je to již rok, co se kvůli pandemii přesunula výuka ze školních lavic domů k počítačům. Během jarní části pandemie vládlo přesvědčení, že jde jen o zaškobrtnutí ve světě, který máme plně pod kontrolou a není třeba na našich zvyklostech zas tak moc měnit. Podzimní a zimní fáze ukázaly, jak jsou tyto jistoty vratké a že styl života, na který jsme si zvykli, není samozřejmý. Přesto ale věříme, že svět se zase vrátí do normálu a budeme moci fungovat jako za „starých dobrých časů“.

Naší prioritou vždy bylo zapojení školy do mezinárodních projektů mobility, a proto, když Evropská komise vyhlásila jednu z novinek

programu Erasmus+ pro roky 2021–2027, tzv. akreditaci Erasmus, neváhali jsme ani chvíli a podali žádost opírající se o evropskou internacionalizační strategii školy. K získání akreditace jsme vypracovali plán pro provádění vysoce kvalitních mobility, které chceme dále využívat ke kvalitnější nabídce odborného vzdělávání.

Dobrych zpráv v této době není nikdy dost, a tak se s vámi rádi o jednu podělíme: patříme mezi několik málo středních škol v ČR, které velmi cennou akreditaci Erasmus získaly. Pro naše žáky to znamená, že se v následujících letech mohou těšit na celou řadu mezinárodních pří-

ležitostí, například na vzdělávací pobyty na partnerských zahraničních školách nebo na nabídky krátkodobých i dlouhodobých stáží. Pro vyučující znamená akreditace možnosti dalšího vzdělávání, ať už v jazykové oblasti, nebo v odborné sféře. Díky grantům poskytnutým z programu Erasmus bude moci vycestovat opravdu každý, kdo má zájem se rozvíjet, neltuje úsilí a práce navíc, je aktivní a má dobré nápady.

Doufáme, že se epidemická situace brzy uklidní, abychom tuto skvělou příležitost mohli naplno využít.

Ivana Zemanová, ředitelka školy

# Doneste svůj starý mobil a pomozte Jedličkovu ústavu!

Máte doma nepoužívaný mobil, tablet, kabely nebo nabíječku a nevíte co s nimi? Doneste nám je do Lidového domu v úterý a čtvrtek mezi 9-12 a 14-17 hod. nebo na Respitní péči Jindra mezi 8-17 hod. po celý týden.

Sběr probíhá od 15. března do 22. dubna v rámci Dne země v kampani Čas pro přírodu. Cílem je sesbírat 5 tisíc mobilů. Společnost Remobil pak za každý přístroj věnuje 10 Kč, takže společně můžeme přispět 50 000 Kč Jedličkovu ústavu a školám.

A kolik se uspoří sběrem 5 tisíc mobilů? Konkrétně 7,9 tun nevypuštěného CO<sub>2</sub> do ovzduší, 149 tisíc litrů pitné vody, 800 hodin práce pro

hendikepované nebo jinak špatně uplatnitelné osoby na trhu práce, 48 tisíc kilometrů najetých průměrným automobilem a zmíněných 50 tisíc Kč pro Jedličkův ústav a školy.

Před odevzdáním vašeho mobilu se navíc můžete zaregistrovat do soutěže o telefon v hodnotě 10 000 Kč - <https://remobil.cz/soutez/>. Více informací o celém projektu naleznete na <https://remobil.cz/casproprirodu/>.

Zabijte tři mouchy jednou ranou - vyhodte nepotřebnou věc, pomozte životnímu prostředí a přispějte na dobrou věc! Moc děkujeme.

**Veronika Peterková**

## Zapojte se a přispějte na dobrou věc!

V knihovně sbíráme staré nepotřebné mobily. Jedná se o projekt REMOBIL, který funguje v celé České republice.

Hlavním cílem je změna stavu, kdy se telefony hromadí v domácnostech a znamenají tak do budoucna environmentální problém. Proto je snaha nabídnout všem co nejjednodušší způsob, jak se nepotřebných telefonů zbavit.

Zároveň se z každého telefonu přispívá 10 Kč na charitativní účely (ve prospěch Jedličkovu ústavu a škol) a díky recyklaci mobilů dochází k opětovnému využití surovin. To v součtu znamená například významné úspory vody a snížení produkce ekvivalentu CO<sub>2</sub>. Oboje vzniká nebo se spotřebovává při těžbě nerostných su-

rovin nutných pro výrobu, například nových mobilních telefonů.

Pokud tedy máte doma starý nepotřebný mobil, tablet či nabíječku, doneste je do knihovny, kde je nyní sběrné místo. Zařízení můžete hodit do biblioboxu nebo po zazvonění odevzdat přímo pracovníci knihovny (v provozní době). Po 22. 4. se sebraná zařízení odvezou k recyklaci. Projekt REMOBIL zaručuje recyklaci a využití sebraných mobilů a také bezpečnou likvidaci osobních dat v mobilech.

Více se o projektu dozvíte zde: <https://remobil.cz/casproprirodu/>

Pokud máte doma starý nepotřebný mobil, neváhejte a přineste ho do knihovny! Prospějete dobré věci!

**Iva Pekníková**

## Na rovinu o duševním zdraví a nemoci

V České republice každý pátý člověk trpí duševním onemocněním, jako jsou schizofrenie, deprese, bipolární afektivní porucha aj. V době pandemie se psychické zdraví Čechů zhoršuje. Nové studie ukazují, že se nyní s psychickými problémy potýká každý třetí člověk. Takové onemocnění omezuje nejen nemocné, ale důsledky dopadají i na ostatní členy rodiny. Jak takovou situaci řešit? Důležité je mít správné informace a sdílet s ostatními lidmi zkušenosti, jak vše zvládli. Takovou možnost vám přináší iniciativa Na rovinu, kterou realizuje Národní ústav duševního zdraví. V době vládních omezení nabízí možnost online setkání a vzdělávání, po skončení pandemie bude možnost i osobních setkání.

Jaké vzdělávání je v nabídce? Pro lidi s dušev-

ním onemocněním jsou připravené online programy: představení metody Zotavení, beseda Moje jméno není diagnóza a Můj kufřík péče o duševní zdraví.

Pro rodinné příslušníky lidí s duševním onemocněním jsou připravené online programy: představení metody Zotavení, beseda Nejsme v tom sami a Moje pomoc má své hranice.

Neváhejte a obraťte se na regionální specialistky iniciativy Na rovinu pro Pardubický kraj, které vám sdělí bližší informace. Sledujte [www.facebook.com/iniciativanarovinu](http://www.facebook.com/iniciativanarovinu) a [narovinu.net](http://narovinu.net)

**Leona Hovorková,**

[leona.hovorkova@nudz.cz](mailto:leona.hovorkova@nudz.cz), tel. 605 128 091

**Alžběta Šustr Feyfarová,**

[alzbeta.sustr@nudz.cz](mailto:alzbeta.sustr@nudz.cz), tel. 775 141 989

## ROZPIS SLUŽEB

### LSPP - dospělí

[soboty, neděle, svátky 8.00 – 13.00]

V Litomyšlské nemocnici

v přízemí budovy N, tel. 461 655 319

Ne 4. 4. MUDr. Dejdarová

Po 5. 4. MUDr. Dejdarová

So 10. 4. MUDr. Sláma

Ne 11. 4. MUDr. Dejdarová

So 17. 4. MUDr. Novotná

Ne 18. 4. MUDr. Dejdarová

So 24. 4. MUDr. Přichystalová

Ne 25. 4. MUDr. Jindrová

So 1. 5. MUDr. Novotná

Ne 2. 5. MUDr. Jindrová

So 8. 5. MUDr. Přichystalová

Ne 9. 5. MUDr. Kašparová

### LSPP - děti a dorost

[soboty, neděle, svátky 8.00 – 13.00]

V Litomyšlské nemocnici v budově P

tel. 461 655 258

Ne 4. 4. MUDr. Pilařová

Po 5. 4. MUDr. Filová

So 10. 4. MUDr. Kopecká

Ne 11. 4. MUDr. Mareš

So 17. 4. MUDr. Hájková

Ne 18. 4. MUDr. Sadílková

So 24. 4. MUDr. Filová

Ne 25. 4. MUDr. Šichová

So 1. 5. MUDr. Švábová

Ne 2. 5. MUDr. Cacková

So 8. 5. MUDr. Filová

Ne 9. 5. MUDr. Hájková

### Lékárny v době LSPP

[soboty, neděle, svátky 8.00 – 13.00]

Ne 4. 4. Ústavní lékárna, 461 655 530

Po 5. 4. Ústavní lékárna, 461 655 530

So 10. 4. Na Špitálku, tel. 461 615 034

Ne 11. 4. Ústavní lékárna, 461 655 530

So 17. 4. U Nemocnice tel. 461 615 617

Ne 18. 4. Ústavní lékárna, 461 655 530

So 24. 4. U Slunce, tel. 461 612 678

Ne 25. 4. Ústavní lékárna, 461 655 530

So 1. 5. U Anděla strážce, 461 615 457

Ne 2. 5. Ústavní lékárna, 461 655 530

So 8. 5. Na Špitálku, tel. 461 615 034

Ne 9. 5. Ústavní lékárna, 461 655 530

### Stomatologie

[soboty, neděle, svátky 8.00 – 11.00]

3. – 4. 4. MUDr. Králová Zdena

Litomyšl, Družstevní 69, 461 100 497

5. 4. MUDr. Cacek Tomáš

Trstěnice 184, tel. 461 634 157

10. – 11. 4. MDDr. Elčknerová Irena

Polička, 1. Máje 606, tel. 733 152 435

17. – 18. 4. MUDr., MBA Feltlová Eva

Bystré, nám. Na Podkově 25, 606 182 715

24. – 25. 4. MUDr. Adamec Stanislav

Polička, Hegerova 373, 461 725 987

1. – 2. 5. MDDr. Kašpar Miroslav

Polička, Růžová 195, tel. 775 724 524

8. – 9. 5. MUDr. Kašparová Leona

Polička, Růžová 195, tel. 775 724 524

## KOMINICTVÍ LITOMYŠL



**ŠTĚPÁN LNĚNIČKA**

- Rekonstrukce komínů
- Čištění komínů
- Prohlídky dle vyhlášky č. 34/2016
- Vložkování komínů
- Frézování komínů

**Tel. 728 675 475**

email: [kominictvi.lnenicka@email.cz](mailto:kominictvi.lnenicka@email.cz)



Litomyšl - Město pro lidi



Lilie

# Soutěž Lázeňské prameny pokračuje i v roce 2021!



**K lázním patří neodmyslitelně i léčivé prameny. Takovým pramenem však nemusí být jenom voda z termálního zdroje, duši léčí především pozitivní energie, zklidnění, pozapomenutí na starosti a dobrá nálada. Někdy pomůže i dobré jídlo a pití. Zvláštní skupinou litomyšlských lázeňských pramenů jsou právě prameny gurmánské.**

Zájemci o tento druh pramenů budou moci až do konce roku 2021 navštěvovat restaurace a za

konzumaci speciálně pro lázeňské hosty připravených nápojů či pokrmů sbírat razítka do svých hracích karet. Hrací kartu si můžete stáhnout i na [www.lazneducha.cz](http://www.lazneducha.cz) či [www.litomyysl.cz](http://www.litomyysl.cz). Pro zařazení do slosování budete potřebovat minimálně 5 razítek z uvedených litomyšlských pramenných míst. Objednáte-li si na daném místě speciálně pro vás připravený lázeňský nápoj či pokrm, získáte razítko do hrací karty. Po splnění podmínky nám vyplněnou hrací kartu zašlete na [lazneducha@litomyysl.cz](mailto:lazneducha@litomyysl.cz). Kartu mů-

žete doručit i poštou nebo osobně na adresu Město Litomyšl, Odbor kultury a cestovního ruchu, Bří Šťastných 1000, Litomyšl. Do slosování o hodnotné ceny budou zařazení ti, kteří zašlou správně vyplněnou hrací kartu nejpozději do 31. prosince 2021. Vítězové budou odměněni hodnotnými cenami poslední dubnovou sobotou 2022 v rámci Zahájení litomyšlské lázeňské sezóny. Výherci budou o výhře informováni minimálně 15 dní před konáním akce.

**Michaela Severová**

- 1. Pramen Zdeňka Kopala**  
**Bobo Cafe** - čerstvě presovaná štáva s mladým ječmenem a zákuskem  
Andělská roláda
- 2. Pramen Terézy Novákové**  
**Restaurace a Minipivovar Veselka**  
- Litomyšlské pivo
- 3. Klášterní pramen**  
**Restaurace Pod Klášterem**  
- kvasnicové pivo Erdinger z německého rodinného pivovaru
- 4. Pramen pomoci a Pokory**  
**Vinotéka a vinárna U Mydláře** - kdo André či Cabernet pije, ten zdravěji žije
- 5. Pramen Bedřicha Smetany**  
**Zámecké sklepení** - víno Chateau Litomyšl
- 6. Pramen Na Chuť**  
**Nachuť Foodtruck**  
- cokoliv z naší klasiky - burgery, hotdogy, zkrátka vše co Vám chutná!
- 7. Pramen Josefa Váchala**  
**Literární kavárna Na Sklípku**  
- pivo Pilsner Urquell
- 8. Muzejní pramen**  
**Bůůů Café** - sladké palačinky nebo vafle
- 9. Pramen M. D. Rettigové**  
**Chocco Caffé** - horká čokoláda [53%] se šlehačkou
- 10. Pramen starýho Brýdla**  
**Hotel Aplaus** - Restaurace Bohém - 70 g

- Uzený hovězí jazyk, perníková omáčka, bramborové noky
- 11. Prokešův pramen**  
**Antik Hotel Sofia** - Košer slivovice nebo bulharská vínovice - rakija, oboje s vtípem
  - 12. Kafe - pro mysl blahodárný pramen**  
**KAFEMYSL** - letní pramen: osvěžující Coffee & Tonic, zimní pramen: Irská káva pro zahřátí
  - 13. Třináctý pramen** - pramení v létě i v zimě  
**„U Fiška“** - v létě zmrzlina, v zimě svařáček
  - 14. Pramen rektora Stříteského**  
**Klášterní sklípek** - Aperolspritz [tradiční koktejl Prosecca a Aperolu namíchaný podle původní italské receptury]
  - 15. Pramen Josefa Portmana**  
**Portmoneum** - Museum Josefa Váchala - lahodný alkoholický Elixír lázni ducha
  - 16. Pramen pod věží**  
**Beef Burger Litomyšl**  
- hovězí cheeseburger
  - 17. Pramen Lidový dům**  
**Restaurace Lidový dům** - svíčková na smetaně či pomalu tažený hovězí gulášek s domácím houskovým knedlíkem a k tomu točený polotmavý Beránek
  - 18. Pramen hraběnky Marie Manrique de Lara y Mendoza**  
**Alternativní restaurace Rettigovka**  
- lahodná káva či chutná polévka

- 19. Pekelný pramen**  
**Bowling bar Peklo** - jakýkoliv pokrm z pekelné nabídky
- 20. Pramen Bohdana Kopeckého**  
**Sýrárna Litomyšl** - delikatesy
- 21. Sportovní pramen**  
**FotbalPark Litomyšl** - jakýkoliv nápoj z fotbalgolfové nabídky
- 22. Pramen Bambino**  
**Bambino Caffé** - „Bambinokáva“  
espresso s likérem Baileys, zmrzlinou a šlehačkou.
- 23. Havranův pramen**  
**HAVRAN café steak bar**  
- HUGO - osvěžující a lehký alkoholický drink, který zpříjemní váš den
- 24. Ropkův pramen**  
**Pražírna kávy Caffé Delizia** - espresso z čerstvé kávy s grilášovou trubičkou
- 25. Řezaný pramen Bludička**  
**Restaurace Bludička**  
- s láskou točené řezané pivo Bernard
- 26. Pramen Olbrama Zoubka**  
**Městská galerie Litomyšl** - slivovice
- 27. Londýnský vánek**  
**Bar Galerie Garáž** - speciální lázeňský koktejl namíchaný z ginu a tajného mixu džusů



## Hrací karta Lázeňské prameny

jméno a příjmení

telefon nebo e-mail

Vámi poskytnuté osobní údaje budou zpracovávány v souladu s Nařízením Evropského parlamentu a Rady (EU) č. 2016/679 ze dne 27. dubna 2016 o ochraně fyzických osob v souvislosti se zpracováním osobních údajů a o volném pohybu těchto údajů a o zrušení směrnice 95/46/ES [obecné nařízení o ochraně osobních údajů nebo také GDPR] a to pouze za účelem vyhodnocení soutěže „Lázeňské prameny“. Po ukončení soutěže budou veškeré osobní údaje vymazány.

1	2	3	4	5	6	7	8	9
10	11	12	13	14	15	16	17	18
19	20	21	22	23	24	25	26	27

# Lázně ducha do celé republiky! aneb Slavíme 10. narozeniny Lázní ducha Litomyšl

## strana 1 >

Ten bude plný rozhovorů Václava Žmolíka i výborné muziky Jana Smigmatora, kterého doprovodí Honza Steinsdörfer [Chinaski] a asi nejúspěšnější jazzový Čech současnosti Ondřej Pivec [tč. žije v New Yorku a o jeho účasti intenzivně jednáme]. První polovinu pořadu bude živě vysílat Český rozhlas Dvojka, který se stal i mediálním partnerem akce. Celý stream bude k vidění na platformách YouTube či Facebook a nebude chybět ani oblíbená lekce swingového tancování a záběry na krásy lázeňské Litomyšle.

## Lázeňské putování aneb výlety s Českými dráhami

Od začátku dubna budeme zveřejňovat tipy na výlet do měst, která jsou spojená s litomyšlskými osobnostmi. Např. za Bedřichem Smetanou se vypravíme do Jindřichova Hradce, za Olbramem Zoubkem do Prahy, za Pernštejnou do Pardubic či za Zdeňkem Matějem Kudějem na vrch Melechov. Toulat se můžete celý rok a nejpilnější tuláci mohou vyhrát víkendový pobyt na Zámeckém návrší v Litomyšli včetně volňásků do místních pamětihodností, poukázky na nákup sportovního oblečení nebo plavek značky Litex. Podrobnosti od 1. dubna na facebooku a webu Lázní ducha Litomyšl. Hlavním partnerem oslav 10. narozenin Lázní ducha Litomyšl jsou České dráhy, a proto bonusová cena bude věnována těm cestujícím, kteří splní ještě úkol pro „šotouše“ – tedy zájemce o fotografování železnice.

## Slavíme každý sám, ale všichni společně

Rádi bychom vyzvali všechny milovníky Lázní



Obhlídka lokací, ze kterých se bude vysílat pořad Lázně ducha do každého ucha byla velmi důkladná.

ducha Litomyšl, aby s námi trochu vzpomínali, popřáli lázním ducha k narozeninám, poslali nám např. fotku z minulých let v lázeňském kostýmu, zazpívali, zatančili či něco nakreslili. Tou správnou pozitivní energií chceme zaplavit minimálně facebook lázní ducha a ideálně i vaše domácnosti! Pište na e-mail lazneducha@lito-mysl.cz.

Přímo na Toulcově náměstí připravíme výstavu fotografií z uplynulých ročníků Zahájení



**lázně ducha**  
do celé republiky

litomyšlské lázeňské sezóny. Zopakujeme si zde i hesla z průvodů, program či připomeneme Lázeňské oběžníky. Letošní Lázeňský oběžník shrne „jak to všechno začalo“ a bude zaslán do všech domácností v Litomyšli a integrovaných obcích zdarma. Snad i tentokrát bude platit naše heslo: Lázně Litomyšl léčí laskavou legrací!

Pro rodiny s dětmi připravuje Městská galerie Litomyšl detektivní příběh na lázeňských lavičkách. Pravidla hry s pracovním názvem Záhada oživlé mumie naleznete koncem dubna na webu galerie, lázní ducha i města Litomyšl. V rámci posledního dubnového víkendu budou vyhlášeni vítězové soutěže Lázeňské prameny za rok 2019 i 2020. Jako povzbuzení pro místní restaurace, hospody i bary vyhlášíme další ročník této soutěže – v tuto chvíli máme na rok 2021 úctyhodných 27 lázeňských pramenů!

## Připravujeme podzimní Litomyšlskou veselici

Uvědomujeme si, že jedním z nejsilnějších bodů Zahájení litomyšlské lázeňské sezóny je setkávání a sdílení zážitků ve stejný čas na stejném místě. Koncem letošního dubna to zcela jistě možné nebude. A proto jsme zároveň zahájili přípravu druhého ročníku Litomyšlské veselice, kterou plánujeme opět na první víkend v září. Podobně jako v roce 2020 bychom i na začátku letošního podzimu spojili myšlenky lázní ducha a chutě i vůně Gastronomických slavností M. D. Rettigové, které si v letošním roce také připomínají 10. narozeniny.

Za přípravný výbor **Michaela Severová**,  
vedoucí odboru kultury a cestovního ruchu

## Augustova tiskárna – cenný kus historie našeho města

Málokterá stavba v samém srdci Litomyšle nabízí tolik protichůdných momentů jako Augustova tiskárna. V posledních dvaceti letech chátrající kulturní památka nabízí z nejvyšších pater nádherné výhledy na opravenou, úžasně rozkvetlou Litomyšl. Více než celé půltisíciletí plné zmínek a přesných částek o hodnotě domu i jeho majitelích napříč staletími je ve velkém kontrastu s tím, kolik otázek o jeho stavební historii zůstává i nadále nezodpovězených. Jeho poslední, velmi krátká historická etapa, znamenající výrazné stavební chřadnutí domu, je opakem toho, co v příštích letech objekt čeká.



Kostelní náměstí – fotografie z let 1850–1865 zachycuje podobu Augustovy tiskárny před požárem v roce 1865, Regionální muzeum Litomyšl, inv. č. 22P-X13-7

Rekonstrukce, zpřístupnění a oživení všemi, kdo rádi tráví svůj čas v místech, která jsou výjimečná svým geniím loci.

První písemnou zmínku o domě patřícím Matěji Soukeníkovi uvádí k roku 1493 ve své Topografii města Litomyšle August Sedláček. Už před rokem 1516 se o domě, tehdy patřícím Janu Waczlawkovi, hovoří jako o domě „Na Kuklíku“. V průběhu staletí měnil Kuklík své majitele často, a tak jmenujeme alespoň ty nejvýznamnější. V roce 1618 prodali Václav a Pavel Sedlčanští ze Sedlčan dům knihaři polského

původu Adamu Graudencovi. Díky tomuto prodeji se poprvé dozvídáme o existenci předdomního sklepa, jenž ale součástí prodeje nebyl – Sedlčanští si jej ponechali. A zároveň se dům poprvé dostává do přímé souvislosti s tiskařským řemeslem. Mimořádně sklep ke Kuklíku přikoupil až jeho další majitel, impresor Jan Ryk, a to v roce 1626. Předdomní sklep vede do sklepních prostor pod domem, kde se nachází zdroj vody a jedná se o jedno z nejstarších míst celého objektu.

29. ledna 1775 dům zakoupil tiskař Václav Tureček, který jej někdy v 1. třetině 19. století výrazně přestavěl. V roce 1815, rok po tragickém požáru, kdy se v domě udusilo několik členů Turečkovy rodiny a čeledě, dům postoupil svému synu Janovi, který jej vlastnil až do roku 1836. V létě 1852 se majitelem tiskárny stal Antonín Augusta, zeť předchozího majitele Františka Bergra. Slavná Augustova éra, okořeněná spory s Boženou Němcovou, jejíž Sebrané spisy v čele s Babičkou v letech 1862 a 1863 Augusta vydal, ovšem nebyla důvodem, proč se dnes objektu říká Augustova tiskárna. Augustův krach vedl k nucenému prodeji, ve kterém jej zakoupila Josefa Bergrová, Augustova tchyně, a dala jej do správy své dceři Františce, Augustově manželce, od které Augusta utekl spolu s milenkou za oceán. Po smrti Josefy Bergrové v roce 1874 jej Františka Augustová zdědila a i nadále tiskárnu provozovala. Až v roce 1889 převzal podnik její syn, Vladimír Augusta, jehož čtyři desetiletí trávající éra prosperity podniku dala objektu jméno, které si udrželo dodnes. O tom ale příště.

**Michal Šimek**,

Muzejní spolek Augustova tiskárna



Votivní obraz Litomyšle – detail s pohledem na dům Kuklík při požáru města roku 1735, Regionální muzeum Litomyšl, inv. č. 20A-9

## Poděkování za Primátorku

Zatímco svět se oklepává, otevírá a pro letošní rok vyhlíží nejmohutnější hospodářský růst od druhé světové války, v Evropě a hlavně v Česku můžeme zatím snít o tom, že léto už třeba bude docela normální – pokud se tedy léta ve zdraví dočkáme. Jedna z věcí, o které s dětmi sníme (když náhodou spíme), je, že budeme zase moct chodit na Primátorku hrát si na velikém hřišti, trampolínách a možná dokonce i skákacím hradě.

Moje nejvýraznější dětská vzpomínka na Primátorskou hráz je šermířské vystoupení a bitva o nějaký hrad, snad to bylo dobývání Kozmické tvrze, Točnick nebo něco docela jiného. Možná tam byl i Karel IV? Detaily si už nepamatuji, ale byli tam rytíři na koních, na hrázi postavená dřevěná tvrz a na svazích kolem polovina města. Kromě toho si ale o Primátorce nevybavuji nic. Jako děti jsme tam nechodili, protože tam nic nebylo.

Dnes je Primátorka místo, kam mohu za dobrého počasí vzít děti všeho věku a skvěle si odpočinout pod slunečníkem na bílém písku. Nejsložitější pro mě je pak návrat domů, když mi žena volá, že je hotová večere, ale děti se ne-

chtějí z pláže, skákacího hradu nebo od kamarádů hnout. Protože na Záhradí žádná větší dětské hřiště není, Primátorka je neocenitelná pro nás a spoustu lidí, se kterými jsem o ní kdy mluvil – a to z celé Litomyšle.

O Primátorku pečuje pan Wetter, který nejenom připravuje pro děti a dospělé úžasné atrakce a zábavu, ale díky kterému je také celý areál krásný pro kolemjdoucí – je to vlastně úhledně udržovaný parčík, který hezky navazuje na lesopark Černé hora. Pan Wetter je navíc neskuřečně ochotný a udržuje i přilehlé městské pozemky a cesty tak, aby nebyly zamořené klíšťaty.

Rád bych tedy panu Wettrovi poděkoval a popřál mu hodně sil vzhledem k situaci, která je pro obor jeho podnikání velmi obtížná. I u nás v Česku je ale už jisté, že Covid nakonec porazíme a nejspíše do dvou let dosáhneme bohatství, které bychom měli bez Covidu. Většina podnikatelů, kteří to přežijí, uvidí ve druhé polovině letošního roku a celý příští rok zdaleka nejvyšší tržby v historii. Mezitím nám ale nezbyvá než se těšit a doufat, že naše oblíbené podniky v létě zase otevřou. **Tomáš Havránek**

## Zámecká zed'

Vážení, nedá mně to, abych se opět neozval k „opravené“ zámecké zdi. Může, prosím, někdo odpovědět, jací experti byli v komisi, která určovala a schvalovala, jak se bude zámecká zed' opravovat? Kolik komisi se bude ještě scházet, kolikrát se ještě bude zed' opravovat, než bude opravena pořádně? Kdo je odpovědný za všechny tyto, myslím, zásadní chyby a chybná rozhodnutí, která se tam při opravě stala a stále dějí? Proč se takto doslova plýtvá nemalými finančními prostředky daňových poplatníků – a v dnešní obzvláště nepříznivé době? Obyčejnému amatérskému stavebníkovi dá rozum, že tímto způsobem opravit a nahradit kamennou zed' v tomto případě nelze: když se kámen nahradí omítnutou obyčejnou pálenou cihlou, do které může lehce zatékat – a zatéká – voda. Cihla a omítka tak nasákne vodu a v zimě následně odmrzne. A to opomímám již dřívější problémy. To je naprosto diletantství. A to ještě u památky UNESCO! Opět se ptám, jací to byli „odborníci“, kteří toto schválili? Proč se na opravu, když už se musela provést, nepoužil opět kvalitní lícovaný kámen, ale místo něj naprosto i vzhledově nevhodné omítnuté cihly?

Děkuji za vysvětlení.

**Jaroslav Šauer**

## Starosta v online výuce ZŠ Zámecká

I v době distanční výuky probíhají na ZŠ Zámecká hodiny s nadanými žáky. Potkáváme se společně online a pracujeme na zajímavých tématech nad rámec běžné výuky. V jedné z takových hodin si žáci povídali s panem starostou. Nemohli jsme jej sice navštívit osobně, i online setkání však přineslo zajímavé povídání o všem, na co se žáci chtěli zeptat. Navíc si všichni mohli vyzkoušet vést rozhovor se starostou města, což se každý den nestává. A co vlastně žáky zajímalo? Například to, zda se pan starosta těší na Velikonoce a jak je bude trávit, jaké je jeho nejoblíbenější jídlo, jak to vypadá s výstavbou dálnice, obchodních center, cyklostezek, případně volnočasových míst v Litomyšli a jejím okolí. Věříme, že žáky povídání zaujalo. Panu starostovi děkujeme, že si na nás i v této době našel čas. **Monika Lipavská**

## Společné testování nejen v rámci spolku Made in Litomyšl

Když v březnu vyhlásila vláda povinné testování firem s postupným náběhem dle počtu zaměstnanců, začaly se místní společnosti obratem zajímat o možnosti testování v místní nemocnici. Jedním z prvních impulsů byla aktivita starosty Dana Brýdla, který všem firmám, nejen v rámci spolku Made in Litomyšl, nabízel počáteční pomoc při komunikaci s Nemocnicí Litomyšl. Snaha vybudovat testovací prostory pouze pro firmy přímo ve zdravotnickém zařízení bohužel díky časové a personální náročnosti, objemu testovaných lidí i stávající nelehké situaci v místní nemocnici nebylo možné. Nicméně z této aktivity vzniklo spojení několika firem, které začaly testování řešit společně. Největší pomoc nabídla společnost Saint Gobain Adfors CZ s.r.o., která testování začala provádět jako první. Zdarma poskytla své prostory pro testování i dalším a s prvním testová-

ním poradila i jiným subjektům v Litomyšli, konkrétně tiskárně H.R.G. a firmě youngblock. Velké díky patří personální ředitelce společnosti pí Lucii Vejačkové. Spolupráce litomyšlských firem tím však neskončila a pokračuje dál. V průmyslové zóně v prostorách H.R.G. probíhá testování i ostatních společností, jmenovitě Kovo, SKM, Phatec a youngblock.

Je nutné zmínit, že uvedená spolupráce firem je bezplatná. Žádná společnost si za svoji podporu ani pomoc nic neúčtuje. Krásný příklad spolupráce firem nejen mezi členy spolku. Spolek Made in Litomyšl byl založen s cílem propagovat město, firmy a lidi zde žijící a jedním z hlavních motivů založení spolku byla i vzájemná spolupráce nejen na případných obchodních projektech, ale i v rovině lidské pomoci. Za spolek Made in Litomyšl ještě jednou všem děkujeme. **David Edlman, ředitel**

## Používáme elektrické spotřebiče

Elektrickou energii jsme se věnovali již v minulých obdobích v souvislosti s problémy okolo elektrických instalací. Byli bychom špatní rádci, kdybychom neupozornili i na nebezpečí při používání v současné době velmi rozšířených spotřebičů včetně nabíječek mobilních telefonů a podobně. Vždyť jejich počet neustále roste, zatímco lehkomyšlnost a neopatrnost při zacházení s nimi přetrvává. A tak stoupá i počet požárů zaviněných poruchami elektrospotřebičů nebo jejich nesprávným používáním.

Například nabíjet mobilní telefon v blízkosti velmi hořlavých předmětů není vhodné, protože při jeho nabíjení může dojít ke zvýšení teploty a předmět může vzplanout. Obecně je lepší mo-

bilní telefony či jiná přenosná zařízení nabíjet přes den pod dohledem.

Velmi rozšířené jsou také rychlovarné konvice, kávovary a jiné elektrické spotřebiče. Před zahájením jejich sériové výroby prošly všechny tyto výrobky přísnými zkouškami, na jejichž základě k nim byly vydány návody k obsluze. Ty jsou pro uživatele závazné a za jejich nedodržení nesou plnou odpovědnost. Pro bezpečný provoz stačí většinou jen málo: umístit je na nehořlavé podložce, nepoužívat je v blízkosti hořlavé látky a mít je pod dohledem. Když elektrický spotřebič splní požadovaný úkon, nezapomeňme ho v roztržitosti vypnout, což jsou četné příčiny požárů. Elektrické spotřebiče nikdy nepoužívejme k jiným

účelům, než pro které jsou určeny od výrobců. Zvláštní kapitolou jsou akumulární kamna a olejové radiátory. Jsou také naprosto bezpečné, ale o opaku se mohli přesvědčit ti, kdo na nich sušili oděvní svršky nebo jiné hořlavé látky. Velké požární nebezpečí představují elektrické teploměry a přímotopy. Často si při jejich používání neuvědomujeme energii sálavého tepla, schopného zapálit i předměty od nich vzdálenější.

Velkým hazardem je používání poškozených elektrospotřebičů včetně prodlužovacích kabelů. Nejsmutnějšími částmi statistik jsou bezesporu řádky o zraněných či usmrčených spoluobčanech.

**Karel Zeman**



# Inzerce zdarma pro místní podnikatele a živnostníky

Stejně jako na jaře a podzim loňského roku nabízíme inzerci zdarma pro místní podnikatele a živnostníky. V Lilií můžete opět dát zdarma vědět o fungování svého byznysu do více než 4500 domácností v Litomyšli. Uzávěrka pro zatím poslední vydání s touto nabídkou pomoci je 21. dubna. Co je potřeba splnit?

a) rozměr inzerátu je max. 58 x 70 mm (šířka x

výška) a musí být v souladu s požadavky na standardní inzerci

b) tato inzerce bude zdarma poskytnuta pouze fyzickým či právnickým osobám, které mají trvalé bydliště či sídlo v Litomyšli, v integrované obci nebo podnikají v Litomyšli

c) na otištění inzerci není v souladu se statutem městského zpravodaje nárok, do tisku budou inzeráty dávány podle pořadí, v jakém

je občané pošlou na e-mail: [lilie@litomysl.cz](mailto:lilie@litomysl.cz), není možné požadovat rezervaci místa

e) každá osoba či subjekt může využít této nabídky pouze jednou, v případě nejasností rozhoduje o otištění či neotištění redakce zpravodaje

f) nabídka se nevztahuje na kulturní, společenské či sportovní akce, není možné zdarma otisknout nabídku zaměstnání. **-red-**



**Hotel APLAUS**  
Otevřený pro pracovní cesty s prohlášením hosta.

**Restaurace BOHÉM**  
Rozvoz & výdejní okénko.

**APLAUS Market - NOVINKA!**  
Homemade delikatesy až na Váš stůl!

[www.hotelaplus.cz](http://www.hotelaplus.cz) ☎ +420 461 614 900



OD ROKU 2010  
**ŘEZNÍK & UZENÁŘ**  
SŁOUPNICE

**KVALITA, KTEROU  
POZNÁTE PODLE CHUTI**

Navštivte nový  
masážní salón v Litomyšli

**Masáže** 

Ladislava Třasáková

v příjemných prostorách studia "eN"  
Smetanovo nám. 69, Litomyšl

se můžete těšit na:  
sportovní a relaxační masáže

terapií pro celé tělo  
OSTEODYNAMIKA®

masáže proti celulitidě  
MADEROTERAPIE

Objednání na tel. 603 548 662  
[www.animaldom.cz](http://www.animaldom.cz)



**Nově otevřený  
farmářský  
krám,**

kde najdete lahodné, ručně vyráběné mléčné výrobky z našich farem a další poctivý sortiment od našich partnerských dodavatelů.

Těšíme se na Vaši návštěvu každý  
čtvrtek 09.00 – 17.00, pátek 09.00 – 17.00  
a sobotu 9.00-12.00

Smetanovo náměstí 30, Litomyšl

Pro více informací navštivte náš instagram  
[@zfarmylitomysl](https://www.instagram.com/zfarmylitomysl) nebo facebook  
Z Farmy Litomyšl.

Více o našich farmách naleznete na webu  
[www.farmatesany.cz](http://www.farmatesany.cz) a [www.farmababina.cz](http://www.farmababina.cz)



**• VÝDEJNÍ OKÉNKO OTEVŘENO  
KAŽDÝ VŠEDNÍ DEN OD 11.00**

**• ROZVOZ PO LITOMYŠLI ZDARMA**

**• POLEDNÍ MENU NEBO POKRMY  
ZE STÁLÉHO JÍDELNÍHO LÍSTKU**

**• MÁTE DOMA OSLAVU? RÁDI VÁM  
ZAJISTÍME MENU DLE VAŠICH  
PŘEDSTAV I DODÁNÍM**

**OBJEDNÁVKY NA TELEFONU  
734 670 355 NEBO 461 615 338  
WWW.ZLATAHVEZDA.COM  
ZLATA.HVEZDA@LIT.CZ**



**DŮM SPORTU STRATÍLEK**

**PLNĚ SKLADY KOL  
A ELEKTROKOL!**

**VÝDEJNA E-SHOPU  
OTEVŘENA**

**S VÝBĚREM POMŮŽEME  
606 613 399**

[www.stratilek.cz](http://www.stratilek.cz)

**Fplan**  
projekty a stavby s.r.o.  
Litomyšl

**projekční a realizační  
firma ve stavebnictví**

[www.fplan.cz](http://www.fplan.cz)  
**mail: [fplan@fplan.cz](mailto:fplan@fplan.cz)  
tel: 737 256 126**

**Nabízíme ucelené portfolio služeb  
spojené s přípravou a realizací  
stavebního záměru investora.**

**AUTOSERVIS Litomyšl**  
**ŽABOKRTSKÝ FRANTIŠEK**

ul. Trstěnická 932,  
areál býval. Silnic nyní DUKOR

Provádíme:

- měření EMISÍ BENZÍN všech typů vozidel
- měření EMISÍ LPG + BENZÍN
- revize LPG a výměna filtrů LPG
- seřízení řídicích jednotek LPG
- renovace zažloutlých světlometů
- roční prohlídky – diagnostika
- příprava na STK, odvoz na STK

mobil: 604 335 830 – p. Žabokrtský

**PATVARY**

PŮJČOVNA SVATEBNÍCH A PARTY DEKORACÍ

Slavobrány s vlastním motivem  
Fotokoutek (Fotopad)  
Svatební stromy  
Dřevěné cedulky k narození miminka

[chci@patvary.cz](mailto:chci@patvary.cz)  
732 198 708

**PATVARY.CZ**

## Společně s orchestrem Police Symphony Orchestra nabídneme bezpečnou kulturu

Orchestr Police Symphony Orchestra z Police nad Metují nabídne od 13. dubna bezpečnou kulturu i u nás v Litomyšli.

Cesta ke kultuře je v posledním roce trnitá a ne všechno dokáže zprostředkovat on-line prostor, ale i za něj budme vděční. Mladí hudebníci z Police Symphony Orchestra (PSO) z Police nad Metují se také nevzdávají a připravili projekt „Na viděnou!“ a než se budou moci se svými posluchači potkat tváří v tvář, rozhodli se vstoupit do veřejného prostoru s novým typem kulturního využití. Tentokrát si dali za cíl oživit plakátovací plochy speciálními plakáty, které vás díky své interaktivní složce mohou přenést do koncertních sálů.

Série plakátů totiž obsahují unikátní QR kódy, které budou výtvarně zpracované. Pod každým z nich se skrývá jiná skladba z koncertů Police Symphony Orchestra a většina mobilních zařízení je umí intuitivně načíst. Pokud kód načtete, uvidíte převážně koncertní provedení skladeb, které má orchestr takzvaně v šuplíku, s milými hosty, jako jsou například Vendula Přihodová, Jan Cina, Kühnův smíšený sbor, Balet Národního divadla a mnoho dalších.

Potkat se s plakáty bude možné od dubna ve městech a obcích, která se připojí k projektu „Na viděnou!“. Pro zprůjemnění procházky pak bude stačit mobilní telefon, v něm přístup k internetu a volba trasy tak, abyste objevili



všechny hudební dárky, které pro vás Police Symphony Orchestra připravil. Variant „hrajících plakátů“ je hned několik a nabídnou vám i u nás v Litomyšli sice zaznamenanou, ale přesto vlastně živou kulturu. Tak na viděnou!

[www.policesyphonyorchestra.cz/navidenou](http://www.policesyphonyorchestra.cz/navidenou)  
**Michaela Severová**

## Poslední únorový týden byla Školamyšl „vzhůru nohama“

Obecně slovo „vzhůru nohama“ informuje, že něco není v pořádku a je nutné to uvést do správného stavu. V pedagogickém slovníku nalezneme slovní spojení „výuka naruby“ nebo „třída na-

ruby“, kdy se výuky chopí žáci, v klasickém pojetí výuky učitelé usednou do lavic a žáci nahradí jejich pozici u tabule či katedry a začne výuka. Žáci - učitelé - zadávají úkoly a učitelé - žáci - je plní.

Ve výuce na dálku slovo „vzhůru nohama - naruby“ má nový význam. Znamená, že žáci uchopí digitální nástroje učitele a s využitím online prostředí připraví úkoly pro své učitele a komunikují s nimi. Vymodelujeme si vše na kuchyni. V běžné výuce na dálku sedí žáci u jídelního stolu a čekají, až jim učitelé „naservírují“ stravu na talíř, dají vhodný příbor, sklenku, nápoj, další a nechají je „konzumovat“. Ve školách, kde přemýšlejí o zapojení dětí do vlastního vzdělávání, nechají děti prostříti, vybrat talíře, příbory. V případě online výuky „naruby“ učitelé svým žákům přenechají celou digitální kuchyň, všechny nástroje pro komunikaci, spolupráci, sdílení obsahu a plánování. A „vařte“ řekli svým žákům II. stupně učitelé Základní školy ŠKOLAMYŠL :-).

Tak jednoduché to nebylo. Nejprve byla děčka napříč II. stupně rozdělena do skupin po čtyřech. Rozdělena učitelé proto, aby navzájem spolupracovali ve skupinách, ve kterých se obvykle nepotkají. A rozdělena napříč, kdy spolupracují žáci různých ročníků, to je ale ve Školamyšli obvyklé. Následně přišly před týdnem „T“ instrukce a pravidla, která řešila: Jak společně komunikovat, jak úkol nastavit, jaká jsou kritéria pro zadávání úkolů, z jakých témat se úkoly skládají a jak v rámci pracovní skupiny spolupracovat na vytváření úkolů pro učitele včetně jejich časového harmonogramu.

Další týden se začaly úkoly „valit“ a učitelé například: vysílali mapu České republiky, animovali modely anglické konverzace tvořené v animačním programu, vyplňovali pracovní listy z různých oborů vědění, výtvarně zpracovali banánové zátiší očima „Andyho Warhola“, řešili elektronické kvízy a vše další, co děti navrhly, vytvořily a prostřednictvím elektronického systému školy zadaly svým učitelům.

Namísto dalšího popisu se s vámi podělím o myšlenky, které mě k týdnu „Školamyšl vzhůru nohama“ napadali: Předáním „digitální kuchyně“ našim žákům jsme se dozvěděli, jak umí skutečně „vařit“. Mají-li děti každodenní zkušenosti s výukou postavenou na spolupráci, podnětném prostředí, aktivním zapojení, práci s pravidly a jejich respektováním..., dokáží je využít i v učení svých učitelů. Jak zajímavě učí učitelé, tak zajímavě chtějí učit i jejich děti. Práce dětí potvrzuje smysl školamyšlské cesty. Kultura a klima školy je odrazem komunikace učitelů a žáků. Interpretaci a další myšlenky nechávám na vás. Vy přece víte, co v profesním životě potřebujete.

Těším se na další „Týden vzhůru nohama“.

**Daniel Janata,**  
 učitel Základní školy Školamyšl

### POČTIVÁ PIZZA 32CM

**P1 SÝROVÁ / 140,-**  
sugo, sýr, oregáno

**P2 ŠUNKOVÁ / 150,-**  
sugo, sýr, šunka, oregáno

**P3 4 DRUHY SÝRŮ / 155,-**  
sugo, eidam, parmezán, niva, mozzarella, oregáno

**P4 HAWAI / 155,-**  
sugo, sýr, šunka, ananas, oregáno

**P5 TUŇÁKOVÁ / 165,-**  
sugo, sýr, šunka, tuňák, rajčata, česnek, oregáno

**P6 ŽAMPIONOVÁ / 150,-**  
sugo, sýr, šunka, žampiony, oregáno

**P7 SLANINOVÁ / 150,-**  
sugo, sýr, slanina, cibule, oregáno

**P8 KUŘECÍ / 155,-**  
sugo, sýr, kuřecí maso, oregáno

**P9 SALÁMOVÁ / 150,-**  
sugo, sýr, salám, oregáno

**P10 VEGETARIANA / 155,-**  
sugo, sýr, žampiony, rajčata, cibule, paprika, oregáno

**P11 KUKUŘICOVÁ / 155,-**  
sugo, sýr, šunka, kukuřice, oregáno

**P12 ČESNEKOVO SLANINOVÁ / 155,-**  
sugo, sýr, česnek, slanina, oregáno

**P13 KLOBÁSOVÁ / 155,-**  
sugo, sýr, klobása, oregáno

**P14 KUKUŘICOVÁ S KUŘECÍM MASEM / 160,-**  
sugo, sýr, kukuřice, kuřecí maso, oregáno

**P15 SALÁMOVÁ S JALAPENOS PAPRIČKAMI / 155,-**  
sugo, sýr, salám, jalapenos, oregáno

**P16 ŠPENÁTOVÁ S KUŘECÍM / 155,-**  
sugo, sýr, špenát, kuřecí maso

**P17 4 DRUHY UZENIN / 165,-**  
sugo, sýr, šunka, salám, slanina, klobása, oregáno

**P18 SPECIÁL / 165,-**  
sugo, sýr, slanina, cibule, klobása, chilli, oregáno

**P19 UNDERGROUND / 165,-**  
sugo, sýr, slanina, kuřecí maso, žampiony, oregáno

**P20 GURMÁN / 185,-**  
sugo, sýr, salám, slanina, klobása, cibule, vejce, oregáno

**P21 S TRHANÝM MASEM A BERANÍM ROHEM / 170,-**  
sugo, sýr, 120g trhané vepřové maso, beraní rohy, cibule

## RESTAURANT UNDERGROUND

Smetanovo náměstí 100, Litomyšl

# ROZVOZ PIZZY A TEPLÝCH JÍDEL

www.jidlolit.cz

### NA SMETANOVÉM ZÁKLADĚ

**P22 SLANINOVÁ / 150,-**  
smetana, sýr, slanina, cibule, oregáno

**P23 4 DRUHY SÝRŮ / 155,-**  
smetana, eidam, parmezán, niva, mozzarella, oregáno

**P24 ŠPENÁTOVÁ S KUŘECÍM / 160,-**  
smetana, sýr, špenát, kuřecí maso, oregáno

**P25 CARBONARA / 165,-**  
smetana, sýr, cibule, česnek, slanina, parmezán, oregáno

• INGREDIENCE NAVÍC + 20,-  
• OBAL + 15,-

### POCHUTINY K PIVU

**P26 PIZZA CHLĚB SPECIÁL / 95,-**  
česnek, slanina, sýr, oregáno

### DOBA ROZVOZŮ:

**Po - Čt: 11h - 21h**  
**Pá: 11h - 22h**  
**So: 11h - 22h**  
**Ne 11h - 21h**

Půl hodiny před zavírací dobou  
přijímáme objednávky  
pouze na pizze.

Objednávky na +420 792 320 136

18

# Malíř Sergej Iščuk oslaví své životní jubileum

Životní i profesní cesta Sergeje Iščuka (\*1970) z rodného Kalininsku v bývalém Sovětském svazu do východočeské Litomyšle byla vedena touhou po svobodě i uznání ve výtvarném světě, byla ale také poznamenána osobními pády a přešlapy. Vždy ji však provázelo autorovo malování oslavující plnost a krásu opravdového života.

Průřez jeho celoživotní tvorbou přinese rozsáhlá výstava Mé půlstoletí, připravená v hlavních prostorách Regionálního muzea v Litomyšli. Z důvodu vládních nařízení je zatím výstava obrazů veřejnosti nepřístupná. Na webových stránkách muzea si však můžete prohlédnout virtuální prohlídku výstavou s komentářem autora. K příležitosti životního jubilea malíře také vychází jeho vytožená více než 300stránková monografie Výběr z díla. Kniha je vydána ve spolupráci manželů Iščukových, Zuzany Tomanové, Aarona Husbyho, grafika Jiřího Lamela, editora Stanislava Vosyky, fotografů Terezy Jirouškové a Tomáše Čermáka a tiskárny H.R.G. spol. s r. o.

Výtvarně vzdělání získal Sergej Iščuk v letech 1991 až 1995 na Povolžské akademii umění v Saratově, zásadní vliv na něj však měli o generaci starší nonkonformní umělci, zejména Viktor Fjodorovič Čudin, který mu zprostředkoval kontakt s evropským, především francouzským uměním. S poznáním toho, že mnoho z jeho uměleckých přátel nezískalo ani po uvolnění politických poměrů v Ruské federaci uznání,



rozhodl se Sergej Iščuk z rodné země odejít od roku 1996 žije a tvoří v České republice.

Zásadním inspiračním zdrojem se pro Sergeje Iščuka stávají lidé, kteří ho obklopují. Ve své výtvarné tvorbě zpracovává především téma ženského aktu. Žena pro něj však není pouhým erotickým objektem, ale symbolizuje naději a svobodu, představuje nositelku života i pokračovatelku lidského rodu. Na jeho plátnech se často v drobných nenápadných detailech objevují symbolické odkazy na aktuální společenské dění, ale i odkazy na dávné mytologické příběhy.

Žánrově se věnuje také zátiší. Maluje pivoňky či slunečnice v jejich plném rozkvětu s vědomím toho, že jednou odkvetou a uvadnou. Zaznamenává náladu a podobu míst, ve kterých žije. V tvorbě Sergeje Iščuka se tak střetávají modernistické tendence evropského malířství s respektkem k ruským tradicím. Jeho obrazy přinášejí do současného světa optimismus i vizi o neustálém koloběhu života, jenž v sobě nese zmar a smrt, ale také tajemství a potěšení, vznešenost i něhu.

Zuzana Tomanová a Nina Iščuková

## Video k výstavě Sergej Iščuk: „Mé půlstoletí“

Bohužel se kvůli aktuální epidemiologické situaci stále nemůžeme společně potkat v muzeu na výstavách a programech, a tak Vás zveme touto cestou alespoň na virtuální prohlídku aktuální výstavy Sergej Iščuk: „Mé půlstoletí“, která byla v Regionálním muzeu v Litomyšli realizována u příležitosti autorova životního jubilea. Film naleznete na youtube: Sergej Iščuk – Mé půlstoletí.

Věříme, že brzy si výstavu budete moci prohlédnout i naživo – termín jejího konání byl prodloužen do 30. května 2021. **Veronika Sochůrek**



## Trocha exotiky v litomyšlském veřejném prostoru

Od 24. března do 7. dubna jsou ve výkladech obchodů na Smetanově náměstí a také na vybraných plakátovacích plochách k vidění reprodukce tří desítek akvarelových studií zobrazujících cizokrajnou faunu a flóru. Akci nazvanou „Přírodopisný atlas Vincence Bittnera“ připravila Městská galerie Litomyšl k povzbuzení veřejnosti v současné neblahé době přeplněných nemocnic, respirátorů, zavřených hranic a distanční výuky – tedy jako jakýsi „anticovid“.

Litomyšlský rodák Vincenc Bittner (1794–1866), syn perníkáře žijícího v domě čp. 147 v dnešní ulici Boženy Němcové, vystudoval ve svém rodišti piaristické gymnázium a poté zhruba 35 let působil ve Vídni jako úředník ve dvorské kanceláři a na ministerstvu zahraničí. Po svém penzionování se vrátil do Litomyšle, kde také zemřel. Z jeho pozůstalosti byl v roce 1866 zakoupen početný soubor nedatovaných obrázků [vesměs opatřených razítkem VINC: BITTNER LITOMIS-LENSIS \*FECIT\*] pro litomyšlskou městskou reálku, kde sloužil jako pomocka pro výuku kreslení a přírodopisu. Později se dostal do muzea a roku 2004 do galerie, která na přelomu let 2016 a 2017 představila jeho část v domě U Rytířů na výstavě „Království přírody Vincence Bittnera“. Její autorka - Mgr. Zuzana Tomanová - navíc publikovala v časopise pro popularizaci biologie Živa [č. 3/2017] velmi přínosnou studii o Bittnerově životě a díle. Vyjadřuje se v ní také k jedné důležité věci: „Na otázku, proč se Vincenc věnoval výtvarné tvorbě, zatím nedokážeme přesvědčivě odpovědět - nemáme žádné doklady, že by malířství studoval nebo se jím profesně zabýval. Snad



**VK  
CONSULT**

**CONSULT VK Litomyšl, s.r.o.**  
Litomyšl, Smetanovo nám. 120  
tel: 461 612 670-1, 728 080 947  
www.consultvk.cz

**Litomyšl** - prodej RD 5+1 se 2 garážemi, zahradou, bazénem a pergolou na ul. Partyzánská. Nové rozvody elektro, vytápění plyn, kotlem a krbovými kamny, příjemná dispozice. Klidné prostředí, možnost využití jako dvougenerační. ENB F/256  
**Č. 1607** **Cena: informace v RK**

**Vendolí** - prodej stavení 4+kk s kolnou, garáží a zahradou. Napojeno na elektro, veř. vodovod, kanalizaci. HUP na hranici pozemku. ÚT na tuhá paliva, elektro přímotopy. Klidná obec se zajištěnou obč. vybaveností u Svitav. ENB G. **Č. 1598** **Cena: 1 900 000 Kč**

**Karle** - prodej pozemku pro bydlení 2618 m<sup>2</sup> na polosamotě. Napojení na sítě (elektřinu a veř. vodovod) ze stávající zástavby. Přístup po obecním pozemku. Zajímavé místo pro bydlení mezi městy Svitavy - Polička - Litomyšl. **Č. 1608** **Cena: 590 000 Kč**

**Litomyšl** - Havlíčkova ul., pronájem atyp. bytu 2+kk (59 m<sup>2</sup>) ve II. NP v centru města. Vlastní měření, energie na nájemce. Peněžitá jistota: 2x nájemné. Volné od 01.06.2021. ENB E/165  
**Č. 1609** **Cena: 9 000 Kč + energie**

**Litomyšl** - pronájem moderního bytu 1+1 (36 m<sup>2</sup>) na ul. Dukelská ve 3. NP. Nová kuch. linka, okna plast, teplo dálkově. Výhled do přírody. Pro 1-2 osoby. ENB G. **Č. 1604** **Cena: 8 500 Kč + energie**

**Litomyšl** - pronájem jedné (20 m<sup>2</sup>), dvou (36 m<sup>2</sup>) nebo tří kanceláří ve III. NP v admin. budově u supermarketu Albert. Soc. zařízení na podlaží, klimatizace. Možnost pronájmu parkovacího místa. Energie paušálně dle plochy. ENB G/252  
**Č. 1603** **Cena: 3000 / 6000 Kč / měsíc + E**

**Hledáte byt v Litomyšli?** Nabízíme panelový byt o velikosti 2+1 (70 m<sup>2</sup>) v žádané lokalitě. Více informací osobně nebo telefonicky - nevěřejná nabídka.  
**Č. 1589** **Cena: informace v RK**



pod vlivem svého bratra, možná šlo o zakázku na přírodovědné ilustrace či jen pro svou radost vytvořil ve volných chvílích kolekci kreseb, akvarelů a kvašů fauny, flóry, ale také architektury a stavebních prvků [práce s těmito dvěma náměty jsou dnes bohužel neznámé]. Onen zmíněný bratr se jmenoval Norbert (1787–1851) a byl uznávaným malířem ve Vídni [na zdejší umělecké Akademii vystudoval krajinářství a architekturu], kde mj. vytvořil 220 rytin podle kreseb divadelních dekorací Josefa Platzera, kterého známe jako tvůrce kulis pro litomyšlské zámecké divadlo. Dodejme, že studentem krajinářství a architektury na vídeňské Akademii byl ještě jeden Vincencův bratr - Johann (1779–1853), jenž působil v Litomyšli jako vrchnostenský stavitel. Z archivních pramenů vyplývá, že např. prováděl úpravy v budově piaristického gymnázia a obnovil střechu děkanství a kostela Povýšeni sv. Kříže.

Stanislav Vosyka, foto CMS TV

# Dokument České televize o Cestopisáku Josefa Váchala

Koncem minulého roku se nám naskytla příležitost natočit dokument pro pořad České televize Náš venkov o Cestopisáku Josefa Váchala. Natáčení pod vedením režiséra Pavla Jurdy probíhalo celkem tři dny, a jak už to tak bývá, jako na potvoru v počasí, které se k tématu příliš nehodí. Ryze letní tematiku bylo nutné natočit v zimních měsících.

Pořad představuje Josefa Váchala a jeho vztah k Litomyšli, vysvětluje také, jak se do města dostalo nakladatelství Paseka. To když Portmanův dům s Váchalovými malbami koupil Ladislav Horáček a otevřel v něm Portmoneum – Museum Josefa Váchala. Dokument provází také ukázky z divadelního představení Krvavého románu, který Horáček režíroval a s přáteli herci jím úspěšně uváděl v úžas nejednoho diváka. Na kameru ve svém knihkupectví zanotovali živě i manželé Švehelkovi.

Knižní vydání Cestopisáku pak provází diváky jednotlivými destinacemi, kterými Váchal, Portman a Macková během výletu v srpnu roku 1921 prošli. Z Litomyšle putovali do Poličky, Jimra-

movy, Nového Města na Moravě, Žďáru nad Sázavou a přes Hlinsko, Rychmburk, Luži a Vysoké Mýto dorazili šťastně zase zpět. Letos oslavíme 100. výročí cesty slavných poutníků na Vysočinu a dokument je tak jedním z připomenutí této události [Cestopisák Josefa Váchala na [www.ceskatelevize.cz/ivysilani](http://www.ceskatelevize.cz/ivysilani)] Josef Váchal poté v Litomyšli ještě zůstal, aby pokračoval na malbách Portmonea. Během



dvou dní nakreslil Portmanovi Cestopisák, který lze považovat za první český komiks. Díky Váchalovu poměrně podrobnému popisu a kresbám vzniklo Putování ve stopách Josefa Váchala, Anny Mackové a Josefa Portmana. Na trasu se poutníci vydávají letos již třetím rokem. V Portmoneu si vyzvednou putovní pas a pak už s textovým průvodcem a mapami vyráží na pouť dlouhou 140 kilometrů. A stejně jako Váchala, Mackovou a Portmana je zpátky očekáváme za čtyři dny. Kdo nechce náročnou cestu absolvovat osobně, má nyní tu možnost alespoň prostřednictvím dokumentu nebo knižního zpracování Cestopisáku, který i s doprovodným komentářem vydalo Regionální muzeum v Litomyšli v roce 2019.

**Hana Klimešová**

## Řádková inzerce

Koupím staré pivní láhve a sklenice. Sháním do sbírky staré pivní láhve s nápisy, sbírkou i jednotlivé kusy, sběratel, tel: 732170454. • Odměna 50 tis. Kč za dobrý tip vedoucí ke koupi stavební parcely, zahrady, proluky mezi domy, nebo staršího objektu k rekonstrukci apod. v Litomyšli. Děkuji, J. Král, 722 220 706. • Kdo by měl zájem posekat a usušit si kvalitní trávu (jarní a otavu) z mé velké udržované zahrady v Litomyšli pro svá zvířata - tel. 607744568. • Koupím Jawa 350 /634,638.... s doklady, i nepojízdná. tel. 737826138 • Hledám spolehlivou paní na úklid v domácnosti 3+1 v Litomyšli Zahájí. Tel. 737915592 • Prodám 6 malých panenek retro + 2 novodobé panenky realistické + malý kočárek na panenky vše za 500 Kč. T-739307646 • Koupím 2 staré kufry z 30 - 50 let + kufr na klobouky + stůl noční s mramorovou deskou, hodiny zasazené v mramoru. T-739307646

## Prázdninové jízdní řády končí, výlukové začínají

Od 6. dubna dojde ke změnám ve veřejné dopravě po celém Pardubickém kraji. Dojde sice ke zrušení prázdninových jízdních řádů, nově však budou jízdní řády výlukové. V Pardubickém kraji totiž začínou rozsáhlé modernizace železničních tratí. Ke změnám v jízdních řádech nedojde pouze na železnici. S ohledem na omezení propustnosti tratí dojde k zásadním změnám ve všech jízdních řádech. Změny se dotknou také regionální dopravy objednávané Pardubickým krajem a dálkové dopravy, aby zůstaly zachovány přestupní vazby.

Už od loňského roku modernizuje Správa železnic železniční uzel Pardubice. V květnu se začne s přestavbou úseku Brandýs nad Orlicí - Ústí nad Orlicí. V letošním roce zde bude pouze jednokolejný provoz, v dalším asi roce a půl bude provoz částečně obnoven do dvoukolejného. Vlaky budou úsekem projíždět sníženou rychlostí. „Všechny cestující prosíme o maximální trpělivost. Věřím, že než si na dopravní omezení lidé zvyknou a najdou si nové pravidelné spoje, se kterými budou jezdit, chvíli to potrvá. Odměnou jim budou zmodernizované tratě a tím pádem i vyšší komfort při cestování,“ dodal náměstek hejtmána pro oblast dopravy Michal Kortyš.

Změny v jízdních řádech budou propsány do veřejných portálů. Všechny důležité informace jsou dostupné na [www.pardubickykraj.cz/vy-luky](http://www.pardubickykraj.cz/vy-luky). **Dominik Barták, Pardubický kraj**



**Minulost do popelnice nepatří!**

**Máte doma jakékoli dokumenty, předměty či fotografie, spojené s nacistickou perzekucí na území naší republiky a chcete je vyhodit? Nedělejte to a dejte nám vědět na [vyzva@pamatnik-terezin.cz](mailto:vyzva@pamatnik-terezin.cz)!**

Zajímají nás předměty a dokumenty spojené s osobami vězněnými v Terezíně a Litoměřicích, ale i ty, dokumentující věznění v dalších koncentračních táborech, věznicích, káznicích i jiných nacistických perzekučních zařízeních.

*Děkujeme především za naše budoucí generace!*

Památník Terezín  
státní příspěvková organizace

# Majitel začal s opravou průchodu Slezák

Jedna z nejméně frekventovaných přístupových uliček do Smetanova náměstí byla v březnu dočasně nepřístupná. Majitel průchodu Slezák a přilehlých budov začal po letech příprav a jednání s rekonstrukcí pasáže. Práce budou v příštích týdnech pokračovat, ale pasáž by měla být většinu času plně přístupná. Při cestě však dávejte pozor na to, kam šlapete, protože celý prostor je pouze provizorně upraven a stále se jedná o staveniště.

„V první fázi opravíme krytý průchod, ve druhé bude probíhat rekonstrukce dlažby a dvoru. Vše navazuje na již proběhlé rekonstrukce vnitřních budov hotelu Slezák, kde se jednalo o prodejnu DM Drogerie i kancelářské a ubytovací prostory v samotném hotelu. Budovy chceme propojit a prostor upravit tak, aby vzniklo hezké a funkční místo. Děláme vše pro to, abychom obyvatele omezili co možná nejméně, ale ve chvíli, kdy bude nasazena těžká technika a budeme dělat zdraví nebezpečné věci, tak budeme muset průchod dočasně uzavřít. Uvědomte si prosím, že procházíte stavbou, takže se v tomto místě pohybujte velice opatrně.“ popsal plány majitel budov a průchodu Ctirad Štaud, který také veřejnost informoval o de-



finitivním konci kdysi oblíbeného Buddy Baru. „Ten skončil, protože nevyhovoval našim záměrům ani sousedům. V polovině

letošního roku v jeho místě vznikne prodejna společnosti se sportovním a zdravotním oblečením,“ dodal majitel k budoucnosti tohoto objektu.

Město je připraveno poskytnout i v tomto případě finanční pomoc z každoročně vypisovaného dotačního programu pro majitele budov v památkové rezervaci a je ochotno přispět na pořízení kvalitní dlažby, která bude pro chodce bezpečná a bude také respektovat historický ráz místa. Po dohodě s majitelem také město zavedlo do tohoto frekventovaného průchodu přípojku elektrického vedení v rámci veřejného osvětlení, aby byl prostor dobře osvětlený a bezpečnější pro kolemjdoucí. -mv-

## Aplaus market - novinka v našem hotelu

Uplynulým měsícům bychom mohli dát hned několik přívlastků - byly náročné, plné změn, zlomové a mnoho dalších, ale abychom našli i něco optimistického, tak jsme měli i více času se věnovat rozšíření našich služeb. Díky našim šikovným zaměstnancům jsme začali péct kváskový chléb, vdolky, domácí buchty, moravské koláče. Mezi další delikatesy jsme zařadili např.

škvarkové sádlo, paštiku z husích jater, rilletes a mnoho dalšího, kdy je vše připravováno v naší kuchyni. Kompletní nabídku naleznete na našich webových stránkách hotelu v sekci Aplaus market, kdy si lze objednat delikatesy vyzvednout nebo vám je dovezeme až domů. Děkujeme za Vaši přízeň a přejeme klidné jarní dny. Aneta Fišerová

**TĚŠÍ VÁS TVŮRČÍ PRÁCE?**

Jsmo úspěšná česká společnost s vlastním know-how. Vytváříme a dodáváme plně automatizované

- stroje na zpracování technických textilií a jiných materiálů
- balící a paletizační systémy

Naše stroje usnadňují práci lidem v průmyslových provozech po celém světě.

V současné době hledáme schopné kolegy/ně na pozici

- KONSTRUKTÉR
- MECHANIK
- ELEKTROTECHNIK
- ELEKTRIKÁŘ

V případě zájmu volejte na tel. č. 604 168 199, nebo zašlete životopis na adresu naší společnosti k rukám Ing. Michaely Havelkové nebo e-mailem na [havelkova@phatec.com](mailto:havelkova@phatec.com).

**PHATEC**  
YOUR PARTNER FOR INDUSTRY SOLUTIONS

PHATEC s.r.o., Svitavská 1256, 570 01 Litomyšl  
[www.phatec.com](http://www.phatec.com)

**CENTRUM ELEKTROKOL**

Největší specializovaná prodejna **elektrokol v regionu!!!**  
Litomyšl, Havlíčkova 444  
Prodej a servis  
**elektrokol, elektrokoloběžek, baterií, seniorských elektrovoziků**  
Reparování a výroba **baterií**  
výběr z 50 **elektrokol**

[www.centrumelektrokol.cz](http://www.centrumelektrokol.cz)  
[www.bateriedoelektrokol.cz](http://www.bateriedoelektrokol.cz)  
tel.: 777 612 011

**Kamenictví 4K**

Karel Kopecký, Němčice 87, 561 18  
Tel. 776 643 713

- výroba žulových pomníků
- přebroušování a vyrovnávání starých pomníků
- kuchyňské desky, parapety, pečící kameny
- sekání, zlacení, stříbření a obnovování písma
- výroba betonových hrobek + výkopové práce
- zpracování pískovců, výrobky dle přání zákazníka
- velký sortiment doplňků
- zaměření i cenové návrhy zdarma

Zkušenosti v oboru od roku 1985

# Rozvoz a prodej jídla s sebou

v Litomyšli od 5. 4. 2021

Kvůli uzavření restaurací, jídelen, kaváren a dalších podniků město Litomyšl ve spolupráci s Informačním centrem Litomyšl připravilo přehled rozvozu a prodeje jídla s sebou. Snadno tak můžete podpořit místní podnikatele a živnostníky v této těžké době. Nemůžete níže najít svou oblíbenou restauraci? Dejte vědět na [ic@litomysl.cz](mailto:ic@litomysl.cz), tel. 461 612 161.

**VO** = výdejní okénko

**RO** = rozvoz jídla

## restaurace, jídelny

Bistro U Fortny	<a href="http://www.bistroufortny.cz">www.bistroufortny.cz</a>	732 342 791	<b>VO</b> Po–Pá, 9.30–14.00
Café Steak Bar Havran	<a href="http://www.havransteakbar.cz">www.havransteakbar.cz</a>	773 069 760	<b>VO RO</b> Po–Ne 11.00–20.00
Čínská restaurace	<a href="http://cinskarestauracelitomysl.webmium.com">cinskarestauracelitomysl.webmium.com</a>	723 380 041	<b>VO</b> od 11.00
Hotel Aplaus	<a href="http://www.hotelaplous.cz">www.hotelaplous.cz</a>	461 614 901	<b>VO</b> Po–Ne 11.00–20.00, <b>RO</b> po–pá 10.30–19.00, so,ne 11.00–19.00
Hotel Zlatá Hvězda	<a href="http://www.zlatahvezda.com">www.zlatahvezda.com</a>	734 670 355	<b>VO RO</b> od 11.00
Jídelna Rettigovka	<a href="http://www.rettigovka.eu">www.rettigovka.eu</a>	775 534 977	<b>VO RO</b> Po–Pá, 10.00–13.00
Klobása Drajw	<a href="https://fb.klobasa.drajw.litomysl">fb klobasa.drajw.litomysl</a>	608 866 268	<b>VO</b> během února bude opět v provozu
Na Chuť – foodtruck	<a href="https://fb.dejsinachut.cz">fb dejsinachut.cz</a>	704 312 171	<b>VO</b> Po–Ne 16.00–20.00, od 1. 2. změna místa
Nový svět	<a href="http://www.novysvetlitomysl.cz">www.novysvetlitomysl.cz</a>	602 828 824	<b>VO RO</b> Po–Pá 11.00–15.00
Oáza zdraví	<a href="http://oaza-zdravi.cz">oaza-zdravi.cz</a>	777 432 332	<b>VO RO</b> Po–Pá 10.30–14.00
Pizzeria Bella Napoli	<a href="http://www.pizzeria-bellanapoli.cz">www.pizzeria-bellanapoli.cz</a>	461 612 767	<b>VO</b> Út–So, 11.00–20.00
Restaurace Bludička	<a href="http://www.bludicka.cz/restaurace.html">www.bludicka.cz/restaurace.html</a>	773 756 572	<b>VO RO</b> 11.00–13.30 (objednávky 8.30–12.30)
Rest. a Café U Medvěda	<a href="http://www.umedveda.cz">www.umedveda.cz</a>	724 255 905	<b>VO RO</b> 10.00–20.00
Restaurace Lidový dům	<a href="https://fb.restauracelidovydum">fb restauracelidovydum</a>	607 703 331	<b>VO RO</b> 10.30–14.30
Restaurace U Kolji	<a href="http://ukolji.cz">ukolji.cz</a>	461 618 196	<b>VO RO</b> Po–Pá 11.00–16.00
Restaurace U Slunce	<a href="http://www.slunce-litomysl.cz">www.slunce-litomysl.cz</a>	461 614 775	<b>VO RO</b> Po–Pá 10.30–14.00
Restaurace Veselka	<a href="http://litomysl-veselka.cz">litomysl-veselka.cz</a>	776 887 719	<b>VO</b> Po–Ne 11.00–17.00
Řízeczech	<a href="https://fb.rizeczech">fb rizeczech</a>	725 583 908	<b>VO RO</b> Po–Ne 11.00–19.30
Továrna na sushi	<a href="http://tovarna-na-sushi.cz">tovarna-na-sushi.cz</a>	721 666 536	<b>VO RO</b> Čt–So 11.00–21.00
Underground Litomyšl	<a href="http://www.jidlolit.cz">www.jidlolit.cz</a>	792 320 136	<b>RO</b> Po–Čt a Ne 10.00–21.00, Pá–So 10.00–21.00

## kavárny, vinárny

Bambino Caffé	<a href="http://bambinocaffe.cz">bambinocaffe.cz</a>	739 880 933	<b>VO</b> Po–So 8.00–17.00
Bobo Cafe	<a href="https://fb.bobocafelitomysl">fb bobocafelitomysl</a>	774 603 007	<b>VO</b> Po–Ne 10.00–17.00
Café a Bar No3	<a href="http://www.cafe3bar.cz">www.cafe3bar.cz</a>	734 113 939	<b>VO</b> Po–So 9.00–17.30, Ne 10.00–17.30
Chocco Café	<a href="http://www.chocco-caffe.cz">www.chocco-caffe.cz</a>	461 311 400	<b>VO</b> Po–So 8.00–18.00, Ne 10.00–18.00
Kafemysl	<a href="https://fb.kafemysl">fb kafemysl</a>	604 745 990	<b>VO</b> Po–Pá 8–19, So 9–19, Ne 10–17
Pražírna kávy Caffé Delizia	<a href="http://www.caffedelizia.cz">www.caffedelizia.cz</a>	734 408 137	<b>VO</b> Út–So 9.00–17.00
Vinárna U Mydláře	<a href="http://www.umydlare.cz">www.umydlare.cz</a>	461 616 746	<b>VO</b> Po - Čt 9.00–18.00, Pá–So 9.00–20.00

## rozvoz potravin

Potraviný Kasal	<a href="mailto:kasal-potravin@iol.cz">kasal-potravin@iol.cz</a>	461 615 334	
Supermarket Kubík	<a href="http://kubik.cz/nakupy">kubik.cz/nakupy</a>	775 873 902	



oficiální profil Litomyšl - Město pro lidi  
[www.facebook.com/litomysl.ofic](https://www.facebook.com/litomysl.ofic)

Aktuální informace o dění ve městě najdete na [www.litomysl.cz](http://www.litomysl.cz)

Rádi vám také pomohou v IC Litomyšl Smetanovo náměstí 72,  
tel. 461 612 161, [www.ticlitomysl.cz](http://www.ticlitomysl.cz)



**Litomyšl**  
město pro lidi

[www.litomysl.cz/rozvoz\\_jidla](http://www.litomysl.cz/rozvoz_jidla)



# ROSTEME ROZŠIŘUJEME

-  Dobré finanční ohodnocení
-  Týden dovolené navíc
-  Délka pracovní doby 7,5 h denně
-  Roční odměna až 26 200 Kč
-  Příplatky nad rámec zákona
-  Příspěvek na závodní stravování
-  Příspěvek na zdraví/sport/kulturu/volný čas
-  Vitamínový program
-  Příspěvek na penzijní připojištění

Hledáme nové kolegy a kolegyně na pozice:

- **AUTOELEKTRIKÁŘ**
- **AUTOMECHANIK**
- **LAKÝRNÍK**
- **SVÁŘEČ**
- **STROJNÍ ZÁMEČNÍK**
- **ŘIDIČ VZV**
- **OPERÁTOR LISU / NC**
- **OPERÁTOR LASERU**
- **ČALOUNÍK**



 **739 584 750**  
[www.ivecocr.cz/kariera](http://www.ivecocr.cz/kariera)

Iveco Czech Republic, a.s.  
 Dobrovského 74  
 566 01 Vysoké Mýto  
 E-mail:  
 monika.tesarova@cnhind.com

**IVECO  
BUS**  
 Your partner for sustainable transport

## Představujeme naši školu předškolákům

### SPORTOVNÍ TŘÍDA pro budoucí prvňáčky

- + atleticko-gymnastická průprava
- + zdravotní a kompenzační cvičení
- + důraz na zdravý životní styl a stravu
- + celkem 4 hodiny sportovní aktivity týdně
- + celoroční program naplněný přirozeným pohybem
- + chystá se výstavba učebny pro vyučování venku



na titulní straně [www.3zslitomysl.cz](http://www.3zslitomysl.cz)  
 si můžete prohlédnout

- + aktivity školy
- + prohlídka školy

**termín zápisu 6. - 20. dubna 2021**

**VE ŠKOLNÍM ROCE 2021/2022  
 OTEVÍRÁME JEDNU KLASICKOU  
 A JEDNU SPORTOVNÍ TŘÍDU**

Obě třídy mají možnost rozšířených aktivit  
 pro bystré a nadané děti  
 (matematické a čtenářské dovednosti)

**MODRÁ ŠKOLA**



 **737 850 315**  **3zs@3zslitomysl.cz**

[www.3zslitomysl.cz](http://www.3zslitomysl.cz)

## přijme muže či ženu na místo

### PROJEKTOVÝ MANAŽER - NJ

#### Náplň práce:

Koordinace činností spojených s dodávkou a instalací interiérového vybavení prodejních jednotek do zahraničí (Německo, Rakousko, Švýcarsko)

Komunikace se zákazníky

#### Požadujeme:

Aktivní znalost NJ – podmínkou

Znalost AJ výhodou

SŠ vzdělání – technického směru výhodou

Samostatnost, spolehlivost, časová flexibilita

Řidičský průkaz skupiny B

### CUSTOMER SERVICE / PODPORA OBCHODNÍHO ODDĚLENÍ - NJ

#### Náplň práce:

Administrativní a koordinační činnosti spojené se zadáváním nových zakázek – interiérové vybavení a POP výrobky pro ČR i zahraničí

Kontrola plnění stanovených termínů

Komunikace se zákazníky, tvorba objednávek a návodu

Po zapracování i možnost vyhledávání nových

obchodních příležitostí v ČR i zahraničí

#### Požadujeme:

SŠ vzdělání ekonomického nebo technického směru

Komunikativní znalost NJ podmínkou, znalost AJ výhodou

Samostatnost, spolehlivost, organizační schopnosti, časová flexibilita

Řidičský průkaz skupiny B, znalost práce na PC

### TRUHLÁŘ

#### Náplň práce:

Truhlářská práce

Montáž nábytku, obsluha CNC truhlářských strojů

#### Požadujeme:

Vzdělání nebo praxe v oboru, zodpovědný přístup k práci

Samostatnost, pečlivost, manuální zručnost, časová flexibilita

### EXTERNÍ MONTÁŽNÍK

#### Náplň práce:

Externí montáže v ČR i v zahraničí, finální kompletace nábytkových sestav u zákazníka

Montáž produktů na podporu prodeje

#### Požadujeme:

Řidičské oprávnění skupiny B, další oprávnění a profesní průkaz výhodou

Znalost cizího jazyka - AJ, NJ výhodou

Zkušenost v truhlářském oboru nebo vyhláška 50 výhodou

Manuální zručnost, flexibilita

### MISTR KOVOVÝROBY

#### Náplň práce:

Organizace a řízení kovov výroby dle požadovaných termínů

Hodnocení, motivace a rozvoj zaměstnanců

Kontrola dodržování výrobních procesů a systémů 5S, TPM, OEE, BOZP na pracovišti

Aktivní spolupráce při plánování technologického rozvoje oddělení

Aktivní spolupráce při zvyšování efektivity a kvality výroby

#### Požadujeme:

SŠ vzdělání – technického směru výhodou

Zkušenosti v oboru kovov výroby a s vedením zaměstnanců

Samostatnost, spolehlivost, organizační schopnosti, časová flexibilita

Znalost práce na PC

### Nabízíme:

zaměstnání v úspěšné společnosti / ohodnocení s přímou vazbou na výsledky / příjemné pracovní prostředí / firemní bonusy / termín nástupu dle dohody

V případě zájmu kontaktujte naše personální oddělení:

Markéta Šmídová | +420 461 313 422 | marketa.smidova@umdasch.com

umdasch Store Design a. s. | Moravská 949 | 570 01 Litomyšl | www.umdasch.com





# Deratizace města

Město Litomyšl v souladu se zákonem č. 258/2000 Sb., O ochraně veřejného zdraví, provádí celoplošnou deratizaci města jako předcházení vzniku a šíření infekčních onemocnění (hlava III. uvedeného zákona).

Podle § 96 uvedeného zákona město Litomyšl doporučuje, aby fyzické a právnické osoby vlastníci nebo uživatelé nemovitostí na území města provedli na vlastní náklad deratizaci, a vyhláší termín celoplošné deratizace města na období duben 2021.

Důležitou podmínkou úspěchu akce je její provedení v jednotném termínu, celoplošně a důsledně. Z tohoto důvodu žádáme všechny občany, organizace a podnikatele na území města Litomyšl o maximální spolupráci a provedení deratizace ve svých objektech. Před vlastním deratizačním zásahem je nezbytné

provést na svých nemovitostech účinná opatření proti vniknutí škodlivých hlodavců a vyčistit objekty od nepotřebných předmětů a zbytků rostlinného a živočišného původu, aby neskýtaly pro hlodavce zdroj potravy.

Deratizaci v městských objektech, zařízeních, na veřejných prostranstvích a v městské kanalizační síti bude provádět odborná firma MVDr. Radovan Šindelář – Servis 3xD, J. Glazarové č. 9e, 779 00 Olomouc, tel. 585 418 391, 603 400 300 nebo email

servis3xD@servis3xD.cz. V případě zájmu má firma dostatek kapacit k provedení deratizace i v jiných objektech.

Uvedená firma použije k deratizaci preparáty s účinnými antikoagulačními látkami, schválenými hlavním hygienikem a projednané s veterinární správou. Nástrahová látka bude

obsahovat bezpečnostní složku Bitrex, která by měla zamezit zneužití jedovaté nástrahy u ne-cílových organismů dle EU. Přesto z preventivních důvodů doporučujeme občanům zvýšenou opatrnost. Nástrahy nejsou pro člověka prudce jedovaté, mohou však poškodit zdraví. V případě zjištěných závad v zabezpečení nástrah na veřejně přístupných místech nebo při vzniku nenadálých událostí je možné toto nahlásit nebo více informací o konkrétním složení nástrahových přípravků zjistit na výše uvedených telefonních číslech firmy 3xD nebo na MěÚ Litomyšl, Odboru místního hospodářství (tel. 461 653 360 – 362).

Dále žádáme občany, pokud mají informace o nadměrném výskytu hlodavců v okolí budov ve vlastnictví města, městské kanalizační síti nebo na veřejných prostranstvích, aby tyto poznatky nahlásili v co možná nejkratším termínu Odboru místního a silničního hospodářství MěÚ Litomyšl.

**Pavel Jiráň,**  
vedoucí odb. místního a silnič. hospodářství

## Příběh stromů, které neoslavily Vánoce

Vánoce jsme si všichni dozajista velmi užili, nicméně ne všechny potěšil osud stromků podél spodní silnice na vjezd do Němčic z Litomyšle. Nejenže neznámý zlosyn zrušil hned několik stromů, ale zvládl tam také jeden naprosto kvalitní a hezký smrček zanechat jen tak ležet. Kmínky po dalších smrčcích jsou poničené a ošklivě uřezané. Největší negativní perlou tohoto příběhu je však zkáza ojedinělé borovice vejmutovky, již kdosi uřezal v polovině kmene, přibližně ve výšce 1,5 metru. Tento strom se v žádném

případě nehodí jakožto strom vánoční, avšak kvůli několika dnům na výsluní u neznámého pachatele v obýváku byl jeho osud navždy zpečetěn. Zkáza tohoto menšího lesního porostu je pro majitele smutnou zprávou, a proto prosíme, buďte ohleduplní k přírodě, neboť vám nepatří. Příběhy těchto stromů neměly šťastný konec. Apelujeme proto na všechny rozumné občany, aby zvážili, zda je to opravdu nezbytné.

**Zdeněk Jílek**



NEJVĚTŠÍ VÝBĚR - ROSTLIN - SUBSTRÁTŮ - HNOJIV - ZAHRADNICKÝCH POTŘEB

**Floreum**  
zahradní centrum

Největší nabídka  
muškátů a truhlíků

Nově jsme pro Vás  
připravili na ploše 400m<sup>2</sup>  
největší výběr substrátů široko daleko.



**Školky**  
Litomyšl

www.floreum.cz  
www.skolky.cz



Po-Pá 8-17:30

So-Ne 8-16

## TRAMON s.r.o.

Tel.: +420 608 312 131, +420 606 754 979

Email: [tramon@tramon.cz](mailto:tramon@tramon.cz)

Web: [www.tramon.cz](http://www.tramon.cz)

Nabízíme:

- **Možnost uložení zeminy, asfaltu, betonu a cihel**  
v recyklačním středisku
- **Možnost přistavení kontejnerů** včetně odvozu  
do recyklačního střediska Tramon
- **Pronájem kontejnerů** (možnost zapůjčení **ZDARMA**)  
2x SCANIA XT450 8x4 souprava – nosnost 30t  
1x DAF LF290 – nosnost 12t
- **Prodej zeminy a recyklátu** (betonový, asfaltový, cihelný)
- **Možnost prodej kameniva – frakce:**  
0/2N, 0/4, 0/4N, 2/4 POD, 4/8, 4/8 POD, 8/11, 8/16, 11/16, 11/22,  
32/63, 0/32, 0/32N, 0/63, 0/63N, 0/125, 63/125N, MZK
- **Možnost prodeje písku**
- **Možnost deponie pro stavební firmy** (neomezené množství)
- **Recyklace inertního odpadu**
- **Zemní a výkopové práce**  
CAT 323 – pásový bagr, CAT 962 – kolový nakladač  
BOBCAT T590 – pásový nakladač, BOBCAT E20 – minibagr + kladivo
- **Možnost drcení a třídění na strojích POWERSCREEN**  
H6203R – H Range Screen, Premiertrak 400X – mobilní drtící zařízení

Více informací a aktuální ceník naleznete na webových stránkách  
[www.tramon.cz](http://www.tramon.cz)

Provozní doba střediska  
Pondělí – Pátek 7:00 – 14:00

Mimo provozní dobu po předchozí telefonické domluvě

## Předprodej na vybrané pořady v Infocentru Litomyšl

5. 4.	Po		<b>Lety vrtulníkem</b> - vyhlídkové lety z Litomyšle, více na <a href="http://www.forfreedays.cz/litomysl">www.forfreedays.cz/litomysl</a>	tel. 604 156 336
9. 4.	Pá	18.00	<b>Když smrt zaklepe na dveře, budeme připraveni?</b> - online přednáška, pořádá Skautský institut Litomyšl • Nový kostel	
		20.00	<b>Noví lidé / live stream</b> - online koncert z Kotelny na Facebooku • Music club Kotelna	tel. 776 278 519
16. 4.	Pá	20.00	<b>Terne Čhave / live stream</b> - online koncert z Music Clubu Kotelna • Music club Kotelna	tel. 776 278 519
24. 4.	So	09.30	<b>Běh Černou horou</b> - 49. ročník, pořádá atletický oddíl TJ Jiskra Litomyšl • Příměstský les Černá hora - lesopark	tel. 777 249 816
1. 5.	So	20.00	<b>Bitter Mood / live stream</b> - online koncert na Facebooku Music Clubu Kotelna • Music club Kotelna	tel. 776 278 519
7. 5.	Pá	20.00	<b>The Complication / live stream</b> - online koncert na Facebooku Music Clubu Kotelna • Music club Kotelna	tel. 776 278 519

## VÝSTAVY

do 7. 4.	<b>Přírodopisný atlas Vincence Bittnera</b> - výstava ve výkladech obchodu na Smetanově náměstí a také na vybraných plakátovacích plochách
do 30. 4.	<b>Šárka Hrouzková: Z tvorby</b> - výstava • Galerie v Antik hotelu Sofia
do 16. 5.	<b>Báječní dobrodruzi / počátky archeologie v regionu</b> - výstava • Regionální muzeum v Litomyšli • Út - Pá 9 - 12, 13 - 17, So - Ne 9 - 17
do 30. 5.	<b>Sergej Iščuk: Mé půlstoletí</b> - výstava představí dílo S. Iščuka od jeho tvůrčích počátků až po současnost • regionální muzeum • Út - Pá 9-12, 13-17 a So-Ne 9-17
do 30. 5.	<b>Příběhy z obrazů Josefa Voleského</b> - výstava o akademickém malíři meziválečného Litomyšle • dům U Rytířů • Út - Ne 10-12, 13-17
do 30. 5.	<b>Dostaň Josefa Voleského na AVU!</b> - venkovní rodinná hra • zadání hry si vyzvedněte v infocentru na náměstí nebo na e-mailu <a href="mailto:edukace@galerie.litomysl.cz">edukace@galerie.litomysl.cz</a>
do 29. 5. '22	<b>Oldřich Hamera: Recyklace</b> - pocta Josefu Váchalovi a dalším outsiderům českého výtvarného umění, výstava • Portmoneum • So - Ne 9-12 a 13-17

**Upozornění:** Vzhledem k aktuální situaci ohledně covid-19 doporučujeme termín konání kulturní akce ověřit u pořadatele!

## INFOCENTRUM LITOMYŠL



Informační centrum  
Smetanovo nám. 72, 570 01 Litomyšl  
tel: 461 612 161, email: [ic@litomysl.cz](mailto:ic@litomysl.cz)  
[www.ticlitomysl.cz](http://www.ticlitomysl.cz)

Prohlédněte si nabídku suvenýrů v e-shopu na našem webu: [www.ticlitomysl.cz/e-shop](http://www.ticlitomysl.cz/e-shop)

Platnost bonusové knížky „Užijte si Litomyšl“ je prodloužena do 31. 12. 2021!

aktuální info o akcích na [www.litomysl.cz](http://www.litomysl.cz)

## Informace z MŠ Sedmikráska

V polovině ledna 2021 proběhla v mateřské škole Sedmikráska již 6x odložená kontrola české školní inspekce.

Za přísných hygienických opatření byla kontrola zaměřena na výchovně vzdělávací činnosti pedagogů, naplňování cílů, očekávaných výstupů a kompetencí. Také kompetencí ředitelky mateřské školy v oblasti vedení lidí a metodické pomoci učitelkám spolu s předepsanou dokumentací a stravováním.

Závěrečná zpráva nás potěšila. Kolektiv mateřské školy je dobře motivovaný a mateřská škola je pod odborným vedením jak ředitelky, tak zástupkyně vedení ke naplňování cílů a vize, které si stanovila.

Česká školní inspekce velmi dobře hodnotila celkovou rekonstrukci jižního křídla spolu s kuchyní a přípravnými kuchyňkami pro komfortnější zázemí jak pro děti, tak zaměstnance.

Stále ale máme rezervy ke zlepšování. V současné době se zúčastňujeme elektronických seminářů (webinářů) a v následné diskuzi na pedagogických radách, provozních poradách a implementaci ve výchově a vzdělávání řešíme, jak se posouvat dál k naplňování cílů předškolního vzdělávání, jehož úkolem není vyrovnat výkon dítěte, ale rozvíjet jeho osobnost a vyrovnat vzdělávací šance.

Učitelka tedy potřebuje co nejvíce informací o dítěti, aby dokázala reagovat na individuální charakteristiky a potřeby dítěte, a tak mu

umožnila zažívat při vzdělávání v mateřské škole úspěch do osobního maxima.

Co se v mateřské škole děje v době Covid-19? Vzhledem k tomu, že mateřské školy nejsou omezeny v provozu, vyjma nařízené karantény ze strany hygieny, pracujeme stále podle školního a třídního vzdělávacího programu dle nařízení vlády za dodržení provozních pravidel podle Manuálu z MŠMT, která jsou aktuálně vyvěšena na našich internetových stránkách v sekci „Důležitá“.

S dětmi plánujeme zážitkové činnosti. Hrajeme si na pohádky, učíme se, kde pracují rodiče, co znamená IZS, o přírodě, technice a o všem, co nás obklopuje.

Na podzim 2020 jsme se měli fotografovat, mělo proběhnout plánované vyšetření očí, depistáž logopeda a další, což se bohužel posouvá na dobu, kdy budou zrušena všechna omezující opatření.

Před Vánoci byl u nás Mikuláš s nadílkou a čerti nás pozvali do sklepa. Radost jsme chtěli udělat nejen svým blízkým, ale i těm, kteří se starají o druhé, z toho důvodu jsme natočili videa jako náhradu tradičního vánočního vystoupení pro klienty z Jindrovky vily a vyrobili spoustu dárečků nejen pro ně, ale i pro personál nemocnice Litomyšl. Poté už nás čekala Vánoční nadílka s koledami a v únoru taškařice v maskách se soutěžemi na třídách.

V lednu jsme se měli zúčastnit s předškoláky

lyžařského výcviku a čekal nás také předplavecký výcvik. Pravidelné saunování v této době neprobíhá. Veškeré plánované kulturní akce [divadla a hudební představení v MŠ] jsou zrušeny. Nadále zasíláme výkresy dětí do výtvarných soutěží.

Zaměstnanci se zúčastňují plánované super-vize tentokrát díky covid-19 přes internetovou platformu.

Pro rodiče jsme zakoupili rozšiřující program Naše MŠ - škola blízka rodičům, který umožňuje pohodlnější omlouvání dětí a rychlejší komunikaci s hospodářkou, např. ohledně neprošlých plateb za školné a stravné.

Těšíme se na jaro, kdy většinu her, vzdělávání, poznávání a pokusů přesuneme na zahradu. Čeká nás hodně plánů a jedním z nich je i plán „Zahrada na talíři“ s pěstováním, poznáváním a ochutnáváním bylinek, drobného ovoce a zeleniny.

Všechny akce s dětmi dokumentujeme a umísťujeme na webový server [www.rajce.cz](http://www.rajce.cz) a [www.ulozto.cz](http://www.ulozto.cz)

Pro ty, kteří nemohou mateřskou školu navštěvovat kvůli nemoci, karanténě nebo z jiných rodinných důvodů, posíláme e-mailem zprávičky s fotografiemi ze třídy, kam dítě chodí.

Už se ale těšíme na osobní setkávání. Krásné a optimistické dny vám všem přeji zaměstnanci MŠ Sedmikráska.

Jana Petržálková

# Jachetní oddíl Litomyšl mezi TOP 8 nejvýznamnějšími kluby v ČR

Jachetní oddíl Litomyšl YCL – vodní sporty se v roce 2020 věnoval přípravě dětí, juniorů i dospělých na vodních nádržích Velký Košíř, Nové Mlýny, ale i v náročných podmínkách na moři. Pokud jsme mohli, užívala si naše fajn surfařská parta každého dne i hodiny přípravy a tréninku nejen na vodní hladině, ale i při pravidelné specializované přípravě pro windsurfaře, paddleboardisty i mladé jachtaře ve specializované tělocvičně pod vedením zkušených trenérů. Rodičům děkujeme za trpělivost a podporu svých dětí i v tomto nelehkém období. Věříme, že vynechanou sportovní přípravu, jak to bude možné, nahradíme intenzivním soustředěním pro děti a juniory v prvním možném termínu. Hledáme nové tréninkové metody, nové výzvy. Mladí sportovci potřebují dobré trenéry, podporu rodiny a sportovní vzory. 16. března se nám podařilo díky Jachtařské akademii zprostředkovat přednášku legendárního olympionika z Barcelony a Savannah ve windsurfingu Patrika Hrdiny a českého jachtaře, trenéra české reprezentace, mistra Evropy a 3. na mistrovství světa Milana Hájka na téma Budoucnost windsurfingu. Dvuhodinový vstup obou borců se odehrál ve velmi přátelské atmosféře a podal mladým surfařům snímek od začátků a historie windsurfingu ve světě a v České republice po vývoj fanboardu – krátkých, hravých prken, slalomových plováků, třídy formule, druhy soutěží ve windsurfingu až po nově vznikající třídu foil a wingfoil. Téma bylo obohacující a motivující pro naše juniory, ale i pro nás starší, kteří jsme se mohli s Patrikem setkávat v surfařských kláních na našich vodách, ale i v mezinárodních soutěžích.



Přesto, že jde o individuální sport, který nám neumožňuje na prkno vyrovnat „fotbalovou jedenáctku“, vychováváme děti a juniory v týmovém duchu. Vychovat závodního surfaře nebo jachtaře ve vnitrozemských podmínkách je časově a z mnoha dalších faktorů náročnější než přihlásit hráče po dvou letech přípravy do „okresního přeboru“. Jachetní oddíl Litomyšl nyní nemá mistry Evropy ani světa. O to víc nás potěšilo, že jachtařská akademie spolu s trenérem české reprezentace ocenila dlouhodobou systematickou práci YCL Litomyšl s mládeží. Klub využívá propracovaného systému česko-švýcarské metodiky (dále ČŠM), na kterém se klub sám podílel. Jde o zvládnutí jednotlivých surfařských a paddleboardových (SUP) dovedností až po hry a parkur na vodě a jízdu na vlnách. Dovednosti jsou rozpracované od těch nejmenších až po dospělé. Celý program je velmi motivační pro účastníky a zároveň přispívá k rozvoji těchto sportů. Za členy YCL Litomyšl stojí několik let práce na areálu vodních sportů, kdy z pouhé cesty kolem rybníka se nám podařilo vytvořit reprezentativní

spot pro vodní sporty. Díky bývalým jachtařům a windsurfařům, kteří se dlouhodobě pohybovali na předních místech republikových závodů u nás i v zahraničí, a současně práci klubu s mládeží jsme byli zařazeni Jachtařskou akademií České republiky mezi 8 nejvýznamnějších klubů v ČR v rámci poslední z přednášek osobností jachtingu.

20. března 2021 proběhla nominace za YCL Litomyšl – vodní sporty za největší pokrok v kategorii windsurfing podle ČŠM v roce 2020. V kategorii mladší žáci to byli – Daniel Klimeš, starší zákyňe – Zuzana Hejtmánková, dorost – Pavel Saqua ml., ženy – Lucie Kaurová, muži – Rostislav Hejtmánek.

Novým zájemcům o tyto emotivní sporty představujeme nové webové stránky jachetního oddílu: [www.ycl.cz](http://www.ycl.cz) – „S radostí u vody“.

Nejen za rok 2020 patří srdečné poděkování všem, kteří přispěli k podpoře, rozvoji a dobrému jménu windsurfingu a jachetního oddílu v Litomyšli.

Za YCL – vodní sporty předseda **Pavel Saqua**

## Atletické okénko

Atletické závody zatím můžeme vidět jen v televizi, ale i zde můžeme sledovat litomyšlskou stopu, ne jinak tomu bylo i na halovém mistrovství Evropy z polské Toruně. Medailí letos bylo pomálu, mohli jsme ale také vidět bývalé atlety litomyšlského oddílu. Již delší dobu působí v reprezentaci Honza Friš, který u nás začínal jako mladší žák ještě jako sprinter a setrval v Litomyšli do dorosteneckého věku, kdy dokázal vyhrávat střední tratě i v prvotní soutěži. Jeho další atletická dráha pokračovala do školy ve Vítkovicích a následně do pražské Dukly. V Toruni byl ve finále na 1500 metrů. V době našeho prvotního působení za nás hostoval i současně nejlepší polský vícebojař Wiesolek, za Litomyšl si mohl vybrat překážky, tyč, výšku, oštěp i j. Rady litomyšlských desetibojařů ovlivnily i jeho další výkonnostní růst a v Toruni v sedmiboji získal bronzovou evropskou medaili.

Sezona bez závodů umožňuje zamyslet se nad historií oddílu, nad dlouhodobými tabulkami a oddílovými rekordy. V bezmála stoleté historii litomyšlské atletiky se setkáváme se stovkami atletů, československými i českými reprezentanty, účastníky olympijských her, mistrovství Evropy, mezistátních utkání. Mnozí našli úspěšné uplatnění i v jiných sportech, ale také v občanském životě. Najdeme mezi nimi lékaře, poslance, starosty, ředitele škol nebo průmyslových podniků, ale třeba i generála, docenta vysoké školy nebo básníka.

Připravuje se 49. ročník Běhu Černou horou a bude organizován podle momentálních pandemických opatření.

**Petr Jonáš**

## Motocyklista Michek druhý v Dubaji!

Jako ve správném závodě se bojovalo až na cílovou pásku, opět rozhodovaly minuty, penalizace, jezdecké chyby i technika. Takhle zamotaný byl 1. podnik světového poháru -

Rally Baja 2021 v Dubaji, který nakonec ovládl Angličan Smith, jen minutu a půl před závodníkem týmu Orion – MRG Martinem Michkem. Dvoudenní akce přitom nezačala pro Martina dobře, neboť měl v první etapě nebezpečný pád a po projetí cílem musel do nemocnice na CT hlavy. Vyšetření dopadlo dobře - Michek byl pořadatelé puštěn do druhé etapy. „Ráno mi nebylo vůbec dobře, musel jsem si vzít prášek na bolest hlavy, ale v etapě jsem se zmáčkl a nakonec ji i vyhrál, celkově to dalo na druhý flek,“ prohlásil spokojeně již v bivaku Michek, který měsíc po úspěšném Dakaru zaznamenal další zajímavý výsledek.

Za Orion Racing **Petr Kovář**,  
foto: Orion-MRG



**Lilie**

Zpravodaj města Litomyšle Lilie. Vychází 1x měsíčně, vydává město Litomyšl, Bří Štátných 1000, 57020 Litomyšl, IČ 00276944 • Odpovědný redaktor: Michele Vojáček, 461 653 307, [lilie@litomysl.cz](mailto:lilie@litomysl.cz) • Redaktorka: Zuzana Vojáčková, Adamská, 461 653 308, [lilie@litomysl.cz](mailto:lilie@litomysl.cz) • Redakce: Bří Štátných 1000, 57020 Litomyšl • [www.litomysl.cz/lilie](http://www.litomysl.cz/lilie), [www.facebook.com/litomysl.lilie](http://www.facebook.com/litomysl.lilie) • Úřední hodiny redakce: Út 9-12, St 13-17 (červenec-srpen do 16.00) • Články opatřené značkou a neoznačené materiály jsou dílem redakce. Příspěvky dopisovatelů mohou být otištěny pouze pod celým jménem a nemusejí vyjadřovat názory redakce. Uzávěrka podkladů je vždy k 21. předchozího měsíce. Zpravodaj neprochází jazykovou úpravou • Periodický tisk územního samosprávného celku. Povoleno RM ČR ECE 12017 • Grafická úprava a tisk: H.R.G. Litomyšl • Náklad 5000 ks • Do litomyšlských domácností a integrovaných obcí zdarma, ostatní 12 Kč.