

Od února funguje litomyšlské očkovací centrum proti covid-19



V budově N - neurologické ambulanci - v areálu Litomyšlské nemocnice se v druhé polovině ledna začalo s očkováním seniorů starších 80 let na covid-19. Tyto moderní a bezbariérové prostory vybrali zástupci nemocnice, města a Pardubického kraje pro zajištění maximálního komfortu pacientů i zdravotnického personálu. Výhodou je i možnost parkování přímo v areálu nemocnice a dostupnost místa z nedalekého autobusového nádraží.

Očkovací centrum v nemocnici oficiálně spustili od 1. února, ale před tímto termínem fungovalo po několik dní ve zkušebním režimu, kdy personál již očkoval přihlášené pacienty. Kromě očkovacího centra v nemocnici fungují i dvě odběrová místa na testování na covid-19. „Ve spolupráci s vedením nemocnice a krajem jsme dostali od státu za úkol očkovací centrum vybudovat do začátku února, což se podařilo

a moc děkuji všem, kteří dali ruku k dílu. Od začátku jsme preferovali umístění v nemocnici a ideálně v neurologické ambulanci, protože poskytuje dobré zázemí jak pro očkované, tak pro očkující. Je tam okamžitá možnost komukoliv poskytnout pomoc v případě jakýchkoli komplikací a v nemocnici navíc standardně pracují se zdravotnickým odpadem, jako jsou použité jehly a podobně. Uvnitř areálu je nové

Spějí jednání kolem výstavby dálnice D35 ke konci?

Již na konci loňského roku jsme informovali veřejnost o přípravě memoranda mezi Ředitelstvím silnic a dálnic (ŘSD) a účastníky územního řízení k úsekům dálnice kolem Litomyšle.

V dokumentu se má závazně popsat, kudy přesně bude trasa vedena, jak bude stavba vysoká, kde se vysází náhradní zeleň či kde se umístí protihlukové stěny. ŘSD se zaváže dálnici podle kompromisních dohod postavit, okolní obce a občanské spolky na oplátku přestanou

podávat odvolání a díky memorandu by se tak měla výrazně urychlit příprava výstavby dálnice. Rada města v lednu projednala znění memoranda a odsouhlasila ho, vedení radnice je připraveno dokument podepsat. Vše však musí ještě projednat a schválit zastupitelstvo.

Je však možné, že o znění dokumentu budou muset zástupci občanů brzy jednat znovu, protože další účastníci řízení ještě se svými právními zástupci požadují upřesnění některých formulací či závazků ze strany ŘSD. **strana 4 >**

parkoviště, kde by mělo po dohodě s nemocnicí být po dobu provozu očkovacího centra prodlouženo bezplatné parkování na jednu hodinu, prostory jsou bezbariérové a snadno dostupné i pro spoluobčany s horší pohyblivostí, což je naprostý základ. Umístění v nemocnici tedy dává největší smysl pro všechny strany. Za město ještě pomůžeme s informačním značením a poskytneme administrativní pracovníky, aby se zdravotníci mohli věnovat jen očkovaní a nemuseli ztrácet čas s vyplňováním dat pro stát,“ uvedl ke startu očkovacího centra starosta Daniel Brýdl.

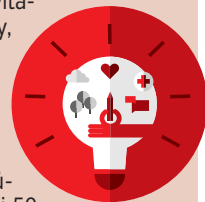
Nejprve lidé 80+

To, kdo se bude očkovat, určují podmínky dané vládou a ministerstvem zdravotnictví. Ve fázi IA, která stále běží, se jako první očkují občané starší 80 let a vybrané profese, například zdravotníci a členové integrovaného záchranného systému. První dávky vakcín již také dostali někteří klienti domovů pro seniory, očkovaní klientů se řeší odděleně od očkovaní veřejnosti. Na očkovaní je nutné se předem přihlásit do speciálního systému, dostanete se do něj například přes rozcestník crs.uzis.cz či přímo na adrese registrace.mzcr.cz. **strana 9 >**

Přihlásili jste už svůj nápad do participativního rozpočtu?

Už jen necelý měsíc zbývá na podání návrhů do druhého ročníku participativního rozpočtu. Loni veřejnost rozhodla o tom, že se podpoří revitalizace hřiště na Wembley, výsadba stromů života pro Litomyšlata, pořízení defibrilátoru a zvelebení Oseckého údolí. O čem rozhodnete letos? Přihlásit opět můžete projekty v kategorii 50 a 300 tisíc korun, uzávěrka pro příjem návrhů veřejnosti je 28. února.

Svůj nápad můžete přihlásit na webu www.litomysl.cz bez ohledu na to, zda ve městě máte trvalý pobyt. Více informací najdete také v lednové Lilii a uvnitř tohoto vydání na straně 5.



Usnesení rady města

■ RaM souhlasí a doporučuje ZaM odsouhlasení uzavření Memoranda o způsobu řešení stavby „D35 Litomyšl-Janov“ a zachování kvality prostředí související s výstavbou dálnice D35 na území města Litomyšl a okolních obcí.

■ RaM bere na vědomí předložený protokol o vyhodnocení nabídek na veřejnou zakázku zadávanou ve zjednodušeném podlimitním řízení akce „Dynamické řešení světelné křižovatky I/35 – Mařákova v Litomyšli“. Jako nejvýhodnější byla vyhodnocena nabídka společnosti AŽD Praha s.r.o. za cenu 2 293 475,04 Kč bez DPH. RaM pověřuje starostu města uzavřením smlouvy o dílo s touto vybranou firmou.

■ RaM nesouhlasí se zbouráním bývalé výtopny v areálu železniční stanice Litomyšl. Jedná se o příklad technické architektury ve městě, jejíž likvidaci by město přišlo o kus historie. RaM pověřuje starostu města jednáním se Správou železnic směrem k zachování této památky.

■ RaM souhlasí s podáním žádosti o dotaci na projekt „Litomyšl, Park Z. Kopala“ do Operačního programu Životní prostředí. Cílem projektu je protipovodňová ochrana města a výsadba zeleně. Max. výše dotace je 85% ze způsobilých výdajů.

více na www.litomysl.cz

Starostova odpověď

Depolymerizace namísto spalovny pro budoucí generace

Děkuji za Váš zájem o ekologii a zaslání odkazu na informace týkající se depolymerizace. I já osobně si myslím, že do budoucna se lidstvo bude muset ve větší míře uchýlit k tepelnému zpracování odpadů a využití takto vyrobené energie na úkor skládkování, které je z hlediska udržitelnosti lidského počínání asi nejhorší způsob „likvidace“ odpadu.

Ačkoli odpady a odpadové hospodářství je v kompetenci pana místostarosty Kašpara, který je mj. ve vedení společnosti LIKO (ta pro Litomyšl a další okolí města zajišťuje svoz a likvidaci odpadů), dovoluji si potvrdit, že v radě města i většinově v zastupitelstvu panuje shoda na energetickém zpracování odpadů na úkor skládkování. Podobnou technologii, o které píšete, chtěla využít pravděpodobně i firma na Pohodlí, kde měla být takto zpracovávána drť z pneumatik. Nakonec z vybudování depolymerizační jednotky v našem katastru prozatím sešlo, mj. kvůli velkému odporu veřejnosti a neschopnosti firmy jasně vysvětlit a doložit ekologickou nezavadnost.

LIKO do budoucna s využitím podobné technologie prý počítá, v tuto chvíli jsou problémem velmi vysoké náklady na výstavbu takového centra na energetické zpracování odpadů bez možnosti čerpat dotace na výstavbu. V každém případě prosím Vás i všechny spoluobčany o maximální třídění odpadů - stát mění svoji politiku a pouze města, kde občané třídí odpad ve velkém, budou mít nižší náklady na skládkovné. Protože Litomyšl rozpočítává náklady na zpracování odpadů mezi všechny poplatníky za odpad, určitě se to nám všem ekonomicky vyplatí. Tedy třídíme, třídíme, třídíme. Čím méně komunálního odpadu vznikne, tím lépe pro naše peněženky, ale hlavně pro životní prostředí a zdraví nás a našich potomků.

Parkoviště u mateřské školky Sedmikráska - není možné zaparkovat kvůli obyvatelům sídliště

Děkuji za Váš dotaz. Za město můžeme udělat dvě věci - instalovat na místě značku, která omezí parkování na určitou kratší dobu (stalo se - značka je nainstalována) a toto kontrolovat. I to se děje - městská policie na místo jezdí a parkování kontroluje. V současné době řeší jeden dlouhodobě odstavený automobil (zelená Felicie), který ale, jak kolegové z MP zjistili, nepatří nikomu ze sídliště, jak píšete, ale někomu, kdo prý dlouhodobě bydlí v Dolním Újezdě a toto parkovací místo si vybral na odstavení auta. Že tím porušuje dopravní značku si prý nevšiml. V pátek se kolegům totiž podařilo se s dotyčným spojit a domluvili se, že do 20. ledna automobil odstraní. Samozřejmě mu bude vystavena i příslušná pokuta - vše mají městští policisté zdokumentováno.

Děkuji za vaše dotazy a zájem o veřejné dění
Daniel Brýdl, starosta města

Uvedené příspěvky ze Starostovy odpovědi byly redakčně upraveny a zkráceny. Všechny příspěvky v původním znění najdete na webu www.litomysl.cz, součástí rubriky je i formulář na vkládání nových dotazů.

Kruhový objezd v průmyslové zóně nejspíš nebude

Vedení města v minulém roce prověřovalo možné vybudování dvou okružních křižovatek při vjezdu do města. Zatímco s vybudováním kruhové křižovatky u budoucího Lidlu v areálu Perštýna není podle odborníků problém a počítá se s ní, kruhový objezd v průmyslové zóně na místo křižovatky silnic I/35 a III/36021 pravděpodobně nedopadne.

Jak vyplývá z nedávno doručené odpovědi generálního ředitele ŘSD na žádost starosty města o vybudování kruhového objezdu směrem na Svitavy, není pro výstavbu technický ani bezpečnostní důvod. ŘSD nicméně zadalo

dopravně-inženýrské posouzení uvažované stavby a výsledky expertního posudku by měly být hotové letos na jaře. Do té doby platí, že ve městě vznikne pouze jedna nová kruhová křižovatka u Lidlu, který by měl otevřít ještě letos. Vybudování křižovatky bylo jednou z podmínek pro vybudování nového obchodního domu v Litomyšli.

Vedení města o vybudování kruhového objezdu v průmyslové zóně stojí z toho důvodu, že má zklidnit dopravu a zvýšit bezpečnost při odbočování vlevo směrem z areálu do města.

-mv-

Otázky a odpovědi ke zvýšení poplatku za svoz komunálního odpadu

V minulém vydání Lilie jsme informovali o zvýšení poplatku za odvoz komunálního odpadu, který se zvedl oproti minulému roku o 84 korun na celkem 744 korun. K tomuto tématu nám přišla jedna písemná reakce občana (více na str. 10 a také několik dotazů na sociálních sítích, které jsme předali vedení města a úředníkům z odboru místního a silničního hospodářství. Na tomto místě vám přinášíme nejčastěji pokládané otázky spojené se zvýšením poplatku a odpovědi na ně.

Kolik město platí za odvoz odpadu?

Město platí svozové společnosti LIKO Svitavy 792 Kč na občana. Částka je kalkulována dle předpokládaných nákladů a počtu obyvatel města. Jedná se o cenu, která je užívána ve všech obcích a městech, kde svozy odpadu zajišťuje společnost LIKO. Kalkulace vychází z průměrných nákladů, a je tedy ze své podstaty solidární, bez ohledu na přepravní vzdálenosti. Litomyšl celkem za rok vynaloží 8,5 milionu korun za svoz odpadu.

Proč se zdražuje?

Ke zvýšení dochází na základě zvýšení zákonem stanovených skládkovacích poplatků a razantního propadu za odkup surovin z třídících kontejnerů, zejména papíru. Město Litomyšl má roční příjmy za tříděný odpad ve výši zhruba 1 800 000 korun, také proto je možné snížit výši poplatku na občana na úroveň o 48 korun nižší, tedy na 744 korun.

Přestávám třídít, protože k tomu nemám finanční motivaci.

To sice není otázka, ale jedna z častých reakcí, které nám přišly skrze sociální síť. Pokud by se

v Litomyšli přestalo třídít, tak by se snížily příjmy města za vytríděné složky odpadu a také by se zvýšily náklady společnosti LIKO na ukládání odpadů na skládku. To znamená, že čím méně by se třídilo, tím vyšší by v praxi byl poplatek. To se navíc týká pouze finančních dopadů a nebere se v potaz ekologický aspekt třídění - snaha o šetrnost k životnímu prostředí, recyklaci a další.

Dá se něco s výší poplatku dělat?

Jedinou cestou, jak snížit výši poplatku občanů za odpad, je naopak zvýšení úrovně třídění komodit, které se dají využít nebo zajistit levnější likvidaci odpadu například jeho energetickým využitím - spalováním. Tím by se snížilo množství odpadu ukládaného na skládku a tím i výše nákladů. LIKO Svitavy intenzivně pracuje na možnostech levnějších způsobů likvidace odpadu. Do budoucna není ani vyloučen přechod na systém stanovení ceny pro jednotlivé domácnosti podle množství odvezeného směsného komunálního odpadu.

Proč město poplatek neodpustilo nebo nezašlo na loňské výši?

Při snaze o vyrovnaný rozpočet a zachování důležitých oprav a investic vedení města rozhodlo o zvýšení poplatku o částku, o kterou byla zvýšena platba společnosti LIKO, což odsouhlasilo zastupitelstvo města na sklonku roku 2020. I tak však město svoz odpadu dotuje ve výši zhruba jeden milion korun. Některá města dotují systém nakládání s odpadem více, některá naopak drží nulový doplatek ze strany rozpočtu města - proto se poplatky v různých městech liší.

-mv-

Chcete pro své dítě zasadit Strom života?



Pokud se vám v roce 2020 narodilo dítě a máte trvalý pobyt v Litomyšli nebo integrované obci, můžete mu na městském či svém pozemku zasadit strom díky projektu Stromy života pro Litomyšlata, který byl jedním z vítězů prvního ročníku participativního rozpočtu.

V minulých týdnech jsme u veřejnosti zjišťovali zájem o tuto novinku a od 5. února do 5. března bude na adrese www.litomysl.cz/stromy_zivota zveřejněn závazný formulář, kde se o strom můžete přihlásit. Formulář je nutné vyplnit i v případě, že jste již předběžně projevíli zájem o vysazení stromu.

Slavnostní sázení je předběžně naplánováno na sobotu 17. dubna, pokud bude velký zájem veřejnosti, uskuteční se i na podzim letošního roku. Možné je vysazení na vlastním pozemku, v tom případě město dodá pouze stromek. Dále v Sadu Litomyšlat poblíž židovského hřbitova, kde se budou sázet pouze ovocné stromy, a případně na jiném městském pozemku, umístění



stromu a jeho druh ale musí dopředu odsouhlasit správkyně městské zeleně. V případě výsadby na městském pozemku radnice zajistí strom, vykopání díry v zemi a následnou péči, sázení se ale musí zúčastnit členové rodiny. Více informací najdete na webu www.litomysl.cz/stromy_zivota, případně vám je podá správkyně městské zeleně Edita Schramm, e-mail edita.schramm@litomysl.cz, tel. 725 575 480. **-az-**

Aktualizace žádostí o byt

Občanům zaregistrovaným do seznamu žadatelů o bydlení v bytech v majetku města Litomyšl připomínáme povinnost vyplývající ze směrnice O pronajímání bytů v majetku města Litomyšl aktualizovat údaje obsažené v podané žádosti, případně požádat o vyřazení ze seznamu nebo vyplnit formulář o obnově žádosti, pokud uplynula lhůta 36 měsíců od registrace. Tuto informaci dostává každý žadatel písemně v případě kladného vyřízení žádosti o zařazení do evidence.

Pokud žadatel po třech letech znovu podá vyplněný formulář a obnoví žádost o bydlení, bude jeho žádost nadále registrována v seznamu žadatelů o bydlení s původním datem podání. V opakném případě je žádost tzv. přechodně vyřazena až do data jejího následného obnovení.

Bytovou komisi k tomu vedly zkušenosti z období před zavedením této povinnosti, kdy nebyly aktualizovány údaje ani sděleno, že žadatel již městský byt nepožaduje.

Povinnost aktualizovat žádost po 3 letech se netýká žádostí o přidělení bytu v domech určených pro bydlení seniorů (bývalé označení domy s pečovatelskou službou), kde toto zajišťuje oddělení sociální péče většinou po telefonickém nebo osobním kontaktu s žadatelem.

Veškerá pravidla týkající se procesu evidence žádostí a přidělování bytů jsou na www.litomysl.cz. V případě, že máte pochybnosti o tom, zda je vaše žádost o byt stále aktivní, můžete se dotázat na odboru místního a silničního hospodářství městského úřadu u vedoucího odboru Pavla Jiráně nebo referentky Jany Foltové na tel. 461 653 364. **-red-**

Pozvánka na jednání zastupitelstva

Zveme veřejnost na jednání zastupitelstva, které se bude konat ve čtvrtek 25. února od 16.00 hodin v Zámecké jízdárně v Litomyšli. Na programu budou majetkoprávní záležitosti, změny rozpočtu města, obecně závazná vyhláška města Litomyšl o místním poplatku z pobytu, obecně závazná vyhláška města Litomyšl o nočním klidu v roce 2021 a další body. Kvůli uzávěrce vydání Lilie nebylo možné do tohoto čísla zajistit kompletní znění programu, to

najdete týden před zasedáním na webu www.litomysl.cz a plakátovacích plochách. Stejně jako na minulých jednáních musí přítomní dodržovat hygienická opatření, povinné je zakrytí úst či nosu rouškou či jiným způsobem a dodržování vzájemného rozestupu dva metry. **-az-**

Vidíme se?

Na čtvrtek 18. února je v Litomyšli naplánována bezpečnostní a informační kampaň Vidíme se?, kterou připravuje Městská policie Litomyšl, sviťavský dopravní inspektorát a krajská pobočka BESIP. Akce se bude konat od 16 do 18 hodin na několika místech, začátek se uskuteční na autobusovém nádraží a pak se program přesune na Smetanovo náměstí.

Akce Vidíme se? probíhají hlavně v měsících, kdy je brzy snížená viditelnost a nošení reflexních doplňků je obzvlášť důležité. Hlavním záměrem je informování veřejnosti o vhodném rozmístění reflexních prvků, důležitosti jejich nošení, lepší viditelnosti zejména v ranních a poedečerních hodinách. Program je vhodný pro osoby všeho věku. **-az-**

Vydali jste se bílou stopou?

V lednu se díky sněhové nadílce zaměstnancům městských lesů podařilo několik týdnů udržovat běžkařské tratě v okolí Litomyšle. Na konci ledna došlo k oblevě, ale pokud budou v únoru panovat příznivé podmínky, můžete se opět těšit na projížďky na Kozlově, Černé hoře a v dalších lokalitách. Každý pátek, pokud to počasí dovoluje, zveřejňuje město na webu www.litomysl.cz, facebooku a v informačním centru aktuální nabídku tras i komentářem k jejich kvalitě přímo „z terénu“. **-mv-**

Zimní stadion zavírá, kvůli covid-19 se rozpustí led

Na konci ledna rada města po dlouhém vyčkávaní definitivně rozhodla o rozpuštění ledu na zimním stadionu. Kvůli opatřením proti šíření covid-19 je významně utlumen amatérský sport a rozjezd soutěží je v nedohlednu. „Samozřejmě nás to netěší a s hokejisty jsme pravidelně komunikovali a bavili se s nimi o nastalé situaci. Nakonec jsme se na radě rozhodli, že další čekání nemá smysl, led se doposud udržoval na technickém minimu, aby bylo možné halu začít v případě uvolňování opatření využívat, ale kvůli panující situaci jsme se nakonec rozhodli, že led rozpustíme úplně. Vládní opatření mohou trvat ještě několik měsíců a kdykoliv se zase změní. I když jsme náklady na údržbu již před časem dostali na minimum, provoz chladicí technologie stále něco stál. Sportovní kluby plánují ukončit sezonu a veřejné bruslení je stále nejisté, protože se prakticky kdykoliv může změnit znění pravidel v protiepidemickém systému,“ uvedl k rozhodnutí rady města místostarosta Radomil Kašpar.

Zástupci místního hokejového klubu s rozhodnutím města souhlasí, protože letošní soutěže se stejně s největší pravděpodobností nedohrají. „Jelikož se od února neplánuje start soutěží, které stejně končí v polovině března, ani otevření sportoviště, tak to rozhodnutí chápeme a akceptujeme. Město šetří a je jasné, že při nejistých vyhlídkách se led finančně nevyplatí držet. Snad se zlepšší situace a příští sezónu se podaří odehrát bez komplikací,“ uvedl k rozhodnutí radní a předseda HC Litomyšl Petr Fila.

Bazén v udržovacím režimu

Opatření proti šíření covid-19 se také výrazně dotkla dalších sportovišť. Krytý bazén je uzavřený a provoz je na technologickém minimu, aby nedošlo k poškození zařízení a zázemí. „I tam jsme maximálně snížili náklady a zaměstnanci bazénu pomáhají v jiných provozech městských služeb. Bazén ale nevyпустíme úplně, protože je vybudován tak, že v něm musí být nějaké množství vody,“ dodal místostarosta Radomil Kašpar. **-mv-**

V ulicích jsou čtyři nové kontejnery na kovy

Na konci roku 2017 vedení města nechalo na celkem pěti vybraných místech umístit kontejnery, do kterých občané mohou vhadzovat konzervy od jídel, plechovky od nápojů a další vybraný odpad. Na konci roku 2020 se počet sběrných nádob rozšířil o další čtyři. Nové najdete na ulicích Kornická, Trstěnická (poblíž sokolovny), Vodní valy (u kina Sokol) a Z. Kopała, původní kontejnery zůstávají na svých místech u supermarketů Penny, Albert a Billa, na Komenského náměstí a ulici 17. listopadu.

Do kontejnerů vhadzujte pouze nápojové plechovky, konzervy od potravin, zvířecí konzervy, tuby, uzávěry a víčka plechových obalů. Nepatří do nich plechovky od barev, stlačené nádoby od kosmetiky a dalších sprejů, obaly použité při manipulaci s benzinem, oleji a ředidly. Pokud to je možné, plechovky před vyhozením vymyjte a sešlápněte, usnadníte tím další zpracování a transport. **-az-**

Spějí jednání kolem výstavby dálnice D35 ke konci?

strana 1 >

„Je pravda, že jsme text memoranda na radě projednali, byly do něj zapracovány všechny naše připomínky, zejména několik nových protihlukových stěn kolem Litomyšle. Myslím si, že se jedná o dobrý kompromis. Hlavní je, aby dálnice stála co nejdříve. To je náš požadavek již několik let a jsem moc rád, že ŘSD a zástupci Strakova a spolků Živé Kornice a Pro Litomyšl našli společnou řeč. Jednání zpočátku nebyla vůbec snadná, ale všichni pochopili, že je třeba dělat ústupky, a poslední schůzky byly sice tvrdé, ale férové a konstruktivní. Naprosto zásadním zlomem v jednání byl osobní vstup generálního ředitele ŘSD Radka Mátl, který z titulu své funkce může obcím více vyjít vstříc. Trasa dálnice popsaná v memorandu je nejlepším možným řešením pro všechny. V tuto chvíli ŘSD pracuje na úpravách znění jednotlivých bodů, ale podle mých informací se jedná už jen o detaily a precizování textů. Snad nenastanou neočekávané komplikace a memorandum podepíšeme co nejdříve,“ vysvětlil postoj města starosta Daniel Brýdl.

Bolestivý kompromis

Pokud k podpisu memoranda dojde, může ŘSD zkusit spojit územní a stavební řízení, aby se celý administrativní proces co nejvíce urychlil. Zároveň by se mělo zastavit probíhající územní řízení na úsek dálnice Litomyšl – Janov, I. etapa. Proti němu se na začátku tohoto roku odvolali například zástupci Živých Koric, kteří ale v případě závazné dohody neplánují podávat další námítky. „Poslali jsme ŘSD naše požadavky na úpravu textu memoranda, jedná se především o upřesnění formulací, protože ty původní jsou často nejasné. Věříme, že ŘSD naše změny akceptuje, protože jde v podstatě jen o to, aby bylo na papíře jasné i to, co se dohodlo ústně.

Rodící se memorandum považujeme za bolestivý kompromis. ŘSD jistě bolí, že muselo stoupit partě „vidláků“, ale pohne se konečně z místa. Kornice bolí, že dálnice povede u Končín, ale v rámci Litomyšlského koridoru se blížíme maximu možného. Některé Litomyšláky bolí, že v plánu není křižovatka a přivaděč, ale Litomyšl si prosadila posun za Kornice. Také budoucnost bude náročná, protože budeme muset pečlivě hlídat ŘSD, jestli dohodnuté podmínky plní, a pravděpodobně budeme muset čelit některým litomyšlským radikálům prosazujícím přivaděč a křižovatku podle nekompromisního hesla „Litomyšl über alles“. Jak dlouho příměří vydrží, tak bude záviset na mnoha faktorech i lidech,“ sdělil za spolek Živé Kornice Petr Chaloupka.

Podobná situace panuje i v úseku kolem Strakova. Zástupci obce připomínají znění memoranda, aby v něm byly jednotlivé body naprosto jasně popsány. „Formulovali jsme s našimi právníky v termínu své připomínky k formální stránce memoranda a teď čekáme, jaká bude reakce,“ uvedl strakovský starosta Jan Janyška a zareagoval i na článek z minulého vydání Lilie, v němž litomyšlský občan Tomáš Havránek popisoval situaci kolem dálnice D35: „Dálnici se zabývám téměř celý svůj mandát, tedy skoro 15 let. Žádné víno nikomu nenabízím, rád bych, abychom společně dokončili kompromisní návrh řešení trasy. Zástupci Strakova v tuto chvíli za určitých podmínek ustoupili ze svých dlouholetých požadavků tak, aby se komunikace začala stavět co nejdříve.“

Tomáš Havránek společně s některými dalšími občany Litomyšle vyjádřil v minulosti obavy ze zpoždění výstavby dálnice a dopravních komplikací s tím spojených. „Děkuji panu Janyškovi za konstruktivní přístup při přípravě kompromisní varianty dálnice,“ uvedl v reakci na pří-

pravu memoranda (více v rubrice Poděkování na str. 6).

Kdy bude hotovo?

Podle vyjádření představitelů ŘSD by se memorandum mohlo podepsat nejdříve v únoru, celou situaci budeme podrobně sledovat a po jeho podepsání zkrácenou verzí otiskneme.

A jak to vypadá s termíny stavby? „Ideálně bychom rádi zprovoznili všechny úseky ve stejném termínu, kolem vedení trasy u Litomyšle ale bohužel prozatím nepadne shoda. To se snad podaří změnit díky memorandu. Úsek D35 Janov – Opatovec bude ovšem vzhledem k pokročilé fázi přípravy určitě zprovozněn dříve než obchvat Litomyšle. Již v letošním roce by se měla v předstihu zahájit stavba železničního mostu, na který pak v roce 2022 naváže celá stavba,“ popsal současný stav tiskový mluvčí ŘSD Jan Studecký.

Úsek dálnice D35 Džbánov – Litomyšl ve směru od Vysokého Mýta by se podle aktualizovaného odhadu ŘSD měl začít stavět v roce 2023 a uvést do provozu v roce 2026. Krajský úřad rozhoduje o odvolání k územnímu rozhodnutí. Úsek Litomyšl – Janov (rozčleněn do dvou úseků Litomyšl – Janov, I. etapa; Litomyšl – Janov) se má podle odhadů začít stavět v roce 2023 a hotovo má být v roce 2027. Úsek nemá pravomocné územní rozhodnutí, krajský úřad rozhoduje dle ŘSD o třech odvoláních, podle informací redakce však byla podána čtyři odvolání.

Úsek Janov – Opatovec se má dle ŘSD začít stavět v roce 2022 a v provozu má být v roce 2025. Úsek má pravomocné územní rozhodnutí od roku 2018.

Výše uvedené informace jsou převzaty z infolétáků ŘSD aktuálních k 26. lednu 2021 a může dojít ke změnám. Více informací o jednotlivých úsecích najdete na webu rsd.cz. -mv-

Omezení rozsahu úředních hodin

V souladu s nařízením Vlády České republiky se do odvolání omezují úřední hodiny Městského úřadu Litomyšl takto: pondělí 9.00 – 11.00 a 14.00 – 17.00; středa 9.00 – 11.00 a 14.00 – 17.00.

Městský úřad Litomyšl, z důvodu zajištění nezbytné dostupnosti správních, dopravních a živnostenských agend, rozšiřuje minimálně do výše uvedeného data úřední hodiny na níže uvedených odborech.

pro odbor dopravy
pondělí 8.00 – 11.00, 13.00 – 17.00
středa 8.00 – 11.00, 13.00 – 17.00
pro odbor správní
pondělí 8.00 – 11.00, 13.00 – 17.00
středa 8.00 – 11.00, 13.00 – 17.00

Při kontaktu s úředníky pro vlastní bezpečí preferujte elektronickou komunikaci. Pokud musíte záležitost vyřešit osobně, můžete se na agendy řídičských průkazů, registru vozidel, cestovních pasů, občanských průkazů a živnostenského úřadu objednat přes rezervační systém MĚU Litomyšl. -mv-

Smetanova Litomyšl zveřejní program v březnu

Příznivci klasické hudby vědí, že obvykle v lednu představuje Národní festival Smetanova Litomyšl program nadcházejícího ročníku. Letos tomu bude jinak. Kompletní program 63. ročníku se lidé dozvědí koncem března. Předprodej pak má být zahájen v polovině dubna.

„Program máme kompletně připravený, otázkou však je, zda jej budeme moci celý realizovat,“ říká umělecký ředitel festivalu Vojtěch Strítěský. Důvodem obav je nepolevující onemocnění covid-19, pořadatelé ale zůstávají optimisty. „Nic jiného nám nezbývá, zatím chystáme program festivalu v plném rozsahu a případně jej budeme operativně upravovat podle podmínek,“ sděluje Strítěský. Právě proto je zveřejnění programu 63. ročníku Smetanovy Litomyšle odloženo až na konec března.



Předprodej vstupenek by pak měl začít 14. dubna.

Smetanova Litomyšl se má konat od 10. června do 6. července a v nabídce by měla mít 44 pořadů s nejlepšími tuzemskými, ale i zahraničními

umělci. Hlavním tématem dramaturgie jsou Klíče od domova, jako symbol možnosti návratu, ukotvení k jistotám a pevnému zázemí. Volně navazuje na loňské téma Múza naděje, které se tak mimořádně trefilo do pocitů, které všichni na počátku léta prožívali. „Jsme připraveni začátek festivalu případně posunout až do července. Myslím, že jsme v roce 2020 dokázali, že umíme improvizovat a najít řešení každého problému. Věříme proto, že Smetanova Litomyšl v roce 2021 bude,“ ubezpečuje ředitel festivalu Jan Pikna.

Jana Bisová,
tisková mluvčí Smetanovy Litomyšle

Přihlásili jste už svůj nápad do participativního rozpočtu?

strana 1 >

Nezapomeňte, že projekt musí splňovat tato pravidla:

- Návrhy nesmí porušovat platné právní předpisy.
- Návrhy musí být v souladu s usneseními zastupitelstva města Litomyšle a ve veřejném zájmu.
- Náklady na realizaci nesmí překročit 100 % částky vyčleněné v kategorii na jeden daný projekt (včetně projektové dokumentace).
- V rámci participativního rozpočtu mohou občané vybírat dva projekty v kategorii do 50 tisíc Kč a dva projekty v kategorii do 300 tisíc Kč.
- Investiční akce musí být realizovány na pozemcích a v objektech města Litomyšl
- Projekty musí být realizovatelné do jednoho kalendářního roku od data zveřejnění výsledků.

g) Návrh na projekt může podat fyzická osoba starší 15 let s trvalým pobytem v ČR.

h) Každá osoba může podat maximálně tři návrhy v jednom ročníku participativního rozpočtu.

i) Projekt musí podpisem a uvedením svých jmen a adres podpořit alespoň 10 osob s trvalým pobytem v Litomyšli či integrované obci města Litomyšle, které v den odeslání hlasu dovrší věk 15 let.

j) Projekt musí být v souladu se schváleným územním plánem a nesmí být v kolizi s městem připravovanými projekty.

Více informací přineseme v dalších líkách, v případě jakýchkoliv dotazů kontaktujte Michele Vojáčka, e-mail michele.vojacek@litomysl.cz, tel. 724 917 054.

-red-

ROZPIS SLUŽEB

LSPP – dospělí

[soboty, neděle, svátky 8.00 – 13.00]

V Litomyšlské nemocnici v přízemí budovy N, tel. 461 655 319

So 6. 2. MUDr. Sláma
Ne 7. 2. MUDr. Sláma
So 13. 2. MUDr. Přichystalová
Ne 14. 2. MUDr. Jindrová
So 20. 2. MUDr. Tišlerová
Ne 21. 2. MUDr. Jindrová
So 27. 2. MUDr. Paseková
Ne 28. 2. MUDr. Paseková
So 6. 3. MUDr. Sláma
Ne 7. 3. MUDr. Sláma

LSPP – děti a dorost

[soboty, neděle, svátky 8.00 – 13.00]

V Litomyšlské nemocnici v budově P tel. 461 655 258

So 6. 2. MUDr. Šváblová
Ne 7. 2. MUDr. Cacková
So 13. 2. MUDr. Filová
Ne 14. 2. MUDr. Hájková
So 20. 2. MUDr. Kopecká
Ne 21. 2. MUDr. Mareš
So 27. 2. MUDr. Papoušková
Ne 28. 2. MUDr. Filová
So 6. 3. MUDr. Pešková
Ne 7. 3. MUDr. Pilařová

Lékárny v době LSPP

[soboty, neděle, svátky 8.00 – 13.00]

So 6. 2. U Anděla strážce, 461 615 457
Ne 7. 2. Ústavní lékárna, 461 655 530
So 13. 2. Na Špitálku, tel. 461 615 034
Ne 14. 2. Ústavní lékárna, 461 655 530
So 20. 2. U Nemocnice tel. 461 615 617
Ne 21. 2. Ústavní lékárna, 461 655 530
So 27. 2. U Slunce, tel. 461 612 678
Ne 28. 2. Ústavní lékárna, 461 655 530
So 6. 3. U Anděla strážce, 461 615 457
Ne 7. 3. Ústavní lékárna, 461 655 530

Stomatologie

[soboty, neděle, svátky 8.00 – 11.00]

6. – 7. 2. MUDr. Nováková Lenka
Dolní Sloupnice 188, tel. 465 549 236
13. – 14. 2. MUDr. Oliva Vladimír
Litomyšl, Mariánská 1137, tel. 461 614 614
20. – 21. 2. MUDr. Sejkorová Jitka
Polička, Husova 25, tel. 606 202 501
27. – 28. 2. MUDr. Ševčík Stanislav
Polička, 1. máje 607, tel. 461 724 423
6. – 7. 3. MUDr. Švecová Dagmar
Litomyšl, Šmilovského 1122, 461 613 663

TELEVIZNÍ VYSÍLÁNÍ NA INTERNETU

Reportáže regionální CMS TV z Litomyšle a okolí můžete zhlédnout i na internetových stránkách www.youtube.com/thecomvion.

Podívejte se na: Křesťanská ekumena a její poselství do roku 2021; Nabídněte své nápady do strategického plánu na roky 2021–2027; Od 11. ledna spuštěno druhé odběrné místo pro testy na Covid-19; Dobíjecí stanice pro elektromobily je v provozu, další na řadě budou elektrokola

PARTICIPATIVNÍ ROZPOČET

NAVRHNĚTE, CO V LITOMYŠLI CHCETE ZAŘÍDIT

Návrhy posílejte
do 28. února 2021

Hledáme nápady
realizovatelné do 50 a 300 tisíc Kč

pravidla a více informací najdete na www.litomysl.cz/participativni_rozpocet

Zamyšlení

Popeleční středou 17. února se začíná postní období před Velikonocemi. Bouří se to ve mně, jako ve vás: „Cože? Vždyť už se postíme celý rok! Ztrácíme možnosti výděleku, postrádáme některé své milé, protože je nemoc přemohla. Postíme se od vzájemného setkávání a radosti toho nejobyčejnějšího života. Neodpočinuli jsme si na dovolené. Nemáme v Litomyšli domácí ani zahraniční hosty. S rouškou na tváři popadáme dech a tolik bychom si přáli vakcínu, ale ani tu nám ještě dlouho nikdo nedal!“ a dalo by se pokračovat. Nestačilo by tohle odříkání?!

Půst popsany v začátku čtvrté kapitoly Matoušova evangelia nepopisuje nějaké ozdravné hladovění, jak bývá půst někdy představován. Ježíš na poušti vyhladověl, zoufale lačný po životě, po zájmu nejbližších, po oddechu a společenství. Je sám, trpí hladem a žízni. A navíc, evangelium text nepochopitelně uvádí slovy: „Tehdy byl Ježíš Duchem vyveden na poušť, aby byl pokoušen od ďábla.“ Tak on šel pústem vstřícně nějakým pokušením? A dokonce jej tam Duch Boží vedl? Ano! Trpíme-li nouzí všeho druhu, procházíme bídou svého lidství. A při tom pústu nás napadá leccos. Pokušení nevyjímaje. Ďábel v Matoušově evangeliu předkládá znavenému Ježíšovi tři šílené nápady. Pitvoří se a hraje své role s ohromnou touhou po úspěchu. Píše se tu: „Tu přistoupil pokušitel a řekl mu: „Jsi-li Syn Boží,

řekni, ať z těchto kamenů jsou chleby.“ Přistoupil k té trosce bytí, k lačnému Ježíši. A chová se jako patron a pečovatel. Zahrál si na anděla, který Ježíše obsluhuje. Jeho návrhy znají všichni, které napadne, aby se nějak obstarali. Aby si stvořili soukromý ráj. Když Ježíš odpověděl: „Je psáno: „Ne jenom chlebem bude člověk živ, ale každým slovem, které vychází z Božích úst.“ pak tím říká, že kameny jsou kameny a chleba je chleba. Ježíš nikdy nečaroval, nesuploval stvořitelkou moc Boží. Když nakrmil zástupy, vždycky dělal chleba jen ze chleba.

Pak mu ďábel promítne svou virtuální realitu. Stává se Ježíšovi průvodcem. Tak daleko jde jeho divadlo. Je na poušti, a přesto ve svatém městě, kde Ježíše „postaví ho na vrcholek chrámu“, což samo o sobě působí komicky. Co si ten pokušitel o sobě asi myslí?! „A řekne mu: „Jsi-li Syn Boží, vrhni se dolů; vždyť je psáno: „Svým andělům dá přikaz a na ruce tě vezmou, abys nenarazil nohou na kámen!“ Ježíš se s ďáblem nebavil, odsekl mu úsekem ze zákona Mojžíšova: „Je také psáno: „Nebudeš pokoušet Hospodina, Boha svého.“

Pokušitel pokračuje v projekci. Na plátně je nový obraz: „Pak ho ďábel vezme na velmi vysokou horu, ukáže mu všechna království světa i jejich slávu a řekne mu: „Toto všechno ti dám, padneš-li přede mnou a budeš se mi klanět.“ A Pán

Ježíš se těmi obrazy vzrušit nenechal. Nepřítal mu a ani mu nevymlouval jeho vize. Zacitoval opět slova ze zákona Mojžíšova: „Jdi z cesty, satane; neboť je psáno: „Hospodinu, Bohu svému, se budeš klanět a jeho jediného uctívat.“ Všechny ďábelsky živé obrazy vysokého chrámu a ještě vyšší hory jsou mýtem, který si pokušitel opakuje a snaží se v nich hrát důležitou roli. Ten ďábelský neklid je ale pokušitelovým zoufalým údělem. Po téhle projekci ďábel beze slova vysvětlení opouští scénu. A nastupují skuteční andělé.

Přeji si s vámi v pústech těchto dní, abychom v tom, čím nás Pán Bůh provádí, nepodlehli iluzím své jedinečnosti a nevytvářeli si své soukromé ráje. Abychom zůstali otevření bolesti druhých a nehledali okamžitá řešení na úkor lidí kolem sebe. A abychom se z hladu po úspěchu nezačali klanět nějakým představám, či dokonce lidem. Přeji vám hodně zdraví a síl! A tu andělskou péči!

Daniel Kvasnička

Poděkování, blahopřání, vzpomínky

■ Chtěli bychom touto cestou poděkovat lékařům a sestřičkám za obětavou práci, kterou dělájí pro pacienty. Jejich přístup je obdivuhodný a vstřícný k pacientům. V těch jejich oblecích není co závidět. K našemu poděkování se připojují i kamarádi, se kterými jsem tam trávil čas. P. S.: Pro mne je to druhé setkání během 1 roku a třech měsíců – bypass!!! Jan Hendrych

■ Dostal jsem k nahlédnutí nově upravený projekt dálnice. Musím uznat, že nová podoba D35 je pro Litomyšl skutečně výrazně lepší než ta původní. Je blízko varianty 1, o které jsme se před lety bavili, takže nakonec nebude tolik vidět a slyšet; možná je ještě lepší než varianta 1. Za lepší dálnici pro Litomyšl je na místě poděkovat i živým Koricím, konkrétně panu Chaloupkovi, kterému jsem v minulosti spíše nadával a kterému se omlouvám, a pak panu starostu Brýdlovi a panu řediteli ŘSD Mátlovi. Bez úsilí dvou posledně jmenovaných by dálnice nestála ani v roce 2030. Věřím, že teď všechny strany své sliby v memorandu dodrží a už tak značné zpoždění našeho úseku nebude narůstat. Nyní tedy nemá smysl psát o tom, kdo zpoždění zavinil, ale upnout všechny síly k brzkému dokončení dálnice. Tomáš Havránek

■ Chtěla bych poděkovat paní ředitelce městské knihovny Ivě Pekníkové a ostatním pracovníkům městské knihovny, že díky nim můžeme i nadále číst knížky. Svoji práci dělají ve stížených podmínkách, které jim tato doba nastavila. Vážím si toho a přeji jim i nám, abychom se dočkali, že budeme moci zase chodit pro knížky sami. Iva Kovářová

■ Dne 13. 2. 2021 uplyne 10 let, kdy nás opustila maminka, sestra, babička a kamarádka Jaroslava Vejražková. Kdo jste ji znali, věnujte jí s námi tichou vzpomínkou. Stále na tebe s láskou vzpomínáme.

Za celou rodinu dcera Kamila Voříšková
■ Dne 14. 1. 2021 zemřela v Praze ve věku nedožitých 80 let litomyšlská rodačka Pavla Štruncová, roz. Jozefyová.

S láskou vzpomíná sestra Magda Novotná
■ Děkujeme všem, kteří jste se 12. prosince přišli rozloučit s naší milovanou Gitou Královcovou, za tichou vzpomínkou i květinové dary.

manžel Jaroslav s rodinou

KALENDÁRIUM LITOMYSLE

únor 2021

205 let – 2. 2. 1816 se v Litomyšli narodil **František Emanuel Welz**, právník, vychovatel, filozof. Po skončení právnických studií ve Vídni působil řadu let jako domácí učitel a vychovatel v bohatých rodinách. V revolučním roce 1848 pracoval jako sekretář pražského Národního výboru. Po porážce revoluce odešel do ústraní. Plných 34 let se skrýval u svého přítele MUDr. Františka Rybičky v České Třebové a poslední roky života v nedalekém Kozlově. Bavil se hlavně knihami, ale také psaním svého knihovnického katalogu a svých pamětí. Ty se prostřednictvím Mistra Švabinského dostaly do rukou spisovatele Aloise Jiráska, který je zveřejnil (16 let po Welzově smrti) v beletristickém časopisu Zvon.

190 let – 7. 2. 1831 se narodil **Kašpar Vacek**, mlynář, zakladatel chovu pstruhů, zemský poslanec, člen pěveckého sboru Vlastimil, starosta Sokola. Na popud Antonína Friče (přírodovědce, geologa a paleontologa) založil v Nedošíně roku 1862 umělý chov pstruhů s umělým vytíráním a líhnutím jiker. Jeho rodinný podnik existuje v Nedošíně dodnes a je nejstarším takovým chovem v Čechách i v Evropě.

90 let – 25. 2. 1931 se narodil **František Janda**, sochař. Vyučil se zámečnickem, pracoval deset let na hlubinném dole. V letech 1959 - 1965 studoval sochařství na AVU v Praze u Vincence Makovského. Absolutorium získal u profesora Karla Hladíka. Po ukončení školy se usadil se svou ženou Ludmilou v Osíku, kde začal tvořit svá umělecká díla. Ve své tvorbě, ovlivněné tendencemi nové figurace, se obracel k člověku, jeho podstatě, k základním lidským vlastnostem. Při tvorbě plastik pracoval s kovem, kamenem i dřevem. Vedle děl soustřeďujících se na podstatu lidství se věnoval též nefigurální

tvorbě vycházející především z organického světa přírody. Je rovněž autorem několika pomníků a soch ve veřejném prostoru.

80 let – 9. 2. 1941 zemřel **Josef Šejnost**, sochař a medailér. Autor pamětní desky Julia Mařáka na rodném domě na Smetanově náměstí č. 100 v Litomyšli (1913), pamětní desky Jana Voborníka na Smetanově náměstí č. 112 (1935), pamětní desky Jana Hillera na Šantově nám. č. 171 (1937) a pamětní desky Bedřicha Smetany na zámeckém pivovaru v Litomyšli (1912, v roce 1949 snáta a uložena v litomyšlském muzeu).

75 let – 24. 2. 1946 se narodil **Jiří Bělohávek**, český dirigent, pedagog. Působil jako šéfdirigent Symfonického orchestru hlavního města Prahy FOK. V roce 1994 založil Pražskou komorní filharmonii. Od roku 1995 vyučoval na pražské Akademii múzických umění a po jmenování profesorem zde až do roku 2009 působil jako vedoucí katedry dirigování. V letech 2006 - 2012 byl šéfdirigentem BBC Symphony Orchestra a od září 2012 převzal dirigentské vedení České filharmonie. Od roku 1996 se datuje také pravidelná spolupráce pana dirigenta s Mezinárodním operním festivalem Smetanova Litomyšl, festivalu se aktivně zúčastnil naposledy v roce 2015, kdy dirigoval zahajovací koncert a poté, snad symbolicky, Dvořákovu Requiem. Litomyšl mu ve stejném roce udělila čestné občanství.

40 let – 3. 2. 1981 zemřela **Zdena Šperlová**, výtvarnice v oboru leptaného skla. Po studiích na sklářské škole v Železném Brodě se zabývala zejména leptáním a šlechtěním skla, je autorkou řady prací zejména pro veřejné budovy, například pro bývalý Okresní úřad ve Svitavách, školu v Hradci nad Svitavou. Zemřela předčasně ve Strakově u Litomyšle.

Augustova tiskárna

Více jak půl tisíciletí se píše kulturní i stavební historie Augustovy tiskárny. První písemná zmínka pochází již z roku 1493, jen v 16. století měnil dům majitele přibližně desetkrát, a i v následujících staletích tomu nebylo jinak. V roce 1852 se poprvé setkáváme se jménem Augusta, když František Bergr předal tiskárnu svému zeti Antonínu Augustovi. A právě s Augustovým jménem jsou spojeny i nejdůležitější literární okamžiky tiskárny v 19. století, když pro jeho časopis *Obraz života* pracuje Jan Neruda a Augusta vydává druhé vydání *Babičky* Boženy Němcové i další její díla v sebraných spisech. Zároveň ale tiskárnu Augusta téměř zruinoval. Zadlužený podnik koupila Augustova tchyně Josefa Bergrová, po její smrti ji vedla její dcera a Augustova manželka Františka. V roce 1889 převzal tiskárnu Vladimír Augusta, syn Antonína a Františky Augustových, a pod jeho vedením začal podnik vzkvétat. Vladimír Augusta byl také posledním z majitelů, který objekt zásadně přestavěl. Podle projektu místního stavitele Josefa Kremla prošel roku

1911 proměnou jižní trakt směrem ke kostelu, který Kreml zvýšil o tři podlaží s moderními železobetonovými stropy. Směrem k Šantovu náměstí jej doplnil o novou dominantu – malou věžku s dekorativní zvonovitou střechou, v níž se skrývá točité schodiště. V letech 1939–1949 firmu provozovala rodina Šperlůva, resp. Jánova, pod názvem „Augusta, knihtiskárna v Litomyšli“, později byla tiskárna znárodněna, využíval ji národní podnik Východočeské tiskárny. V devadesátých letech objekt společně s provozem restituovali původní vlastníci; provoz zde však udrželi jen do roku 1996.

Lenka Backová



Vzpomínka na profesora Oto Novotného

Dne 3. listopadu 2020 zemřel ve věku 92 let dlouholetý vedoucí katedry trestního práva University Karlovy a významný představitel české trestněprávní a kriminologické vědy, prof. JUDr. Oto Novotný, CSc. Oto Novotný se narodil 31. 5. 1928 v Dolním Újezdě. Jeho otec zde sloužil na četnické stanici. Jeho dědu Josefa Lengsfelda a prostředí obchodu v Dolním Újezdě, kde Oto vyrůstal, popsala velmi poutavě Anna Matičková ve své knize *Jako zlatá zrnka v písku*.



V plném rozsahu se k práci na Právnické fakultě UK mohl vrátit až po roce 1989, kdy byl jmenován profesorem. Stal se vedoucím katedry trestního práva, předsedou fakultního akademického senátu a členem vědecké rady fakulty. Byl dlouholetým členem vědecké rady pražského Institutu pro kriminologii a sociální prevenci.

Z jeho učebnic se učilo několik generací právníků. Stále zdůrazňoval kvalitu legislativy, fungování policie, státních zastupitelství, justice a advokacie.

Za mimořádné zásluhy o rozvoj české penologie obdržel v roce 1997 Plaketu Vězeňské služby České republiky I. stupně, v roce 1998 mu byla udělena medaile Univerzity Karlovy a v roce 1999 převzal Randovu medaili, kterou mu udělila Jednota českých právníků.

Zdůrazňoval morální hodnoty a nesnášel bezohlednou honbu za penězi. To vystihuje i jeho výrok: „Stále se cítím cizincem ve světě, jehož cílem je vydělávat co nejvíce peněz.“

Nesnášel ale i vulgarismy. Jeden z jeho žáků prof. Jan Musil o něm napsal:

„Potěšením bylo poslouchat kultivovaný jazyk pana profesora. Jestliže už jej situace přiměla k tomu, aby použil nějaký expresivní výraz, vždy jej doplnil omluvným latinským rčením „sit venia verbo.“ Vulgarismus jsem z jeho úst nikdy neslyšel, newspeak mnoha současných vědátorů mu byl zcela cizí. Ukliďující byla i jeho pomalá dikce, v dnešní uspěchané době na mne působila jako balzám na duši.

Aktivní zůstával i ve vysokém věku, kdy vedl vědecké a výběrové semináře a rád se také vracel do rodného kraje, na Litomyšlsko.

Vladimír Kovář

SPOLEČENSKÁ KRONIKA

Své významné životní jubileum oslavili naši spoluobčané:

- 80 let – Jílková Jarmila, Kmošková Emilie, Kolda Josef, Ptáčník Vladimír, Racek František, Ráček Zdeněk
- 85 let – Hradilová Alena, Kopřivová Hana, Vomočilová Marie – Nedošín, Žabokrtský František
- 90 let – Čuhel Josef
- 91 let – Hantlová Marie – Nedošín, Kopecká Jitka, Metyš Bohdan – Suchá
- 92 let – Könyüová Zdeňka
- 100 let – Vlasta Koubová (Praha – dříve Litomyšl)

Všem blahopřejeme a do dalších let přejeme hodně zdraví.

Rozloučili jsme se s občany našeho města:

- Lenkou Kobzovou [67 let]
 - Růženou Faltysovou [83 let]
 - Margitou Královcovou [84 let]
 - Karlou Prokopovou [87 let]
 - Josefem Hottmarem [88 let]
- Vzpomínáme.*

Dana Kmošková, předseda KPOZ

Ve společenské kronice jsou uvedeni pouze spoluobčané, kteří ke zveřejnění svého jména dali písemný souhlas, nebo ti, k jejichž zveřejnění dali písemný souhlas zákonní zástupci nebo příbuzní.

Děkujeme za pomoc v letošní Tříkrálové sbírce

Letošní Tříkrálová sbírka je za námi. Jako mnoho věcí a událostí se přesunula do online prostoru, ale velkým dílem se na ní podílely především takzvané „tříkrálové pobočky“ – úřady, farnosti, firmy, lékárny, obchody nebo i jednotlivci. Bez ochoty a vstřícnosti jednotlivých majitelů či zaměstnanců bychom se letos neobešli! Všem vám patří velký dík za to, že jste nás v tom letos nenechali a pomohli nám nastřádat moc hezkou částku.



V našem tříkrálovém „rajónu“ [Litomyšl a okolní obce] jsme společnými silami vybrali 353 451 Kč, které poputují především na provoz Domácí hospicové péče na Litomyšlsku, dále na podporu rodin s dětmi v nepříznivé situaci k zajištění školních a kompenzačních pomůcek či k spolufinancování lyžařských výcviků a letních táborů.

Do konce dubna je stále možné přispět do online pokladničky přes www.trikralovasbirka.cz. Po zadání variabilního symbolu 57001 a vybraní Farní charity Litomyšl máte jistotu, že váš příspěvek využijeme právě my.

Příští rok na viděnou opět s našimi koledníky u Vašich dveří!

Veronika Peterková, Farní charita Litomyšl

Otázky a odpovědi k očkování

Start očkování proti covid-19 v ČR provází řada otázek veřejnosti, na ty nejčastější jsme se zeptali lékaře Víta Heblta, který působí v litomyšlském očkovacím centru.

Je očkování účinné?

Nejsem epidemiolog ani vakcino-log. Jsem ortopéd, který v současné době nemůže plně dělat svou práci, a tak se snaží pomoci tam, kde je to potřeba. Proto jsem se dobrovolně přihlásil do vakcinačního centra vznikajícího v Litomyšli. Budu tedy uvažovat jako obyčejný lékař a (domnívám se) i jako rozumný člověk.

Skoro rok se celý svět a také i Česká republika potýká s nemocí covid-19. Tato nemoc zasahuje do všech odvětví našeho života. Do naší práce, sportu, zálib, kultury i ekonomiky. Ohrožuje zdraví a život nás i našich blízkých. Zatěžuje náš zdravotnický systém, který funguje jen díky obětavosti a obrovskému úsilí zdravotních sester, lékařů, dobrovolníků a dalších lidí.

Nebudu hodnotit názory některých lidí, kteří se snaží zviditelnit tím, že z covidu dělají „chřipčku“. Ti, kdo viděli, uvěřili.

A očkování je zatím jediná viditelná cesta z tohoto marastu.

V médiích probíhají různá protichůdná prohlášení, názory a sdělení, ale v odborných časopisech celkem jasně převládá názor, že očkování nám zajistí nejen lehčí průběh onemocnění, ale zajistí i to, že nemocní budou kratší dobu infekční, a tudíž méně riziková pro své okolí. Méně závažných případů a méně hospitalizovaných znamená možnost vrátit zdravotnictví k plánovaným vyšetřením, operacím a výkonům. A to si jistě přeje nejen zdravotníci, ale i lidé jiných profesí.



Je očkování bezpečné? Jsou lidé, kteří poukazují na možné zdravotní komplikace.

Na možné zdravotní komplikace v médiích často poukazují lidé, kteří bagatelizují tuto nemoc a odmítají základní principy kolektivní ochrany. Ti asi k očkování nepůjdou a více očkovací látky zůstane pro ty rozumné.

Ale teď vážně:

Je nutné si uvědomit, že nejen každé očkování, ale i každá léčba s sebou nese riziko zdravotních komplikací.

Když po mně někdo chce, abych mu operoval kloub a implantoval mu endoprotézu, probírám s ním možné komplikace. A v novinách se to nerozebírá.

Riziko u citlivých jedinců je vždycky, ale děláme maximum pro to, abychom tyto jedince při vyšetření před vakcinací odhalili a rizika minimalizovali.

Při rozhovorech s již očkovánými zjišťujeme občas bolesti v místě vpichu, únavu nebo bolesti kloubů a svalů po dobu dvou nebo tří dnů, výjimečně bolest hlavy či zvýšenou teplotu.

To je ale, dle mého názoru, jen malá daň za možnost se volně a svobodně pohybovat beze strachu, že někoho nakazím nebo že budu mít trvalé následky po prodělané nemoci covid.

Jakou vakcínou se v Litomyšli očkuje?

V současné době v našich vakcinačních centrech máme k dispozici vakcínu s názvem Comirnaty, firmy Pfizer /BioNTech, což je první mRNA vakcína na světě.

Jak očkování probíhá?

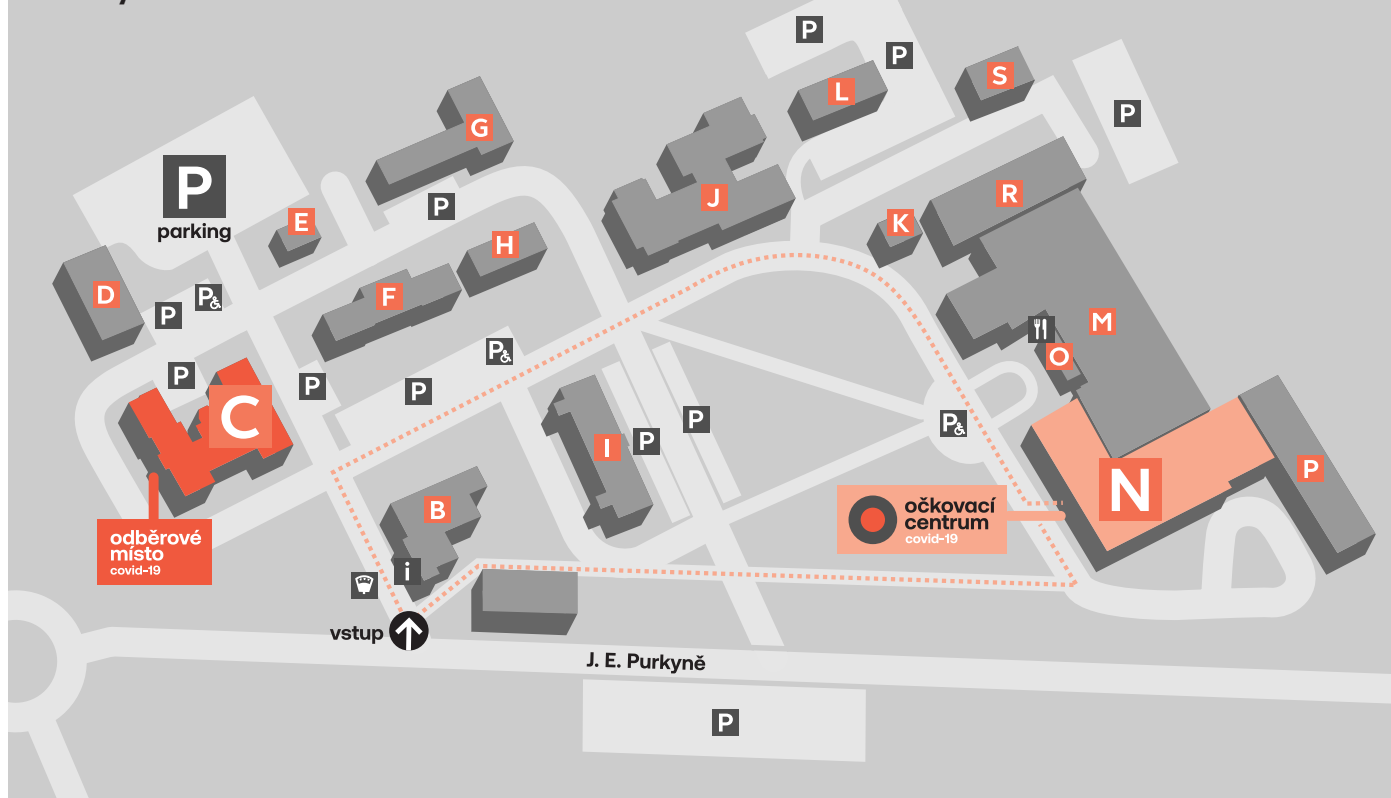
Lidem zapsaným v registru je přiděleno datum a čas vakcinace. Když přijdou na recepci vakcinačního centra, naši kolegové si je zapíší, zkontrolují v seznamu a pomohou jim vyplnit zdravotní formulář a souhlas s vakcinací. Následně jsou zadáni do systému nemocnice a pozváni do ordinace lékaře. Je jim změřena tělesná teplota. Lékař s nimi projde zdravotní formulář i souhlas s vakcinací, vyšetří je a zodpoví otázky. Poté rozhodne, zda je možné očkování podstoupit či nikoliv. Zdravotní sestra následně aplikuje očkovací látku injekční stříkačkou tenkou jehlou do deltového svalu. Z ordinace odchází očkováný se zprávou o typu vakcíny do čekárny, kde je pod dohledem dalších 30 minut. Na recepci je proveden zápis do celostátního systému. Před odchodem je očkovánému doporučeno být dva až tři dny bez větší fyzické námahy a je mu přidělen termín na druhou dávku. V současné době už rezervační systém přiděluje oba termíny očkování automaticky, a to s intervalem 28 dní.

Jak mě očkování ochrání?

Typ ochrany se liší u jednotlivých vakcín. Konkrétně u vakcíny Comirnaty je do svalu vpravena látka obsahující mRNA. V té je informace zodpovědná za tvorbu drobné bílkoviny, která se vyskytuje na povrchu viru. Dostane se do buňky, ale ne do jejího jádra. Buňka následně zahájí produkci této bílkoviny a její „vystavení“ na svém povrchu jako informaci pro buňky imu-



mapa areálu litomyšlské nemocnice



nitního systému. Díky tomuto „bezpečnému seznámení“ budou vytvořeny buňky obranného systému s pamětí na tento znak. Když pak dojde k proniknutí viru do organismu, bude již tělo připraveno na boj a „virus nás nezastihne spící a nepřipravené“.

Vy sám jste se nechal očkovat?

Ano, jsem již naočkován první dávkou a čekám na druhou.

Vakcína se na trh dostala poměrně brzy, máme jistotu, že testování proběhlo standardně a podrobně?

Standardní testování probíhá dlouhou dobu proto, že firmy mají omezené finanční možnosti a zpravidla málo zájemců o zapojení do studie. V případě vakcíny proti nemoci Covid-19 tomu tak ale nebylo. Finanční prostředky, které tekly do firem z národních rozpočtů, byly obrovské a zájem o to být součástí výzkumu byl ještě větší. Navíc je třeba si uvědomit, že výzkum vakcín na bázi mRNA probíhá již dlouhou dobu a zkušenosti z minulých let byly již pouze aplikovány na tento typ koronaviru.

Převažují možná zdravotní rizika nad reálnými výhodami očkování?

Reálnou výhodou očkování vidím v možnosti navrátit se k normálnímu životu člověka i společnosti, potkávat se s rodinou a přáteli beze strachu z fatálního dopadu onemocnění, proti kterému máme možnost se chránit. **-mv-**

Od února funguje litomyšlské očkovací centrum proti covid-19

strana 1

Dotyčný nebo jeho rodinný příslušník do formuláře zadá telefonní číslo, na které mu přijde kód pro potvrzení. Přihlášený bude poté zadávat jméno, trvalé bydliště, rodné číslo, název své zdravotní pojišťovny a vybere také preferované místo, kde se chce nechat očkovat.

Lidem, kteří nemohou či nechťejí využít této metody, s přihláškou pomohou například operátoři na bezplatné infolince 1221 [je k dispozici v pracovních dnech od 8 do 19 hodin a o víkendů od 9 do 16.30 hodin]. Pokud budete mít k očkování dotazy, můžete využít nabídky městského úřadu, který od 1. února zprovozní infolinku na tel. čísle 605 929 273, kde se vám pokusí pomoci každý pracovní den od 8 do 10 hod. Na této lince se také mohou odhlásit již registrovaní senioři, kteří například ze zdravotních důvodů na očkování nebudou moci dorazit v potvrzeném termínu.

Očkování je dobrovolné a po první fázi, kdy se budou očkovat senioři, se budou moci hlásit i další spoluobčané. Vláda již avizovala, že start fáze IB, kdy by například mělo dojít k očkování hospitalizovaných osob nad 65 let, seniorů v rozmezí 75 až 79 let či dalších vybraných profesí, jako je nezdravotnický personál nemocnic či příslušníci armády, bude posunut na následující týdny, až se skončí s vakcinací seniorů nad 80 let.

Jelikož již došlo ke změnám avizovaných termínů, doporučujeme sledovat zpravodajství či případně weby vlada.cz a mzcr.cz.

Jak se očkuje?

„Lidem zapsaným v registru je přiděleno datum a čas vakcinace. Když přijdou na recepci vakcinačního centra, naši kolegové si je zapisou, zkontrolují v seznamu a pomohou jim vyplnit

Další důležité informace k očkování

Proč se očkovat?

Vakcíny proti covid-19 jsou léčiva, která brání vzniku onemocnění způsobeného novým koronavirem SARS-CoV-2 tím, že vyvolávají imunitní odpověď proti tomuto viru. Covid-19 může způsobit závažné onemocnění s možnými doposud neznámými dlouhodobými následky nebo i úmrtí u osob jakéhokoliv věku, včetně jinak zdravých lidí.

Vakcinace je neefektivnější způsob, jak dlouhodobě zastavit šíření epidemie u nás i ve světě. Zavedení vakcinace pomohlo už v minulosti ke snížení, či dokonce vymýcení řady nemocí (např. pravé neštovice, dětská obrna, záškrt). Každý, kdo se naočkuje, pomáhá ochránit ty, kteří tak kvůli svému zdravotnímu stavu učinit nemohou.

Očkování je dobrovolné a je plně hrazené z veřejného zdravotního pojištění.

Neschopenka kvůli covid-19 znamená pro běžnou domácnost velké finanční ztráty. V případě komplikací tohoto onemocnění je samozřejmě nutná hospitalizace v nemocnici, po které obvykle následuje rekonvalescence. Tomu všemu zabrání vakcína.

Je vakcína nebezpečná?

Vakcína prochází před uvedením na trh rozsáhlými klinickými testy, které odhalí případné nežádoucí účinky. Teprve poté je možné uvést

vakcínu na trh. Vakcíny se testují na desítkách tisíc dobrovolníků, a to pod lékařským dohledem. U registrovaných léčivých přípravků je zaručena jejich bezpečnost, účinnost a farmaceutická jakost. Bezpečnost vakcín je kontinuálně sledována i po jejich registraci a uvedení na trh.

Je vakcína neúčinná?

Virus SARS-CoV-2 je podobný virům SARS a MERS. Tým, který se věnoval výzkumu vakcín na tyto viry, tak mohly využít předchozí znalosti a začít pracovat na vakcíně pro aktuální virus. Vzhledem k tomu, že se jedná o celosvětovou pandemii, jsou farmaceutické firmy ochotné věnovat do výzkumu mnohem více finančních i lidských zdrojů než do jakéhokoliv jiného výzkumu. Kritéria pro registraci vakcín jsou přísnější než pro léky, protože takový přípravek se aplikuje zdravé populaci. Rozhodnutí o registraci vakcín je podloženo všemi potřebnými údaji.

Způsobuje vakcína nemoc samotnou?

Žádná z vakcín proti covid-19 neobsahuje celý virus, který by byl schopen se množit nebo dostávat se do buněk, a tedy není schopen infikovat člověka. Vakcíny obsahují jen součásti, které budou stimulovat imunitní systém, aby vytvořil protilátky. Vakcína není nebezpečná ani nezpůsobí nemoc samotnou.

Stačí k vymizení viru promořit populaci?

Odborníci se shodují, že k zastavení šíření covid-19 je potřeba dosáhnout 60 - 70 % imunizace společnosti. Kolektivní imunity lze efektivně a nejrychleji dosáhnout jedině prostřednictvím očkování. Samovolné promoření by mělo za následek příliš velké množství obětí, ve hře by byla také neustálá hrozba kolapsu zdravotního systému.

Očkování nemá význam pro ty, co nemoc prodělali?

Jakkoliv není jasné, jak dlouho tzv. post infekční imunita vydrží, rozhodně nejde o celoživotní ani dlouhodobou imunitu. I když data ukazují, že po prodělané nemoci by člověk neměl onemocnět za krátkou dobu znovu, jsou zaznamenány i výjimečné případy, kdy lidé onemocněli dvakrát po sobě s odstupem jednoho nebo dvou měsíců. Očkovací látka vytvoří daleko vyšší hladiny protilátek a buněčnou imunitu. Taková imunita je robustnější, a proto také dlouhodobější.

Očkování nemá smysl, protože virus stejně zmutuje?

Z dosavadních výzkumů vyplývá, že chřipkový virus mutuje desítkrát častěji než virus SARS-CoV-2. Naopak, čím méně lidí bude očkováných, tím více bude vir v populaci cirkulovat, a tedy i mutovat. Pokud se naočkuje dostatečné množství lidí, koloběh viru se zmírní.

Pro koho je očkování vhodné?

Vakcíny jsou vyvíjeny pro dospělé. Pro děti nebo těhotné ženy alespoň zpočátku vhodné nebudou.

Kolik mě bude očkování stát?

Očkování proti covid-19 bude nepovinné a bezplatné.

Výše uvedené informace jsou převzaty z webu ministerstva zdravotnictví a aktuální k 26. lednu 2021. **-red-**



zdravotní formulář a souhlas s vakcinací. Následně jsou zadáni do systému nemocnice a pozváni do ordinace lékaře. Je jim změřena tělesná teplota. Lékař s nimi projde zdravotní formulář i souhlas s vakcinací, vyšetří je a zodpoví otázky. Poté rozhodne, zda je možné očkování podstoupit či nikoliv. Zdravotní sestra následně aplikuje očkovací látku injekční stříkačkou tenkou jehlou do deltového svalu. Z ordinace odchází očkováný se zprávou o typu vakcíny do čekárny, kde je pod dohledem dalších 30 minut. Na recepci je proveden zápis do celostátního systému. Před odchodem je očkovánému doporučeno být dva až tři dny bez větší fyzické námahy a je mu přidělen termín na druhou dávku. V současné době už rezervační systém přiděluje oba termíny očkování automaticky, a to s intervalem 28 dní," popisuje celý proces lékař Vít Heblt z litomyšlského očkovacího centra.

Centrum v neurologické ambulanci funguje osm hodin denně a za tuto dobu v něm zvládnou naočkovat až 200 osob. Vše ale závisí na dodávkách vakcín ze strany státu. **-mv-**

Zdražení svozu odpadu – a proč?

Na webu města čteme, že: „...bylo město nuceno zvýšit poplatek na 744 Kč, tj. o 84 Kč/os./rok, tedy přesně o částku, o kterou zdražuje LIKO Svitavy...“. Útěchou nám má být, že pro čtyřčlennou rodinu je to pouhá 1 Kč/den, takže „vo co de, ne?“. I po zvýšení poplatku prý bude město dopláčet společnosti LIKO necelý milion korun. Fňuky, fňuk, ale na nesprávném hrobě. Akcionáři LIKO jsou totiž města Svitavy, Litomyšl, Polička, Moravská Třebová a okolní obce. Předsedou představenstva je náš mistostarosta

Kašpar a v řídicích a dozorčích orgánech sedí [místo-]starostové těchto obcí [viz obchodní rejstřík]. Zdražujeme tedy sami sobě, ne nějaké zlé LIKO.

Poslední dostupná výroční zpráva za 2019 říká, že LIKO vytvořilo čistý zisk 1,13 milionu Kč. Firma tehdy obdržela dotace: 100 tis. od Litomyšle, 150 tis. od Poličky a 850 tis. od Úřadu práce – dohromady 1,1 milionu, tedy stejně, jako byl zisk. LIKO obsluhuje asi 60 tisíc obyvatel, takže zisk = 19 Kč/os. Proč se na rok 2020 zdražilo o 24 Kč

[3,7%]? A proč najednou bum!, na letošek je potřeba dalších 84 Kč, tj. skoro 13%!?! To se naše vlastní firma propadla do takové ztráty? Že by virus?

LIKO by mělo být typickou ukázkou firmy, jaké si zakládají obce, aby uchránily své občany před zvyšováním poplatků ze strany klasických obchodních společností, které mohou zneužít lokální monopol [známý český příklad – voda a skupina Veolia]. V Litomyšli to bohužel nějak hapruje. Podivné je, že v jiných městech (Č. Třebová, V. Mýto, Pardubice, Lanškroun aj.), kde nesváží LIKO, platí lidé o 100-200 korun méně.

Robert Pikna, Litomyšlský S[sk]leptik

Ke zdražení svozu odpadu

Nepravdivá informace člověka často nezmate tolik, jako informace neúplná. Článek „Zdražení svozu odpadu – a proč“ se pokusím přivést k úplnosti. Nejprve k dotacím měst v roce 2019. Ty samozřejmě nesloužily k vykázání zisku a zbohatnutí naší svozové firmy. Za tyto peníze byly zakoupeny nádoby na tříděný sběr odpadu a touto formou byly beze zbytku městům vráceny. [Litomyšl – 12 ks kontejnerů na papír a plasty, 5 kontejnerů na sklo; Polička – 11 kontejnerů na kovy a sklo, 11 kontejnerů na papír

a plasty.] Podobně ani dotace Úřadu práce nevedla ke zlepšení hospodářského výsledku společnosti LIKO Svitavy a.s. Společnost vytvořila místa veřejně prospěšných prací a těmto lidem vyplácela mzdu, kterou poté dotoval Úřad práce. Naopak LIKO Svitavy a.s. za tyto zaměstnance zaplatilo navíc 33,8 % na sociální a zdravotní pojištění. Přepočten zisku na obyvatele je zavádějící, neboť zisk tvoří celý komplex služeb svozové společnosti zahrnující nejen obyvatelskou, ale i podnikatelskou sféru.

Zdražení je nepřijemná věc. Pro naše zákazníky, ale i pro nás. K tomuto kroku nás přivedla skutečnost, že i my sami musíme reagovat na zdražení. Zdražení skládek odpadu, zdražení energetického využití odpadu, zdražení na trhu s druhotnými surovinami, zdražení nakládání s nebezpečnými odpady... Také srovnávání poplatku mezi různými městy není spravedlivé, protože nevypovídá nic o skutečně vynaložených nákladech města na odpadové hospodářství a rovněž nepostihuje rozdílné strategie měst v této oblasti. Trochu mě mrzí, že popeláře lidé neustále vnímají jako zloducha, který z lidí tahá peníze. Nepřipouští si, že naši službu lidé potřebují, že je to služba náročná a něco stojí. I při vši poctivé snaze ... něco stojí.

Josef Gestinger, ředitel LIKO Svitavy

Ještě k obnově části ohradní zdi

Námítky nás některých občanů k opravě nárožní zdi francouzské zámecké zahrady byly dostatečně projevny [viz Lilie č. 9/2020]. Váš obsáhlý příspěvek ke způsobu opravy, pane kasteláne [viz Lilie č. 1/2021], mě zaujal natolik, že se znovu ozývám, abych opět vyslovil nesouhlas s provedením opravy. Píšete, že původní povrchovou úpravu zdi nelze doložit a na základě archivních fotografií je možné říci, že zeď byla kdysi omítnuta. K tomu můžu říci, že po prohlédnutí fotografie Karla Veselíka z roku 1908 to asi není pravda. I podrobnou prohlídkou celé původní zdi jsem nezjistil žádnou stopu, že by někdy byla omítnuta. Stav zdi z opukového kamene vypovídá, že ještě přežije mnoho let, pokud se zajistí drobné opravy, včetně některých spár. I před ob-

novou rohu zdi v roce 2020 se jevila celá zeď jako jednotlité. Bylo by jistě paradoxem, aby někdo před vyzdáním rohové kapličky sv. Metoděje zeď omíтал. Argumentujete, že použití cihel na opravu je z historického hlediska přijatelnou alternativou. To není možné obhájit, protože již od roku 1908 lze doložit, že byla kamenná a bez omítky. A to už je přece nejméně 112letá historie. Zkrátka laik žasne a odborník se diví, co se stalo u památky I. kategorie zapsané v UNESCO. Oprava je hotová, s tím se již nedá nic dělat. Myslím, že některým lidem se dílo líbí. Škoda, že ani ne po půl ročním stáří vykazuje drobné závady. Jak bude vypadat za dvacet let? A není pochyb o tom, že se rušivě změnil celkový vzhled zámeckého návrší. Zvykneme si? Zřejmě ano. **Jan Červenka**

Reakce na komunistu

Protože nejsem občan Litomyšle, některé informace se ke mně dostávají později. Názor komunisty M. Olšana v prosincové Lilii mne dopálil tak, že musím reagovat. Předem děkuji za reakci pana Dalibora Kováře a pana starosty D. Brýdla v následujícím čísle [a jsem rád, že se vedení města ozvalo], se kterými se plně ztotožňuji. A dodávám – jak už kdosi řekl – bolševik zůstane bolševikem, demagog demagogem. Přeji všem slušným lidem v Bělorusku, aby mohli zažít to, co my v roce 1989 – zbavit se vlády komunistů, a doufejme, že navěky [navíc s těmito názory]. **Jan Janyška, Strakov**

Reakce k článku Obnova jižní části ohradní zdi

Předem musím přiznat, že se mně oprava zdi nelíbí a budu asi zaujatý, což přiznávám. Nic není dogma a je množství věcí, které se někomu líbí a někdo je kritizuje, proto nepíšu o provedení práce samotné, ale spíše o interpretaci. Když je v článku napsáno, že lze předpokládat, že zeď byla od svého postavení omítnuta, což je doloženo archivními fotografiemi [což samo o sobě je nesmysl, protože v době výstavby zdi ještě o fotografování nikdo ani nesnil], bylo by dobré tyto fotografie uveřejnit a ne vyfotit stav, jaký je teď, to se může přesvědčit každý. Zámecká zeď byla původně vystavěna Trautmannsdorfy, aby zámek byl izolován před vnějšími vlivy, např. častým požárem. Tato zeď byla vyšší, než je dnešní, tu nechal snížit až pozdější majitel panství hrabě Jiří Josef Valdštejn [*1787 +1825], který celou zeď ukotvil rohovým saletem a ostře se svažující kopec nechal srovnat navážkou do podoby dnešní francouzské zahrady. [NEJEDLÝ, Zdeněk. Litomyšl, tisíc let života českého města. Kniha první, strana 112]. Zeď nechal osadit sochami z antické mytologie. Stav v roce 1805 je dobře vidět na vedutě zá-



meckého návrší [Skřivánek, Milan. Zmizelé Čechy, Litomyšl, obr. 26, viz foto], kde sochy jsou již osazeny, a přestože není možno tvrdit, že zeď není omítnutá, z dobových znalostí je možno soudit spíše o opaku, obrázek je silně stylizován. Ovšem na obrázku, kdy kaplička je již postavena [Gloser, městem křížem krážem, str. 212, viz foto], je zeď již zcela jistě kamenná. Poslední úpravy se dělaly v roce 1952, kdy byly sochy u vchodu do zahrady sejmuty a přeneseny na zeď u školky a sochy na zdi, do té doby obrácené směrem k městu, otočeny směrem k zahradě. Já osobně nevidím jakýkoliv prostor k omítnutí a snímání omítky z již omítnuté zdi. Stavba této zdi trvala přes rok, několikrát se měnil postup, takže můj názor, který nikomu nevnucuju, je, že došly prostředky, bylo třeba celou věc rychle dokončit a posléze laické veřejnosti odborně vysvětlit. Přesto se vrátím k úvodu svého příspěvku, prosím, kde je možno dohledat dokumenty, které by ukazovaly tezi o tom, že zeď byla omítnuta, rád si doplním své chabé znalosti.

Vlastimil Pravec

Hluboce lidské umění Josefa Voleského

Nová výstava městské galerie nazvaná Příběhy z obrazů Josefa Voleského vás zavede do období první republiky a seznámí vás s osobností výjimečného malíře, jehož díla jsou chloubou galerijní sbírky.

Pořídí si portrét od akademického malíře Josefa Voleského (1895-1932) patřilo k výsadám majetnějších obyvatel Litomyšle a jejího okolí. Díky jedinečnému portrétnímu umění Josefa Voleského tak dnes můžeme pohlédnout do tváří místních měšťanů a továrníků, ale také do tváří obyvatel židovského původu, jejichž životy předčasně vyhasly během druhé světové války. Na výstavě v domě U Rytířů lze spatřit portrét litomyšlského purkmistra a primáře zdejší nemocnice Františka Laška, majitele první litomyšlské vodní elektrárny Františka Háši, představitele protinacistického odboje Eduarda Krále, syna majitele na jemné pánské prádlo a pyžama Jiřího Sladkuse nebo dvojportrét vnoučat litomyšlského obchodníka s textilem Petra a Ireny Sgallových.

Portrétní tvorba přinášela Josefu Voleskému finanční zajištění, jeho moderní umělecké pojetí se však nesesetkávalo s pochopením jeho objednavatelů, proto se rozhodl roku 1929 portrétní

zakázkovou tvorbu opustit. Maloval poté květinová zátěží a krajiny, které představují vrchol jeho uměleckého vyjádření. Mezi roky 1930 a 1931 opakovaně zajížděl do okolí Březin, vesničky obklopené kopci Českomoravské vrchoviny, kde maloval baladické pohledy do krajiny. Pocity klidu a smutku, s nimiž se divák na Voleského obrazech setkává, jako by předznamenávaly malířovu předčasnou smrt.

V kontextu doby a rozvíjejících se modernistických uměleckých stylů nepůsobí tvorba Josefa Voleského progresivně ani experimentálně. Jeho dílo je řazeno k neorealistickým tendencím 20. let 20. století a je charakterizováno slovy jako „umělecky svrchované čisté, pravdivé, morální a hluboce lidské“.

„Hluboce lidsky“ ve výstavě působí rovněž obraz „Velký autoportrét“ z roku 1923, který nechala městská galerie u příležitosti výstavy nově zrestaurovat a jehož prostřednictvím mohou diváci poodkrýt příběh samotného malíře.

Výstava bude pro veřejnost otevřena hned, jakmile to podmínky nouzového stavu umožní. Aktuální informace naleznete na sociálních sítích a webových stránkách Městské galerie Litomyšl a města Litomyšl.

Zuzana Tomanová

Únor na Veselce - měsíc zabijaček, řízků, knedlíků a něčeho „vostřejšího“

Když je únor sněhem bílý, dává polím hodně síly. My si taky užijeme, navaříme, napečeme, covid brzy vyženeme.

Nikdo neví, jak to v tomto měsíci dopadne. Budeme servírovat jídlo v krabičce, nebo už konečně na talíři? I přes tento nepříznivý vývoj nezahálíme a myslíme na vaše chuťové pohárky a každý týden vám nabízíme gastro z jiného soudku. První víkend, 6. a 7., to budou čerstvé zabijačkové speciality (jitrnice, jelítka, tlačanky a další dobrotky). Druhý víkend, 13. a 14., řízky na několik způsobů. Hned vzápětí, 20. - 21., knedlíky na sladko i na slano a poslední víkend, 27. a 28., trochu přitvrdíme a připravíme pár pěkně „vostřejch“ dobrot.

Ve všední dny nabízíme na polední menu

ochutnávku z toho, co bude v nabídce v sobotu a neděli. Jídlo si budete moci vyzvednout každý den od 11 do 15 hod. Výdejní okénko máme otevřeno do 17:00 hod. Po předchozí domluvě je možné si jídlo vyzvednout i mezi 15 a 17 hod. Ke každému víkendovému menu nabízíme horký nápoj zdarma.

V nabídce nechybí ani naše čerstvé, nefiltrované a nepasterizované pivo z minipivovaru. Můžete si ho objednat také v malých soudcích o objemu 10 l či 20 l, chlazení vám rádi zapůjčíme.

Rezervace jídel na tel. 464 601 710 nebo 776 88 77 19. Objednávky piva na tel. 775 99 88 69.

Těšíme se na Vaši návštěvu. Třeba už za stolem a s obsluhou.

Lenka Seklová

**VK
CONSULT**

CONSULT VK Litomyšl, s.r.o.

Litomyšl, Smetanovo nám. 120
tel: 461 612 670-1, 728 080 947
www.consultvk.cz

Litomyšl - Lány - prodej bytu 3+kk (129 m² + půda) se dvěma balkony ve II. NP prvorepublikové vily. Atypické bydlení pro náročné, zahrada, velké soukromí. ENB G. **Č. 1557** **Cena: Informace v kanceláři**

Hledáte byt v Litomyšli? Nabízíme panelový byt o velikosti 2+1 (70 m²). Více osobně nebo telefonicky. ENB C/103. **Č. 1589** **Cena: Informace v RK**

Litomyšl - prodej prostoru pro vest. 1 bytové jednotky v byt. domě na ul. 9. května. ENB G. **Č. 1588** **Více informací v RK**

Litomyšl - prodej bytu 3+1 (78 m²) s balk. ve II. NP zděného domu na ul. U Školek. K rekonstrukci dle ul. představ. ENB G. **Č. 1564.** **Cena: 3 230 000 Kč**

Litomyšl - pronájem atraktivního bytu 4+kk (100 m²) ve III. NP měšťanského domu na Braunerově nám. Volné ihned. ENB G

Č. 1570 **Cena: 12 000 Kč + energie**
Litomyšl - pronájem bývalé kavárny 140 m² na Smetanově náměstí. Klenbové na sebe navazující prostory s malebnou letní terasou 82 m². Vlastní odečty elektro, plynu a vody. Volné ihned. ENB G

Č. 1502 **Cena: první 3 měsíce zdarma**
Bohušovice - pronájem haly 20x40 m² pro skladování v areálu ZD na okraji obce. 3x vrata 4x4 m. Možnost užívání technické váhy u objektu. Volné ihned. **Č. 1489.** **Cena: 12 000 Kč/měs.**

ZVEME VÁS DO NOVÉ OTEVŘENÉ VINOTÉKY

na Havlíčkově ulici č.p. 440 v Litomyšli
(naproti Mountfieldu). Ve vině je pravda i zdraví.

Speciální školy děkují!

Prosincový koncert benefičního festivalu Hudba pomáhá byl věnován speciálním školám v Litomyšli, Vysokém Mýtě a Poličce.

Oceňujeme rychlost a profesionalitu, kterou tým nadšenců z festivalu Hudba pomáhá prokázal při pořádání koncertu v on-line prostředí. Ocenění zaslouží i všechny aktivity, které celý koncert provázely - např. pečení rohlíčků, prodej chňapek, zástěr i ponožek srdcoček a drobné dárky, které každou objednávku doplňovaly.

Velké poděkování patří všem dárcům, kteří vyjádřili svým příspěvkem podporu našim žákům a týmům zaměstnanců našich škol. Podpořili tím smysl naší práce, který spočívá v individuální péči o každé dítě, ve snaze o rozvoj jeho schopností a dovedností tak, aby jednou obstálo v praktickém životě.

Rozdělený výtěžek speciální školy využijí na podporu vzdělávání žáků, kteří mají úplně jiný start a jiné podmínky pro vzdělávání než zdravá populace. Děkujeme a přejeme všem „Vše dobré“.

Anna Vrchotová, Speciální ZŠ Litomyšl

CO SE DO LILIE NEVEŠLO

Do tohoto vydání zpravodaje se nevešly následující texty: Statistické infolisty; Dny otevřených dveří u nás v Lesní škole v Čermné nad Orlicí; Neuvedené texty najdete na webu www.litomysl.cz/lilie, kde je vždy dostupný i elektronický archiv vydání sahající až do roku 2006. Součástí stránek je i ceník inzerce, statut zpravodaje a pravidla pro zveřejnění příspěvků. **-red-**

**B
R Y
L O V E
S T U D I O**

**GABRIELA
KEPLOVÁ**



Kde nás najdete

TGM 1204, Litomyšl
(z druhé strany budovy
autobusového nádraží)

737 470 720
www.brylovestudio.cz

Nový spot o Portmoneu a jeho rekonstrukci

V uplynulém roce byla dokončena rekonstrukce Portmonea – Musea Josefa Váchala, jejímž investorem byl Pardubický kraj. Muzeum v minulosti už jednou zásadní opravou prošlo, a sice v letech 1991 až 1993. Tehdy objekt koupil Ladislav Horáček a opravoval nejen dům, ale hlavně cenné malby Josefa Váchala. Po třiceti letech však již budova vykazovala řadu problémů. Kvůli chybějícím základům pod po-



lovinou domu se stavba na nestabilním podloží začala rozjíždět a objevovaly se praskliny ve zdech. Jako špatně řešená se ukázala i nedávna oprava střechy. Musely se dodatečně dobetonovat základy, izolovat zdvo proti vlhkosti, stáhnout dům ocelovým lanem a předělat střecha. Nové úpravy se dočkala také zahrada. A samozřejmě konzervačním zásahem prošly rovněž nástěnné malby a nábytek od Josefa Váchala.

Protože jedním z našich záměrů bylo zpřístupnění podkroví, probíhaly stavební práce i tam. Sondy odhalily velmi špatný stav stropních konstrukcí nad přízemím, zapříčiněný hašením požáru v roce 1975. V podkroví vnikla nová multimediální expozice nabízející především unikátní videomapping s názvem Josef Váchal – Kumštýř boha i ďábla.

V krátkém videu se dozvíte nejen stručnou historii domu, ale především více o opravách a o tom, co vás dnes v muzeu čeká. Video můžete zhlédnout na youtube kanále Regionálního muzea v Litomyšli.

René Klimeš

Nové stránky Portmonea



Webová prezentace Portmonea – Musea Josefa Váchala v Litomyšli se doposud odehrávala na domovských stránkách Regionálního muzea v Litomyšli (www.rml.cz). Portmoneum je ovšem jedinečným objektem s nezaměnitelným geniem loci. A proto si zaslouží i vlastní webové stránky, které jsou od začátku roku 2021 zprovozněny na adrese www.portmoneum.cz. Najdete zde veškeré informace o Portmoneu, o jeho historii, majitelích, sbírkách a také eshop s širokou nabídkou publikací. Autorem grafického návrhu webu je Studio 6.15 ze Zlína.

René Klimeš

Vyrob si valentýnský dárek pro svého miláčka

Milí návštěvníci našich školních akcí, už se nám po Vás stýská, proto jsme pro Vás připravili online kurz na téma sv. Valentýn. Naši floristé Vám ukáží jak přizdobit hrnkovou květinu, malý dárek a svazek květů. Představí Vám postup od A do Z i s tím, jaké pomůcky a materiály lze použít. Během kurzu můžete tvořit s nimi. Neváhejte, přihlaste se na webových stránkách školy nebo na školním facebooku. Udělejte radost někomu, koho máte rádi.

Počet míst v kurzu je omezený, kurz je zdarma a proběhne už v neděli 7. února. Těší se na Vás floristé Střední školy zahradnické a technické Litomyšl - www.szat.cz

Helena Kazdová



Uzávěrka Lilie

Naším čtenářům, přispěvatelům a inzerentům připomínáme, že i v roce 2021 platí pro zaslání podkladů termíny, které dobře znáte. Uzávěrka pro příjem všech příspěvků je 21. dne v měsíci s výjimkou červencového a lednového vydání, kdy může být posunuta na dřívější termín. Příspěvky, které dojdou po tomto datu, nebudou otištěny. Termín platí i pro zaslání inzerce. Více informací včetně pravidel zpravodaje najdete na webu www.litomysl.cz/lilie. Děkujeme za pochopení.

-red-



TECHNICKÁ Vysoké Mýto

STŘEDNÍ ŠKOLA
TECHNICKÁ
VYSOKÉ MÝTO
MLÁDEŽNICKÁ 380
www.technickavm.cz
tel: 604 801 100

POJĎ STUDOVAT K NÁM

UČEBNÍ OBORY:	MATURITNÍ OBORY:
<ul style="list-style-type: none">• Automechanik• Karosář• Lakýrník• Čalouník• Nástrojář• Zámečnick• Opravář zem. strojů	<ul style="list-style-type: none">• Počítačová grafika ve strojírenství• Mechanik CNC• Provozní technika <p>U vybraných oborů nabízíme:</p> <ul style="list-style-type: none">• řidičský průkaz B, C, T• svářečské průkazy – plyn, elektroda, CO

DNY OTEVŘENÝCH DVEŘÍ
Každé pondělí – pátek od 8:00 do 17:00 po předchozí domluvě
na tel. 604 801 100. Dle aktuální situace poskytujeme online setkání.
Pro Vaše dotazy volejte 604 801 100.

Facebook 

Tábory SVČ

Vzhledem k platným opatřením v době uzávěry zpravodaje, které zakazují osobní přítomnost dětí ve středisku volného času, nenabízíme zatím na jarní prázdniny 15. – 19. 2. žádnou aktivitu. Pokud se situace vylepší a nařízení se změní, máme připravený celotýdenní příměstský tábor PROMĚNY. Náplní bude program přízpůsobený aktuální situaci a hygienickým pravidlům, plný her, tvoření a zábavy v našem domečku i v přírodě. Sledujte prosím náš web svc.litomysl.cz a facebook SVČ, kde budeme informovat o vývoji, změnách a zahájení přihlašování.

Na sociálních sítích rovněž postupně zveřejňujeme nabídku na příměstské i pobytové tábory v době letních prázdnin.

Těšíme se na vás **Josef Štefl**

Hudba napekla přes dvě stě tisíc



Z koncertů se stal diskuzní pořad, jeviště nahradily obrazovky. Dobrovolníkům z benefičního festivalu Hudba pomáhá se přes všechny covidové komplikace podařilo vytvořit plnohodnotný ročník svého sousedského festivalu a na dobročinnost získat krásnou částku. 216 541 korun rozdělí rovným dílem mezi speciální školy v Litomyšli, Poličce a Vysokém Mýtě. Celý letošní ročník provázal motiv vanilkových rohlíčků, který lákal ke společnému pečení cukroví. Živě vysílaný pořad zavedl diváky do mlýna v obci Horky, kde se také peklo, hrály vánoční písně, u kamen se sešly některé z dříve podpořených rodin a festivalový tým, z litomyšlského divadla pak divákům vyprávěl herec Jaroslav Dušek.

„V součtu všech našich streamovacích kanálů má pořad v tuto chvíli přes 35 000 zhlédnutí. S nadsázkou lze tedy říci, že letošní ročník vidělo více lidí než uplynulých třináct ročníků dohromady. Máme z toho obrovskou radost a je vidět, že covid s sebou kromě nepříjemností nese i krásné paradoxy,“ řekl ředitel festivalu Karel Telecký. „A počet stále roste, neboť znám lze i nadále zhlédnout třeba na našem Youtube kanálu,“ dodal. Příznivci festivalu mohli speciální školy podpořit třeba nákupem zástěr a ponožek, ale také zasláním peněz na transparentní účet, zakoupením symbolické vstupenky nebo vhozením příspěvku do sbírkových pokladniček. Konečný výtěžek, který se společnými silami podařilo vybrat, dnes činí krásných 216 541 korun. „Výtěžek i ohromná sledovanost jsou pro nás velkým darem. Je krásné a důležité zjistit, že k dobrým skutkům a kultuře se lidé obrací v horších dobách ještě intenzivněji,“ dodal s úsměvem Karel Telecký.

Barbora Košnarová, foto: Ivan Krejza

Pardubický kraj hlídá archeologické dědictví regionu

V lednu začalo postupné předávání archeologických nálezů z ukončených archeologických průzkumů na území kraje, které tu prováděla společnost Labrys. Pardubický kraj v minulých letech poslal firmě řadu upomínek a nakonec se ní v loňském roce uzavřel dohoda a harmonogram postupného předávání nálezů. To bude trvat několik let.

„Archeologické nálezy jsou ze zákona majetkem kraje, musí být evidovány v našich sbírkotvorných institucích a mohou sloužit nejen k zachování pro další generace, ale také k dalšímu vědeckému zkoumání. Věřím proto, že po předchozích dohadách se celá věc dala do pohybu tím správným směrem a vítězem ne-

jsou jednotlivé strany, ale archeologické dědictví regionu, které bude postupně uloženo a zadokumentováno tak, jak je potřeba,“ uvedl náměstek hejtmána Roman Línek.

První předané nálezy jsou celkem z pěti lokalit, kde společnost prováděla své výzkumy (např. Libišany, Staré Hradiště, Vysoké Chvojno a další). „Jde především o keramické, ale i kovové artefakty, které napomáhají k historickému poznání daných míst jako celku. Je to zatím jen zlomek celkového objemu urgovaných nálezů, další dodávku přislíbila firma přivést za měsíc,“ informoval Tomáš Libánek, ředitel Východočeského muzea, které se na archeologických pracích také podílí. **-red-**

Kraj vybral autobusové dopravce

Rada Pardubického kraje v lednu schválila výběr autobusových dopravců pro čtyři oblasti na období deseti let. Konkrétně se jedná o oblasti Jevíčko, Litomyšlsko, Lanškrounsko a Orlicko-ústecko. V případě dalších oblastí rozhodla komise o vyloučení dopravce a hodnocení dalších

nabídek v pořadí. „V tuto chvíli můžeme uzavřít výběrové řízení ve čtyřech z osmi oblastí, a to Jevíčko, Litomyšlsko, Lanškrounsko a Orlicko-ústecko, kde se jedná o společnou nabídku společnosti BL14 s.r.o. a BusLine LK s.r.o., které předložily nejvýhodnější nabídky. Plusem tohoto druhého řízení jsou nižší nabídkové ceny za kilometr dopravního výkonu,“ uvedl 1. náměstek hejtmána zodpovědný za oblast dopravy Michal Kortyš. **-red-**

SANITINO

Hledáme pracovníky na pozice:
kontrolor/ka jakosti

Chtěl bys pracovat v prostředí moderního a technologicky inovativního skladu v přátelském kolektivu?
Ozvi se nám, rádi Tě pozveme k nám na pohovor!

Co vám můžeme nabídnout:

- mzda 24 000,- Kč
- nástup možný ihned
- měsíční prémie
- firemní akce
- dotované stravování
- místo výkonu práce Litomyšl
- firemní posilovna, sauna

Spolupracujte s námi

Kontakt:
Žaneta Simonová
tel.: 722 004 057
e-mail: zaneta.simonova@sanitino.cz

KAMENICTVÍ

Litomýšl

Precizní práce za nejlepší ceny!

- Urnové pomníky (žula)
- Jednohroby, dvojhroby (žula)
- Panelové hroby + výkop
- Nápis (zlaté, stříbro)
- Lucerny, vázy, schránky na urny
- Desky na grilování
- Broušení terasových dílů

Široký výběr materiálů a řešení dle katalogů nebo vlastních nákresů!

Vladimír Knap ml.
Výrobní areál: Janov u Litomyšle 368

tel. **775 138 777**
www.kamenictvi-litomysl.cz

MĚŘENÍ STAVEB TERMOKAMEROU

- Zjišťování úniků tepla
- Kontrola zateplovacích systémů
- Diagnostika tepelných mostů

STAVEBNÍ DOZOR NA DŘEVOSTAVBÁCH

- Kontrola stavebních prací
- Konzultace stavebních řešení
- Konzultace projektu

ING. MIROSLAV ČERMÁK
Tel. **736 722 299**
www.udrzitelne-projekty.cz

PŘIJMEME DO
NAŠEHO TÝMU



obsluha
zahradního
centra

pokladní
✪
florista
✪
zahradník

nástup možný ihned
bližší informace:
tel: 605 920 561
andrea.truncova@skolky.cz

Floreum
zahradní centrum

T.G.Masaryka 506, Litomyšl 57 001

Floreum

zahradní centrum

růže - kalanchoe - primulky

Svatý Valentýn
v zahradním centru

Vaše srdcová záležitost

Na jaro pro Vás máme připraveno
mnoho novinek i tradiční jarní sortiment.

TRVALKY • BALKÓNOVKY • PRIMULE • STROMKY
SUBSTRÁTY • KVĚTINÁČE • DEKORACE • NÁŘADÍ

www.floreum.cz



JSME SVĚT ROSTLIN

www.skolky.cz

Vyzvedněte si léky na předpis v lékárně Dr.Max v Litomyšli

Dr.Max⁺

Havlíčková 1118, Litomyšl

pondělí–pátek 7.30–17.00

sobota 7.30–12.00

Ušetřete až **polovinu**
z doplatku na recept.

* Sleva je poskytována po předložení Karty výhod Dr.Max ve formě neuplatnění maximální obchodní přírážky a vztahuje se na léky hrazené z prostředků veřejného zdravotního pojištění. Nárok na slevu mohou uplatnit držitelé Karty výhod Dr.Max při vydeji léků dostupných na recept ve všech lékárnách Dr.Max v ČR. Plnou výši slevy nelze poskytnout mj. v případě, že by sleva byla vyšší, než je maximální obchodní přírážka lékárny, nebo pokud by prodejní cena léku byla nižší nebo na úrovni nákladů, která Dr.Max vynaložil na jeho pořízení. Úplná pravidla, jakož i případná oznámení o změnách či ukončení akce jsou k dispozici v lékárnách Dr.Max a na stránkách kartavyhod.drmax.cz.

Nekonvenční Božena Němcová

Loňského roku jsme si výstavou o Boženě Němcové v Regionálním muzeu připomněli 200 let od jejího narození. I když 4. únor 1820 je jako den Barbořina narození zpochybňován, neexistují dosud přesvědčivé důkazy, že by tomu tak nebylo, stejně jako není důkaz o tom, že by její matkou mohla být kněžna Dorothea Zaháňská. Příští rok nás čeká další kulaté výročí, a sice 160 let od skonu slavné spisovatelky. S posledními dny Němcové je Litomyšl více spjata, bylo to poslední místo jejího pobytu předtím, než v Praze zanedlouho po příjezdu zemřela.

Mezi tato data se letos s připomenutím Boženy Němcové přidala i dlouho očekávaná filmová minisérie. Autorky – scenáristky Hana Włodarczyková a Martina Komárková a režisérka Lenka Wimmerová – se snažily o jiné pojetí její osobnosti i proto, že Němcová byla za komunistické éry adorovaná, po revoluci naopak zprofanovaná spisovatelkou. Jejími životními osudy se zabývala celá řada odborníků, zajímajících se vedle literární tvorby také o její původ. Autorky minisérie chtěly poukázat na postavení a roli ženy v tehdejší společnosti, na to, jak osobitá Božena Němcová mezi svými vrstevnicemi byla, a také na dobu vznikajícího národního obrození. Tato důležitá etapa našich dějin totiž nebývá v osnovách dějepisu zrovna oblíbenou kapitolou.

Diváky však zaskočila surovost zachyceného intimního života spisovatelky, jehož líčení zastiňuje Němcové literární talent. Učitelé dějepisu se ve velkém omlouvali rodičům, že dětem seriál doporučovali. Němcová, i když láska do jejího života patřila, vypadá ve filmu jako lehká děva, která se intimně sblíží s kaž-

dým mužem, který se na ni podívá. Ani nekonvenční Němcová si však nemohla dovolit se takto veřejně chovat. Některé její vztahy byly spíše platonické, historici dnes pochybují i o fyzickém vztahu s básníkem Nebeským. Batedelé zabývající se životem Boženy Němcové si po každém dílu vyměňují názory prostřednictvím e-mailů a telefonátů a komentují nepřesnosti a nesmysly, které zachytili. Je potřeba si však uvědomit, že se nejedná



Božena Němcová se svými dětmi, zleva: Jaroslav, Karel, Hynek a Dora, daguerrotypie z r. 1852

o hraný dokument, že se autorky přesně neřídily fakty a do určité míry příběh dotvořily po svém. Jde o „jejich“ Boženu Němcovou. Litomyšl se mišla ve druhém dílu minisérie. Mladí novomanželé Němcovi se sem přestěhovali poté, co byl Josef přeložen z Josefova. Na voze sem s ním přijela i tehdy těhotná Barbora se synem Hynekem. Bohužel z Litomyšle se na obrazovce neobjevilo nic. To je však

problém i dalších měst, kde se děj odehrává. V Litomyšli jsme přihlíželi smyšlené scéně, kdy se Božena účastnila společenské akce u Magdaleny Dobromily Rettigové. Na návštěvu přijela její dcera Jindřiška, operní pěvkyně, a Němcová její zpěv doprovázela z listu na klavír. Němcová, které se dostalo vzdělání na chvalkovickém zámku, na klavír jistě hrát uměla, ale bez přípravy by Jindřišku na klavír takto sebejistě určitě nedoprovodila. Jindřiška Rettigová, vystupující ve Vídni, Štýrském Hradci a později v Mnichově, za matkou jezdila sporadicky, dopisy jí psala německy a za vlastenectví své matky se spíše styděla. Magdalena Rettigová nicméně opravdu o manželství, ač vzorná žena a hospodyně, neměla valného mínění, proto ji zřejmě autorky do seriálu „obsadily“. Stejně jako Němcová byla pro vzdělávání dívek, ovšem za účelem vzorných hospodynek. Božena Němcová prosazovala nárok žen na vzdělání stejný, jako měli muži, tedy včetně možnosti cestování a psaní, což nebylo podle dobového bonmotu.

Němcovi žili v Litomyšli od září 1839 do začátku roku 1840. Bydleli v domě čp. 27 na náměstí a zde se jim také narodil syn Karel. Božena tehdy četla ještě více německy než českou literaturu a prožívala zde jedno z neklidnějších životních období. Není také pravda, že by žila celoživotně v bídě, manžel měl dobře placené místo a neustále se snažil svou pozici v zaměstnání upevňovat. Kvůli vlastenectví a podpoře revoluce v roce 1848 však o práci přišel. Božena, tehdy už horlivá vlastenka, si ho proto velmi vážila a v tomto ohledu mu nic nevyčítala.

Podruhé se Božena Němcová do Litomyšle dostala v září roku 1861 na pozvání nakladatele Antonína Augusty. Od roku 1859 s ním vyjednávala o vydání Sebraných spisů. Augusta ji ubytoval u příbuzných v hotelu U Modré hvězdy čp. 83–84 na náměstí, v dnešním hotelu Zlatá Hvězda. Jelikož v té době odešla od manžela, se kterým měla velké rozepře a který ji fyzicky napadl, rozhodla se být finančně nezávislá a přibrala se k práci na Sebraných spisech ještě korektorské práce v časopise *Obrazy života*. Postupující nemoc provázená horečkami jí však nedovolila psát a pořádně připravit do tisku další vydání *Babičky* (součást *Sebraných spisů*) a jiné práce. Z tohoto důvodu došlo mezi ní a Augustou k neshodám a on ji odmítl dále finančně podporovat. V listopadu 1861 přijel do Litomyšle Josef Němec, zaplatil Augustovi výlohy a těžce nemocnou Boženu odvezl zpět do Prahy. Z postele už nevstala. Dne 20. ledna 1862 dostala ještě od Augusty zásilku s prvním sešitem druhého vydání *Babičky*, ovšem s chybami a na špatném papíru. Ač rozhořčena, napsala do něj věnování dceři Doře, která se o ni starala, a sestře Josefa Františka Šumavského Markytě, která ji v nemoci neustále navštěvovala. Následujícího dne v šest hodin ráno Božena Němcová zemřela.

Zemřela jedna z prvních česky píšících spisovatelek, která svým literárním talentem převyšovala mnohé umělce z řad mužů své doby. Žena, jejímž potřebám, touhám a vysokému intelektu tehdy málokdo rozuměl, žena bojující za práva, která jsou pro dnešní společnost již samozřejmá. Mnoho žen nemělo tehdy lehký život, Božena Němcová ty ostatní ale přeci jen v mnohém převyšovala.

Hana Klimešová,
Regionální muzeum v Litomyšli

Spolek Made in Litomyšl slaví 5 let

Když jsme v roce 2016 založili a představili spolek Made in Litomyšl, nevěděli jsme, co nás čeká a jaký dosah (a přesah) bude mít spolek pro členy, kteří se k nám v průběhu pěti let přidali. Z původních třech zakládajících firem (HRG, Tradiční výroba pralinek a youngblock) se členská základna rozrostla na stávajících 56 členů. Původní očekávání nebyla přehnaná, jednalo o spolek dobrovolný, s minimálním ročním členským příspěvkem a se spoustou různorodých firem a živnostníků. Záměrem bylo spojit firmy, které působí v Litomyšli,

jsou na svoji činnost a „litomyšlost“ hrdí a nabízejí nejen malé výrobky a zajímavé služby, ale mohou to být opravdu velké průmyslové podniky.

I přes značnou různorodost a zaměření se podařilo spolku uskutečnit několik společných akcí (Lázně ducha, společenský ples, spuštění webu madeinlitomysl.cz, mapy s adresami členů umístěné po Litomyšli, fotografická soutěž s tiskem a prodejem pohlednic). Spolek dále pomohl zaštitit získání dotace pro vydání knihy *Cirkusový svět doktora Bubeníčka*, na jejíž kompletní výrobě se podíleli členové spolku, věnovali jsme finanční obnos na realizaci pamětní desky pro Ladislava Horáčka. V posledních dvou letech je pravidelným hostem našich setkání starosta města Litomyšle Daniel Brýdl (taktéž jeden z iniciátorů založení spolku), který prezentuje a vysvětluje městské aktivity, investiční záměry a další činnosti města, které mohou být pro naše členy/podnikatele zajímavé.

I přes různé názory na fungování spolku se členové snaží společně hledat cestu k možná pocitově malému, ale pro spolek zásadnímu cíli – vzájemné spolupráci. Firmy zabývající se tvorbou webových stránek vytvářejí pro jiné členy moderní prezentace, firmy natáčející propagační video tvoří pro jiné členy nápadité spoty, originální čokolády se stávají hodnotným dárkem pro klienty i částí originálních setů, fotografové a grafici nabízejí ostatním své služby. Hotely, restaurace nebo sportovní

areál se stávají cílem nejen pro členy spolku, ale i jejich zákazníky, firmy vyrábějící předměty

se zaměřením na marketing jsou oslovovány s požadavkem na výrobu dárků na míru, firmy pracující s papírem vytvořily originální blok k výročí 30 let svobody. Členové se při rozhodování kam zadat svoje subdodávky nebo poptávky mohou obracet k dalším členům. Ti členové, kteří před vstupem do spolku měli o ostatních malé povědomí, se navzájem oslovují s výrobou na zakázku a může se jednat o malé produkty nebo služby, ale i o velká textilní díla. Logo Made in Litomyšl se objevuje na obalech gastronomických produktů, módních doplňků, poukazech na služby, na firemních automobilech, vchodech do hotelů nebo restaurací, v tirážích knih a bloků, ale i na štítcích průmyslových výrobků, vyvážených do celého světa.

Pokud by jen tato spolupráce měla být cílem a náplní fungování spolku Made in Litomyšl, považují účel založení spolku za splněný.

David Edlman, ředitel spolku

Jak poznat pravdivou zprávu?

V záplavě zpráv se přebírá, která je pravdivá. Množství informací je nové, problém starý. Řešili jej již naši předci. Textovou a s ní těsně spojenou historickou kritiku znali lidé již od antiky. V druhé polovině 17. století se vynořily nové podněty. Právníci řešili, která, hlavně hospodářská, privilegia jsou pravdivá, učení jezuité a benediktini se přeli, jak „to bylo doopravdy“ se svatými, jejichž životopisy oba řády vydávaly. Osvětenství a pozitivistické 19. století, to zvláště v souvislosti s vydáváním pramenů, řadu metod zjemnilo. Nové přístupy se hledají např. i v současné tzv. orální (ústní) historii.

Osvětenské historiky na prvním místě zajímalo, který autor, říkali mu svědek, vyprávěcího pramene (např. kroniky nebo legendy) je důvěryhodný. Kladli mu mnoho otázek, které lze shrnout do tří hlavních, jež se vzájemně prolínají: zda autor pravdu říci mohl, chtěl a směl. První okruh, kdo byl svědek a zda pravdu říci mohl, zjišťoval, jaké jsou objektivní podmínky, za nichž zpráva vzniká. Tj. zda měl její autor příležitost věc, o které pojednává, přímo poznat, tedy jestli byl bezprostředním svědkem, nebo dokonce účastníkem události. Dále zda měl postačující smyslové, rozumové a jazykové schopnosti. Nezbytné bylo posoudit, zda událost, nebo zpráva o ní není rozporná. Důvěryhodnosti přispívalo i to, jestli se zpráva opírá o více než jeden nezávislý zdroj a zda tyto zdroje uvádí. Jsou však případy, kdy se ani při nejlepší vůli nelze opřít o více než jeden pramen. Zda autor pravdu říci chtěl, se především týká morálního charakteru původce zprávy. Zjišťuje

se, jaké cíle svou zprávou sledoval, zda to byl člověk pravdomluvný, o čemž mnoho napovídá způsob jeho vyjadřování. Jednoduchá a zbytečných ozdob prostá řeč přispívá k jeho důvěře. Na váhu padalo i to, co bylo známo o jeho životě.

Třetí soubor otázek, zda autor pravdu říci směl, si všímal společenských poměrů, za jakých se výpověď stala. To znamená, zda nemohla způsobit škodu jemu nebo jeho blízkým. Ve vyšetřovně gestapa nebo StB se pravda zpravidla neříká a podobně ani u soudu nezazní vždy to, co je pravda.

Již v minulých stoletích se při posuzování zejména listin zkoumaly psací látka, typ písma, řeč a užité formulace, způsob datace a ověření. Přihlíželo se i k tomu, jak se písemnost dochovala; dnes bychom se měli zajímat o to, na jakých sítích se zpráva vyskytuje. Praktické bylo i doporučení zjistit, zda pramen svým obsahem a formou odpovídá době, do níž se hlásí. Pro dnešek to znamená: odpovídá zpráva svou formou a obsahem zdroji zprávy, k němuž se hlásí?

Užitečné návody přináší i různá „překadla“: komu prospívá? (cui prodest, nikoli, jak se často píše, qui prodest); fáma narůstá, jak se šíří (fama crescit eundo); věř, však komu věříš, měř. Masaryk, když chtěl vědět, s kým má tu čest, prostudoval jeho životopis a dílo. Z evangelií dobře věděl, že dobrý strom nemůže nést špatné ovoce a naopak. Na druhou stranu zásada „o všem je třeba pochybovat“ (de omnibus est dubitandum) je rozporná. Podobá se Zénó-

novu [5. stol. před Kr.] paradoxu, který se ptá: Krétan říká, že všichni Krétané jsou lháři. Lže, nebo mluví pravdu? Tyto zásady jsou podobné jako axiomy matematiky zcela zřejmé, ale pomáhají. Nyní ožívá přístup, který zkoumá vývoj textu a jeho možné skryté významy. V prostředí umělé inteligence jsou klamy záladnější, účinnější snad budou i prostředky proti nim.

Za tím, že se šíří tolik bludů, možná mj. stojí potřeba mít ucelený obraz kosmu [řecké kosmos rovná se řád] a postavení člověka v něm. Toto poslání na úsvitu dějin plnily mýty. Podobností některých z nich jsou hluboce pravdivá dodnes. Takový ucelený obraz nám dnes chybí. Pokus Teilharda de Chardin je asi ojedinělý a poměrně neznámý. Vytvořit ucelený výklad, který by zohledňoval současné vědecké poznatky a zároveň byl krásný, je obtížné. Navíc věda nemůže na všechny otázky odpovědět. Ještě v 19. století byl živý názor, že svět je vtělením rozumu, že rozum je vlastností nejvyšší bytosti, nebo dokonce tato bytost sama, že rozum se skrývá i za zdánlivým chaosem. Toto pojetí velmi oslabilo. Některá literární díla a filozofické směry nás přesvědčují, že svět je nesmyslný a absurdní. Vytvořit si vlastní názor je pracné a bolestivé. Vyžaduje to neustále hledat a odmítat, co v kritice neobstojí. Duševní poklid narušují palčivé otázky, přemýšlet v souvislostech bolí. Pohodlnější je přijmout tajemnem zavánějící nezdůvodněná tvrzení, oddat se blouznivým představám. Ty sice poskytují zdánlivou jistotu, ale mohou ochromit schopnost spoluutvářet vlastní osud. Moře blábolů se tak stává, použijí-li slov Karla Marxe, opiem lidu. A žel nepomohou tady ani tituly před nebo za jménem. Aby nás Pán Bůh při zdravém rozumu zachoval ráčil!

Milan Skřivánek

Představujeme naši školu předškolákům

SPORTOVNÍ TŘÍDA pro budoucí prvňáčky

- + atleticko-gymnastická průprava
- + zdravotní a kompenzační cvičení
- + důraz na zdravý životní styl a stravu
- + celkem 4 hodiny sportovní aktivity týdně
- + celoroční program naplněný přirozeným pohybem
- + chystá se výstavba učebny pro vyučování venku



- + prohlídka školy
- + aktivity školy

na titulní straně webu školy
www.3zslitomysl.cz

a jestli nám to okolnosti dovolí

10. března 2021 Zápis NANEČISTO

VE ŠKOLNÍM ROCE 2021/2022
OTEVÍRÁME JEDNU KLASICKOU
A JEDNU SPORTOVNÍ TŘÍDU

Obě třídy mají možnost rozšířených aktivit
pro bystré a nadané děti
(matematické a čtenářské dovednosti)

MODRÁ ŠKOLA



737 850 315 3zsl@3zslitomysl.cz

www.3zslitomysl.cz

Hodnocení ve Školamyšli

Distanční výuka ve společnosti rozproudila diskuzi o hodnocení. Ve Školamyšli máme výhodu, že je zde systém hodnocení nastaven na formativní výstupy již v samotných pilířích filozofie školy. Měsíčně hodnotíme slovně dovednosti prostřednictvím daných kritérií – učitelé i žáci. Dokonce nám v učitelském týmu připadá, že nejvyšší slovní vysvědčení by si děti napsaly samy. V ukázkách z hodnotících plánů můžete posoudit.

1. stupeň

Matematika

- Bavilo mě rýsovat mnohoúhelníky. Bylo pro mě náročné určit povrch krychlových útvarů.
- Měl bych ještě procvičit určování povrchu krychlových útvarů a objemu krychlových útvarů.
- Dělení zlomků mě zaujalo. A jsem rád, že jsem vypočítal, kolik sekund zbývá do Vánoc.
- Baví mne dělení pod sebe, naučila jsem se zlomky, docela se mi daří zkracování zlomku. Velkou podporu potřebuji u zdelšení zlomku.
- Mě baví číselná osa. Přijde mi náročné indické násobení. Potřebuji pomoci s násobikou a procvičit ji. Snadné mi přijdou šipky. Naučila jsem se odčítání písemně.
- Baví mě semaforey. Nic pro mě nebylo velmi náročné, ani kde bych potřeboval pomoc. Semafor mi přijde snadný. Naučil mě, že násobení má přednost před sčítáním a odečítáním.

Anglický jazyk

- Ráda bych stále opakovala slovíčka členů rodiny, místnosti. V tom se necítím úplně jistá.
- Nově jsem se naučila psát některá slovíčka.
- Jdu mi barvy, a 2 až 3 geometrické tvary.
- Pájo, můžeš nám dávat prosím víc úkolů z pracovních listů, jak jsi nám dávala, když jsme byli ve škole?

Centra

- Hodně mě bavily osobnosti z minulosti. Hodně jsem se naučila o sv. Václavovi. Mohla bych se zaměřit na písmo.
- Nejvíce mě asi bavil rodokmen středověkých panovníků. Když se mi řekne, že mám vyjmenovat nějaké známé osoby, jako třeba Karel IV., tak si někdy nevzpomenu.

2. stupeň

Matematika

- Bavily mě některé šipkové grafy. U některých šipkových grafů jsem potřeboval pomoc.
- Neznal jsem korky. Myslím, že mě budou bavit dřívka II.
- Baví mě online hodiny. Moc mi nešlo dělení chleba. Bavili mě cihličky, ale pomáhá mi někdy táta, jestli to nevádí.
- Baví mě řešit na online hodinách různá cvičení společně. Zatím si nejsem moc jistá obsahy.
- Nepamatuji si, že bychom dělali dělení se zbytkem. Jestli ano, budu se muset doučit.
- Matematika je super. Jen je potřeba víc trénovat rovnice.

Centra

- Téma expresionismu mě moc nebaví, ale bavil mě ten „testík“. Baví mě, že na začátku každé hodiny je mini výstup někoho. Naučila jsme se říkat anglicky pocity. Myslím si, že mi ty mini výstupy pomůžou hodně v tom, abych se naučila tolik se nestydět. Zatím se ale hodně stydím a vždycky, když jako jediná stojím před tabulí, tak všechno zapomenu a zakoktám se.



- Myslím si, že jsem se hodně nového naučila o J. A. Komenském. Bavilo mě psát příběh o prababičce, protože jsem si na ni vzpomněla. Určitě bych se měla zlepšit v angličtině a mít lepší slovní zásobu. Podporu jsem potřebovala u toho koncertu, to bylo celkem těžké (aspoň pro mě).
- Dozvěděl jsem se mnoho nových věcí o J. A. Komenském. Bavilo mě poslouchat barokní

hudbu, ideální k učení. Podporu jsem nepotřeboval u žádného úkolu.

- Naučil jsem se nové slovíčka z Feelings. Líbí se mi, jakým způsobem nás vyučujete. Centrum umění mě baví. A pro příště si musíme výstup lépe připravit.

Pavla Sobotková a Zdenka Němcová
vzbraly z portfolií žáků Školamyšle



údržbáře (elektromechanika)

Co vás čeká

Opravy strojů a zařízení, diagnostika poruch. Dílenské práce všeho druhu, výroba náhradních dílů [ve vybavené dílně], dále běžné údržbářské práce velmi pestrého charakteru. Týmová práce v malém kolektivu. Dvousměnný provoz.

Jaké znalosti a dovednosti byste měli mít

Manuální zručnost, znalost práce s dílenským nářadím [znalost sváření výhodou], pečlivost, ř. p. B, samostatnost, vstřícnou komunikaci. Výhodou je zkušenost s elektro a elektronikou, znalost el. vyhlášek, možnost el. revizí nebo předpoklad pro jejich osvojení [pomůžeme při získání oprávnění].

Co vám nabízíme

Velmi pestrou práci v moderní rodinné tiskárně, která byla založena v roce 1989 a navazuje na tiskařskou tradici v Litomyšli. Firemní benefity, individuální přístup a podpora každému zaměstnanci. Příplatky, výkonnostní prémie, prémie za splnění firemních plánů...

Nástup možný dle dohody

Kontakt

Ondřej Lukáš, tel. 602 648 780,
e-mail: ondrej.lukas@hrg.cz

www.hrg.cz



Litomyšl - Město pro lidi



Lilie

Žákovský parlament ZŠ Zámecká v době distanční výuky

Také v letošním školním roce funguje na naší škole žákovský parlament, i když trochu jinak, než jsme byli zvyklí. Hned v září sice proběhly volby, při kterých byli zvoleni noví zástupci za 4. a 6. třídy, pak se ale školy zavřely... Protože nám situace nepřeje, uskutečnila se první schůzka až 9. prosince, a to v online pro-

středí MS Teams. Hned jsme se ale pustili do práce. Čemu se věnujeme? Například tomu, jak zlepšit ekologické chování nás žáků – řešíme, jestli je ve třídách dostatek odpadkových košů na tříděný odpad. Také nás trápí, že jsou v některých učebnách poničené desky lavic, a rádi bychom s tím něco udělali. Spolužáci by zase chtěli

doplnit na chlapecké toalety chybějící zrcadla. Naším cílem je směřovat školu k lepšímu, abychom se v ní cítili co nejlépe. Chtěli bychom také uspořádat žákovský ples, který se poprvé konal vloni, hodně se povedl a měl obrovskou odezvu. Doufáme, že se to nakonec povede i letos – i když to bude třeba až na konci roku. Zatím se tedy setkáváme online, ale už se těšíme, až se uvidíme „naživo“. Snad se konečně brzy dočkáme.

Terezie Pirklová,

členka žákovského parlamentu ZŠ Zámecká

Ochutnejte naše dobroty Z Farmy!

Navštivte nový farmářský krám otevřený od 10. prosince 2020 na Smetanově náměstí v Litomyšli. Najdete v něm lahodné, ručně vyráběné mléčné výrobky z farem Babina a Těšany. Dále čerstvé plnotučné mléko, čerstvé máslo, jogurty bílé i ovocné, jogurtová mléka, proteinové nápoje, čerstvé sýry přírodní, kořeněné i uzené, sýrové nitě, tvarohový mixík, farmářský tvaroh nebo smetanový zákys. Můžete se také těšit na další kvalitní a chutné produkty, které pochází od našich regionálních a partnerských dodavatelů, jako jsou třeba mošty nebo zavařeně masné vý-



robky a mnoho dalších skvělých produktů, které pro vás připravujeme. Těšíme se na vaši návštěvu každý čtvrtek 9:00 - 17:00, pátek 9:00 - 17:00 a sobotu 9:00 - 12:00. Můžete si u nás také zakoupit dárkovou poukázku nebo objednat dárkový koš nebo bedýnku, které pro vás s láskou připravíme. Najdete nás na adrese Smetanovo náměstí 30, Litomyšl. Pro více informací navštivte náš instagram @zfarmylitomyšl nebo facebook Z Farmy Litomyšl.

Více o našich farmách nale-

znete na webu www.farmatesany.cz a www.farmababina.cz

Tereza Fišerová

Hledáme ošetřovatelku pro domácí péči

Co potřebujeme zajistit:

- celodenní péči o paní s omezenou pohyblivostí, v rodinném domě s výtahem
- pomoc s oblékáním, přípravou jídla, podáním léků, pobytom na zahradě apod.

Můžeme Vám nabídnout:

- dobré finanční ohodnocení
- možnost bydlení přímo v domě v bytě 1+1
- možnost zaměstnání nebo jako brigáda

Hledáme empatického člověka s alespoň částečnou zkušeností s péčí o staršího pacienta. Blíže informace na tel. 724 532 471

woolife



200 metrů svetrů

Více než 200m² svetrů, funkčního prádla a pleteného oblečení.

Nejlépe nakoupíte přímo u výrobce, ve firemní prodejně WOOLIFE, Trstěnická 932 (areál Dukor), Litomyšl.

Otevřeno pondělí-pátek 13-17 hod., sobota 9-12 hod.

Rádi Vás obsloužíme i mimo tuto provozní dobu, návštěvu dohodnete na tel. 603 257 385

Sledujte nás na Instagramu a Facebooku: woolifecz

STAROŽITNOSTI LITOMYŠL

na Partyzánské ulici vedle bývalého

KOVOPOLU dnes KOMFI

vykoupí z pozůstalostí, půd a chalup a v hotovosti vyplatí starožitný nábytek z měkkého i tvrdého dřeva, nábytek kovový a chromový z ohýbaných trubek, kupují i nábytek plastový vše až do r. 1960.

Dále mám zájem o obrazy, vojenské věci, lustry, betlémy, trakaře, vozíky, hračky, hodiny, kočárky na děcka i na panenky, staré motocykly i jejich části, housle, basu, trumpetu a jiné věci starožitného charakteru.

Platba v hotovosti ihned, solidní jednání i ceny. Přijďte nabídnout, nebo zavolejte kdykoliv na telefon: 604 243 579 a já se rád přijedu podívat.

Email je p.mencik@centrum.cz

Děkuji předem za Vaše nabídky Petr Menčík

Auto moto myčka Svatoš Litomyšl

Nabízíme kompletní ruční mytí aut - interiér, exteriér, vosk, čištění klimatizace ozónem. Aktuální nabídka - nejúčinnější ekologická dezinfekce ozónem. Zničí bakterie a viry z interiéru auta! Najdete nás na Sokolovské ulici 1159 v Litomyšli. Naše společnost vám nabízí jen ty nejvyšší služby v daném oboru. Neváhejte a využijte našich kvalitních služeb, které realizujeme s využitím moderních metod. Náš profesionální personál je vám vždy plně k dispozici. Objednávejte na tel: 602 462 465.

Bohuslav Svatoš

Distanční výuka? Modrá škola sází na režim podobný běžnému vyučování

Loni v říjnu se z důvodů vládních opatření způsobených pandemií koronaviru poprvé v tomto školním roce uzavřely všechny základní, střední, vyšší odborné a vysoké školy. Učitele Základní školy T. G. Masaryka v Litomyšli toto nařízení nezaskočilo. Povedlo se jim totiž přizpůsobit formu distanční výuky tak, aby děti zameškaly co nejméně učiva. Jak distanční výuka na škole probíhá? Přinesla současná situace z pohledu školství i nějaká pozitiva?

Vzhledem k tomu, že hrozí velké mezery ve znalostech dětí, probíhá na škole výuka všech předmětů podle rozvrhu kromě výchov, aby měly děti režim co nejbližší běžné škole. Na 1. stupni se žáci učí obvykle 4 hodiny denně, na 2. stupni průměrně 5 hodin. „Stanovili jsme si zásadu, že na začátku každé hodiny se učitel se žáky spojí a buď společně celou hodinu pracují, nebo učitel zadá žákům práci a online výuku ukončí,“ vysvětluje systém výuky Pavel Jirsa, ředitel školy. Zároveň dodává, že každý žák má možnost využít i individuální konzultace. „Jsou určené především těm, pro něž je distanční výuka obtížná,“ doplňuje Pavel Jirsa.

Úsměvné momenty příjemným zpestřením

Během výuky často dochází i k humorným situacím. „Občas někoho nachytáme v pyžamu, jindy nám do hovoru vstupují malí sourozenci. Při výuce žáků 5. třídy se před monitorem mihly snad už všechny rasy psů od čivavy až po bernského salašnického psa. Dokonce i jedna husa nám pravidelně chodila na výuku. Je to milé zpestření,“ usmívá se Pavel Jirsa.

Zmeškané učivo děti doženou

Ředitel školy připouští, že se znalosti žáků vlivem online výuky snížily. Chybí bezprostřední kontakt učitele s žákem a obtížné učivo učitelé raději odkládají. Přesto vše vidí Pavel Jirsa opti-



misticky. „Přijde mi, že děti jsou tak natěšené do školy, že se nám s nimi po jejich návratu bude pracovat lépe než před současnou situací. Jestli se podmínky v dohledné době normalizují, vše dohoníme. Ale nebude to hned.“

Nový systém úlevou pro rodiče i žáky

Formu výuky si rodiče dětí pochvalují. Zatímco na jaře byli všichni unavení z pouhého zadávání učiva, současný systém výuky rodičům i dětem vyhovuje. „Za téměř 30 let mé práce ve vedení školy jsem nikdy nedostal od rodičů tolik děkovaných a pochvalných dopisů jako nyní,“ potvrzuje Pavel Jirsa.

Situace všechny obohatila a stmelila

Současná situace z pohledu školství není jednoduchá. Přesto je v ní možné nalézt i pozitiva. Děti, rodiče i učitelé byli nuceni naučit se spoustu nového. Cenné je i to, že si děti uvědomily, že školu mají vlastně rády a že se do ní těší. „Myslím, že se obecně sblížili rodiče s učiteli, více táhnou za jeden provaz a vzájemně si váží své práce. Sám za sebe vyjadřuji rodičům obdiv za to, jak to zvládají,“ uzavírá Pavel Jirsa.

Helena Nevečeřalová

Řízczech Litomyšl

Maso od místních řezníků, přepuštěné máslo na páni, obaleno v Panko strouhance. Každý den si můžete vybrat zvýhodněné menu s polévkou, týdenní specialitu a oblíbenou klasiku z menu. Po celý týden funguje výdejní okénko a rozvoz až k vám domů či do firmy. Objednávej od 11.00 do 19.30 hod. na tel.: 725 583 908 Najdete nás v Bowling baru Peklo Braunerovo nám. 204 Litomyšl.

Více info na www.peklo-litomysl.cz

www.facebook.com/rizczech **David Vávra**

Atletické okénko

Vzhledem ke karanténním opatřením je nejistá termínovka pro letošní sezonu. Především nás zajímají soutěže s vlastním pořadatelstvím. V minulých letech měly soutěže družstev čtyři kola, loni pouze tři. Je otázkou, jaká situace bude letos a kdy vlastně začneme. Letos v Litomyšli nebude kolo 2. ligy, takže 22. 5. bychom měli zahájit v Jičíně, další kola jsou naplánována do Ústí nad O., Čáslavi a Pardubic, zbývající účastníci bez pořadatelství jsou ještě AC Pardubice, Aktis Praha a Olymp Praha B. Přípravka zahájí 1. kolem v Litomyšli (19. 5.) spolu s družstvy Chocně, Chrudimi, Slatiňan a Vysokého Mýta. Mladší žáci mají 1. kolo ve Svitavách (12. 5.), v Litomyšli je uvidíme 26.

5. a ve finále (26. 9.). V kategorii chlapců je pouze pět účastníků (Svitavy, Polička, Lanškroun, Ústí nad O.), naopak přibyla družstva děvčat, je jich devět (navíc Č. Třebová, Choceň, M. Třebová, Žamberk). Starší žáci budou pro pořadatele nejnáročnější (11 družstev chlapců a 13 děvčat), v Litomyšli by mělo být čtvrté kolo (29. 8.).

Nezbývá doufat, že zdravotní stav naší společnosti nám umožní plánované a očekávané soutěžení absolvovat. V termínovce je samozřejmě plánován letní mítink VC Litomyše (7. 8.). Novinkou by mělo být červencové mezistátní utkání veteránů ve skokanských disciplínách.

Petr Jonáš

Polštářek do Domova pro seniory

Máte čas a chuť pomoci a udělat radost? Ušijte a darujte povlak na polštářek, který bude sloužit v Domově pro seniory v Litomyšli.

Polštářky používají klienti Domova pro zvýšení svého pohodlí v posteli, případně pro podložení částí těla, aby se zabránilo otlakům.

Jak má povlak na polštářek vypadat? Má velikost 40 x 40 cm, na zadní straně je pouze látka přeložena, ideálně 5 cm, bez knoflíků, zipů či jiného zapínání. To aby se mohl dobře mandlovat. Povlaky se musejí prát na vyvážku, proto musejí být z látky, která je vhodná, ideálně světlé plátno.

Polštářky u vás vyzvedneme, volejte na tel. 607605720, Petra Benešová, nebo můžete vložit do označeného boxu „Polštářek“ na chodbě před Rodinným centrem Litomyšl na Touloucově náměstí. Na výše uvedené číslo volejte v případě jakýchkoli nejasností.

Díky!

Za Rodinné centrum Litomyšl **Petra Benešová**

Dakar 2021: Michek v TOP 10! Engel v TOP 20!

Triáctýřicátý ročník nejtěžší maratonské soutěže na světě – Rallye Dakar skončil úspěchem reprezentantů týmu Orion-MRG. Motorkář Martin Michek po loňském debutu se zde letos předvedl parádně a desátým místem vyrovnal nejlepší výsledek českého jezdce (enduráka) Standy Zlocha z roku 1998! Přitom, když Martin projel cílem poslední 12. etapy, tak figuroval celkově na 9. pozici!!! Později dostal od organizátorů penalizaci za neprojetí kontrolním bodem (waypoint) a poklesl pořadím o jednu příčku. Škoda, ale takový je prostě Dakar – náročný, zářivý, rychlé písky, písečné duny, nevyzpytatelné kamení, složitá navigace – letos navíc přibyl ještě déšť a komplikace s Covidem! Michkův stájový kolega Milan Engel se zpočátku soutěže trápil, nemohl najít optimální rytmus, ale v druhé polovině Dakaru, po dni volna - zajel dobře etapu, chytl se a posléze již předváděl skvělé výsledky, odměnou mu byla 18. pozice. „V Saudské Arábii jsme letos zaznamenali velký progres – závodníkům chci poděkovat za to, co tady předvedli, no a protože se rekordy překonávají, tak je to pro náš tým Orion-MRG další výzva,“ prohlásil manažér družstva Ervín Krajčovič.

Konečné pořadí - motocykly: 1. K. Benavides (Arg./Honda)... 10. Michek (ČR/KTM), 18. Engel (ČR/KTM), 30. Pabiška (ČR/KTM), 31. Podmol (ČR/Husqvarna), 41. Lhotský (ČR/KTM).

Za Orion Racing **Petr Kovář**,
foto: Orion-MRG



Karatistka Kašparová opět mistryní republiky

MČR v olympijském karate 2020 se konalo v pardubické Enteria Areně těsně před Vánoci. Český svaz získal pro pořádání této soutěže výjimku od ministerstva zdravotnictví, proto se také musela několikrát odložit, aby pořadatelé dokázali splnit všechny hygienické podmínky. Dalším problémem, plynoucím z „covidového roku“, byla kvalifikace na MČR, protože se vinou epidemiologických opatření nemohly přes rok konat všechny soutěže, v nichž závodníci sbírají potřebné body. Bylo tak složité určit, kdo si start na „republice“ zaslouží. Nominaci na soutěž proto určily krajské svazy a užší výběr mělo na starosti vedení reprezentace. Do každé ka-



tegorie bylo nominováno pouze osm závodníků z celé ČR, o každé místo na startovní listině byl velký boj a my jsme si nakonec mohli oddechnout, protože z našeho oddílu Karate-do Litomyšl byla vybrána a následně i potvrzena Anna Kašparová. Touto nominací ale těžkosti neskončily, neboť Anička od září trochu zhubla, takže nemohla startovat v kategorii +68 kg jako doposud, ale přesunula se o váhovou kategorii níž, tedy -68 kg.

Nakonec byly všechny administrativní překážky překonány a v nedělní ráno Anna Kašparová s trenérem Jiřím Smékalem mohli vyrazit do Pardubic, kde je jako všechny ostatní čekaly nejprve testy na Covid-19. Naštěstí prošli s negativním výsledkem a mohli se začít připravovat na soutěž. S ohledem na nižší počet účastníků v kategoriích se nesoutěžilo vyřazovacím způsobem, ale systémem „každý s každým“ a nejlepší dva se pak utkali o zlato.

Anička byla nominována do dvou věkových kategorií, mezi ženy a do U21, tedy do 21 let. Nejdříve se konala soutěž kumite žen -68 kg. Naše závodnice byla tentokrát více nervózní nejen kvůli tomu, že byla v pro ni neznámé váhové kategorii, ale také proto, že v průběhu roku ne-

měla mnoho času na přípravu kvůli covidovým restrikcím a především školním povinnostem. Ale je to bojovnice a prošla až do finále, i když to nebylo tak suverénní, jak jsme od ní za normálních okolností zvykli. Ve finále potkala se závodnicí Tušlovou z českobudějovického Fight Clubu. Zápas byl zpočátku z obou stran velmi opatrný, až rozhodčí musel obě napomínat za pasivitu. Nakonec štěstí přálo Tušlové, když získala tak první bod a tím i výhodu. Anička sice vzápětí bodové skóre srovnala, ale do konce zápasu zbývalo už málo času a soupeřka v posledních vteřinách jen ustupovala a bránila – to, že získala bod jako první, rozhodlo o jejím vítězství. Anna Kašparová se tak stala vicemistryní republiky.

V druhé kategorii do 21 let z naší závodnice nervozita už spadla, a tak jsme se dočkali i jejího pověstného tvrdého kopu – sice za něj byla napomínána, ale na výsledek zápasu to nemělo vliv. I když to stále nebylo tak suverénní, jak by mohlo být, prošla vcelku hadce až do finále, kde opět narazila na Tušlovou. Průběh tohoto zápasu byl podobný tomu předchozímu, Tušlová ustupovala a čekala na vhodnou chvíli při akci Kašparové, aby proti ní mohla vyrazit bodováním vstřícnou technikou. Ta se jí ale nepovedla udělat a Anička ji proháněla po celém tatami. Na konci časového limitu svítilo skóre 0:0. O vítězi tak rozhodovali rozhodčí, poměrem 4:1 zvítězila zcela zaslouženě Anna Kašparová a stala se mistryní republiky v kategorii do 21 let. Celkově si tedy z mistrovství České republiky odvezla zlato a stříbro a rozšířila sbírku svých medailí o další, navíc tentokrát ve váhové kategorii, v níž normálně nestartuje. S ohledem na to, že to byly pro Aničku po roce první velké závody, předvedla dobrý výkon, odhodlání a skvělou kondici.

Jiří Smékal, Karate-do Litomyšl

KOMINICTVÍ LITOMYŠL



ŠTĚPÁN LNĚNIČKA

- Rekonstrukce komínů
- Čištění komínů
- Prohlídky dle vyhlášky č. 34/2016
- Vložkování komínů
- Frézování komínů

Tel. 728 675 475

email: kominictvi.lnenicka@email.cz

CENTRUM ELEKTROKOL

Největší specializovaná prodejna
elektrokol v regionu!!!

Litomyšl, Havlíčkova 444

Prodej a servis

elektrokol, elektrokoloběžek,
baterií, seniorských elektrovoziků

Repasování a výroba baterií

výběr z 50 elektrokol

www.centrumelektrokol.cz

www.bateriedoelektrokol.cz

tel.: 777 612 011

Kamenictví 4K

Karel Kopecký, Němčice 87, 561 18
Tel. 776 643 713

- výroba žulových pomníků
- přebroušování a vyrovnávání starých pomníků
- kuchyňské desky, parapety, pečící kameny
- sekání, zlacení, stříbření a obnovování písma
- výroba betonových hrobek + výkopové práce
- zpracování pískovců, výrobky dle přání zákazníka
- velký sortiment doplňků
- zaměření i cenové návrhy zdarma

Zkušenosti v oboru od roku 1985

Není led, tak pomůže internet

Děti potřebují aktivní pohyb a nemusíme o tom vést dlouhé diskuse. U sportovců to platí dvojnásob. Jak však trénovat, když sportoviště hlásí zavřeno? Doma podle instruktážního videa. Přesně tato myšlenka uzrála v hlavě Matěje Bažanta, mládežnického trenéra v klubu HC Litomyšl. Rozhodl se proto natočit cvičení, která lze provozovat i v obývacím pokoji a umístit je na internet.

„Po uzavření ledové plochy jsme v rámci možností vládních opatření po skupinkách trénovali ve venkovních prostorech. Nyní už ani trénink

mimo led bohužel není možný a chtěli jsme, aby na sobě hráči nepřestali pracovat a měli tak alespoň motivaci věnovat se rozvoji individuálních dovedností mimo led,“ řekl Matěj Bažant. Zkušeností má mládežnický trenér a zároveň obránce A týmu požeňnané. Do nedávna hrál v první lize za Prostějov. Uvědomuje si tak, jak je důležité mít pravidelnou tréninkovou zátěž. Zároveň také ví, že každý, kdo tíhne ke sportu, tak si příležitost k pohybu najde.

„Na bruslení a techniku hole jsme se zaměřovali už na ledě a právě tam vidím u kluků velký prostor pro zlepšení. Kromě toho jsem instruktážní



videa sestavil s důrazem na rozvoj rychlosti, výbušnosti a obratnosti. Dále připravujeme materiály, ve kterých se zaměříme na kompenzační cvičení. Zároveň mám dostatečnou a navíc to člověka i baví, když se nemůže věnovat práci přímo na stadionu. Takže na čas ani nekoukám,“ dodal autor instruktážních videí, která naleznete na FB profilu HC Litomyšl nebo na Youtube pod heslem #trénujdoma. Matěj tvrdí, že natočit dostatek materiálu není problém. Více času zaberou následné úpravy. Tyto dovednosti z-

ískal ve firmě zaměřené mimo jiné na marketing, kde pracuje se svým bratrem Jakubem. Stejně jako mnozí další vyhlíží dobu, kdy se vrátí nejen sportovní aktivity do běžného režimu.

„Mně osobně chybí sport a hlavně hokej celkově. Je součástí mého života už od dětství, ještě donedávna jsem hrával hokej v Chance lize a až nyní si člověk celkově uvědomí, jak důležité je mít každodenní náplň. Jako mnozí další čekám, jak se současná situace bude vyvíjet, a dle toho budu tvořit adekvátní plány do budoucna,“ dodal závěrem Matěj Bažant.

Petr Šilar

Rozvoz a prodej jídla s sebou

v Litomyšli od 2. 2. 2021

Nejenom v době krizí si musíme pomáhat. Kvůli dalšímu uzavření restaurací, jídelen, kaváren a dalších podniků město Litomyšl ve spolupráci s Informačním centrem Litomyšl připravilo přehled rozvozu a prodeje jídla s sebou. Nemůžete níže najít svou oblíbenou restauraci? Dejte vědět na ic@litomysl.cz, tel. 461 612 161.

VO = výdejní okénko

RO = rozvoz jídla

restaurace, jídelny

Bistro U Fortny	www.bistroutfortny.cz	732 342 791	VO Po–Pá, 9.30–14.00
Café Steak Bar Havran	www.havransteakbar.cz	773 069 760	VO RO Po–Ne 11.00–20.00
Čínská restaurace	cinskarestauracelitomysl.webmium.com	723 380 041	VO od 11.00
Hotel Aplaus	www.hotelaplaus.cz	461 614 901	VO Po–Ne 11.00–20.00, RO po–pá 10.30–19.00, so,ne 11.00–19.00
Hotel Zlatá Hvězda	www.zlatahvezda.com	734 670 355	VO RO od 11.00
Jídelna Rettigovka	www.rettigovka.eu	775 534 977	VO Po–Pá, 10.00–13.00
Klobása Drajw	fb.klobasa.drajw.litomysl	608 866 268	VO během února bude opět v provozu
Na Chuť – foodtruck	fb.dejsinachut.cz	704 312 171	VO Po–Ne 16.00–20.00, od 1. 2. změna místa
Nový svět	www.novysvetlitomysl.cz	602 828 824	VO RO Po–Pá 11.00–15.00
Oáza zdraví	oaza-zdravi.cz	777 432 332	VO RO Po–Pá 10.30–14.00
Pizzeria Bella Napoli	www.pizzeria-bellanapoli.cz	461 612 767	VO Út–So, 11.00–20.00
Restaurace Bludička	www.bludicka.cz/restaurace.html	773 756 572	VO RO 11.00–13.30 (objednávky 8.30–12.30)
Rest. a Café U Medvěda	www.umedveda.cz	724 255 905	VO RO 10.00–20.00
Restaurace U Kolji	ukolji.cz	461 618 196	VO RO Po–Pá 11.00–16.00
Restaurace U Slunce	www.slunce-litomysl.cz	461 614 775	VO RO Po–Pá 10.30–14.00
Restaurace Veselka	litomysl-veselka.cz	776 887 719	VO Po–Ne 11.00–17.00
Řezeczech	fb.rizeczech	725 583 908	VO RO Po–Ne 11.00–19.30
Továrna na sushi	tovarna-na-sushi.cz	721 666 536	VO RO Čt–So 11.00–21.00
Underground Litomyšl	www.jidlolit.cz	792 320 136	RO Po–Čt a Ne 10.00–21.00, Pá–So 10.00–21.00

kavárny, vinárny

Bambino Caffé	bambinocaffe.cz	739 880 933	VO Po–So 8.00–17.00
Bobo Cafe	fb.bobocafelitomysl	774 603 007	VO Po–Ne 10.00–17.00
Café a Bar No3	www.cafe3bar.cz	734 113 939	VO Po–So 9.00–17.30, Ne 10.00–17.30
Chocco Café	www.chocco-caffe.cz	461 311 400	VO Po–So 8.00–18.00, Ne 10.00–18.00
Kafemysl	fb.kafemysl	604 745 990	VO Po–Pá 8–19, So 9–19, Ne 10–17
Pražírna kávy Caffé Delizia	www.caffedelizia.cz	734 408 137	VO Út–So 9.00–17.00
Vinárna U Mydláře	www.umydlare.cz	461 616 746	VO Po - Čt 9.00–18.00, Pá–So 9.00–20.00

rozvoz potravin

Potraviný Kasal	kasal-potravin@iol.cz	461 615 334
Supermarket Kubík	kubik.cz/nakupy	775 873 902

 oficiální profil Litomyšl - Město pro lidi
www.facebook.com/litomysl.ofic

Aktuální informace o dění ve městě najdete na www.litomysl.cz

Rádi vám také pomohou v IC Litomyšl Smetanovo náměstí 72,
tel. 461 612 161, www.ticlitomysl.cz



Infocentrum
Litomyšl

Litomyšl
město pro lidi

www.litomysl.cz/rozvoz_jidla

TRAMON s.r.o.

Tel.: +420 608 312 131, +420 606 754 979

Email: tramon@tramon.cz

Web: www.tramon.cz

Nabízíme:

- **Možnost uložení zeminy, asfaltu, betonu a cihel**
v recyklačním středisku
- **Možnost přistavení kontejnerů** včetně odvozu
do recyklačního střediska Tramon
- **Pronájem kontejnerů** (možnost zapůjčení **ZDARMA**)
2x SCANIA XT450 8x4 souprava – nosnost 30t
1x DAF LF290 – nosnost 12t
- **Prodej zeminy a recyklátu** (betonový, asfaltový, cihelný)
- **Možnost prodej kameniva – frakce:**
0/2N, 0/4, 0/4N, 2/4 POD, 4/8, 4/8 POD, 8/11, 8/16, 11/16, 11/22,
32/63, 0/32, 0/32N, 0/63, 0/63N, 0/125, 63/125N, MZK
- **Možnost prodeje písku**
- **Možnost deponie pro stavební firmy** (neomezené množství)
- **Recyklace inertního odpadu**
- **Zemní a výkopové práce**
CAT 323 – pásový bagr, CAT 962 – kolový nakladač
BOBCAT T590 – pásový nakladač, BOBCAT E20 – minibagr + kladivo
- **Možnost drcení a třídění na strojích POWERSCREEN**
H6203R – H Range Screen, Premiertrak 400X – mobilní drtící zařízení

Více informací a aktuální ceník naleznete na webových stránkách
www.tramon.cz

Provozní doba střediska
Pondělí – Pátek 7:00 – 14:00

Mimo provozní dobu po předchozí telefonické domluvě

Předprodej na vybrané pořady v Infocentru Litomyšl

5. 2.	Pá	20.00	Houpací koně - live stream - online rockový koncert na Facebooku • Music club Kotelna	tel. 776 278 519
6. 2.	So	11.00	Dobroty ze zabijačky - v případě uzavřené restaurace výdej z okénka • Restaurace a Minipivovar Veselka	tel. 776 887 719
7. 2.	Ne	11.00	Dobroty ze zabijačky - v případě uzavřené restaurace výdej z okénka • Restaurace a Minipivovar Veselka	tel. 776 887 719
11. 2.	Čt	00.00	Valentýnské "Take away" menu - menu s sebou z výdejního okénka • Hotel Aplaus	tel. 461 614 901
12. 2.	Pá	20.00	Unotrio - live stream - online koncert na Facebooku • Music club Kotelna	tel. 776 278 519
13. 2.	So	11.00	Řízkobraní - v případě uzavřené restaurace výdej z okénka • Restaurace a Minipivovar Veselka	tel. 776 887 719
14. 2.	Ne	11.00	Řízkobraní - v případě uzavřené restaurace výdej z okénka • Restaurace a Minipivovar Veselka	tel. 776 887 719
20. 2.	So	11.00	Knedlíkování - v případě uzavřené restaurace výdej z okénka • Restaurace a Minipivovar Veselka	tel. 776 887 719
		20.00	Květy - live stream - kapela Květy zahraje speciální set v online koncertu na Facebooku • Music club Kotelna	tel. 776 278 519
21. 2.	Ne	11.00	Knedlíkování - v případě uzavřené restaurace výdej z okénka. • Restaurace a Minipivovar Veselka	tel. 776 887 719
5. 3.	Pá	20.00	Lucky Joke - live stream - funk, jazz, soul, rhythm & blues v online koncertu na Facebooku • Music club Kotelna	tel. 776 278 519

VÝSTAVY

- 2. 2. - 9. 4. Příběhy z obrazů Josefa Voleského** - výstava o akademickém malíři meziválečné Litomyšle • dům U Rytířů • Út - Ne 10-12, 13-17
- 7. 2. - 18. 4. Sergej Iščuk: Mé půlstoletí** - výstava představí dílo S. Iščuka od jeho tvůrčích počátků až po současnost • regionální muzeum • Út-Pá 9-12, 13-17 a So-Ne 9-17
- do 28. 2. Šárka Hrouzková: Z nové tvorby** - výstava • Galerie v Antik Hotelu Sofia
- do 16. 5. Báječní dobrodruzi / počátky archeologie v regionu** - výstava • Regionální muzeum v Litomyšli • Út - Pá 9 - 12, 13 - 17, So - Ne 9 - 17

Upozornění: Vzhledem k aktuální situaci ohledně covid-19 doporučujeme termín konání kulturní akce ověřit u pořadatele!

! Příspěvky do Kam v Litomyšli? prosím odevzdávejte v IC do 21. dne v měsíci. Abyste nepřišli o prezentaci akce pořádané na přelomu měsíce, jsou zde zveřejňovány pozvánky s přesahem až 5 dní. Úplné informace včetně akcí, jejichž termín je znám dlouho dopředu, na www.litomysl.cz. Změna programu vyhrazena.

**hudba, tanec
divadlo, promítání, beseda
přednáška, seminář, vzdělání
výstava, vernisáž
tvorba, vaření, soutěže**

INFOCENTRUM LITOMYŠL



Informační centrum
Smetanovo nám. 72
570 01 Litomyšl
tel: 461 612 161
email: ic@litomysl.cz
www.ticlitomysl.cz

Aktuálně v nabídce: parkovací známky 2021, stolní a nástěnné kalendáře Litomyšl 2021

Prohlédněte si nabídku suvenýrů v e-shopu na našem webu: www.ticlitomysl.cz/e-shop

Platnost bonusové knížky „Užijte si Litomyšl“ je prodloužena do 31. 12. 2021!

aktuální info o akcích na www.litomysl.cz

Kino SOKOL Litomyšl – 95. výročí postavení

3. část

A to nejen to. Současně probíhala stavba sokolské biografu, v němž mělo nalézt zázemí i sokolské loutkové divadlo.

Postup prací spojených se stavbou sokolovny hodnotila schůze konaná 11. března 1925 v hostinci U Černého orla. Z jejího podnětu byl 31. března ustaven nový stavební odbor, jehož předsedou byl zvolen Albert Říha, jednatelem pak L. Vlach.

Ze zápisů o schůzích se dovídáme, že stavební práce prováděla firma „Josefa Kremla nástupci: Vlach a Trešl v Litomyšli“ a na dodávkách stavebního materiálu a vybavení interiéru se podílely desítky firem místních i cizích. Ve většině případů se jednalo o členy Sokola Litomyšl. Finanční prostředky na stavbu byly získány zčásti úvěrem u Okresní hospodářské záložny v Litomyšli.

Družstvo po postavení tělocvičny Sokola v Litomyšli se zhostilo dalšího úkolu, a to stavby sokolské biografu, v jehož prostorách mělo působit rovněž sokolské loutkové divadlo. Projektovou dokumentaci zpracovala rovněž

firma „Josefa Kremla nástupci: Vlach, Trešl v Litomyšli“, která byla též realizátorem stavby. Finanční prostředky ve výši 450 000 Kč zapůjčila Sokolu Občanská záložna v Litomyšli. Náklady byly ovšem vyšší, a proto bylo nutné čerpat prostředky z dalších úvěrů.

Slavnost otevření sokolovny se v Litomyšli konala dne 16. srpna 1925.

Pippichova župa při této příležitosti uspořádala cvičení sokolů z pěti okrsků na novém cvičišti za sokolovnou.

Těto slavnosti se zúčastnilo 3 000 sokolů a hlavní projev pronesl vzdělavatel České obce sokolské, zdejší rodák Jan Hiller. Průvod městem a slavnostní večer ve Smetanově domě tvořily rámec tohoto svátečního dne.

I když postupovaly stavební práce poměrně rychle, nebyly v den konání slavnosti ještě hotovy.

Sokolovna byla předána do užívání 25. listopadu 1925 a proběhlo zde první cvičení. Tato krásná budova byla vystavěna v duchu blízkém nastupujícímu konstruktivismu v čele Tyršovy třídy a pozdější Fügnerově čtvrti.

Průčelí fasády bylo osazeno plastikou „Cvičec“ od akad. sochaře Jaroslava Brůhy. Štíty pak plastikami sokolů.

„Kinematografické provozování“ v novostavbě kina bylo schváleno 4. prosince 1925 výnosem zemské politické správy. V novém biografu bylo do konce roku 1925 odehráno 14 představení.

Ze zprávy Oldřicha Štastného se dozvídáme, že vybudování nové scény loutkového divadla mělo přinést v budoucnu nejen finanční efekt, ale mělo se stát i „příjemným doplňkem morálního úspěchu, o němž svědčí rostoucí obliba u malých i dospělých“.

Josef Strnad

Řádková inzerce

Prodám 2 lustry; 1 lustr replika secese zelená barva s květy slunečnic na řetízcích za 500 Kč. 2 lustr kov a plast za 300 Kč. T-739307646
Koupím do sbírky staré brože, pudřenky stříbro, smalt, brože s českými granáty i jiné. T-739307646

Adfors Basket Litomyšl bilancuje rok 2020

Rok 2020 si budeme všichni pamatovat především jako rok covidový. Pandemie měla velký dopad i na oblast sportu, a tím i na naši činnost. I přes všechna omezení se toho ale v klubu událo docela dost, tak si ten bláznivý rok pojďme s odstupem trochu připomenout.

Soutěžní sezony:

Do jarní části sezony 2019/2020 vstoupilo 7 mládežnických družstev a dospělo kategorii reprezentovaly ženy při premiérové účasti ve 2. lize. Všechny soutěže se v březnu přerušily, aby se následně zcela zrušily.

To mohlo mrzet především naše starší žáky, kteří bojovali v extralize o postup na Mistrovství ČR. Co chlapi v únoru ještě stihli, to byl turnaj Středoevropské ligy ve slovenské Handlové. Bohužel poslední, neb zbylé zastávky a finále v Polsku byly zrušeny.

Velký smutek zavládá určitě i u nejmladšího minižactva U11, které mělo na konci dubna pořádat na domácí palubovce republikový šampionát.

V září odstartovala nová sezona, byť s velkými obavami, jak dlouho se vydrží hrát. V mládeži máme 6 družstev, a to jak v krajských, tak nadregionálních soutěžích. Ženy pokračují druhým rokem ve 2. lize a velkou novinkou je obnovení družstva mužů. Po 15 letech se do našeho města vrací mužský basketbal v podobě Východočeské ligy.

12. října se vše opět přerušuje. Je to škoda, protože jsme měli soutěže rozehrané opravdu slibně, většina družstev nepoznala v prvních kolech hořkost porážky. Mládežnické celky sehrály celkem 18 utkání a z toho jich bylo vítězných hned 15!

Bilance družstva žen byla 1 výhra ku 2 prohrám. Úspěšný start si připsali i naši muži, kteří dokázali vyhrát ve 3 ze 4 utkání a drželi se v popředí tabulky.

Letní úspěch v basketbalu 3x3:

Po předčasně ukončené sezoně přišla federace s letní celorepublikovou tour v basketbalu 3x3, který je nově i na programu olympijských her. Za náš klub se účastnila dvě družstva a vedla si víc než skvěle. Chlapci do 15 let skončili na finá-

lovém turnaji v Praze po vyrovnaných výsledcích těsně pod stupni vítězů. Smíšené družstvo do 13 let na téže turnaji padlo až ve finále.

Tři ocenění na Sportovci roku a účast v reprezentaci:

18. února proběhlo v Poličce vyhlášení tradiční ankety Sportovec roku okresu Svitavy za uplynulý rok. Náš klub se mohl radovat hned ze tří ocenění. V kategorii žákovských kolektivů si již poněkoličkáte odnesli cenu naši starší žáci. Mezi nejlepší trenéry se probojoval šéftrenér litomyšlského klubu Martin Šorf a krajkánkem roku se stala naše odchovankyně a nynější hráčka brněnských Žabin Michaela Vacková.

Během léta se dočkal velké odměny za svoji dlouholetou tvrdou práci Tomáš Folt, který byl vybrán do širšího kádru reprezentace ČR chlapců U15, s nímž absolvoval několik soustředění. Je to dobrá vizitka i pro naši práci, a jak je vidět, když se tvrdě maká, tak i z malého města se dá dostat mezi republikovou elitu.

35 tisíc na dobrou věc, i když se ples zrušil:

Nadále pokračuje naše spolupráce s Nadačním

fondem manželů Pokorných, díky níž společně s vámi pomáháme dobré věci, především postiženým dětem z regionu. Na zápasech 2. ligy žen se v rámci dobrovolného vstupného vybralo přes 17 tisíc korun a za nevrácené vstupenky na ples putovalo do fondu rovných 18 tisíc. Moc nás těší, že můžeme takto pomáhat.

Když byla řeč o plesu, bohužel jsme museli odložit i plánovaný druhý pokus o pořádání, a tak se ani letos nedočkáme. Věříme, že do třetice to už klapne a společně se sejdem ve Smetanově domě v sobotu 29. ledna 2022.

Máme za sebou zcela určitě nejbláznivější rok v klubové historii. Nějak jsme ho přečkali a nezbyvá nám nic jiného, než si přát a doufat, že letošní rok bude lepší. Že se budeme moci vrátit na jaře k tréninkům a příští sezonu nám už nic nepřekazí.

Do nového roku přejeme všem našim členům a příznivcům především pevné zdraví, hodně štěstí a pohody. Snad se budeme brzy opět vidat v hale.

Martin Šorf, předseda klubu



Okresní liga Svitavska v požárních útocích

Letošní ročník okresní ligy Svitavska v požárních útocích (OLSY) byl bohužel z důvodu pandemie koronaviru ochuzen o 3 z původních 11 závodů. Proto byla nezbytnost si je užít o to víc, a to se nám myslím povedlo. Mnoho pořadatelů



ze sousedních krajů a okresů se rozhodlo letošní ročník svých soutěží nepořádat, což pro nás - tým SDH Pohodlí muži - znamenalo ještě větší konkurenci než v těch letech předešlých. Hned na prvním závodě v Hartmanicích jsme si vylepšili „osobák“, a to na čas 17:59. Tímto časem jsme si zajistili 7. místo, a to pro nás, v nabitém závodním poli o zhruba 40 týmech, znamenalo velký úspěch, který nám pootevřel dvířka ke smetánce ligy. Bohužel na dalším závodě - vinou pravého prouduře - se nám dvířka opět přibouchla. Od té doby se nám už zdaleka tolik nedařilo. Až na předposledním závodě nám naše snaha přinesla ovoce a opět jsme vylepšili náš nejlepší čas o pár setinek na 17:52 a obsadili jsme 6. místo, což bylo také naše nejlepší umístění v tomto ročníku. Výkony jako na houpačce jsme si nakonec vysloužili 13. místo [z celkové 51 zúčastněných týmů] v cel-

kovém hodnocení OLSY, které je za naše nepřilíš dlouhé působení v lize velkým úspěchem.

V sezóně 2020 se ale dařilo i týmu žen. OLSY nabídla mnoho výhod, které v minulých letech neocenily, jako třeba možnost na čas vyjít z domu, sociální kontakt a vůbec motivaci udržovat se ve formě. Za zkrácenou sezónu se zúčastnily všech osmi kol, přičemž se jejich rekord z loňského roku vylepšil na 18:57. Dvakrát si odvezly 4. [bramborové] místo - jednou i s pytlím brambor - a v celkovém hodnocení se umístily na 9. místě z 24 týmů žen.

Do budoucna bychom se dále chtěli angažovat v požárním sportu a s tím i zlepšovat naše výkony.

Tímto bychom chtěli poděkovat všem členům našeho týmu za reprezentaci SDH Pohodlí.

Za SDH Pohodlí

Pavel Dvořák a Petra Vacková

Lilie

Zpravodaj města Litomyšle Lilie. Vychází 1x měsíčně, vydává město Litomyšl, Bří Šťastných 1000, 57020 Litomyšl, IČ 00276944 • Odpovědný redaktor: Michele Vojáček, 461 653 307, lilie@litomysl.cz • Redaktorka: Zuzana Vojáčková Adamská, 461 653 308, lilie@litomysl.cz • Redakce: Bří Šťastných 1000, 57020 Litomyšl • www.litomysl.cz/lilie, www.facebook.com/litomysl.lilie • Úřední hodiny redakce: Út 9-12, St 13-17 (červenec-srpen do 16.00) • Články opatřené značkou a neoznačené materiály jsou dílem redakce. Příspěvky dopisovatelů mohou být otištěny pouze pod celým jménem a nemusejí vyjadřovat názory redakce. Uzávěrka podkladů je vždy k 21. předchozího měsíce. Zpravodaj neprochází jazykovou úpravou • Periodický tisk územního samosprávného celku. Povoleno RMK ŘE 12017 • Grafická úprava a tisk: H.R.G. Litomyšl • Náklad 5000 ks • Do litomyšlských domácností a integrovaných obcí zdarma, ostatní 12 Kč.