

Vláda prodloužila nouzový stav minimálně do 20. listopadu



Nouzový stav v České republice se kvůli nepříznivé situaci spojené s šířením covid-19 prodlužuje. Pro občany to znamená, že minimálně do 20. listopadu budou platit i všechna krizová opatření - povinnost nosit roušky, zákaz nočního vycházení mimo stanovené výjimky, omezení obchodu a služeb či uzavření škol.

Vláda na konci října rozhodla o zavedení nových razantních opatření, která mají pomoci zastavit epidemii covid-19.

Od 28. října platí zákaz vycházení mezi 21.00 a 4.59 hod. s výjimkami pro osoby v zaměstnání, cestující do práce či z práce, neodkladné cesty a venčení psů do 500 metrů od bydliště. Omezený je i pohyb přes den. Lidé mají z domovů vycházet jen v nezbytných případech, tedy například do práce, na nákup, k lékaři, na úřad či za rodinou a blízkými. Povolené jsou

i cesty do parků a přírody nebo účasti na pohřbech a svatbách do 10 hostů.

Na veřejně přístupných místech také společně mohou pobývat maximálně dvě osoby. Výjimka platí pro členy rodiny, kolegy v zaměstnání, osoby konající činnost vyplývající ze zákona a žáky škol. Při pobytu na veřejnosti je také nutné dodržovat od cizích osob rozestup dva metry a při kontaktu s druhou osobou nosit roušku v zastavěných částech města či v autě s výjimkou pro členy rodiny.

Pomoc nejenom seniorům

Vzhledem k aktuální situaci nejenom v Litomyšli, ale celé republice se vedení města rozhodlo od 29. října opět pomáhat občanům v nouzi s nákupy.

Ve spolupráci s místními dobrovolníky a supermarketem Kubík vám rádi pomohou s nákupem základních potravin, drogerie, léků či krmiva pro zvířata. Nákup se vám pokusí přivést ještě ten den dopoledne, hradí ho objednatel a maximální výše je 500 Kč.

Akci zastiňuje město Litomyšl. Nabídka je určena pro osoby v nouzi, například handicapované, vážně nemocné, nad 60 let, lidi v karanténě či

izolaci. Služba je k dispozici pouze občanům Litomyšle a integrovaných obcí. Jak nákup objednat? To zjistíte na straně 21.

„Rada města stejně jako na jaře odsouhlasila prodloužení splatnosti nájmu za čtvrté čtvrtletí o 90 dní. Tato pomoc je určena nájemcům budov a nebytových prostor ve vlastnictví města, kde byla podnikatelská činnost omezena nařízením vlády. Po ukončení vládních opatření budeme o případném snížení nebo prominutí nájemného jednat individuálně na základě žádostí,“ uvedl k další pomoci města místostarosta Radomil Kašpar. **-mv-**

Vláda také vyzvala zaměstnavatele, aby v maximální míře využívali práci z domova, a omezili tak nutnost lidí cestovat za prací, pokud je to možné při výkonu jejich povolání.

Obchody do 20.00 hod. a v neděli zavřeno

Omezení svobody pohybu není jediným opatřením, které se výrazně dotklo našich životů. Od 28. října je také zakázán maloobchodní prodej a poskytování služeb.

Toto nařízení neplatí například pro prodejce potravin, drogerie, krmiva pro zvířata, lékárny, optiky, benzinky či provoz opraváren. Obchody musí přes týden zavírat ve 20.00 hod. a v neděli mít zavřeno, tento zákaz neplatí například pro lékárny či benzinky.

Zákaz kultury a sportu

Minimálně do 20. listopadu také platí zákaz konání divadelních představení, koncertů, vernisáží, poutí, veletrhů, přednášek. Zavřeno také musí mít vnitřní sportoviště, vnitřní prostory venkovních sportovišť, fitcentra, bazény, zoologické zahrady, muzea, galerie či knihovny.

strana 14 >

Hudební Oscar pro Václavu Krejčí Houskovou

Ohromného úspěchu se dočkala litomyšlská mezzosopranistka Václava Krejčí Housková, která získala ocenění Gramophone Classical Music Awards.



Jde o jednu z nejprestižnějších cen klasické hudby, kterým se často přezdívá hudební Oscar. Cenu v kategorii sólové vokální tvorby získala za nahrávku Janáčkova Zapisníku zmizelého, Ríkadel

a Moravské lidové poezie v písních. Václava Krejčí Housková se na desce podílela spolu se skotským tenoristou Nickym Spencem, klavíristou Juliem Drakem a klarinetistkou Victorií Samek. Desku, která nejprve získala ocenění BBC Music Magazine, nahráli u vydavatelství Hyperion. Recenzenti nad výkonem Václavy Krejčí Houskové nešetřili superlativy. **-az-**

Usnesení rady města

■ RaM schvaluje v souladu s organizační směrnicí města Litomyšl č. 06/19 o poskytování dotací z rozpočtu města „Dotační program na obnovu hlavních průčelí objektů v městské památkové rezervaci v Litomyšli na rok 2021“

■ RaM souhlasí s budoucím převzetím účelové komunikace spojující silnice II/317 a III/36016 o celkové délce cca 1065 m za předpokladu splnění následujících podmínek: 1) komunikace bude do majetku města převedena bezúplatně 2) spolu s komunikací budou městu převedeny bezúplatně i všechny dotčené pozemky ve vlastnictví státu 3) před převodem komunikace a pozemků bude na komunikaci stanoveno a osazeno dopravní značení omezující vjezd vozidel šířky větší jak 2,5 m

■ RaM bere na vědomí petici týkající se dopravní situace na ul. Benátská a Partyzánská a ukládá odboru místního silničního hospodářství její projednání v dopravní komisi města. S peticí bude seznámeno ZaM na svém nejbližším zasedání včetně výsledků jednání dopravní komise a rady města.

■ RaM bere na vědomí petici týkající se likvidace zeleně v ul. Mařákova u garáží a ukládá

odboru místního silničního hospodářství její projednání v komisi pro oblast ŽP a předložení výsledků jednání.

■ RaM souhlasí s podáním žádosti o dotaci na projekt „Modernizace lesních cest Strakov“. Projektová žádost bude předložena do Programu rozvoje venkova.

■ RaM souhlasí s podáním žádosti o dotaci na projekt „Ošetření aleje v katastrálním území Nedošín“ do Operačního programu Životní prostředí. Cílem projektu je ošetření aleje dle provedené inventarizace. Max. výše dotace je 85% ze způsobilých výdajů.

■ RaM souhlasí s podáním žádosti o dotaci na projekt „Obnova sekundárních trávníků a vřesovišť jako ohrožených biotopů a stanovišť ohrožených druhů rostlin a živočichů v ORP Litomyšl“. Projekt bude předložen do Výzvy „Rondane“ z programu „Životní prostředí, ekosystémy a změna klimatu“ financovaného z Norských fondů. Cílem projektu je zlepšení stavů ohrožených druhů a biotopů. Max. výše dotace je 90 % z uznatelných výdajů. Výdaje dle žádosti 1,9 mil. Kč, dotace 1,71 mil., město 0,19 mil. Kč. *více na www.litomysl.cz*

Radnice řeší oslavy adventu a Silvestra

Kvůli nařízením proti šíření koronaviru nebylo v době uzávěrky tohoto vydání Lilie jisté, zda se letos uskuteční tradiční oslava adventu. Vedení města o konání rozhodne na začátku listopadu. „Určitě víme, že vánoční stromy v Litomyšli na tradičních místech mít budeme, ale o oslavě adventu a slavnostním rozsvícení stromu nás čeká debata. Záleží na epidemiologické situaci, na jednu stranu bychom lidem rádi zpříjemnili konec roku, ale musíme být také realisté. Na stole je několik variant, jak by se advent mohl oslavit. Na velkou akci to však v tuto chvíli nevypadá. Stejně tak řešíme silvestrovský ohňostroj. Prozatím to vypadá, že oslavy budou letos skromnější a uskuteční se více v komorním duchu, což ale nutně nemusí být na škodu,“ informuje veřejnost místostarosta Radomil Kašpar.

-mv-

Omezení autobusové dopravy

Od pondělí 26. října 2020 je v krajské veřejné autobusové dopravě do odvolání zahájen letní provoz. Vzhledem k nejasnosti termínu ukončení těchto opatření bude platnost jízdních řádů preventivně stanovena do 12. prosince 2020. Ukončení letního provozu předpokládáme k termínu opětovného nástupu žáků do škol. Jízdní řády budou po jejich schválení dopravním úřadem k dispozici na veřejných portálech, jako je např. IDOS, případně vám rádi pomohou na úřadu a v informačním centru.

-az-

Omezení provozu MěÚ Litomyšl a finančního úřadu

Nařízením vlády se od 12. října do 20. listopadu 2020 omezil provoz úřadů. MěÚ Litomyšl bude pro veřejnost otevřen v tyto dny: pondělí: 9 - 11 hod. a 14 - 17 hod. středa: 9 - 11 hod. a 14 - 17 hod.

Vedení úřadu chápe, že tato doba nemusí vždy stačit. V naléhavých situacích se vám úředníci pokusí maximálně vyjít vstříc. Kontaktovat je můžete e-mailem na mesto@litomysl.cz či telefonicky na čísle 461 653 333.

Při kontaktu s úředníky pro vlastní bezpečí preferujte elektronickou komunikaci, kromě telefonů a e-mailů lze využít i videokonferenci. Písemné dokumenty vyřizujte přes podatelnu kvůli omezení rizik přenosu covid-19.

Pokud musíte záležitost vyřešit osobně, můžete se na agendy řídičských průkazů, registru vozidel, cestovních pasů, občanských průkazů a živnostenského úřadu objednat přes rezervační systém MěÚ Litomyšl, který je dostupný na webu www.litomysl.cz v sekci Úřad.

Finanční úřad Pardubického kraje s ohledem na vyhlášená vládní opatření v souvislosti s covid-19 omezuje provoz. Pracoviště v režimu 2+2, tedy i to litomyšlské, je od 12. října do odvolání zcela uzavřeno.

-mv-

Výsledky krajských voleb

Občané mohli 2. a 3. října po čtyřech letech rozhodovat o složení krajského zastupitelstva. Po necelých pěti hodinách od uzavření volebních místností statistici zveřejnili přesné výsledky. K urnám v celém kraji dorazilo 40,87 % voličů. A jak se umístily jednotlivé strany? Připomínáme, že v zastupitelstvu jsou strany, které dostaly přes pět procent hlasů.

Volby do Zastupitelstva Pardubického kraje

1. ANO 2011 - 19,61 %
 2. 3PK-Pro prosperující Pardubický kraj - 14,76 %
 3. ODS a TOP 09 - 14,1 %
 4. Koalice pro Pardubický kraj - 13,41 %
 5. Česká pirátská strana - 12,68 %
 6. Starostové a nezávislí - 7,9 %
 7. Svoboda a přímá demokracie - 4,85 %
 8. Komunistická strana Čech a Moravy - 4,01 %
 9. Trikolóra a Strana soukr. ČR - 2,68 %
 10. Východočeši - 2,41 %
 11. Mladí pro Pardubický kraj - 1,07 %
- Zbytek stran měl pod jedno procento hlasů.

Volby do Zastupitelstva Pardubického kraje - výsledky za Litomyšl

Volení účast byla vyšší než před čtyřmi lety, celkem k urnám dorazilo 46,58 % voličů (tehdy byla účast 42,12 %).

1. ODS a TOP 09 - 28,93 %
 2. ANO 2011 - 15,78 %
 3. Koalice pro Pardubický kraj - 14,21 %
 4. Starostové a nezávislí - 10,33 %
 5. Česká pirátská strana - 10 %
 6. 3PK-Pro prosperující Pardubický kraj - 9,53 %
 7. Svoboda a přímá demokracie - 4,05 %
 8. Trikolóra a Strana soukr. ČR - 2,2 %
 9. Komunistická strana Čech a Moravy - 2,06 %
- Zbytek stran měl pod jedno procento hlasů.

Vedení města děkuje voličům za nadprůměrnou volební účast i přes hygienická opatření. Velký dík a uznání za jejich práci si zaslouží i členové okrskových komisí.

-red-

Staronové vedení kraje

Pardubický kraj má staronovou koalici. Zástupci 3PK, ODS a TOP 09, Koalice pro Pardubický kraj a hnutí STAN 9. října podepsali Dohodu o politickém uspořádání Pardubického kraje ve volebním období 2020 - 2024. V této dohodě je zahrnuto obsazení pozic v Radě Pardubického kraje, ale také rozdělení výborů krajského zastupitelstva. Hnutí ANO a Česká pirátská strana budou v opozici.

Hejtmán Pardubického kraje

Martin Netolický [3PK], zodpovědný za finance a hospodaření kraje.

První náměstek hejtmána Pardubického kraje

Michal Kortyš [ODS a TOP 09], zodpovědný za dopravu a dopravní obslužnost

Náměstek hejtmána Pardubického kraje

Roman Líněk [KPK], zodpovědný za investice a kulturu

Náměstkyně hejtmána Pardubického kraje

Michaela Matoušková [STAN], zodpovědná za zdravotnictví

Členové Rady Pardubického kraje

Josef Kozel [3PK], zodpovědný za školství, Miroslav Krčil, [3PK], zodpovědný za venkov, životní prostředí a zemědělství, Alexandr Krejčíř [ODS a TOP 09], zodpovědný za majetek, sport, cestovní ruch, informatiku a e-Government

Ladislav Valtr [ODS a TOP 09], zodpovědný za regionální rozvoj, evropské fondy a inovace Pavel Šotola [KPK], zodpovědný za sociální péči a neziskový sektor

-red-

Dorazil defibrilátor pořízený z participativního rozpočtu

Seznamte se s první věcí, kterou jsme v Litomyšli pořídili z participativního rozpočtu. Díky aktivitě studentky Johany Edlmanové a všech, kteří pro její projekt hlasovali, se již brzy tento kompaktní automatizovaný externí defibrilátor (AED) dostane do centra města. Po dohodě s autorkou návrhu bude defibrilátor k dispozici 24/7 ve voze městské policie. Umístění nebylo vybráno náhodně, ve služebním autě bude defibrilátor v případě nouze k dispozici i v noci, svátky a nejenom v centru města.

Hlavní snahou bylo, aby byl dodržen zásadní požadavek autorky návrhu, tedy aby zařízení bylo umístěno tak, aby mohlo zachraňovat životy. „AED jsem přihlásila, protože jsem už dříve přemýšlela nad tím, že by bylo dobré navrhnout městu, aby do něj investovalo. Když se naskytla příležitost navrhnout projekty do participativního rozpočtu, nebylo nad čím váhat. Věřím, že strážníci MP budou po proškolení schopni poskytnout adekvátní první pomoc, a AED tak bude co nejvíce prospěšné veřejnosti,“ uvedla k pořízení defibrilátoru Johana Edlmanová.

Nyní se řeší termín proškolení strážníků s novým vybavením, v tuto chvíli není jasné, kdy se s ohledem na covid-19 podaří domluvit. O všem budeme veřejnost informovat.

Jak jsou na tom ostatní projekty?

Autoři návrhů jsou v kontaktu s úředníky a řeší se nutná příprava, podle aktuálních informací by všechny projekty z participativního rozpočtu měly být hotové a sloužit veřejnosti už na jaře příštího roku. „Se všemi autory jsem se přes



léto sešel, osobně jim pogratuloval a začali jsme se bavit o praktických věcech, které jsou potřeba ke každému projektu udělat. Na revitalizaci Wembley se dělají přípravy, stejně tak jsme se sešli s autorkou vítězného projektu úprav v Oseckém údolí, kde vybudujeme odpovídadlo v trojšosí, upravíme zeleň a pokusíme se v rámci rozpočtu zkultivovat okolí pramene. Stromy života se budou sázet na jaře, na sklonku letošního roku začneme s propagací této společenské události. Stejně tak již pracujeme na přípravách dalšího ročníku, takže pokud máte nápad, jak zlepšit život ve městě za 50 a 300 tisíc Kč, můžete už začít s přípravami na přihlášení,“ informoval starosta Daniel Brydl. Více informací přineseme v dalším vydání Lilie. Mezitím si projekty z prvního ročníku participativního rozpočtu můžete připomenout v červencové Lilii či na webu města www.litomyysl.cz. -mv-

Radní předali ceny města

I letos se vedení města na základě podnětů od občanů rozhodlo poděkovat a ocenit litomyšlské osobnosti, které se různými způsoby zasloužily o rozvoj města či mezilidských vztahů. Slavnostní předávání bylo naplánováno na 6. října společně s koncertem pro všechny, kteří pomohli během jarní koronakrizy. Kvůli opatřením proti šíření covid-19 nakonec ze slavnostní akce ve Smetanově domě sešlo, ale o poděkování a uznání vybrané osobnosti nepřišlo. Zástupci města se v pátek 2. října vydali na různá místa v Litomyšli, aby plakety předali osobně. Správce židovského hřbitova Vojtěch Toms si Plaketu Rady města Litomyšle pro rok 2020 zasloužil za jeho snahu při obnově židovského hřbitova.

Paní Jana Stršásáková obdržela Plaketu Rady města Litomyšle pro rok 2020 jako vzor v rodinné oblasti, zejména za sladění mateřství s odpovědným podnikáním.

Japonský právník a milovník hudby Yoshinobu Kubota je dlouholetým předsedou japonského Sdružení Smetanovy Litomyšle. Cenu purkmistra Laška pro rok 2020 obdržel za rozvoj česko-japonského partnerství a propagaci Litomyšle.

„Chtěl bych poděkovat nejenom letošním oceněným za jejich skutky, ale také veřejnosti, která posílala své nominace. Vyzdvihovat pozitivní vzory je prospěšné pro celou společnost a v současné zvláštní době je to důležité dvojnásob. Díky cenám můžeme veřejnosti připomenout, že mezi námi žijí nezištní a obětaví lidé, kteří jsou ochotni udělat něco pro ostatní. Moc díky vám všem,“ uvedl k letošním cenám města starosta Daniel Brydl. Předávání cen si můžete prohlédnout v reportáži CMS TV. -az-



Vojtěch Toms



Jana Stršásáková



Yoshinobu Kubota

Z Litomyšle do České Třebové už můžete jet po nové silnici

Rekonstrukce 12 kilometrů dlouhého úseku silnice II/358 mezi Českou Třebovou a Litomyšlí je již u konce. Od pondělí 26. října slouží v režimu předčasného užívání stavby řídicím, kterým tak odpadne složitější objížďení přes Kozlov a Pazuchu. Investice vyšla na 186 milionů korun včetně daně. Pardubický kraj na tuto stavbu získal prostředky ze Státního fondu dopravní infrastruktury.

„Zprovoznění silnice II/358 mezi Litomyšlí a Českou Třebovou je první dokončenou stavbou, kterou se nám podařilo zahrnout mezi opravy či stavby silnic s návazností na dálnici D35. Vzhledem k tomu, že se jedná o modernizaci silnice ve stávající trase, tak jsou všechny postupy a jednání daleko jednodušší než v případě vedení nové trasou s nutností řešit majetkoprávní záležitosti,“ uvedl náměstek hejtmana pro oblast dopravy Michal Kortyš. „Celkové náklady na tuto stavbu jsou 186 milionů korun včetně daně s tím, že maximální výše dotace ze Státního fondu dopravní infrastruktury byla 200 milionů korun. Další práce na silnici nás čekají příští rok, kdy chceme na trase nainstalovat vysokorychlostní váhy, které dokáží vyhodnotit váhu a délku nákladních automobilů a v kombinaci s již osazenými zákazovými značkami eliminovat porušování dopravních předpisů,“ doplnil Michal Kortyš.

Řidiči budou na silnici vpuštěni o měsíc dříve, než bylo původně plánováno. „Režim předčasného užívání nám umožňuje vpustit dopravu na silnici s předstihem. V tuto chvíli čekáme na kolaudační rozhodnutí na katastru Litomyšle, které by mělo být vyřešeno začátkem listopadu. Do konce října pak bude dokončeno svíslé a vodorovné dopravní značení a začátkem listopadu budou dobalena všechna napojení na komunikaci a následně dokončeny vsakovací příkopy, veřejné osvětlení v Němčicích a výsadba aleje u Zhoře,“ nastínil další postup po otevření komunikace hejtman Martin Netolický. -red-

Veřejné toalety vždy otevřete euroklíčem

Jedná se o drobnost, která ale může lidem se zdravotními problémy hodně pomoci. Toalety na autobusovém nádraží a zámeckém návrší se dají od října otevřít euroklíčem, takže se na ně jeho držitelé dostanou kdykoliv.

Euroklíč může získat každý člověk s bydlištěm v ČR, který má zdravotní postižení, je držitelem průkazu TP, ZTP, ZTP/P, diabetik, stomik, onkologický pacient, člověk trpící roztroušenou sklerózou, Parkinsonovou chorobou, nespecifickými střevními záněty: Crohnovou chorobou a ulcerózní kolitidou; a močovými dysfunkcemi.

Více informací poskytnou úředníci z odboru školství a sociální péče, tel. 461 653 431. -mv-



Generace 89

Pozvánka na oslavu 17. listopadu

I když je v této nejednoznačné době velmi obtížné odhadovat, jaká bude situace nejen zítra, ale i za měsíc, přesto si dovoluujeme touto cestou pozvat všechny občany na tradiční setkání u příležitosti výročí 17. listopadu. Opět se na vás těšíme v 17.11 hod. na náměstí Václava Havla v Litomyšli, konkrétně u vchodu do zámeckého

areálu. Pokud to vnější okolnosti a vládní nařízení dovolí, tradičně, jako každý rok, si připomeneme jednu z nejdůležitějších událostí v novodobých dějinách naší země.

Pokud by aktuální situace osobní setkání většího počtu osob dne 17. 11. neumožňovala, věříme, že si vy sami v rodinném kruhu nebo s přáteli toto výročí připomenete, případně mů-

žete při podzimní procházce navštívit náměstí a lavičku Václava Havla a kytičkou nebo svíčkou si tuto událost připomenout svým vlastním způsobem. Děkujeme a držíme nám všem palce.

Za Generaci 89, David Edlman

Ceník parkovného v centru města pro rok 2021

Od 1. ledna 2021 začne platit upravený ceník pro parkování, který z většiny kopíruje podmínky platné v roce letošním. Důležitou zprávou pro občany je, že osoby s trvalým pobytem v Litomyšli či integrované obci mohou zakoupit roční známku pro krátkodobý parking se slevou, i v roce 2021 je bude tato nejčastěji kupovaná forma parkovného stát 300 Kč.

V ceníku došlo ke dvěma dílčím změnám – zlevnění měsíčního parkovného placeného přes aplikaci MPLA z 800 na 500 Kč a zvýšení poplatku za abonentní kartu z 5000 na 6000 Kč, kterou ročně využívá zhruba 50 spoluobčanů. K úpravám ceníku došlo proto, aby kalkulace vycházela z výše měsíčního poplatku za parkování, který činí 500 Kč. Parkovné placené přes mobilní aplikaci tak bude stát stejně jako karta, cena abonentky se kvůli tomuto opatření musela zvednout.

Za parkování platí řidiči v pracovní dny od 8.00 do 17.00 hodin a v sobotu od 8.00 do 12.00 hodin, a to na místech označených dopravními značkami v prostoru Smetanova, Šantova a Toulouvcova náměstí, dále v ulicích B. Němcové, Rektora Stříteského, Růžová, Šmilovského, M. D. Rettigové, Špitálská, Ropkova, Josefa Váchala, Mariánská, Jiráskova a Vodní valy.

Mobilní aplikace se osvědčila

Podle vyjádření zástupců města roste počet lidí, kteří pro uhrazení parkovného využívají mobilní aplikaci MPLA. Od října také v centru města parkovací automat přijímá platební karty. Pokud se řidičům kvůli méně častým návštěvám centra známka či karta nevyplatí, vždy je možné pořídit měsíční parkovné či krátkodobé, prvních 65 minut stojí pouze 10 Kč. Připomínáme, že stejně jako v minulém roce také platí zákaz přetáčení parkovacích hodin.

Ceník parkovného platný od 1. 1. 2021

Lístek zakoupený prostřednictvím parkovacího automatu nebo v systému elektronického placení:

Prvních 65 minut	10 Kč/hod.
každá další hodina	30 Kč/hod.
den [24 hodin od času zaplacení]	120 Kč/den
měsíc	500 Kč/30 dnů

Parkovací lístek vydaný parkovacím automatem prokazuje zaplacení ceny za parkování v oblastech se zpoplatněným parkováním v době na něm uvedené. Parkovací lístek měsíční lze zakoupit pouze prostřednictvím elektronického placení mobilní aplikací MPLA.

Ostatní parkovací lístky je možno zakoupit pro-

střednictvím veřejně přístupných parkovacích automatů nebo prostřednictvím elektronického placení mobilní aplikací MPLA.

Parkovací lístky od ubytovatele:	
hodinový	10 Kč
denní	50 Kč
tydenní	250 Kč

Parkovací karta: Abonentní roční „A“

6 000 Kč / kalendářní rok

Roční parkovací karta prokazuje zaplacení ceny za parkování v oblastech se zpoplatněným parkováním v kalendářním roce, který je na ní vyznačen, a v měsíci lednu následujícího kalendářního roku. Parkovací karta je platná pouze, pokud je viditelně umístěna za předním sklem vozidla a je na ní uvedena RZ vozidla pro které je zakoupena. Kupující je povinen zaregistrovat RZ vozidla, na které je karta kupována, v evidenci města. Parkovací kartu je možno zakoupit v Informačním centru Litomyšl nebo na MěÚ Litomyšl.

Parkovací karta: Rezi denční „R“

první dvě vozidla 600 Kč / kalendářní rok
každé další vozidlo 1 200,- Kč/ kalendářní rok
Je určena pouze pro vozidla v prokazaném užívání osob s trvalým bydlištěm nebo majitelů nemovitostí v oblastech dle přílohy č. 1 nařízení města Litomyšl č. 10/2019.

Parkovací karta je platná pouze, pokud je viditelně umístěna za předním sklem vozidla a je na ní uvedena RZ vozidla pro které je zakoupena. Kupující k prodeji předkládá technický průkaz vozidla nebo doklad prokazující užívání vozidla, občanský průkaz, případně též platnou nájemní smlouvu nebo výpis z listu vlastnictví. Kupující je povinen zaregistrovat RZ vozidla, na které je známka kupována, v evidenci města. Parkovací kartu je možno zakoupit pouze na služebně Městské policie Litomyšl.

Parkovací známka: krátkodobý parking

700 Kč / kalendářní rok

Prokazuje zaplacení ceny za parkování v oblastech se zpoplatněným parkováním, a to po dobu do 120 minut od doby začátku parkování v kalendářním roce, který je na ní vyznačen, a v měsíci lednu následujícího kalendářního roku. Parkovací známka je platná pouze v případě současného umístění jednoho parkovacího kotouče viditelně za předním sklem vozidla s označením času začátku parkování. Doba začátku parkování na parkovacím kotouči nesmí být až do doby odjezdu měněna. Po uběhnutí doby 120 minut může být na stej-



ném parkovacím místě prokázáno zaplacení ceny za parkování pouze jiným způsobem (zejména parkovacím lístkem).

Parkovací známka je platná pouze, pokud je nalepena na levé boční sklo vozidla, které je umístěno nejbližší zádí vozidla. Kupující k prodeji nepředkládá žádné doklady. Parkovací známku je možno zakoupit v Informačním centru Litomyšl nebo na MěÚ Litomyšl.

Parkovací známka: krátkodobý parking

- zvýhodněná pro občany města

300 Kč / kalendářní rok

Je určena pouze pro jedno vozidlo ve vlastnictví nebo prokazaném užívání osoby s trvalým pobytem na území města Litomyšle. Prokazuje zaplacení ceny za parkování v oblastech se zpoplatněným parkováním, a to po dobu do 120 minut od doby začátku parkování v kalendářním roce, který je na ní vyznačen, a v měsíci lednu následujícího kalendářního roku. Parkovací známka je platná pouze v případě současného umístění jednoho parkovacího kotouče viditelně za předním sklem vozidla s označením času začátku parkování. Doba začátku parkování na parkovacím kotouči nesmí být až do doby odjezdu měněna. Po uběhnutí doby 120 minut může být na stejném parkovacím místě prokázáno zaplacení ceny za parkování pouze jiným způsobem (zejména parkovacím lístkem).

Parkovací známka je platná pouze, pokud je nalepena na levé boční sklo vozidla, které je umístěno nejbližší zádí vozidla. Kupující k prodeji předkládá občanský průkaz, osoba mladší 18 let také doklad o vlastnictví vozidla. Kupující je povinen zaregistrovat RZ vozidla, na které je známka kupována, v evidenci města. Parkovací známku je možno zakoupit v Informačním centru Litomyšl, na služebně Městské policie Litomyšl nebo na MěÚ Litomyšl.

Více informací k systému parkování najdete na webu www.litomysl.cz, případně je čtenářům ráda poskytne redakce Lilie na kontaktech uvedených v tiráži a IC Litomyšl.

-mv-

V nemocnici odebírají plazmu vyléčených pacientů z covid-19, mohou s ní pomoci nemocným

Věděli jste, že pokud jste prodělali covid-19, můžete pomoci ostatním? V průběhu infekce covid-19 se v těle nemocného vytvářejí specifické protilátky proti viru SARS-CoV-2, který je původcem nemoci. Tyto protilátky v krvi vyléčené osoby přetrvávají delší dobu po uzdravení. Podání plazmy od uzdraveného člověka je tak jednou z možností, jak aktuálně nemocné pacienty s infekcí covid-19 léčit.

Hematologicko-transfuzní oddělení Litomyšlské nemocnice odebírá od 26. října krev od dárců,

kteří prodělali onemocnění covid-19 a již jsou bez příznaků. Dárce musí splnit několik podmínek:

- splňovat obecné podmínky k dárcovství krve
- být minimálně 14 dnů bez příznaků covid-19
- darovat krev mohou pouze muži (ženy po těhotenství mohou mít v těle typ protilátek, který po podání plazmy pacientovi může způsobit zdravotní komplikace)
- na odběr je nutné se předem objednat na telefon +420 461 655 437

-red-

Nadační fond pro rozvoj zdravotnictví opět pomáhá lékařům

V nouzi poznáš přítele. Nadační fond pro rozvoj zdravotnictví Litomyšlska na jaře nejprve sehnal a zdarma rozdál ochranné štíty zdravotníkům, roušky ohroženým skupinám obyvatel a v závěru jarní krize pak ve spolupráci s dárci z celého Pardubického kraje vybral přes půl milionu korun na pořízení nového izolátoru nukleových kyselin. Díky tomuto zařízení se razantně zvýšila testovací kapacita Litomyšlské nemocnice a byli jsme tak teoreticky lépe připraveni na druhou vlnu.

Ta bohužel přišla a nakažených je více než na jaře. Nejenom v běžné populaci, ale i přímo mezi zdravotnickým personálem, který o nemocné pečuje. Proto se správní rada Nadačního fondu pro rozvoj zdravotnictví Litomyšlska opět rozhodla nabídnout pomoc zdejším lékařům. V první fázi poskytne zdejším praktickým, zubním a ambulantním ordinacím zdarma roušky, ochranné pláště, rukavice, respirátory FFP2, FFP3 a obličejové štíty podle jejich výběru za více než 110 tisíc Kč. Pokud si odborníci nevybrali jinak, budou přednostně osloveni tuzejší výrobci ochranných pomůcek.



Litomyšl
NADAČNÍ FOND
ROZVOJ ZDRAVOTNICTVÍ

Pokud se bude situace v listopadu zhoršovat, je nadační fond opět připraven pomoci zdravotníkům i občanům. V pravidelném kontaktu jsou jeho zástupci i s Litomyšlskou nemocnicí.

Máte zájem podpořit zdejší zdravotnictví? Můžete tak učinit přímo přes fond, který spolupracuje s ověřeným portálem Darujme.cz. Stačí navštívit webové

stránky www.nadace.litomysl.cz a vybrat si, zda chcete přispět na některý z přihlášených projektů či podpořit fond samotný.

Peníze poslané na konkrétní projekt nebudou a nemohou být použity jinak. Finance poslané přímo na podporu fondu správní rada využívá pro akutní nákupy chybějícího vybavení pro zdejší zdravotníky. Přispívat můžete jednorázově i pravidelně, malou či velkou částkou.



Číslo účtu, kam vaše finanční dary můžete posílat, je 107-9800960297/0100. Záleží pouze na vás, každá koruna může pomoci!

-mv-

Omezení plánované péče

Již před časem začala nemocnice s postupným omezováním plánovaných výkonů a operací. V souladu s kontinuálně se zhoršující situací související s epidemií covid-19 došlo od 27. října k úplnému zastavení veškeré plánované hospitalizační i ambulantní péče s cílem zajistit kapacity pro neodkladnou nemocniční péči.

Až do odvolání je zastavena plánovaná hospitalizační péče včetně onkologických výkonů, které lze odložit o 2–3 týdny, opatření se netýká ambulantní péče o dětské pacienty

a ambulantní centrové péče, jejímž přerušením by došlo k poškození zdraví pacienta.

Vzhledem k tomu, že jsme byli z důvodu přesunu personálu nuceni některá oddělení úplně uzavřít, prosíme pacienty, aby kvůli svým plánovaným výkonům do nemocnice nevolali. Jakmile se situace zlepší a operativa obnoví, informace dostanou, a to včetně pokynů, jak postupovat.

Děkujeme za pochopení.

Kateřina Semrádová, NPK

Nemocnice shání dobrovolníky

Jste zdravotník, který již v oboru nepůsobí? Jste zdravotník - zdravotní sestra, praktický lékař nebo třeba ambulantní specialista, který má momentálně volnou kapacitu a chuť pracovat? Jste nezdravotník, který by mohl a chtěl pomoci v nemocnici?

V současné době do našich nemocnic, které se nachází v Pardubicích, Chrudimí, Ústí nad Orlicí, Litomyšli a ve Svitavách, hledáme dobrovolníky

ochotné pomoci zdravotníkům. Není nutné docházet každý den, u dobrovolníků ze zdravotnickým vzděláním uvítáme pomoc i na zkrácenou pracovní dobu. Zaregistrujte se pomocí formuláře na webu litomysl.nempk.cz do naší databáze dobrovolníků. Jakmile se nám budou vaše znalosti a zkušenosti hodit, telefonicky vás kontaktujeme.

Kateřina Semrádová, NPK

ROZPIS SLUŽEB

LSPP – dospělí

[soboty, neděle, svátky 8.00 – 13.00]

V Litomyšlské nemocnici

v přízemí budovy N, tel. 461 655 319

So 7. 11. MUDr. Přichystalová

Ne 8. 11. MUDr. Dejdarová

So 14. 11. MUDr. Kašparová

Ne 15. 11. MUDr. Mikulecká

Út 17. 11. MUDr. Paseková

So 21. 11. MUDr. Sláma

Ne 22. 11. MUDr. Sláma

So 28. 11. MUDr. Kašparová

Ne 29. 11. MUDr. Jindrová

So 5. 12. MUDr. Přichystalová

Ne 6. 12. MUDr. Dejdarová

LSPP – děti a dorost

[soboty, neděle, svátky 8.00 – 13.00]

V Litomyšlské nemocnici v budově P

tel. 461 655 258

So 7. 11. MUDr. Kopecká

Ne 8. 11. MUDr. Mareš

So 14. 11. MUDr. Papoušková

Ne 15. 11. MUDr. Pešková

Út 17. 11. MUDr. Filová

So 21. 11. MUDr. Pilařová

Ne 22. 11. MUDr. Sadílková

So 28. 11. MUDr. Filová

Ne 29. 11. MUDr. Šíchová

So 5. 12. MUDr. Mareš

Ne 6. 12. MUDr. Filová

Lékárny v době LSPP

[soboty, neděle, svátky 8.00 – 13.00]

So 7. 11. U Slunce, 461 612 678

Ne 8. 11. Ústavní lékárna, 461 655 530

So 14. 11. U Anděla strážce, 461 615 457

Ne 15. 11. Ústavní lékárna, 461 655 530

Út 17. 11. Ústavní lékárna, 461 655 530

So 21. 11. Na Špitálku, 461 615 034

Ne 22. 11. Ústavní lékárna, 461 655 530

So 28. 11. U Nemocnice, 461 615 617

Ne 29. 11. Ústavní lékárna, 461 655 530

So 5. 12. U Slunce, 461 612 678

Ne 6. 12. Ústavní lékárna, 461 655 530

Stomatologie

[soboty, neděle, svátky 8.00 – 11.00]

7. – 8. 11. MUDr. Švecová Dagmar

Litomyšl, Šmilovského 1122, 461 613 663

14. – 15. 11. MDDr. Vlčková Barbora

Litomyšl, J. E. Purkyně 1150, 737 006 138

17. 11. MUDr. Adamcová Markéta

Polička, Hegerova 373, tel. 461 725 987

21. – 22. 11. MDDr. Martinec Vojtěch

Litomyšl, J. E. Purkyně 1150, 737 006 138

28. – 29. 11. MDDr. Bidmonová Ivana

Dolní Újezd 383, tel. 461 631 126

5. – 6. 12. MUDr. Burešová Ivana

Litomyšl, Smetanovo nám. 97, 461 614 569

Bůh, který přichází

V těch pak dnech přišel Jan Křtitel, káže na poušti v zemi Judské, a říká: Pokání činite, nebo přiblížilo se království nebeské. Totož jest zajisté ten předpověděný od Izaiáše proroka, řkoucího:

Hlas volajícího na poušti: Připravujte cestu Páně, přímé činite stezky jeho. Mt 3. 1-3

Když pak byl vsazen Jan, přišel Ježíš do Galilee, káže evangelium království Božího, a pravě: Že se naplnil čas a přiblížilo se království Boží. Činite pokání a věřte evangelium. Mk 1. 14-15

Poslední neděli v tomto měsíci začíná advent. A advent – to je příchod. V adventu se připravujeme na příchod Pána Ježíše Krista. Ale tentokrát se ještě ze všech sil budeme snažit přemoci nemoc, s kterou si zatím nevíme moc rady. Zdá se, že mnozí budou nemocní i o adventu a možná i o Vánocích. A mnozí budou těžce zápasit o své živobytí. Přesto však, prosím, nezapomeňme, proč tu advent je.

Křesťané věří v Boha, který přichází. Přichází do našeho světa, do našich trápení i zápasů, do našich nemocí, do našich nadějí i pochybností. Přichází, aby nás ujistil o své lásce, o své

milosti. O tom, že jsme jeho. Že pro nás připravil jedinečnou budoucnost. Křesťanský Bůh je Bůh přicházející.

V přicházejícího Boha ovšem věřil už Izrael. To-likrát zažil, jak Hospodin přicházel do jeho těžkostí a trápení. Izraelští proroci pak očekávali, že Hospodin pošle svému lidu Mesiáše, či-li Krista. Když přijde, vysvobodí Izrael ze všech pout a prosadí na zemi Boží vůli. Křesťané pak uvěřili, že tímto očekávaným Mesiášem, Kristem, je Ježíš Nazaretský. V něm k nám lidem přichází sám Bůh osobně. A jako člověk žije celý lidský život ve vším, co k tomu patří. A na tom, jak Ježíš žil a zemřel, poznáváme, jaký Bůh opravdu je.

Jan Křtitel, Ježíšův současník se považoval za „volajícího na poušti“ z Izaiášova proroctví (Iz 40.3-4). Tedy: Dejte do pořádku tuto cestu, tuto silnici! Pojede tudy totiž sám Hospodin. Spravte díry a vyrovnejte hrboly. Cesta musí být rovná. Je to podobenství: Co nevidět se tu objeví váš Pán, váš Bůh. Proto dejte do pořádku svůj život. Spravte díry a hrboly ve svých vztazích k bližním, ve svých rodinách, ve svém vztahu

k Bohu. Jan to říká také jinými slovy: „Pokání činite, nebo přiblížilo se království nebeské.“ Činit pokání totiž znamená změnit svůj život. Přiznejte před Bohem i před lidmi, co jste udělali nedobrého i zlého. Činit pokání znamená zlého litovat a napravovat to dobrými činy. Království nebeské je nablízku. Bůh přichází. Proto dejte svůj život do pořádku! Odvrhněte zlo a žijte láskou a vírou!

Jana uvěznili. Boží království ale uvěznit nemohli. Objevil se totiž Ježíš Nazaretský. A v něm se naplnila proroctví o Božím příchodu. Už samotné Ježíšovo jméno je plné naděje. Vždyť Jehošua či Ješua znamená „Hospodin je Spasitel“. Ježíš přišel do Galilee kázat evangelium, radostnou zprávu. Kázal o tom, že Bůh nechce člověka jen soudit a trestat za jeho viny. Bůh naopak člověku nabízí především odpuštění a záchranu. Ježíš to potvrzuje i svými činy. Stoluje s hříšníky a odpouští jim, uzdravuje nemocné. Uzdravuje lidi na těle i na duchu. A dává jim novou šanci. Takové je Boží království.

Naplnil se čas. Konečně přišel ten, kterého ohlašovali proroci. Pro čas je zde použito řecké slovo kairos. Kairos je čas naléhavý. Je to čas správného okamžiku. Je to čas pro správné rozhodnutí. Je to čas, kdy je třeba se osobně nasadit. Je to čas příležitosti. A je to i poslední čas. Tento čas (kairos) je nyní tady a chce, abychom něco udělali.

Přiblížilo se království Boží. Přiblížil se Bůh sám. V Ježíšovi se Bůh lidem přiblížil na dosah. Boží odpuštění, milost a naděje se přiblížily tělo zemi. „Naplnil se čas, a přiblížilo se království Boží. Činite pokání a věřte evangelium.“ – tak to kázal Ježíš. Adventní čas je kairos. Je to čas pro zpytování svědomí. Je to čas pro pokání, pro upřímný zápas o změnu života. Je to čas pro přijetí Boží milosti, čas pro víru, čas pro nový začátek. Advent je příležitost, abychom dali svůj život do pořádku a stali se lepšími lidmi. Věřme Bohu, že nás má rád, že nám odpouští a že má pro nás naděje.

Václav Hurt, evangelický farář

KALENDÁRIUM LITOMYSLE

listopad 2020

185 let – 29. 11. 1835 se narodil **PhDr. Antonín Tille**, český pedagog a zeměpisec. Roku 1873 přijal místo ředitele vyššího piaristického gymnázia v Litomyšli, s pověřením vlády převzít gymnázium (na žádost piaristů) do správy státu, což se stalo 8. 9. 1874. V Litomyšli zůstal až do roku 1881, kdy byl jmenován ředitelem nového státního gymnázia na Novém Městě v Praze a v únoru 1882 byl povolán do úřadu c. k. zemského školního inspektora pro 30 českých okresů východní poloviny Čech. Autor mnoha článků a učebnic, např. Učebnice zeměpisná pro školy střední a ústavy učitelské či Zeměpisný atlas metodický.

160 let – 29. 11. 1860 se narodila **Hana Kvapilová**, slavná dramatická herečka. U příležitosti slavnostního otevření Smetanova domu v Litomyšli hrála 12. června 1905 hlavní roli v divadelní hře A. Jiráka M. D. Rettigová. Výjimečnost představení podtrhla osobní účast autora hry Aloise Jiráka.

100 let – 10. 11. 1920 se narodil **Stanislav Podhrázký**, malíř, kreslíř, sochař a restaurátor. S Litomyšlí ho pojí restaurátorské práce na litomyšlském zámku. Působil zde od roku 1973, kdy společně s Olbramem Zoubkem, Zdeňkem Palcerem a Václavem Boštíkem restaurovali renesanční fasádu litomyšlského zámku. Podhrázký v Litomyšli působil až do roku 1987; jako malíř figurálista byl hlavním uměleckým tvůrcem týmu, vytvořil 95 procent novodobých motivů zrcadel psaníček (původních psaníček se na celé fasádě zámku dochovalo pouze 40 procent). Soustředil se také na záchranu figurálních mytologických scén, zcela unikátní byla obnova lunetové římsy na západním a jižním průčelí.

85 let – 17. 11. 1935 zemřel **Antonín Tomiček**, regionální kulturní historik a spisovatel. Od roku 1892 působil trvale v Litomyšli, znalec regionálních dějů, autor četných publikací a článků s historickou tematikou, jeho bibliografie čítá přes 500 titulů, vesměs časopiseckých článků. Podílel se na přípravě Dějin města Litomyšle

a okolí Zdeňka Nejedlého, pravidelně přispíval do vlastivědného regionálního časopisu Od Trstenické stezky.

40 let – 4. 11. 1980 zemřel **Alois Metelák**, sklářský výtvarník, architekt, pedagog, žák Josípha Plečnika. Věnoval se návrhům památníků, ve školním roce 1920–1921 působil na Zemské odborné škole v Litomyšli, je autorem Památníku českým bratřím na Růžovém paloučku a pomníku J. A. Komenského v Litomyšli. Na realizaci díla se podíleli pod Metelákovým dozorem žáci a učitelé litomyšlské Zemské odborné školy.

10 let – 27. 11. 2010 zemřel **Oldřich Heyl**, muzikant, sbormistr a pedagog. Do Litomyšle přišel z Karlovarského symfonického orchestru a nastoupil na základní uměleckou školu jako učitel, především houslí, vedl i smyčcový orchestr a dětský sbor. Spolu se svou ženou Marií se ujal vedení pěveckého sboru Vlastimil. Díky muzikantskému nadání a nadšení pro věc nastudoval řadu náročných koncertů, s kterými procesoval sbor řadu zemí Evropy.

10 let – 18. 11. 2010 byl na průčelí nového moderního kostela Církve bratrské v Litomyšli umístěn **unikátní skleněný kříž**. Podle návrhu sklářského výtvarníka Václava Ciglera jej vytvořil Jan Frydrych ve svém ateliéru ve Sluknově. Kříž měří dva metry a váží 200 kilogramů. Pro jeho výrobu byl použit hranol slepený z deseti vrstev speciálního tabulového skla, jehož okraje jsou vybroušeny a vyleštěny. Zpředu je průhledný, ale kdo kolem něj bude procházet nebo projíždět autem, dočká se různých světelných efektů způsobených lomem a rozkladem světla.

110 let – 12. 11. 1910 byla slavnostně otevřena budova **Hospodářské a hospodyňské školy** na Masarykově ulici, projekt vypracoval vrchní okresní inženýr Jan Beneš, budova se po nedávno dokončeném Smetanově domě a dívčí škole stala další zdejší velkolepou novostavbou v novorenesančním stylu. Slavnostní řeč přednesl poslanec Českého zemského sněmu a purkmistr Litomyšle Jan Laub.

Prezident ocenil Janu Březinovou

Zdravotní sestra Jana Březinová se na jaře stala symbolem obětavosti. I přes prodělanou závažnou nemoc se z penze vrátila pomáhat bývalým kolegyním do litomyšlské nemocnice jako zdravotní sestra.

Ochota pomáhat byla na konci října po zásluze oceněna, prezident Miloš Zeman jí udělil medaili Za hrdinství, a zdravotní sestra se tak stala jednou z 38 letošních vyznamenaných osobností. Předávání státních vyznamenání se muselo kvůli hygienickým opatřením obejít bez setkání hostů na Pražském hradě. Tradiční ceremoniál by se měl uskutečnit, avšak podle současných plánů až v příštím roce.

-mv-, foto: NPK



Poděkování, blahopřání, vzpomínky

Poděkování za zájezdy pro seniory

Chtěla bych poděkovat paní Daně Kmoškové a panu Janu Červenkově za uspořádání zájezdů pro seniory. Perfektní organizace, vše bylo bezva. Dano a Honzo, díky. Eva Havránková

23. října oslavil své významné životní výročí – 100 let pan Viktor Halada

Pan Viktor Halada pochází z Moravy, kde začalo jeho kantorské poslání. V našem regionu se desítky let věnoval dětem hlavně na jednotlivkách a malých školičkách v Sebranicích,



kde nacházel inspiraci ke svým obrazům, ve svých spisech se vyznával z lásky k naší zemi a k vlastenectví.

ve Sloupnici, na Gajeru, Mendryce, Lubníku, Kozlově a v Němčicích.

K jeho koníčkům patřilo kutilství a opravářství všeho. Vyprojektoval a postavil si domek v Litomyšli. Rád se toulal přírodou Vysočiny, kde nacházel inspiraci ke svým obrazům, ve svých spisech se vyznával z lásky k naší zemi a k vlastenectví.

V současné době je pan Halada klientem CSP v Litomyšli, kde své znalosti, poznatky, zkušenosti a životní elán rád předává spolubydlícím i personálu.

Přejeme panu Haladovi, aby mu zdraví nadále sloužilo a aby brzy skončila všechna opatření, která brání osobním setkáním, setkáním s člověkem, který tolik zažil, tolik zná, umí a ví, tolik miluje svoji vlast a hodné lidi.

Dana Kmošková

SPOLEČENSKÁ KRONIKA

Své významné životní jubileum oslavili naši spoluobčané:

80 let – Bobková Marie, Hartmanová Hana, Kovář Bohuslav, Lenoč Václav, Nábělková Marie, Štarmar Bohuslav – Suchá, Vacek Miroslav – Pohodlí

85 let – Bartoš Josef, Hauptová Hedvika, Klejch Karel, Lipavský Václav

91 let – Freiburgerová Dagmar, Svoboda Milan

92 let – Kopecký František

93 let – Simon Václav

96 let – Minář Jaroslav

100 let – Halada Viktor

Všem blahopřejeme a do dalších let přejeme hodně zdraví.

Manželství uzavřeli:

Roman Staněk, Lelekovice – Iva Novotná, Dolní Újezd, Ondřej Rubner, Vraclav – Kateřina Zahrádková, Vraclav, Michal Klimeš, Luže – Denisa Kolářová, Luže, Martin Neuschl, Brno – Štěpánka Zavoralová, Horní Újezd, Vojtěch Podlesný, Česká Třebová – Barbora Kratochvilová, Česká Třebová, David Stříteský, Čistá – Bedřiška Vavřínová, Čistá, Nikolas Karmášek, Červený Kostelec – Štěpánka Hermanová, Ústí nad Orlicí, Zdeněk Svoboda, Pomezí – Lenka Dvořáková, Pomezí, Martin Valíček, Sloupnice – Monika Prokopová, Nová Ves u Jarošova, Erik Havlík, Nové Město na Moravě – Jana Pokorná, Nové Město na Moravě, Tomáš Kala, Praha – Jarmila Telecká, Frenštát pod Radhoštěm, Jiří Němeček, Osík – Šárka Večeřová, Osík, Lukáš Bednář, Svitavy – Andrea Martínková, Svitavy, František Sládek, Březová nad Svitavou – Bronislava Tadičová, Vendolí, David Holohlavský, Osík – Kateřina Klečková, Zlín, Michal Bureš,

Litomyšl – Petra Haníková, Litomyšl, Robert Smola, Ústí nad Orlicí – Martina Morávková, Vračovice-Orlov, Martin Soukop, Svitavy – Šárka Pávková, Řetová, Tomáš Krikl, Vrchlabí – Vladěna Tlapáková, Žaclěb, Bohuslav Haupt, Osík – Petra Hájková, Osík, Josef Šimek, Litomyšl – Šárka Valentová, Litomyšl, Petr Tmej, Sebranice – Ludmila Dalecká, Hlinsko
Novomanželům přejeme hodně zdraví a spokojenosti ve společném životě.

Rozloučili jsme se s občany našeho města:

Janem Křížem [71 let]

Vladimírem Coufalem [75 let]

ing. Pavlem Saquou [83 let]

Emilem Süssem [92 let]

Vzpomínáme.

Dana Kmošková, předseda KPOZ

Ve společenské kronice jsou uvedeni pouze spoluobčané, kteří ke zveřejnění svého jména dali písemný souhlas, nebo ti, k jejichž zveřejnění dali písemný souhlas zákonní zástupci nebo příbuzní.

Informace pro rodiče nově narozených dětí:

Současná situace opět neumožňuje to, aby-
chom mohli přivítat nové občanky při slavnostním obřadu.

Pro děti, které již rodiče k vítání občánků přihlásili i pro děti, které vyplněním jednoduché přihlášky na podatelně městského úřadu rodiče teprve přihlásí – rádi uspořádáme tradiční obřad, ale až v době, kdy bude pro všechny přítomné bezpečno. Termíny budou včas oznámeny.

HISTORICKÉ POHLEDY

Kašna na litomyšlském náměstí

V horní části nynějšího Smetanova náměstí se nacházela kašna. Byla v bezprostřední blízkosti mariánského sloupu a ještě v první polovině 18. století se jednalo o prostý rezervoár vody zhotovený ze dřeva. V roce 1740 rozhodli místní konšelé nahradit dřevěnou kašnu na tržišti kašnou kamennou. Z pískovce ji zhotovil v témže roce kamenický mistr z Vamberka Jan Mělnický. Roku 1767 byla kašna osazena plastikou sv. Floriána, jejímž autorem byl místní sochař Václav Hendrych. Svatý Florián byl zobrazován v oděvu římského vojáka a v českých zemích zlidověl jako ochránce proti zhořbenému ohni. Proto byly jeho sochami zdobeny zejména městské kašny. Usnesením z 18. dubna 1894 rozhodlo litomyšlské městské zastupitelstvo o vybudování nového, tentokrát již železného, městského vodovodu. V této souvislosti byla kašna z horního náměstí (napájená dosud dřevěným potrubím) odstraněna a socha sv. Floriána v roce 1895 po restaurátorském zásahu umístěna v parku pod děkanským [od roku 1904 proboštským] úřadem, kde stojí dosud. Za fotografií děkují Janu Hrubanovi.

Lenka Backová



Pamětní deska připomene přínos Ladislava Horáčka městu

Při zahájení Lázní ducha v dubnu příštího roku dojde ke slavnostnímu odhalení pamětní desky, která připomene odkaz zakladatele nakladatelství Paseka Ladislava Horáčka.

V roce 1991 zakoupil zchátralý Portmanův dům v Litomyšli od Národní galerie, nechal jej nákladně opravit a především zrestaurovat Váchalovy unikátní nástěnné malby. Dům v roce 1993 otevřel veřejnosti jako Portmoneum – Museum Josefa Váchala. Litomyšl vděčí Ladislavu Horáčkovi také za založení restaurátorské školy (dnes Fakulta restaurování Univerzity Pardubice), za novodobá nástěnná sgrafita v dnešní



Horáčku, Horáčku, tys mi s tím Portmoneem pěknou paseku načetl!

Tento úsměv, jenž nazývá se **Portmoneum**, vzzobíl v letech 1920–1924 grafik, malíř, literát a myslitel

Josef Váchal
Josef Váchal
(1884–1959)

Malby zachránit a dál zrestaurovat v letech 1991–1993 nakladatel

Ladislav Horáček
Ladislav Horáček
(1947–2015)

kteří se i jinak zaslouží o poznání Mistrova díla širší veřejnosti.

Váchalově ulici, za pojmenování této ulice i za založení recesistického festivalu Lázní ducha. Návrhu a vytvoření desky se ujal akademický sochař Petr Císařovský. Deska bude umístěna na fasádě Portmonea. Organizačně realizaci zajišťuje Regionální muzeum v Litomyšli. Na financování desky se budou podílet město Litomyšl, Pardubický kraj a přátelé a obdivovatelé Ladislava Horáčka. Budeme rádi, pokud se rozhodnete na desku přispět i Vy jakoukoli částkou. V případě zájmu kontaktujte autora článku na email klimes@rml.cz nebo telefon 739 031 849.

René Klimeš, ředitel regionálního muzea

Rozvoz a prodej jídla s sebou

v Litomyšli od 21. 10. 2020

Nejenom v době krizí si musíme pomáhat. Město Litomyšl ve spolupráci s Informačním centrem Litomyšl proto připravilo přehled rozvozu a prodeje jídla s sebou.

Nemůžete níže najít svou oblíbenou restauraci? Dejte vědět na ic@litomyzl.cz, tel. 461 612 161.



oficiální profil Litomyšl - Město pro lidi

www.facebook.com/litomyzl.offic

www.litomyzl.cz

restaurace, jídelny

Café Steak Bar Havran	www.havransteakbar.cz	773 069 760	výdejní okénko a rozvoz 11.00–20.00
Čínská restaurace	cinska.restauracelitomyzl.webmium.com	723 380 041	výdejní okénko
Hotel Aplaus	www.hotelaplaus.cz	461 614 901	výdejní okénko 11.00–20.00, rozvoz jídel 11.00–15.00
Hotel Zlatá Hvězda	www.zlatahvězda.com	734 670 355	výdejní okénko a rozvoz
Jídelna Rettigovka	www.rettigovka.eu	775 534 977	výdejní okénko Po–Pá, 10.00–15.00
Jídelna U Toulovce	fb.jidelnautoulovce	732 402 610	výdejní okénko Po–Pá, 10.00–14.00
Klobása Drajw	fb.klobasa.drajw.litomyzl	608 866 268	výdejní okénko
Na Chuť – foodtruck	fb.dejsinachut.cz	737 817 030	výdejní okénko 16.00–19.00 v dvoru Bowling bar Peklo
Oáza zdraví	oaza-zdravi.cz	777 432 332	výdejní okénko a rozvoz
Pizzeria Bella Napoli	www.pizzeria-bellanapoli.cz	461 612 767	výdejní okénko Út–So, 11.00–20.00
Restaurace Bludička	www.bludicka.cz/restaurace.html	773 756 572	rozvoz a výdejní okénko 11.00–14.00
Restaurace Karlov	www.karlov-litomyzl.cz	464 601 960	výdejní okénko 11.00–14.00
Restaurace U Kolji	www.ukolji.cz	461 618 196	rozvoz a výdejní okénko 11.00–16.00
Rest. a Café U Medvěda	www.umedveda.cz	724 255 905	výdejní okénko a rozvoz 10.00–20.00
Restaurace U Slunce	www.slunce-litomyzl.cz	461 614 775	výdejní okénko a rozvoz Po–Pá, 10.30–14.00
Restaurace Veselka	litomyzl-veselka.cz	776 887 719	výdejní okénko 11.00–15.00, pivo až do 17.00
Továrna na sushi	tovarna-na-sushi.cz	721 666 536	rozvoz a výdejní okénko Čt, Pá, So 11.00–22.00
Underground Litomyšl	www.jidlolit.cz	792 320 136	rozvoz 11.00–21.00

kavárny, vinárny

Bambino Caffé	bambinocaffe.cz	739 880 933	výdejní okénko a rozvoz 10.00–16.00
Bobo Cafe	fb.bobocafelitomyzl	774 603 007	výdejní okénko 10.00–17.00
Café a Bar No3	www.cafe3bar.cz	734 113 939	výdejní okénko
Chocco Café	www.chocco-caffe.cz	461 311 400	výdejní okénko 10.00–18.00
Kafemysl	fb.kafemysl	604 745 990	výdejní okénko 8.00–19.00
Pražírna kávy Caffé Delizia	www.caffedelizia.cz	734 408 137	výdejní okénko
Vinárna U Mydláře	www.umydlare.cz	461 616 746	výdejní okénko a rozvoz Po–Pá, 18.00–20.00

rozvoz potravin

Potraviny Kasal	kasal-potraviny@iol.cz	461 615 334	
Supermarket Kubík	kubik.cz/nakupy	775 873 902	

Aktuální informace o dění ve městě najdete na www.litomyzl.cz

Rádi vám také pomohou v IC Litomyšl Smetanovo náměstí 72,
tel. 461 612 161, www.ticlitomyzl.cz



Litomyšl
město pro lidi

Propagace podnikatelů zdarma

více informací najdete na www.litomyzl.cz

O prioritách města II

Pokračování z říjnového čísla

Vážený pane starosto, mou druhou připomínkou jsou dopravní zácpy. S odhlédnutím od průběhu realizace D35 si myslím, že město mohlo projevit více prozřetelosti a prosadit vybudování obchvatu podobně jako např. Holice. O řadě problémů bychom se dnes nemuseli bavit. Místo hašení požáru však k mému překvapení dojde k dalšímu přikládání pod kotlem – opět zdá se ve jménu architektury a moderního umění. Jinak se totiž zbudování kruhového objezdu u Vertexu nazvat nedá. Pokračuje tak zcela škodlivá a nekoncepční dopravní politika města, která začala výstavbou kruhového objezdu na průtahu 1/35 u hotelu Dalibor. Kruhový objezd má smysl v místech křížení komunikací s nízkým či přibližně vyrovná-

ným dopravním proudem (u nemocnice, malý objezd u Daliboru), ne v místě křížení silnice evropského významu a místní komunikace! V těchto případech se situace řeší semaforem, které zbytečně nebrzdí provoz a umožňují bezpečnější prostředí pro chodce.

Již v minulosti jsem navrhoval umístit semaforem po celém průtahu městem (u Akart Areny, u koupaliště, u hotelu Dalibor, na křížení Sokolovské a TGM a u Vertexu). Podmínkou funkčnosti je ale jejich důsledné a citlivé seřízení, potom lze alespoň částečně minimalizovat negativní dopady i poměrně velkého objemu dopravy jako např. v Hradci Králové. Odstrašujícím příkladem je naopak Vysoké Mýto, kde na finální fázi, tedy seřízení semaforů, rezignovali. Zvažte prosím i jiná než moderně-architektonická řešení.

Kruhové objezdy tedy nestavíme proto, že bychom chtěli, ale proto, že musíme. Dopravní situace v Litomyšli spíše než semaforem zcela zásadním způsobem pomůže dálnice D35, viz moje předchozí odpověď.

Výstavba kruhového objezdu tedy není „moderně-architektonické“ řešení, ale řešení předepsané a schválené odborníky a udělané kvůli tomu, abychom vyhověli přání velké části občanů, kteří Lidl v Litomyšli chtějí. Zároveň zmizí na příjezdu do Litomyšle polorozbouraný areál a vznikne tam prostor, za který se nebudeme muset stydět. A drobná poznámka ke kruhovému objezdu u Dalibora: já osobně jsem za něj velmi rád, protože díky němu dokážu já, ale i mnoho dalších řidičů v tomto místě odbočit doleva, což bylo dříve v podstatě nemožné. No a na síť semaforů si odpovídáte v podstatě sám tím, že zmiňujete případ Vysokého Mýta. I když se tam intenzivně opakovaně snaží nastavit vše co nejlépe, prostě od určité intenzity dopravy jsou dle mého názoru kruhové objezdy plynulejší. Vy můžete samozřejmě mít názor jiný, což respektuji.

Třetím problémem je nadměrná hluchost. Hluk ve městě způsobuje především nadměrná doprava, ale také množství nočních podniků. Má osobní a bohužel pravidelná zkušenost se týká restaurace U Kolji. Týden co týden se opakující řev podnapitých hostů, kteří každý pátek a sobotu po celou noc přicházejí, odcházejí, hlasitě se baví či v horším případě řeší své osobní spory. Situace trvá od vzniku Dance Clubu v roce 2011 a dosud žádné zastupitelstvo nenašlo vůli či odvahu s tím cokoliv udělat. Neustálé volání městské či státní policie není řešením. Právo na noční klid mezi 22. a 6. hodinou je zakotveno v zákoně č. 258/2000 Sb., o ochraně veřejného zdraví a je nadřazeno jakémukoliv nároku na zábavu. Nebudu se rozepisovat o skutečnosti, že velká část hostů se po prohýřené noci vrací domů zaparkovanými osobními automobily, zcela jistě ne ve střízlivém stavu. Najde současný vedení města dostatek vůle a rozhodnosti ke zjednání nápravy?

Martin Hrbek

Odpověď

Vážený pane Hrbku,

stejně jako v minulém čísle se pokusím na vaše dotazy odpovědět a děkuji vám za ně.

Co se týče dopravní situace všeobecně, jsme, doufám, blízko podepsání memoranda mezi spolkem, okolními obcemi, městem a ŘSD o finální variantě vedení D35 kolem Litomyšle. Tím by se měla odblokovat a zrychlit její výstavba. Od nástupu do funkce se intenzivně snažím s dotčenými spolkem, obcemi i ŘSD vše řešit. Za město jsme vybudování dálnice několikrát deklarovali jako naši prioritu a v jednání figurujeme spíše jako mediátoři, náš postoj je stále stejný, dálnici chceme co nejdříve.

Okružní křižovatka u Vertexu se nedělá kvůli moderní architektuře. Je to prostě, pokud by nebyla, nebyl by Lidl. Byl to jeden z požadavků na dopravní obslužnost ze strany obchodního řetězce. Vše jsme konzultovali s odborníky i policií, která musí vždy kruhový objezd povolit.

S hlukem bojujeme neustále stejně jako ostatní radnice v ČR. Pokud porušuje některý podnik noční klid, který je, jak správně uvádíte, právně ukotven, musí vše řešit městská nebo státní policie. Prokazování porušování nočního klidu je v praxi problematické, víme o tom, ale jelikož musíme ctít presumpci nevin, je možné viníky potrestat pouze v případě, že jsou důkazy o jejich konání, a po spravedlivém procesu. Radnice nemůže a nesmí zasahovat do záležitostí policie, přestupkových komisí či soudů. Chápu, že bych vás asi potěšil, kdybych vám zde slíbil, že příští partu výtržníků odveze městská policie v antonu nějak pryč, ale to není možné. Takové jsou zákony naší země. V praxi se ukazuje, že ani kamerový systém, časté hlídky MP, výzvy, domluvy a výhrůžky na část bavících se neplatí a platit nebudou. Na chvíli možná zmlknou, ale po odjezdu služebního vozu znovu začnou. Pokud máte návrh, jak legálně a reálně můžeme pomoci, rád ho přednesu na zastupitelstvu a pokusíme se vám vyjít vstříc.

S pozdravem **Daniel Brýdl, starosta**

Zákazník v (korona)krizi

Ráda bych s vámi sdílela zkušenost a zamyšlení nad smyslem a dodržováním pravidel spojených s onemocněním Covid-19. Jak víme, ani Litomyšl se tato nákaza nevyhla. Můj švagr (37 let) byl hospitalizován s tím, že se díky tomuto viru téměř udusil. Po nějaké době nás poprosil, zda bychom koupili sestřičkám a lékařům z oddělení, jako poděkování za ochranu života a příkladnou péči, pralinky v místní vyhlášené čokoládovně. Osobně jsem tento podnik ráda vyhledávala a vždy jsem byla spokojená. I přes vyhlášená nařízení jsme v pátek 23.10. přes okénko objednali zboží. Chtěli jsme podpořit místní firmu a udělali objednávku za 1 000,- Kč. Zaměstnankyně měla roušku pod bradou, nos i ústa nezakrytá a začala vkládat bonbonky (nebalené zboží!) do krabičky. Když byla slušně požádána, aby si roušku nasadila, podívala se na kolegyně a s posměšným úšklebkem si ji pobaveně vzala.

A mě to nutí se ptát. Je opravdu takový problém pravidla, která bychom měli i bez nutného nařízení v situaci jako jsme nyní v ČR teď, do-

držovat? Jistě, není to úplně příjemná záležitost, ale je to to nejmenší a nejméně bolestné, co se dá pro vzájemnou ochranu všech udělat. Jen doufám, že zaměstnankyně nebyla skrytým přenašečem a nebude obtěžovat zdravotnický systém, až ji například srazí auto [což samozřejmě nikomu nepřeji]. Je to drsně řečeno, ale bohužel si mnozí asi neuvědomují, že vše souvisí se vším. Není to jen o koronaviru samotném. Péči zdravotníků může potřebovat každý a kdykoliv. Pokud budou všichni takto líní, bezohlední a sobečtí, je možné, že je pak nebude mít při řešení akutní situace kdo v nemocnici ošetřit a možná ani přijmout. A to nemluvíme o nulové snaze se alespoň omluvit a projevit minimální úctu a respekt k zákazníkovi.

Druhou věcí jsou dotace a podpůrné programy pro živnostníky. Již dříve, kdy ještě pravidla nebyla tak striktní, také obsluha některých místních restaurací neměla nasazené roušky, i když přichází do přímého kontaktu s jídlem. Je pravda, že služby těchto firem člověk využívat nemusí. Podnik, který nerespektuje pravidla

a podmínky vyhlášené státem by ale následně od státu neměl žádnou podporu vyžadovat a už vůbec ne očekávat jako samozřejmost. Ale to už je zase na jinou debatu...

Zkusme přemýšlet v širších souvislostech, ne jen sami za sebe, prosím! **Květa Holendová**

STAROŽITNOSTI LITOMYŠL

na Partyzánské ulici vedle bývalého
KOVOPOLU dnes KOMFI

vykoupí z pozůstalostí, půd a chalup a v hotovosti vyplatí starožitný nábytek z měkkého i tvrdého dřeva, nábytek kovový a chromový z ohýbaných trubek, kupují i nábytek plastový vše až do r. 1960.

Dále mám zájem o obrazy, vojenské věci, lustry, betlémy, trakaře, vozíky, hračky, hodiny, kočárky na děcka i na panenky, staré motocykly i jejich části, housle, basu, trumpetu a jiné věci starožitného charakteru.

Platba v hotovosti ihned, solidní jednání i ceny. Přijďte nabídnout, nebo zavolejte kdykoliv na telefon: 604 243 579 a já se rád přijedu podívat.

Email je p.mencik@centrum.cz

Děkuji předem za Vaše nabídky Petr Menčík

Redakce poskytla možnost vyjádřit se oprávněným osobám v souladu s tiskovým zákonem.

nově
ve vašem
zahradním
centru

Floreum
zahradní centrum

**vánoční dekorace
dárkové předměty**

květináče - obaly

- truhlíky - žardinky
- designové květináče
- plastové obaly

dekorace

- svíčky - hrnečky
- dekorativní předměty
- obrázky - hodiny

hřbitovní dekorace

- svíčky - vázy
- lucerny - věnce

hnojiva - osiva

- ochrana rostlin
- bio přípravky
- herbicidy

zahradnické potřeby

- nářadí - plachty - rukavice
- postřikovače - tyče - nůžky

- nejširší nabídka pro zahrádkáře v regionu
- prodejní plocha 3000 m²
- vlastní výroba rostlin

otevřeno PO-NE 8:00-17:00

www.floreum.cz

www.skolky.cz

T. G. Masaryka 506

Litomyšl 570 01

Školky
Litomyšl

Zámek v Litomyšli má nového kastelána

K 1. říjnu byl novým kastelánem litomyšlského zámku jmenován Petr Weiss, dlouholetý pracovník Národního památkového ústavu. Vystudoval muzeologii na Filozofické fakultě Masarykovy univerzity v Brně a je absolventem rekvalifikačního studia památkové péče. V oblasti správy státních hradů a zámků působí od roku 1997, kdy začínal jako sezónní průvodce zámku Veltrusy. U Národního památkového ústavu (NPÚ) či jeho předchůdců je trvale zaměstnan od roku 1998. Působil také na dalších památkách (Hořovice, Sychrov) a v územních pracovištích NPÚ, kde postupně vystřídal pozice průvodce, správce depozitáře, vedoucího návštěvnického provozu, náměstka ředitele pro správu památkových objektů či vedoucího odboru správy a prezentace kulturního majetku. V roce 2013 byl jmenován kastelánem státního zámku Zákupy, kde spolu se svým týmem vybudoval nové zázemí pro návštěvníky, reinstaloval a rozšířil prohlídkové okruhy a podařilo se mu návštěvnost tohoto císařského zámku zvednout o více jak sto procent. Profesně se zabývá také historií poválečného zpřístupňování hradů a zámků, jejich prezentací a mobiliárními fondy. Od roku 2009 se podílel jako spoluřešitel na výzkumných úkolech, jejichž výsledkem byly nové prohlídkové trasy dalších památkových objektů.

I na Litomyšli své působení začíná instalací dvou stávajících okruhů: „Rád bych veřejnosti představil litomyšlský zámek formou příběhů,



vtisknul prohlídkovým okruhům autentičnost daného období a představil Litomyšl jako skutečně mimořádné sídlo. Mé představy mohou být realizovány i díky mé předchůdkyni Zdeňce Kalové, která zámek vedla osm let a za jejíhož působení se zrestaurovalo velké množství mobiliáře, kolegyně se také zaměřovala na opravu interiérů, takže mně místnosti celkově připravila. I proto můžeme v době, kdy je

zámek uzavřen, pracovat na instalaci jako takové, ale již nemusím zajišťovat výmalby interiérů, opravy podlah apod. Své předchůdkyni děkuji za tuto přípravu a péči a věřím, že až se na nás přijede podívat ze zámku v Rájci nad Svitavou, kam přešla, bude spokojená,“ vysvětluje své plány Petr Weiss. Návštěvníky budou od sezony 2021 čekat prohlídkové okruhy „Zámek za Valdštejnů“, který představí historii zámku od vystavění Pernštejny roku 1567 až po Valdštejny-Vartenberky, a prohlídka bude zakončena zámeckým divadlem a okruh „Zámek za Thurn-Taxisů“, který představí zámek jako příležitostné sídlo knížecí rodiny Thurn-Taxisů a také jako místo návštěvy rakouského císaře Františka Josefa I. Okruh bude zakončen prohlídkou zámecké kaple.

Božský zámek

„Zámek Litomyšl čekají v budoucnu velké obnovy,“ komentuje změnu ve vedení zámku Miloš Kadlec, ředitel NPÚ, ÚPS na Sychrově, pod jehož správu zámek spadá. „Kolegyně Zdeňka

Kalová zde odvedla velký kus práce, podařilo se připravit, kromě dalších investičních akcí, také velké projekty k obnově, a to pod názvem Litomyšl – Božský zámek, a také projekt k obnově Panského dvora. Předpokládáme, že po obdržení rozhodnutí o poskytnutí dotace, vypíšeme na počátku roku 2021 veřejnou zakázku na generálního dodavatele celkové rehabilitace zámku i Panského domu. Na realizaci již bude dohlížet nový kastelán, jehož předchozí působení na Zákupích, kde byly také velké akce obnovy, je tím nejlepším doporučením,“ uzavírá organizační změnu ředitel Kadlec.

-red-

Poděkování Zdeňce Kalové

Na tomto místě bychom rádi poděkovali Zdeňce Kalové za dlouholetou a náročnou práci kastelánky litomyšlského zámku.

Milá Zdeňko, přejeme ti hodně zdraví, štěstí a spokojenosti nejenom na „nové štaci“, ale i v osobním životě.

Doufáme, že se v příštích letech podaří začít s opravami naší neuvěřitelně krásné památky a projektem Božský zámek, pod který ses významně podepsala. Doufáme, že na Litomyšli nezanavřeš a nejenom na zámek se občas stavíš podívat.

Na závěr chceme popřát hodně elánu a úspěchů novému kastelánovi Petru Weissovi, se kterým se těšíme na spolupráci.

Daniel Brýdl, starosta
Radomil Kašpar, místopředseda

Na „Zeleném kopci“ vyrostlo zahradní centrum Floreum



V areálu společnosti Školky Litomyšl si nově můžete kromě rostlin, semen a plodů pořídit i potřebný sortiment pro práci na zahradě - květináče, zeminu, hnojiva, nářadí, zahrádkářské potřeby, novinkou v nabídce jsou i pokojové rostliny, keramika a dekorace. V areálu vzniklo nové zahradní centrum Floreum, které má návštěvníkům nabídnout sortiment i pohodlí, které známe z podobných obchodů ve velkých městech. Stavba nové budovy v místě starých skleníků začala loni na podzim. Ve zkušební provozu centrum otevřelo na jaře a na konec letošního roku se plánuje oficiální start.

O záměru na vybudování moderního zahradního centra jsme informovali poprvé v létě 2018. Nyní, po více než dvou letech příprav, je prodejna plně vybavena a funkční. „Jako u každé novostavby řešíme drobnosti a máme naplánovány dílčí úpravy provozovny, ale centrum funguje a je otevřeno veřejnosti. Náš záměr pro

jeho vybudování byl prostý, chceme nabízet kvalitní rostliny od semínka po vzrostlé stromy a doprovodný sortiment, jenž je v dnešní době již nutností. Zkrátka na jednom místě si můžete nakoupit pohodlně vše, co potřebujete na zahradu a pro zeleň v domácnosti. Dojedete k nám osobním automobilem, bez komplikací zaparkujete. V blízké budoucnosti plánujeme v centru vybudovat kavárnu, v okolí pak chceme zpřístupnit veřejné zahrady, rodinný park s atrakcemi pro děti,“ představuje současnost a vizi rozvoje v areálu tradiční společnosti Školky Litomyšl provozní ředitel Miroslav Nádvorník.

Nová budova na „Zeleném kopci“, jak ve školkách sídlu společnosti přezdívají, vznikla ve spolupráci s architektem Radko Květem. Jeho jméno mají Litomyšlané asi nejvíce spojeno s proměnou Klášterních zahrad. Celý areál v budoucnu ponese název Ekopark Floreum a na

cházi se ve druhé fázi příprav ze tří. V té poslední plánuje vedení společnosti v areálu vybudovat tematicky zaměřené okrasné zahrady s rodinným parkem, včetně hracích prvků inspirovaných světem rostlin.

Počátky Školky Litomyšl sahají až do roku 1946, kdy firmu založil Josef Peňáz. Společnost hospodaří na 70 hektarech půdy v nadmořské výšce 320 metrů, z čehož připadá 50 hektarů na rostliny ve volné půdě, jeden hektar zasklené plochy a ostatní plochy připadají na rostliny pěstované v kontejnerech. Produkce je směřována na tuzemské odběratele, tvůrce zeleně a státní správu.

-mv-

Floreum

zahradní centrum

přijmeme do našeho týmu

- účetní
- floristu / floristku
- prodavačku / zahradnici

blíže informace
tel: 605 920 561
email: andrea.truncova@skolky.cz

Miroslava Jirečková se umístila v TOP 4 ředitelů základních škol v ČR

V konkurenci 80 kolegů z celé republiky se podařilo ředitelce ZŠ U Školek Miroslavě Jirečkové dosáhnout velkého úspěchu. V hodnocení odborné komise se dostala až do finálové čtveřice v kategorii základních škol soutěže Ředitel roku. Porota ocenila její snahu o rozvoj školy i lidský přístup k žákům a zaměstnancům. „To, že někoho z řad mých kolegů vůbec napadlo mě nominovat na Ředitelku roku, je pro mě velmi dojemným vzkazem, že moje práce má smysl, že ji někdo vidí a dokáže si jí vážít. Ocenění jako takové však určitě nepatří jenom mně, já sama bych bez ostatních ve škole nedokázala realizovat téměř nic. Za našimi četnými úspěchy a dobrými výsledky stojí mravenčí a každodenní práce mnoha lidí. Mám štěstí, že jsou v mém týmu kolegové, kteří neváhají a dělají spoustu věcí nad rámec svých povinností, přistupují ke svému povolání s otevřeným srdcem, jsou tvůrčí, činorodí, přístupní novým věcem. Dokáží spojit síly, spolupracovat, vzájemně si pomoci. To oni si zaslouží veliké ocenění a moje upřímné poděkování,“ uvedla ke svému umístění v druhém ročníku Ředitele roku Miroslava Jirečková. Úspěch v soutěži je pro ředitelku jedním z důkazů, že nastavené směřování výuky je správné, a i do budoucna se na „dvojce“ mimo jiné hodlají zaměřovat na rozvoj komunikačních dovedností a práci s moderními technologiemi. Stejně tak chtějí udržet pozitivní a rodinnou atmosféru a snažit se u dětí podporovat rozvoj jejich silných stránek. „Jedním z hlavních úkolů, které jsem si stanovila, je zavést do školy program Skills Builder. Je to rámcový program rozvoje měkkých dovedností, od malých dětí až po dospělé. Jde v něm o to, abychom učili žáky pre-



zentačním dovednostem, schopnosti naslouchat, řešit problémy, kreativně myslet, být pozitivně nastaven, dokázat týmově pracovat a jít za svým cílem tak, aby získali důležité schopnosti a dovednosti, které uplatní ve všech oborech a činnostech, jež budou v budoucnu vykonávat. Ráda bych, abychom vychovávali lidi, kteří jsou otevření, tolerantní a ohleduplní k ostatním, umějí spolupracovat. Dokáží samostatně myslet, vyjádřit a obhájit svůj názor,“ představuje Miroslava Jirečková jednu z nadcházejících výzev.

Anketa Ředitel roku se konala pod záštitou ministerstva školství. Vyhlášení se původně mělo uskutečnit v březnu 2020, ale kvůli pandemii koronaviru bylo odloženo na září 2020, kdy nakonec opět kvůli epidemiologické situaci muselo proběhnout online formou. Absolutním vítězem Ředitele roku 2019/2020 se stal Jan Grulich, ředitel ZŠ a MŠ Trivium Plus v Dobrušce v Orlických horách.

-mv-

Gratulace kolegů

Práce ředitele školy je záslužná, náročná a zdá se, že často nedocenená. To bylo také hlavním důvodem pro vznik ankety Ředitel roku – vzdát hold všem odvážlivcům, kteří se každý den snaží posunout své školy dál, motivovat učitele, přinést do výuky moderní prvky, zapojit školu do nejrůznějších projektů, zajistit i za omezených finančních možností kvalitní vybavení a v neposlední řadě prokázat své špičkové manažerské i lidské kompetence.

V loňském školním roce byl vzdělávací společností Tutor vyhlášen již druhý ročník této ankety. Odborná porota složená ze zástupců různých vzdělávacích agentur, ministerstva školství a ředitelů škol hodnotila přes 80 nominací, které zaslali kolegové, zástupci ředitelů, jejich blízcí i žáci a studenti a jejich rodiče. Posuzovala se slovní hodnocení nominujících společně s „domácími úkoly“, které museli ředitelé vypracovat. Vznikla tak finálová „top desítka“, do které se probojovala i ředitelka Základní školy U Školek v Litomyšli paní Miroslava Jirečková. Porota ocenila na paní ředitelce její snahu o soustavný rozvoj školy i jednotlivých žáků, její obětavý a lidský přístup k dětem i zaměstnancům a jasnou vizi směřování školy do budoucna.

Slavnostní vyhlášení proběhlo z důvodu hygienických opatření 24. 9. 2020 pouze prostřednictvím online přenosu, v jehož průběhu se postupně dostali ke slovu všichni finalisté. Naše paní ředitelka se umístila mezi čtyřmi nejlepšími řediteli v celé České republice a my jí tímto srdečně gratulujeme!

Kolektiv zaměstnanců ZŠ U Školek

Zahraniční stáže na Trading Centre pokračují i v době koronavirové

V polovině září odjelo 11 studentů a 2 učitelé naší školy do Milána na čtrnáctidenní zahraniční stáž. Musíme přiznat, že jsme dlouho zvažovali, jestli vůbec do Itálie vycestujeme, ale nakonec jsme se rozhodli, že ano, a jsme za to moc rádi. První den bylo prioritou zorientovat se v milánské veřejné dopravě, aby člověk zvládl cestovat na vlastní pěst, a to chtělo špetku cviku. Přesto i po týdnu někteří zabloudili ve zrádných uličkách, ale místní obyvatelé jsou nesmírně ochotní. Paní učitelku šarmantní Ital Giuseppe dokonce osobně doprovodil až k poslednímu přestupu na autobus. Paradoxně nemluvil jinak než italsky, a tak prý přišly na řadu „ruce a nohy“.

Petr, Sofie a Klára pracovali v hotelu Woodhouse, kde majitelce Rebecce pomáhali připravovat vše potřebné na velký knižní event - literární víkend s představováním autorů knih a s autorským čtením. Dále připravovali prezentaci na téma „Krise v hotelovém sektoru během koronavirové situace“ a mnoho dalšího. Jejich práce byla velice kreativní a zajímavá.

V Hotelu St. John pracoval Tobiáš. „Naplní moji práce bylo naučit se v training verzi hotelového programu, který byl celý v italštině, dělat rezervace, check-in apod. Každý den se mi trochu ozvláštnil maličkostmi, například opravováním kávovaru. Čas od času si přišel někdo z hostů postěžovat nebo mi říct nějaký vtip. V obou pří-

padech jsem se mohl pouze pousmát a pokračovat dál v práci, protože mluvili pouze italsky,“ říká Tobiáš.

Katka s Patrikem pracovali v soukromé jazykové škole The English project, daleko od centra, v části Milana - Assago. Cesta jim trvala přibližně 90 minut, ale prý to nevadilo, protože je to ve škole velice bavilo, seznámili se s jejím



chodem a výukovými metodami, pomáhali s tříděním, tvorbou materiálů a archivací, dokonce se zapojili i do výuky a na jeden den si vyzkoušeli roli učitelů. Hlavně ale měli štěstí na opravdu příjemnou a milou „šéfku“.

Magda, Tereza, Miša a Filip se střídali na recepci v Camping Village Citta Di Milano, kam jezdí spousta cizinců z různých zemí. Jejich práce byla velmi pestrá a zajímavá. „Měly jsme opravdu úžasné kolegyně, které byly vždy milé, pozitivní a nápomocné, také moc pestrou práci a skvělou pracovní dobu. Kdybychom mohly, zůstaly bychom i déle, bude se nám po tom všem moc stýskat. Ještě jednou děkujeme za tuto příležitost,“ napsaly po prvním týdnu Majda a Terka.

V Miláně ještě zůstává do 19. 12. Ondra, paradoxně nejmladší z celé skupiny, protože se „upsal“ na 3 měsíce. Ondra pracuje ve společnosti Evolve, která se zaměřuje na pořádání seminářů a školení pro mladé lidi z různých zemí. A jaké jsou jeho postřehy po odjezdu ostatních stážistů? „Samozřejmě bych byl rád, kdyby zde se mnou někdo ze školy zůstal, ale i tak si jsem stoprocentně jistý v tom, že zde ty 3 měsíce chci zůstat, pokud mi to aktuální situace dovolí.“ My jsme také přesvědčeni o tom, že to Ondra zvládne, a doufáme, že se Itálii podaří udržet pandemii pod kontrolou lépe než nám.

Ivana Zemanová

PODPORA PODNIKATELŮ

Stejně jako na jaře jsme v říjnu spustili pomoc s propagací pro zdejší podnikatele a živnostníky. Rádi vám zdarma na městských facebookových profilech nasdílíme informace pro veřejnost o fungování vašeho podnikání, kterého se dotkla vládní opatření proti šíření covid-19.

Rovněž můžete využít nabídky na standardizovanou inzerci zdarma v městském zpravodaji Lilie. Otištění je zcela zdarma a bez poplatku, prostor dostanou inzeráty podle pořadí, v jakém dorazí redakci, není možné dělat rezervace prostoru. Uzávěrka pro prosincové vydání je 21. listopadu.

Podmínky, které je nutné splnit, najdete na webu města, případně vám je poskytne redakce Lilie na kontaktech uvedených v tiráži.

-red-

PIZZERIA BELLA NAPOLI

Smetanovo nám. 91, Litomyšl • Tel. 461 612 767

OTEVŘENO

OD ÚTERÝ DO SOBOTY
od 11.00 do 20.00 hodin

Objednat si u nás můžete právě italské
**PIZZY, TĚSTOVINY
I SALÁTY**

Prosíme, objednávejte přes telefon
461 612 767

Poté jen vyzvednete u našeho okénka.
Mockrát děkujeme za vaši podporu
a za vaše objednávky



VÁNOČNÍ CUKROVÍ

na objednávku
z Bobo Cafe Litomyšl

Tel: 774 608 007
bobocafe@email.cz

VÁNOČNÍ CUKROVÍ z Rettigovky

Malá krabička 350g – 225 Kč
Velká krabička 750g – 430 Kč

Objednávejte osobně,
tel. **775 534 977** i SMS
do 9. 12. 2020
Po – Pá 10 – 15 hod.

Komuniké, o.p.s. Litomyšl



BAMBINO CAFFÉ

jediná kavárna s dětským
hřištěm v Litomyšli

Smetanovo nám. 59, Litomyšl
tel. 739 880 933

Otevřeno máme každý den od 8 do 9 h
(v době koronavirové je otevřeno
výdejní okénko od 8 do 17 h každý den.
Funguje zde i Zásilkovna.

Nabízíme i rozvoz kávy a dortíků,
pizzy (Giovanni) a dalších věcí,
objednávky lze na tel. 739 880 933
či na www.bambino.mealgo.cz.
Děkujeme za vaši podporu.

ČISTÍRNA PEŘÍ

- šití péřových dek
a polštářů různých rozměrů
- deky zimní, letní
- čištění a dezinfekce horkou parou
- výběr z více druhů sypekoviny
- termín dodání dle dohody

Pracovní doba:

Po – Čt 7 – 11 hod, 12 – 15 hod

Pá 7 – 11 hod, 12 – 14 hod

Marie Šimková, Tyršova 237, Litomyšl

tel. 461 613 200, mobil 607 083 006



VÝDEJNÍ OKÉNKO

PO - ČT | 8.30 - 18.00

PÁ - SO | 8.30 - 20.00

- Stačené víno
- Tradiční moravská vína
- Znameníť zahraniční vína
- Tatrata
- Destiláty, rumy, pálenky
- Dárkové balíčky

ROZVOZ ZDARMA
PÁ - SO | 18.00 - 20.00

Smetanovo náměstí 47

Litomyšl

461 616 746

OBRAZY Z VLASTNÍCH FOTOGRAFIÍ



OBJEDNÁVKY PŘIJÍMÁME I ONLINE



100PA S.R.O.
SOKOLOVSKÁ 521, LITOMYSL
TEL. 606 050 462
E-MAIL: INFO@100PA.CZ
WWW.100PA.CZ

WWW.OBRAZY-DEKORACE-INTERIER.CZ

PRIMA INTERIÉRY

KOUPELNY SVÍTIDLA PODLAHY STĚRKY DVEŘE

NÁVRHY
REALIZACE



Sokolovská 1276, Litomyšl,
tel: 725 707 386, www.primainterieriery.cz
email: litomysl@primainterieriery.cz

Druhé místo v kraji pro IC Litomyšl

Ani epidemie koronaviru nezastavila další ročník ankety Oblíbené informační centrum roku, kterou tradičně vyhlašuje Asociace turistických informačních center ČR a portál Kam po Česku. A stejně jako v minulých letech se na předních příčkách umístilo Informační centrum Litomyšl, v Pardubickém kraji skončilo na druhém místě,

v celé republice pak na pátém. Vítězem letošního ročníku ankety se stalo IC Svitavy. „V konkurenci 34 informačních center je to pro nás úspěch a dobrá zpětná vazba o poskytovaných službách. Moc všem hlasujícím děkujeme za hlas a podporu,“ uvedla vedoucí IC Litomyšl Blanka Brýdlová.

-mv-





**Centrum sociální pomoci
města Litomyšl**
Zámecká 500, Litomyšl,

Hledáme kolegyni či kolegu do pracovního týmu v Centru sociální pomoci v Litomyšli na pozici:

Údržba

- drobné údržbařské práce (např. výměna výlevky, malování, natírání, vrtání, opravy rohů sádkou, sekání trávy, nošení břemen, ...) / doprava prádla autem mezi domovy a prádelnou / doprava klientů do zdravotnických zařízení.
Pracovní poměr na plný úvazek. Pracovní doba se střídá 6.00-14.30, 7.00 -15.30h
Nástupní plat 21.370 Kč, po zapracování (1-2 měsíce) osobní příplatek 3.800 Kč. Další bonusy příplatek na oběd, 4.000 Kč ročně příplatek na rekreaci, sport, ... pracovní oděv.

Požadavky:

Řidičský průkaz skupiny B, trestní bezúhonnost, odpovídající zdravotní stav, zodpovědnost, zručnost, pečlivost, technické myšlení, flexibilita, schopnost přizpůsobit se v komunikaci seniorům, v případě havárie v organizaci ochota problém vyřešit i po pracovní době.
Nástup co nejdříve.

Bližší informace na tel. 602 520 707

(v případě zájmu o osobní schůzku předem volejte). Žádosti zasílejte mailem na reditel@csplitomysl.cz, případně dodejte v písemné formě na Zámeckou 500, Litomyšl.

V životopisu uveďte: „Zasláním svého životopisu udělují souhlas se zpracováním osobních údajů v souladu se zákonem 101/2000 Sb. pro účely výběrového řízení“.

Nouzový stav minimálně do 20. listopadu

strana 1 >

Školy a školky

Mateřské školy v Litomyšli jsou normálně otevřeny, k jejich uzavření dojde pouze v případě, že to nařídí krajská hygienická stanice. Základní školy v Litomyšli jsou z nařízení vlády uzavřeny, probíhá distanční výuka.

Děti rodičů, kteří pracují ve složkách integrovaného záchranného systému, sociálních službách a dalších vládou vybraných profesích, mohou školu navštěvovat. V Litomyšli se každá ZŠ postará o „své“ žáky po domluvě s rodiči z těchto profesí. Děti zůstanou v prostředí, na které jsou zvyklé, a s pedagogy, které znají. Provozní doba škol je 6.15 až 16.30 hod. Volnou kapacitu lze využít pro děti rodičů, kteří pracují ve výše uvedených profesích a nebydlí přímo v Litomyšli, ale i v okolí města - obce s rozšířenou působností Litomyšl.

Speciální základní škola Litomyšl je od 22. října z nařízení hygieny uzavřena. Střední školy jsou uzavřeny, probíhá distanční výuka. Vysoké školy kromě zdravotnických oborů mají omezený provoz. Všichni žáci (i ti, kteří se učí z domova) se mohou stravovat ve školních jídelnách, musí se však nahlásit předem a objednat si oběd v systému. Více informací vždy poskytnou na jednotlivých školách.

„Chtěl bych na tomto místě apelovat na všechny, aby dodržovali platná nařízení. Nenošení roušek a nerespektování dalších opatření není bojem proti vládě či neoblíbeným politickým stranám, ale jde o výraz neodpovědnosti. Zároveň je zcela legitimní požadovat vysvětlení přijatých kroků, dotazovat se na strategii a chtít přehled o tom, co se děje. Koneckonců, vláda

má moc jen a pouze díky lidu. Ona slouží nám, ne my jí. Na druhou stranu se ale nacházíme v bezprecedentní situaci, a proto vás prosím, noste roušky, udržujte rozestupy, dezinfikujte si ruce a dodržujte všechna platná opatření, byť nám občas mohou přijít nelogická či nedomyšlená. Neděláte to pro premiéra, ministry či další politiky. Děláte to pro sebe, své blízké a známé,“ uvedl k situaci starosta Daniel Brýdl.

I přes snahu redakce nebylo možné všechna platná nařízení včetně četných výjimek vměstnat do omezeného prostoru v Lili. Údaje jsme naposledy aktualizovali ráno 2. listopadu. Kompletní informace o přijatých opatřeních najdete na webu www.vlada.cz, www.mzcr.cz a v případě dotazů se vám na kontaktech uvedených v tiráži pokusíme sehnat odpovědi na doplňující otázky k nouzovému stavu a vládním opatřením.
-mv-, foto: František Renza

V CSP se mohou sami testovat

Díky novému přístroji iCHROMA II mohou v Centru sociální pomoci města Litomyšle rychle a snadno otestovat personál i klienty nejenom na přítomnost koronaviru SARS-CoV-2.

„Nejenže budeme moci do 12 minut od odebrání vzorku znát na 95 % správný výsledek na přítomnost COVID 19, ale budeme moci zjišťovat známky dalších onemocnění, například infekcí či rakoviny,“ uvedla ředitelka CSP Alena Fiedlerová.

Přístroj umožňuje testovat současně pět a více vzorků, stál 25 000 Kč a jeden test vyjde na 300 Kč.
-az-

V sousedství

Doslova za 5 minut 12 se učitelům z litomyšlské pedagogické školy a jejich projektovým partnerům podařilo zrealizovat mezinárodní tvůrčí setkání, jehož výsledkem je freska ve dvoře městské knihovny v Litomyšli. Návrh nástěnné malby vytvořila studentka Vyšší odborné školy pedagogické Kateřina Mičková, vítězka školní soutěže, a nese název V sousedství. Litomyšlská freska je jedním z výstupů projektu Erasmus+ - Strategická partnerství v odborném vzdělávání, jehož je VOŠP a SPgŠ koordinátorem. Konkrétní

projekt se jmenuje Freska - obraz Evropy a spolupodílili se na něm tři partnerské školy s pedagogickým zaměřením (ČR, PL, NSR) a francouzská asociace Les Passeurs de Fresques.

Mezinárodní tým učitelů se setkal již počtvrté, tentokrát v Litomyšli, a to ve dnech 21. - 26. září. V přátelské tvůrčí atmosféře se během pěti dní podařilo přenést autorský návrh do podoby nástěnné malby. Přípravu tohoto společného projektového setkání samozřejmě provázely obavy z šíření koronaviru. Naštěstí všichni zahraniční účastníci projevili obrovské odhodlání nenechat si vzít zážitek z návštěvy Litomyšle a ze společného tvoření a i přes znepokojivé

zprávy, které se o situaci v České republice již v září objevovaly v zahraničních médiích, se do Litomyšle rozjeli. Společné dílo se podařilo a všichni se ve zdraví vrátili domů.

Litomyšlské dílo V sousedství je první ze série tří plánovaných fresk na téma Freska - obraz Evropy. Další mezinárodní realizace bude pokračovat v únoru 2021 v Eberswalde, domovském městě německé partnerské školy, a potom v září 2021 v polském Opole. Ačkoliv v současné situaci řešíme všichni, a to nejen v Evropě, jiné významně důležitější existenční záležitosti, přesto upřímně doufáme, že se situace na všech úrovních života stabilizuje a budeme moci v těchto mezinárodních, vzájemně velmi obohacujících aktivitách pokračovat.
Šárka Kučerová, učitelka VOŠP a SPgŠ

Komorní oslava 28. října

Ve středu 28. října jsme si připomněli vznik Československa. Vzhledem k aktuální situaci samozřejmě v předstihu došlo ke zrušení tradiční oslavy naší státnosti. Zástupci města, Spolku paní a dívek a Veterán klubu Litomyšl proto položili alespoň věnec k památníku u sokolovny jako uctění památky našich předků a symbol toho, že vše zlé jednou přejde.

Pokládání věnců bylo v souladu se všemi nařízeními vlády, na místě se nikdo zbytečně neshromažďoval a vybrané osoby za město i místní spolky pokládaly věnce v různé termíny.
-az-



Situace v centru sociální pomoci

Ještě v létě jsme si všichni přáli, aby epizoda s covidem byla za námi a mohli jsme se vrátit k normálnímu životu. I my v CSP v to tajně doufali. Slýchali jsme rozporuplné informace odborníků i politiků a snažili jsme se v nich zorientovat. Dnes nejsme o mnoho chytrější, bohužel však s konkrétní zkušeností. V Domově na Skalce proběhlo 15. 10. plošné testování, a to armádou, protože naše hygieny jsou zahlcené. Výsledky překvapily všechny z nás. Z 24 klientů byla nákaza potvrzena u 22, v tuto chvíli je v pracovní neschopnosti z důvodu této nemoci 10 pracovníků – každým dnem se počty mění. První kontrolní testování hygienou dopadlo výborně, z cca 25 osob [23 zaměstnanců pečujících o nemocné] byla pozitivní pouze jedna. Další kontrolní testování v režimu hygieny proběhlo 30. 10. Na základě výsledků pak zaktualizujeme epidemická opatření – do odeslání článku výsledky neznáme. Domov na Skalce byl tedy stále v režimu izolace. 26. 10. byla jedna z klientek Domova pod Školou hospitalizována s příznaky covid-19, 28.10. jsme

opakovali ověřovací testy klasickým odběrem PCR na hygieně u 4 klientů na této budově a 3 z nich byly pozitivní. Situaci řešíme s hygienou. Z naší praxe pak můžeme říci, že nákaza covid-19 je zcela neodhadnutelná. Inkubační lhůta je různě dlouhá, příznaky velmi rozdílné. Naši klienti statečně první týden bojovali. Občas někdo zakašlal, měl velmi mírně zvýšenou teplotu 37,1°C. Doufali jsme tak všichni, že příznaky budou mírné, ale pak už jsme na některých klientech viděli obrovskou únavu. A přišli i další symptomy, a to dušnost, nechut k jídlu, ... Jedna z našich kolegyní pozitivní 15. 10. byla do 25. 10. pouze více unavená a 26. 10. zkolabovala se zápallem plic. Musíme mít z této nemoci respekt. Příznaky u našich klientů mohou probíhat i týdně. Musíme vydržet poskytovat kvalitní péči, a to v rámci sociální i zdravotní péče. Přesto nesmíme zapomenout na jedno z našich poslání, a to „Zachovávat úctu ke každému člověku a uznávat jeho lidskou důstojnost až do konce života.“
Alena Fiedlerová, ředitelka CSP



**Centrum sociální pomoci
města Litomyšl**

Zámecká 500, Litomyšl,

Do Centra sociální pomoci města Litomyšl hledáme kolegy či kolegyně na pozici:

Všeobecná zdravotní sestra/bratr

odborná způsobilost k výkonu povolání všeobecné sestry, praxe u lůžka výhodou, schopnost samostatného rozhodování a rychlého posouzení zdravotního stavu klienta, profesionální přístup k plnění úkolů, vstřícný přístup k pacientům/klientům – vysoká míra empatie, schopnost pracovat v týmu. Vedení ošetrovatelské péče v elektronické podobě – zaučíme. Nepřetržitý směnný provoz, 7–19 h a 19–7h, plný či zkrácený ¾ úvazek, trestní bezúhonnost.

Základní plat při plném úvazku 27.000 Kč – 39.000 Kč (dle praxe) + příplatky za víkendy, svátky a noční směny.

nebo

Praktická sestra/bratr

praxe u lůžka výhodou, schopnost samostatného rozhodování a rychlého posouzení zdravotního stavu klienta, profesionální přístup k plnění úkolů, vstřícný přístup k pacientům/klientům – vysoká míra empatie, schopnost pracovat v týmu. Vedení ošetrovatelské péče v elektronické podobě – zaučíme. **Pouze denní služby**, 7–19 h, plný či zkrácený ¾ úvazek, trestní bezúhonnost. Základní plat při plném úvazku 24.420 Kč – 33.000 Kč (dle praxe) + příplatky za víkendy a svátky.

Náborový příspěvek na tyto pozice je 30.000 Kč při plném úvazku.

V případě zájmu o jinou výši úvazku, nás neváhejte kontaktovat.

Nabízíme dobré platové podmínky, sociální výhody (příplatek na rehabilitace, rekreace 4.000 Kč/rok, obědy 13 Kč, ...).

Bližší informace tel. 602 520 707, reditel@csplitomysl.cz.

Naděje pro děti je stále otevřená

O naději, jejíž podstatou je vnímání dobrého zakončení v těžko řešitelné situaci, tedy naději v širším slova smyslu, tento článek nebude pojednávat. Zasluhovala by totiž větší míru pozornosti. Je to naděje pro všechny děti, dospívající, dospělé, stárnoucí. Je dobré ji hledat i ji udržovat. Tento článek bude zaměřen na Naději v Litomyšli, jejíž součástí je poskytování sociální služby pro děti a mládež, tzv. Nízkoprahového klubu. Jelikož jsme sociální službou, není náš klub zatím uzavřen. Prozatím zachováváme odpolední provoz od úterý do pátku. Vzhledem k situaci preferujeme nyní individuální práci s dětmi: pomoc s učivem, sociálně terapeutické činnosti nebo rozhovory o situacích, které se dětí nebo dospívajících dotýkají. Provoz se sna-

žíme nastavit tak, abychom nedávali příležitost k šíření covidového onemocnění. Celkem s dětmi mohou pracovat 3 pracovníci, dodržujeme vládou doporučený počet ve vnitřních členěných prostorech. Disponujeme 3 klubovny a tělocvičnou. Nedochází k tomu, že by byla větší skupina dětí v jedné místnosti. Velmi nám záleží na tom, aby se i v této době děti u nás mohly cítit dobře a bezpečně. Stále sledujeme opatření vlády, ministerstva zdravotnictví a pro bezpečnost dodržujeme v klubu hygienická opatření. Pokud byste uvítali pomoc pro vaše děti, kterou zmiňují, je možné nás kontaktovat na telefonním čísle 775 868 275 nebo přes facebook Naděje, pobočka Litomyšl.

Jitka Nádvořníková

Možnosti zájmových aktivit pro různě zaměřené děti na Modré škole

V současné době se naše škola profiluje svým sportovním zaměřením jako škola podporující celkově zdravý a přirozený životní styl, ale realizujeme také aktivity pro děti, které baví něco jiného než sport.

Pro žáčky prvních tříd letos nabízíme i možnost pracovat v matematickém kroužku či čtenářské dílně. V matematické oblasti se zaměřujeme na rozvoj matematického, logického a kritického myšlení propojeného úlohami se zajímavými tématy, se kterými se v klasických učebnicích neseznamujeme. Řešíme úlohy v několika úrovních obtížnosti, takže si každý může najít právě tu, která mu bude vyhovovat nejvíce. Zařazujeme i manipulační činnosti vedoucí k rozvoji jemné motoriky.

Čtenářské dílničky máme založeny na rozvoji slovní zásoby a čtenářských dovedností. Naši práci dokumentuje tzv. Písmenkář, do kterého kreslíme, vystřihujeme a vylepujeme obrázky na dané písmenko. Soutěžíme, kdo si jich vynašel více, a vše musíme umět i pojmenovat. Hravou formou vyhledáváme v textu probíraná písmenka, vymýšlíme říkanky či píšeme příběhy formou skupinové, řízené i samostatné práce. Prvními dvěma ročníky tedy tematicky prolíná především pohyb, zdravý životní styl, pobyt

na čerstvém vzduchu apod., ale pro děti, které by se raději věnovaly něčemu jinému, nabízíme výše uvedené aktivity a také dlouhou řadu zájmových oblastí ve školní družině a následně ve školním klubu [hlavně výtvarné zaměření, keramika, jóga, dramatické kroužek, robotika, kreativ - ruční práce a další možnosti mimovyučovacího využití].

Bohužel, v současné době nám covid-19 veškerou činnost zastavil, ale plánujeme, že nejen se současnými našimi žáky, ale i s těmi, kteří přijdou do 1. třídy v roce 2021, si to všichni společně budeme užívat.

Iva Kabrhel



Strojírenská společnost
AUTO MOTIVE INDUSTRIAL a.s.
přijme na HPP

KVALIFIKOVANÉHO SVÁŘEČE CO2.

Výkon práce Litomyšl, jednosměnný provoz s možností přesčasů, hrubá mzda po zapracování cca 30 tis. Kč, nástup ihned.

Info Ing. Neprašová tel. 724 760 953

Výstavba sociálního bydlení pokračuje

Na Zahájské ulici vyrůstá nové sociální bydlení. Tomuto projektu jsme se naposledy věnovali v zimě, a jelikož za poslední měsíce dělníci postavili dvě patra, na tomto místě ho veřejnosti zrekapitulujeme.

V roce 2021 by budova s šesti byty měla sloužit osobám v nouzi, například matkám samoživitelkám či lidem, kteří v důsledku ztráty zaměst-

nání přišli o bydliště. Města mají ze zákona povinnost tuto službu poskytovat a stát na stavbu sociálního bydlení vypsal dotace. Tě využije i Litomyšl při stavbě domu na Zahájské ulici. Na projekt, který pomůže lidem v sociální tísní, město získalo desetimilionovou dotaci z Integrovaného regionálního operačního programu, celkem má výstavba stát 15 milionů korun. **-az-**

Novou střechu opraví v litomyšlské nemocnici na jaře

Rada Pardubického kraje schválila dodavatele opravy havarijního stavu střešní krytiny monobloku Litomyšlské nemocnice. Samotná výměna střešní krytiny spojená s dalšími úpravami střechy bude realizována na jaře příštího roku s ohledem na klimatické podmínky.

„Jedná se o stavební akci v areálu litomyšlské nemocnice, která je předvojem dalších postupných investičních úprav celého monobloku a plánu rozvoje této nemocnice. Předmětem

opravy střechy je nyní nejen výměna střešní krytiny, ale například také výměna střešních oken nebo provedení hromosvodu a veškeré související klempířské, tesařské a zámečnické práce. Celá rekonstrukce se uskuteční na jaře v příštím roce,“ sdělil radní pro oblast zdravotnictví Ladislav Valtr.

„Cena za veškeré práce na střeše litomyšlského monobloku je 14 milionů korun včetně DPH,“ sdělil náměstek hejtmána Roman Línek odpovědný za investice. **-red-**

Uspěli jsme na burze filantropie

Naše Farní charita Litomyšl se letos po delší pauze opět zapojila do Burzy filantropie, na kterou jsme se přihlásili s projektem „Pomozte nám ven!“. Ucházeli jsme se o příspěvek na zakoupení otočné a zároveň výsuvné sedačky do našeho vozu pečovatelské služby. Na začátku září jsme obdrželi skvělou zprávu, že náš projekt můžeme prezentovat před donátory, kteří se rozhodují, jaký projekt a v jaké výši podpoří. V úterý



15. září jsme s kolegyní Martinou Hanusovou dorazily do litomyšlské firmy Saint-Gobain Adfors CZ, kde prezentace jednotlivých projektů neziskových organizací probíhaly. Spolu s námi „bojovali“ o přízeň donátorů také Charita Moravská Třebová, Oblastní charita Polička, Charita Svitavy a Laskavárna. Všechny prezentace byly moc zajímavé, a každá z organizací mohla odcházet spokojená, protože donátoři podpořili více či méně všechny projekty.

My děkujeme za obdržení darů ve výši 46 000 Kč, díky kterým jsme otočnou a výsuvnou sedačku ještě v průběhu října pořídili!

Velmi si vážíme podpory všech přítomných zástupců firem či státních institucí, při prezentacích panovala velmi příjemná atmosféra a organizace byla výborně zvládnutá.

Jmenovitě děkujeme dárcům: Saint-Gobain Adfors CZ, TPR Nábytek, ABPLAST, Medesa, VHOS, Pardubickému kraji a KONEPu, který se postaral o organizační zajištění. **Veronika Peterková**

**POSTAVTE
S NÁMI
BUDOUCNOST!**

Litomyšl
město pro lidi

**MĚSTO LITOMYŠL
HLEDÁ SOUKROMÉHO
INVESTORA**

pro výstavbu řadových a rodinných domů
v lokalitě „Na Prokopu“.

Hledáme zájemce, který postaví řadové a rodinné domy a související infrastrukturu. Kupní cena je stanovena ve výši 650,- Kč/m² bez DPH, tj. celkem ve výši 10 065 250,- Kč bez DPH.

více na www.litomysl.cz
kontakt: Ing. Pavel Chadima
461 653 370 • 775 653 307
pavel.chadima@litomysl.cz



**Domácí cukrárna
Lubná u Poličky**

**přijímá objednávky
na kvalitní domácí**

**vánoční,
cukroví**

Tel: 724 225 497

Řádková inzerce

Prodám levně [10,- Kč za 1 kg] kvalitní odrůdy jablek bez chemického ošetření z mé zahrady v Litomyšli. Tel.č. 607 744 568

Do lesa s lesníkem

Úterý 6. října nestrávili žáci 5. ročníku ZŠ Zámecká dopolední vyučování tradičně ve školních lavicích, ale v lese u Řihovy chaty nedaleko Litomyšle. Zúčastnili se zde vzdělávacího projektu Do lesa s lesníkem, který spoluorganizuje Nadace Dřevo pro život a Městské lesy Litomyšl. Po slavnostním zahájení za zvuku trubek žáci ve skupinách postupně prošli šest stanovišť, na kterých si s „lesními pedagogy“ na vlastní kůži vyzkoušeli, co obnáší péče o les a dřevo. Zasadili si svůj stromek, měřili šířku a výšku

stromů, viděli, jak se kácí strom a opracovává kmen, vyrobili si přívěsek ze dřeva, zahráli si hry....

Měli tak jedinečnou příležitost seznámit se s mnoha zajímavými informacemi, osvojit si nové dovednosti a zároveň si uvědomit, jak je les a dřevo samotné pro život člověka důležité. Sladká tečka v podobě výběrného koláče udělala radost všem. Děkujeme!

Iva Motlová, třídní učitelka V. A

Hasiči informují

Jak je zvykem, hasiči se na podzim účastní odborné přípravy a cvičení k zdokonalení činnosti při nejrůznějších zásazích. Mnoho těchto dobrovolných jednotek je předurčeno na určité druhy zásahů. A aby nezapomínali na to, jak se zasahuje při zásahu, tak musí cvičit. Bohužel toto vše nám narušil náš nepřítel covid-19, kdy skoro veškerá činnost dobrovolných hasičů, ale také hasičské mládeže je narušena. Nezbyvá nám, než jen čekat a doufat, že bude možné fungovat v normálním režimu co nejdříve. Nadále bojujeme s pandemií a hasiči opět zabsobovali školky, školy a jiná zařízení respirátory a rouškami. Na rozvoz byly povolány jednotky JPO V. Jednotky vyšší kategorie s lepším vyba-

vením jsou v záloze pro mimořádné události a pro součinnost s profesionálními hasiči.

Přes všechny zákazy, nařízení a rušiči se akce jsme obdrželi alespoň jednu dobrou zprávu. Budou nám z dotací státu, Pardubického kraje a města poskytnuty nové automobily pro jednotky JPO V. Nová Ves, JPO V. Pohodlí a JPO II Litomyšl. Snad nám bude v příštím roce štěstí přát a budeme se vám moct pochlubit s novou, moderní technikou. Za schválení dotace již nyní děkujeme MěÚ Litomyšl.

Čelíme opět nelehké době, proto Vám všem přeje pevné nervy a hlavně hodně zdraví.

Za dobrovolné hasiče

M. Gregušová a M. Vacek

Soutěžte s Českou inspirací z pohodlí domova!

Nemůžete ven? Tak si s námi alespoň on-line zasoutěžte a plánujte výlety či dovolenou! Zkusit svoje štěstí můžete v našem on-line kvízu, který naleznete na www.ceskainspirace.cz. Tématem druhého kola letošní nekonečné soutěže je „TOP osm inspirací z měst České inspirace“.

Stačí zodpovědět osm jednoduchých kvízových otázek a mít trochu štěstí. A o co hrajeme tentokrát? Výherci se podívají do Vlašského dvora v Kutné Hoře, prohlédnou si telčské podzemí a věž sv. Ducha s multimediální expozicí, městské hrady v Poličce, Dům přírody, Dům Štěpánka Netolického či věž a divadlo v Třeboni. Vystoupat budou moci na revitalizovanou Bílou věž v Hradci Králové. Vynechat nedoporučujeme ani návštěvu Muzea východních Čech a kostel sv. Mikuláše v této východočeské metropoli. Jindřichův Hradec věnuje kromě VIP tašky města s knihou a upomínkovými předměty také rodinné vstupné do Domu gobelínů, Muzea fotografie a moderních obrazových médií a Výstavního domu Stará radnice. Historické krovky v Chebu si výherce bude moci prohlédnout nejen v překrásné knize, ale také naživo v rámci komentované prohlídky této technické speciality. V Litomyšli není možné vynechat prohlídku zámku - památky UNESCO. Za vidění stojí i zámecké sklepení, kde vedle soch Olbrama Zoubka zraje na lahvičkách Chateau Litomyšl. Výherce se s celou rodinou podívá i do Regionálního muzea v Litomyšli, do Rodného bytu Bedřicha Smetany a na Andělskou vyhlídku chrámu Nalezení sv. Kříže. A jako bonus obdrží i rodinnou hru Kouzelné putování



ČESKÁ INSPIRACE

Českomoravským pomezím. Bojíte se, že na vás budou otázky těžké? Žádné strachy, napovídat vám budou i fotografie. Toto kolo soutěže potrvá až do 31. ledna 2021. Předání cen proběhne v rámci únoro- vého veletrhu cestovního ruchu Holiday World, případe budou ceny zaslány poštou. Na webové stránce www.ceskainspirace.cz najdete také spoustu tipů na výlet. Tak proč v této době alespoň nezahájit plánování výletů, prodloužených víkendů či dovolených? Své zážitky z cest, případně doporučení i nedoporučení můžete sdílet v rámci facebookové skupiny České inspirace.

Pod poetickým názvem Česká inspirace se představuje osm historických měst - Hradec Králové, Cheb, Jindřichův Hradec, Kutná Hora, Litomyšl, Polička, Telč a Třeboň, která si vytkla za cíl ukázat návštěvníkům nejen nesmírné architektonické a umělecké dědictví, ale také bohatý kulturní život jednotlivých měst. Zajímá vás, co se kdy v kterém z měst České inspirace děje? Nebo se chcete podělit o své zážitky z cestování? Případně můžete doporučit nebo naopak nedoporučit určité místo či službu? Pokud ano, je tato skupina určena právě vám! Buďte vítáni!

Michaela Severová,

manažerka svazku obcí Česká inspirace

PRODÁM GARÁŽ
na ulici 9. května.

Cena dohodou. Kontakt: jena@lit.cz



Realitní a znalecká kancelář
CONSULT VK Litomyšl, s. r. o.
Litomyšl, Smetanovo nám. 120
tel: 461 612 670-1, 728 080 947
e-mail: reality@consultvk.cz
www.consultvk.cz

Vláda omezila služby a obchody.
Realitní kanceláře mají výjimku - více na:
www.consultvk.cz/realitni-novinky

HORKY (u Litomyšle) - prodej rovinatého pozemku 862 m² s původ. venkov. stavením, dvorem a stodolou. Napojeno na elektro, plyn. přípojka na hranici pozemku, podobně veř. vodovod. Malebná obec mezi městy: Litomyšl, V. Mýto a Choceň. ENB G
Č. 1575 **Cena: Informace v RK**

LITOMYŠL - prodej zděné garáže ve výborném stavu v lokalitě Cihelna (ulice Mařákova, směr Osík). Vjezd i pro tranzit, půdorys 5,54x3,56 m, napojení na elektro 220V, nová lepenka na střeše. Volná ihned.
Č. 1580 **Cena: 339 000 Kč**

LITOMYŠL - prodej BJ 3+kk (79 m²) s balkonem ve II.NP menšího bytového domu v klidné části města Litomyšl - na Zaháji. Součástí je vlastní garáž, bytovka je montovaná - typ OKAL. Příjemné bydlení v dosahu přírody. ENB G
1574-2 **Cena: Informace v RK**

LITOMYŠL - prodej rodinného domu 3+1 k rekonstrukci na Záhradi. Rovinatá zahrada 351 m², předzahrádka 93 m², zastavěná plocha 229 m². Napojeno na všechny sítě, ÚT na plyn. ENB G
Č. 1545 **Cena: informace v RK**

LITOMYŠL - Lány- prodej částečně vybaveného bytu 3+kk (129 m² + půda) se dvěma balkony ve II.NP prvorepublikové vily. Možnost rozšíření o další pokoj. Atypické bydlení pro náročného s vlastní zahradou a velkým soukromím. ENB G
Č. 1557 **Cena: 4 700 000 Kč**

OSÍK - prodej posledních 4 pozemků pro bydlení v nově vznikající zástavbě v centru obce. Výměra od 1 100 m² - 1 400 m². Probíhá příprava sítí (plyn, elektrina, veř. vodovod a kanalizace) včetně příjezdové komunikace. Výhodná poloha pro bydlení v blízkosti Litomyšle.
Č. 1534 **Cena: 1 200 Kč/m²**

TRŽEK - prodej rovinatého pozemku 1863 m² na okraji obce v blízkosti Nedošínského háje. Územním plánem zařazeno do plochy pro bydlení smíšené předměstské. Zajímavé místo pro bydlení i rekreaci mezi městy Litomyšl - Vys. Mýto.
Č. 1573 **Cena: 1 000 Kč/m²**

LITOMYŠL pronájem atraktivního bytu 1+1 (57 m²) ve II.NP s výhledem na hlavní náměstí. Vytápění vlastním plynovým kotlem s ohřevem teplé vody. Vhodné pro bydlení, kancelář či ateliér. Volný od 1.12.2020. ENB G
Č. 1578 **Cena: 7 500 Kč/měsíc + en.**

LITOMYŠL Lidická - pronájem bytu 4+kk ve 2.NP RD. Okna plastová, podlahy plovoucí nebo keramická dlažba, vlastní plynový kotel. K užívání část zahrady, kryté parkovací stání u domu. Ideálně pro 2 osoby (pár). Byt je volný od 1.2.2021, dohodou i dříve. ENB G
Č. 1579 **Cena: 9 000 Kč/měsíc + en.**

Pokračujeme s doučováním zdarma

Dobrovolnické centrum při Farní charitě Litomyšl se opět vrací k nabídce doučování zdarma pro děti na 1. stupni ZŠ [2. stupeň ZŠ po dohodě]. Výuka bude probíhat v Lidovém domě v Litomyšli - každý čtvrtek od 15.00 do 17.00 hod. Délka vyučovací hodiny podle možnosti dítěte. Doučovateli budou naši dobrovolníci starší 18 let. Na doučování je třeba se předem telefonicky přihlásit. Více informací vám sdělí koordinátorka dobrovolníků - Ing. Veronika Peterková - na tel. 733 741 091 nebo e-mailem dobrovolnik@lit.cz. Těšíme se na viděnou.

Veronika Peterková



Dnes se tomu říká **minimalismus**. Naše babičky tomu odjakživa říkaly **skromnost** a **šetrnost**. A měly ji schovanou v kuchyni, ve spíži, v šatníku i na zahrádce. Je to přeci tak jednoduché. Pěstujeme, vyrábějme, opravujeme, šetřeme a neplýtvejme. Kupujeme rozumně a jen to, co **skutečně potřebujeme** a **spotřebujeme**. Vážme si přírodních zdrojů a lidské práce. Zanechme tu našim dětem to, co je **opravdu důležité**, **čistou vodu** a **úrodnou půdu**.

Podléháte reklamním akcím? Myslíte si, že díky nim ušetříte? A nedopadá to nakonec tak, že nakoupíte, co ne(s)potřebujete?

1 Minimalismus, udržitelnost, cirkulární ekonomika, slow fashion, kritické myšlení / **zdravý rozum, přirozená šetrnost, skromnost** – říkejme tomu, jak chceme. Naše babičky věděly, jak takový život žít. Byla to pro ně jediná možná a samozřejmá cesta. Naše generace na to poněkud zapomněla. **Zkusme si zase vzpomenout!**

Blíží se Vánoce a denně na nás útočí **reklamní masáže a slevové akce**. Co letos místo plnění obchodů a peněženek na Black Friday raději **vyčistit svoji domácnost**? Zbavte se nepotřebných věcí ze své kuchyně, šatny, dětského pokoje, koupelny, kabelky... A taky ze své hlavy. **Bude se vám lépe dýchat, lépe žít.**

Víte, že...

3

Nepotřebné věci můžete podle stavu darovat:

- v FB skupině *Litomyšl – DARUJI* (to, co už nepotřebuji/nesním)
- do 4 kontejnerů Textil Eco a.s. (oblečení, obuv, hračky, bytový textil)
- do kontejneru Diakonie Broumov v ulici T. G. Masaryka
- do Charity Litomyšl v Lidovém domě (oblečení, obuv, hračky)

nebo vhodně zlikvidovat:

- v kontejnerech na tříděný odpad (papír, sklo, plasty, kovy, olej, elektrozařízení)
- v lékárnách (nepotřebné a staré léky)
- ve sběrném dvoře v ulici Mařákova (veškeré odpady včetně nebezpečných a velkoobjemových).

2

Hanka Vrbicová
Hrnčířka – dřevopalička
a nadšená zahradnice

Facebook: *Lítá.Mysl* – keramika
z Litomyšle – Hanka Vrbicová

Připravily: Lucie Drobná a Barbora Brůnová
Facebook: *Otevři oči v Litomyšli*
E-mail: *otevriocivlitomyšli@gmail.com*

Projekt podporuje: Město Litomyšl,
Galerie de Lara, Městská galerie Litomyšl

Litomyšl
ekologická



ZŠ Zámecká představila téma Práce (bez) budoucnosti

Stromy v parku kolem sochy Aloise Jiráska v Litomyšli se první říjnový týden staly netradiční galerií.

Ve dnech 3. – 10. října 2020 se tu uskutečnil další ročník Výstavy na stromech. Ta při příležitosti Týdne důstojné práce představila téma „Práce (bez) budoucnosti“, která vyprávěla příběhy o tom, jak nové technologie proměňují práci a pracovní podmínky nejen zaměstnankyň a zaměstnanců...

Technologie tu mají být od toho, aby nám mnohé ulehčily – v zaměstnání, domácnosti či komunikaci. Jarní měsíce, a nakonec i podzimní měsíce tohoto roku, plné zpřísněných karanténních opatření definitivně odhalily, jak moc na nich naše každodenní životy závisí. Pracovní schůzky v kancelářích se přesunuly na onlinové komunikační platformy, místo v kamenných obchodech jsme více nakupovali v e-shopech, klasické vyučování vystřídalily hodiny probíhající online.

Ne vždy ale technologické změny znamenají pouze ulehčení práce. Výstava na stromech na 10 panelech odhalila, jak se robotizace, automatizace a digitalizace promítá do pracovních podmínek a jaký dopad to má na ty, kteří v daných profesích pracují.

Výstavu připravila organizace NaZemi (foto Petr Vrabec, texty Gaby Khazalová), v Litomyšli ji organizovala ZŠ Zámecká.

Ondřej Vomočil, učitel výchovy k občanství

Každý může být Trash Hero

Odpadkový hrdina létá po celém světě a zachraňuje zvířátkům život. Tu zabráni želvě, aby snědla igelitový sáček, tu odradí stenatko od sňezení cigaretových nedopalků. Jenže poslední roky už nestíhá – odpadků je na světě čím dál víc! Co si počne? Najde nakonec pomocníky, se kterými vyčistí celou planetu?

Pomocníky našel odpadkový hrdina v Mateřské škole v Líbáňkách ve třídě Vážek, kde v pátek 9.

října proběhl program pro školky od dobrovolnické organizace Trash Hero.

S dětmi jsme si přečetli příběh o odpadkovém hrdinovi ve žlutém tričku Trash Hero ze stejnojmenné knížky, která svým příběhem a krásnými ilustracemi dětem ukazuje, jak vypadá svět oceánu a jak každý z nás může pomoci přírodě a nabádat malé hrdiny, aby nevyhazovaly odpadky a chránily životní prostředí. Po pohádce jsme si povídali o omezování odpadků a z naší



školkové zahrady sesbírali „čisté“ odpadky, které jsme společně třídili do příslušných barevných kontejnerů.

Kluk Trash Hero měl opravdu štěstí, že našel na pomoc takové šikovné děti, které vědí, že odpadky na zem nepatří a umí si s nimi náležitě poradit. Každý z malých hrdinů si domů odnesl knížku, která obsahuje pohádku, a také praktický sešit, úkolníček. Knížku si může stáhnout kdokoliv z vás na stránkách www.trashhero.cz/detska-kniha-trash-hero.

Adéla Níčov

Firma FAULHAMMER s.r.o.

Tržek 38, 570 01 Litomyšl

Hledá do svého týmu

PROVOZNÍ ÚDRŽBÁŘ / TECHNIK
28 000 – 35 000 Kč/měsíc

Co vás čeká

- organizování, provádění a řízení údržby technologického zařízení výroby krmných směsí (VKS)
- zajišťování oprav, servisů a periodických prohlídek strojního zařízení a vozového parku výroby
- odpovědnost za technologické zařízení VKS
- spolupráce s externími firmami zajišťujícími PO, BOZP a dohled nad jejím dodržováním.
- vedení kolektivu podřízených zaměstnanců a přidělování jednotlivých prací ve výrobě
- po zapracování řízení vybraných výrobních procesů a zařízení

Jaké znalosti a dovednosti byste měli mít

Praxi na podobné pozici, pracovitost, zodpovědnost, svářecí průkaz a obsluha VZV výhodou, organizační a administrativní dovednosti, trestní bezúhonnost a časovou flexibilitu

Výhodou bude, pokud budete umět

Vyhláška 50 §7 - uvítáme zkušenosti s nákladní dopravou, znalosti práce na PC

NABÍZÍME

- 5 týdnů dovolené, příspěvky na stravování, mobilní telefon
- pracovní poměr na dobu neurčitou
- možnost flexibilní pracovní doby, možnost seberealizace
- příjemné prostředí menšího kolektivu
- místo výkonu práce: Tržek

bližší informace na adrese:

Firma FAULHAMMER s.r.o.

Tržek 38, 570 01 Litomyšl

mobil: 777 040 913

e-mail: m.splichalova@fmk.cz



rodinná tradice od roku 1893

Do 30.11.
přijímám objednávky na

**domácí
vánoční
cukroví**

1 kg / 400 Kč

tel.: 605 736 209,
k vyzvednutí 22.12. od 11-17 hod.
v Čisté Na chaloupce, čp. 19



Farma Bořkov

Prodej vánočních
stromků a kaprů
v Dolním Újezdě

www.farmaborkov.cz

Co mám dělat?

Opatření proti nemoci covid-19 se často mění. Proto si vám dovoluujeme připomenout osm věcí, na které bychom neměli zapomínat. Jejich dodržováním pomůžeme ostatním i sobě.



Nošení roušky

Ve veřejných prostorech noste vždy roušku přes ústa a nos. Vyhýbejte se skupinám lidí, na nákup posílejte jednoho člena rodiny, pokud je to možné.



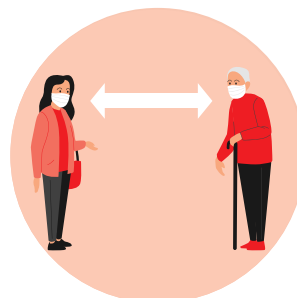
Pohyb venku

Ačkoliv jsou sportoviště uzavřena, neznamená to, že si nemůžete vyčistit hlavu během či pobyt v přírodě. Ve výjimkách (k 30. říjnu) uvedených v zákazu vycházení jsou mimo jiné zmíněny vycházky do parků a přírody.



Hygiena (nejen) rukou

Pravidelně si myjte či dezinfikujte ruce, a to zejména při příchodu domů a při kontaktu s předměty jako je například mobilní telefon nebo klíče. Pokud musíte, nekýchejte do roušky, ale například do rukávu.



Jak se dále chránit

Při cestě po městě, v obchodě a v zaměstnání si od ostatních udržujte odstup dva metry. Pokud si myslíte, že jste nemocní, ihned zavolejte svému praktickému lékaři či na linky 1212, 155 či 112.



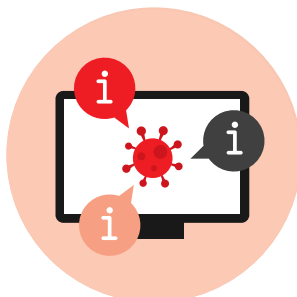
Nakládání s odpady

Domácnosti, kde je potvrzena nákaza covid-19 nebo nařízena karanténa, nesmí třídit odpad. Ten mají dávat do dvojitého pytle a jednou denně jej vyhodit. Tito občané by také měli povrch pytle se všemi odpadky nejprve dezinfikovat a až pak jej vyhodit.



Pomoc potřebným

Město ohroženým skupinám obyvatel (senioři, handicapovaní, lidé v karanténě) zdarma pomáhá s nákupy. V pracovní dny můžete od 8.00 do 10.00 hodin volat na číslo 605 929 273 nebo vyplnit formulář na www.litomysl.cz/pomoc.



Informovanost

Situace se mění každým dnem. Doporučujeme proto sledovat zejména veřejnoprávní média a oficiální web www.vlada.cz. Informace z Litomyšle radnice zveřejňuje na webu města www.litomysl.cz a najdete je také na úřední desce.



Pozitivní mysl

Nepropadejte chmurám, i když je to občas těžké. Vyčistit hlavu si můžete například četbou, pokud je toho na vás příliš, vyhledejte odborníky v psychologické poradně. Požádat o pomoc není slabost.

Společně to zvládneme!

www.litomysl.cz

Litomyšl
město pro lidi

zdroj: koronavirus.mzcr.cz, informace jsou aktuální k 30. 10. 2020 a mohlo dojít ke změnám

Ruka pro život zve na výstavu



Zveme všechny spoluobčany Litomyšle i blízkého okolí na již tradiční prodejní výstavu, která se uskuteční v úterý a ve středu 24. a 25. listopadu v čase od 9 do 16 hodin, ve vstupních prostorách našeho Denního stacionáře Litomyšl. Návštěvníci si budou moci prohlédnout a zakoupit výrobky, které vznikly v rámci terapeutických aktivit v multifunkčních dílnách a které, s větší nebo menší podporou od pracovníků, vyráběli naši uživatelé s mentálním a kombinovaným postižením, poruchou autistického spektra a také senioři.

Doufáme, že si k nám najdete cestu a podpoříte nákupem náš stacionář. Získané peníze budou využity na nákup materiálu pro další aktivity našich uživatelů.

Budeme se na Vás těšit v našich prostorách v Litomyšli na ulici J. E. Purkyně 1150.

Více informací získáte na našich webových stránkách www.rukaprozivot.cz nebo na e-mailu litomysl@rukaprozivot.cz.

Za pracovníky Ruky pro život o.p.s. se na vás těší
Ria Slušná

Duke Vánoce

Galerie Dudycha nespadá do uzavřených městských a státních galeriích, je to komerční subjekt, a proto bude výstava přístupná veřejnosti v běžných hodinách Galerie Dudycha při zachování veškerých hygienických opatření nařízených vládou.

Při příležitosti této rozšířené vánoční nabídky budou vystavena nová bronzová díla sochaře Jiřího Dudychy, grafiky a obrazy Josefa Velčovského, ale třeba i nové šperky od Zuzany Bubílkové.

Keramiky Ateliéru Duke bude doplněna tradičním aranžmá Střední technické a zahradnické školy v Litomyšli.

27. 11. a 28. 11. 10.00–17.00

29. 11. 10.00–16.00

Tento článek je daný do tisku ještě před vyhlášením případných dalších restriktí. Proto sledujte facebookové stránky galerie Dudycha nebo www.galeriedudycha.cz pro získání aktuální situace.
Jiří K Dudycha

Uzavření muzea

Vážení návštěvníci, v souladu s Usnesením vlády ČR č. 996 je muzeum od 12. října 2020 do odvolání pro veřejnost uzavřeno. Opatření se týká všech tří objektů Regionálního muzea v Litomyšli – hlavní budovy, Rodného bytu Bedřicha Smetany a Portmonea – Musea Josefa Váchala. Přeji Vám hodně zdraví. **René Klimeš**, ředitel Regionálního muzea v Litomyšli

Charitativní lampionový průvod on-line

Srdečně vás zveme na druhý ročník lampionového průvodu s Nadačním fondem manželů Pokorných, tentokrát pro Vojtiška. Moc jsme se těšili, že rozsvítíme světýlka naděje společně, zahřejeme se horkým nápojem a poslechneme si živé vystoupení od ZUŠ Dolní Újezd. Důležitější je nyní zdraví a nařízení vlády, ale moc dobře víme, jak děti lampionky milují, proto jsme se rozhodli nic nerušit a zkusit s vámi být alespoň online. Rozsvíte své koupené nebo vyrobené lampiony a pošlete nám fotografii. S vaším svolením budeme na FB nadačního

fondy fotografie sdílet a šířit světlo naděje touto cestou. Online lampionový průvod tak může odstartovat z bezpečí vašich domovů v pátek 6. listopadu od 18 hod. Fotografie můžete posílat celý listopad a dobrovolné vstupné zaslat na transparentní účet nebo do konce listopadu vhodit do kasičky ve Vinotéce a vinárně U Mydláře. Těšíme se a děkujeme, že pomáháte s námi.

Více na FB Nadační fond manželů Pokorných.
Za nadační tým, **Hana Kopecká**

Bílý kůň nebo tradiční podkova pro Martina

Svátek svatého Martina byl jedním z nejoblíbenějších svátků roku. Děti i hospodáři čekali na první sníh, hospodyně pekly posvícenskou husu. Pekly se i martinské podkovy. Důležitou tradicí ve vinařských oblastech, byla v tento den i slavnost nového svatomartinského vína.

U Mydláře pro vás máme jako každý rok svatomartinská vína objednaná. A protože víme, že každý čeká na bílého koně, tak u nás jednoho perníkového k lahvi vína dostanete. Oslavte a užijte si tento svátek v radosti.

Hana Kopecká, Vinotéka a vinárna U Mydláře

POMOC POTŘEBNÝM



město Litomyšl ve spolupráci s místními dobrovolníky a supermarketem Kubík spouští asistenci s nákupy.



Rádi pomůžeme:

s nákupem základních potravin, drogerie, léků, krmiva pro zvířata (nelze si vybírat značky, nakupujeme podle aktuálních možností)

Každý pracovní den od 8.00 do 10.00 můžete volat na číslo

605 929 273

nebo vyplnit formulář na webu

www.litomysl.cz/pomoc

Nákup se vám pokusíme přivést ještě ten den dopoledne.

Služba je zdarma a funguje od 29. 10., nákup hradí objednatel (sám občan).
Maximální hodnota nákupu je 500 Kč.

Akci zaštiťuje město Litomyšl, prosíme, aby služby využívali pouze lidé v nouzi

(např. handicapovaní, vážně nemocní, nad 60 let, lidé v karanténě či izolaci).
Služba je k dispozici pouze občanům Litomyšle a integrovaných obcí.

Litomysl
město pro lidi



SLOVMED

Otevření nové neurologické ambulance v Chocni

Otevřeno od 7.října 2020, náměstí Tyršovo 295, Choceň.

Objednání na tel.: 602 662 601

Smluvní pojišťovny:

201 – Vojenská zdravotní pojišťovna ČR

207 – Oborová zdravotní pojišťovna

209 – Zaměstnanecká pojišťovna Škoda

205 – Česká průmyslová zdravotní pojišťovna

213 – RBP, zdravotní pojišťovna (Revírní bratrská pokladna)

Pacienty zbylých pojišťoven ošetříme jako samoplátce.

Dále nabízíme:

Vyhlazení vrásek injekční aplikací botulotoxinu

Vyhlazení vrásek především v horní polovině obličeje

- kolmé vrásky mezi obočím, tzv. mračivky
- vrásky na čele
- vrásky kolem očí, tzv. vějířky od častého smíchu

V dolní části tváře z důvodů možného rizika narušení mimiky pouze v individuálních případech (např. vyhlazení vrásek v oblasti krku, řešení spadlých koutků úst)

Léčba nadměrného pocení

- podpaží, dlaně, chodidla

Objednání ke konzultaci a ošetření

tel.: 602 133 049

Těšíme se na Vás!

MUDr. Barbora Slováková



Předprodej na vybrané pořady v Infocentru Litomyšl

21. - 22. 11.	So-Ne	Le Beaujolais Nouveau est Arrivé - doplněné francouzským menu • Hotel Aplaus • denně od 11.00	tel. 461 614 900
23. 11.	Po 17.00 19.00	Matematické hrátky pro děti - hraní s matematikou • Rodinné centrum Litomyšl	tel. 607 605 720
		Poslední ze žhavých milenců - divadelní představení uvádí Agentura Harlekýn, 390-470 Kč • Smetanův dům	tel. 461 613 239
24. 11.	Út 9.00-16.00 9.00	Podzimní prodejní výstava - výrobků uživatelů denního stacionáře • koná se ve vstupním prostoru DS Ruka pro život	tel. 461 312 412
	9.00-17.00	Vyrábíme pytlíky na mikulášskou nadílku - dílna pro děti • Rodinné centrum Litomyšl	tel. 607 605 720
		Výklady karet - Naděžda Iždinská • Faltysovo knihkupectví	tel. 461 612 667
25. 11.	St 9.00-16.00 18.30	Podzimní prodejní výstava - výrobků uživatelů denního stacionáře • koná se ve vstupním prostoru DS Ruka pro život	tel. 461 312 412
	19.00	Lední hokej: HC Litomyšl vs. HC Slovan Moravská Třebová - utkání Krajské ligy mužů • Zimní stadion	tel. 774 432 169
		Olympic - druhý koncert (náhradní termín za 9. 10. 2020) - koncert, 590 - 690 Kč • Smetanův dům	tel. 461 613 239
26. 11.	Čt 19.00	Olympic - první koncert (náhradní termín za 24. 4. 2020) - koncert, 590 - 690 Kč • Smetanův dům	tel. 461 613 239
27. 11.	Pá 10.00-17.00	Duke Vánoce - Dudychova keramika, aranžmá SZAŠ Litomyšl, obrazy a grafiky J. Velčovského • Galerie Dudycha	tel. 604 445 207
28. 11.	So 10.00-17.00 10.00	Duke Vánoce - Dudychova keramika, aranžmá SZAŠ Litomyšl, obrazy a grafiky J. Velčovského • Galerie Dudycha	tel. 604 445 207
		Když Vánoce klepou na dveře - dílny, trhy, vánoční atmosféra • Smetanův dům	tel. 607 605 720
29. 11.	Ne 10.00-16.00	Duke Vánoce - Dudychova keramika, aranžmá SZAŠ Litomyšl, obrazy a grafiky J. Velčovského • Galerie Dudycha	tel. 604 445 207
1. 12.	Út 9.00	Čert a Mikuláš - tvoření pro děti • Rodinné centrum Litomyšl	tel. 607 605 720
3. 12.	Čt 18.00	Když smrt zaklepe na dveře, budeme připraveni? - debata • Nový kostel	tel. 604 947 739

Upozornění: Kvůli nařízení vlády byla většina kulturních, společenských a sportovních akcí minimálně do 20. listopadu zrušena. Vzhledem k aktuální situaci ohledně covid-19 doporučujeme termín konání kulturní i sportovní akce ověřit u pořadatele!

INFOCENTRUM LITOMYŠL



Informační centrum
Smetanovo nám. 72, 570 01 Litomyšl
tel: 461 612 161, email: ic@litomyysl.cz
www.ticlitomyysl.cz

Aktuálně v nabídce: Stolní a nástěnné kalendáře Litomyšl 2021, diáře 2021

Prohlédněte si nabídku suvenýrů v e-shopu na našem webu: www.ticlitomyysl.cz/e-shop

aktuální info o akcích na www.litomyysl.cz

Poslední šance zazářit!

Pojďte s námi obléknout uschlou lípu na Šantově náměstí pod kostelem! Dejme jí šanci, aby nám mohla prozářit pochmurné zimní dny a rozkvést úplně jiným způsobem! Jak na to? Budete potřebovat vlnu, jehlice nebo háček, šikovné ruce a chuť být součástí nevšedního projektu! Během měsíce října můžete plést nebo háčkovat obdélníky v neomezeném množ-

ství o rozměrech 105x10 nebo 20 cm, 95x10, 20 cm, 70x10, 20 cm, 50x10 nebo 15 cm, 35x10, 15 cm 20x10, 15 cm. Ty pak společně sešijeme a obalíme kmen suché lípy, která nám kdykoliv kolem ní projedete, vykouzlí úsměv na tváři! Pokud vlnu nemáte, můžete si ji vyzvednout v pracovní dny dopoledne v Rodinném centru. Jestliže máte vlnu a plést nebudete, můžete ji

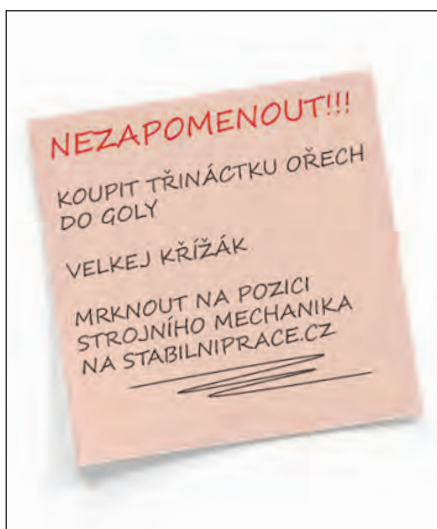
přinést tamtéž a věnovat ji na dobrou věc. Upletené obdélníky v co největším množství noste do knihovny vždy v otvírací době od pondělí do soboty. Slavnostní oblékání stromu proběhne v sobotu 21. 11. od 10.00. Chcete se na něco zeptat? Kontaktujte Evu Klabanovou eva.k@tiscali.cz, tel.: 732776685 nebo Ivu Pekníkovou peknikova@knihovna.li-tomyysl.cz, tel.: 603140109. Moc se těšíme na vaše vlněné svetríčky pro lípu!
Eva Klabanová

Kamenictví 4K

Karel Kopecký, Němčice 87, 561 18
Tel. 776 643 713

- výroba žulových pomníků
- přebroušování a vyrovnávání starých pomníků
- kuchyňské desky, parapety, pečíci kameny
- sekání, zlacení, stříbření a obnovování písma
- výroba betonových hrobek + výkopové práce
- zpracování pískovců, výrobky dle přání zákazníka
- velký sortiment doplňků
- zaměření i cenové návrhy zdarma

Zkušenosti v oboru od roku 1985



CENTRUM ELEKTROKOL

Největší specializovaná prodejna **elektrokol v regionu!!!**

Litomyšl, Havlíčkova 444

Prodej a servis

elektrokol, elektrokoloběžek, baterií, seniorských elektrovoziků

Reparování a výroba **baterií**

výběr z 50 **elektrokol**

www.centrumelektrokol.cz

www.bateriedoelektrokol.cz

tel.: 777 612 011

TRAMON s.r.o.

Tel.: +420 608 312 131, +420 606 754 979

Email: tramon@tramon.cz

Web: www.tramon.cz

Nabízíme:

- **Možnost uložení zeminy, asfaltu, betonu a cihel**
v recyklačním středisku
- **Možnost přistavení kontejnerů** včetně odvozu
do recyklačního střediska Tramon
- **Pronájem kontejnerů (možnost zapůjčení ZDARMA)**
2x SCANIA XT450 8x4 souprava – nosnost 30t
1x DAF LF290 – nosnost 12t
- **Prodej zeminy a recyklátu** (betonový, asfaltový, cihelný)
- **Možnost prodej kameniva – frakce:**
0/2N, 0/4, 0/4N, 2/4 POD, 4/8, 4/8 POD, 8/11, 8/16, 11/16, 11/22,
32/63, 0/32, 0/32N, 0/63, 0/63N, 0/125, 63/125N, MZK
- **Možnost prodeje písku**
- **Možnost deponie pro stavební firmy** (neomezené množství)
- **Recyklace inertního odpadu**
- **Zemní a výkopové práce**
CAT 323 – pásový bagr, CAT 962 – kolový nakladač
BOBCAT T590 – pásový nakladač, BOBCAT E20 – minibagr + kladivo
- **Možnost drcení a třídění na strojích POWERSCREEN**
H6203R – H Range Screen, Premiertrak 400X – mobilní drtící zařízení

Více informací a aktuální ceník naleznete na webových stránkách
www.tramon.cz

Provozní doba střediska
Pondělí – Pátek 7:00 – 14:00

Mimo provozní dobu po předchozí telefonické domluvě

Burza filantropie vynesla téměř 250 tisíc

Devátý ročník dobročinného projektu Burzy filantropie zakončil své putování po Pardubickém kraji v úterý 15. září v Litomyšli. Osm donátorů z řad veřejné správy a firem podpořilo prospěšné projekty sedmi neziskových organizací. Vybraná částka se vyšplhala bezmála na 250 tisíc korun.

Dějštěm poslední letošní Burzy filantropie pro okres Svitavy se stal poprvé areál firmy Saint-Gobain Adfors v Litomyšli

Díky Burze filantropie bylo v roce 2020 podpořeno 36 prospěšných projektů ve 4 okresech Pardubického kraje a to celkovou částkou přes 1,5 milionu korun

Burza v Litomyšli byla letos pod taktovkou místních charit. První prezentovali zástupci Oblastní charity Polička. Projekt s názvem „Když je kyslík nad zlato“ podpořili donátoři nejvyšší částkou. Díky tomu se v charitní Půjčovně zdravotních pomůcek rozšíří počet kyslíkových koncentrátů. Charita Moravská Třebová představila projektový záměr na zakoupení profesionálního zmrzlinového stroje. Klienti terapeutické dílny tak rozšíří pod dohledem sociálních pracovníků své dovednosti. Třetí v pořadí prezentovala Charita Svitavy. Za získané finanční prostředky nakoupí zahradní techniku a příslušenství, které jim chybí, nebo je již ve špatném stavu a budou tak mít „Zahradu v cajku“.

Zástupci Farní charity Litomyšl představili svůj prospěšný projekt jako předposlední. Donátoři finančně přispěli ke koupi speciální sedačky do vozu pečovatelské služby. Tím usnadní svým klientům se sníženou soběstačností dopravu k lékaři, na úřady, ale i za přáteli. Poslední prezentovaný projekt obecně prospěšné organizace Naproti, který vzešel z internetového hlasování veřejnosti, nesl název „Druhá šance pro Laskavárnu“. V současné nelehké situaci bojuje kavárna doslova o přežití. V kavárně jsou zaměstnané osoby s handicapem a cílem je, aby tomu tak bylo i nadále. Dva projekty dostaly podporu od donátorů ve formě tzv. Divoké karty.

Burzu filantropie pořádá Koalice nevládek Pardubicka ve spolupráci s Pardubickým krajem od roku 2012. Za celou dobu svého působení v Pardubickém kraji bylo podpořeno 355 prospěšných projektů částkou 12 386 035 korun.

Marta Lindušková



info@byluci.cz
+420 739 271 555
www.byluci.cz
www.latkyluci.cz

MŮŽEME VÁM NABÍDNOUT

- výrobu v české chráněné dílně
- zakázkové šití vybaviček do dětských postýlek, kočárků a pokojíčků
- zakázkové šití těhotenského a kojícího oblečení
- prodej látek v metráži i velkoobchodně
- přes 40 000 dostupných kombinací
- **individuální přístup** a pomoc s výběrem
- **10% slevu na nákup na www.byluci.cz s kódem „stastnedite“**
- možnost osobní návštěvy dílny v Nových Hradech

Atletické okénko

Letošní nešťastná sezona na dráze skončila finálovými soutěžemi žákovských družstev. Byli jsme pořadateli krajského finále mladšího žactva a přes nejisté počasí a omezení koronavirem přijelo do Litomyšle všech dvanáct kvalifikovaných družstev a pořadající oddíl zvládl celý náročný program. Obě kategorie ovládli mladší žáci a žákyně z Pardubic a Chrudimi. Do finále se probojovaly i litomyšlské mladší žákyně a obsadily 5. místo. Nejlépe se dařilo výškařkám Gultové, Voleské [139] Lorenkové P. [133], oštěpařkám Kutové [26,42], Gultové [26,30], sprinterce Kotyzové na 150 metrů, Šmejdové a Škeříkové na 800 metrů a Vysoké v běhu na 60 metrů překážek. Ve Svitavách se uskutečnilo finále přípravek, ve Vysokém Mýtě soutěžily děti z přípravek jako jednotlivci. Mezi děvčaty vyniká Kotyzová, která vyhrála dálku [457] a byla druhá v běhu na 60 metrů [9,01], z chlapců se dařilo Jůzovi a Čápovi. Čtyřlenná družstva obsadila až 8. místo. V soutěžích těch nejmladších se výrazně zvýšila konkurence, zejména v našem regionu. Nové atletické stadiony vznikly v České Třebové, Lanškrouně a jsou novou motivací pro tamní děti, objevila se

i nová družstva z Dlouhé Třebové a Žamberka, kde jsou především učitelé věnující se atletice. V okolních městech také není taková konkurence nebo nabídka sportů jako v Litomyšli. Bohužel v Litomyšli vymizela atletika ze středních škol a středoškolačky vidáme sporadicky sportovat hlavně při majálesech. Rovněž na základních školách chybí tělocvikáři, kteří by se věnovali atletické přípravě, tak důležité pro všechny pohybové sporty. Litomyšlská atletika pracují s mládeží jinde, P. Baar vede dorostence v Pardubicích, J. Švec vede družstvo žáků v Chrudimi, P. Doseděl mladší učí TV v České Třebové a V. Kozák začal letos učit v Ústí nad Orlicí.

Na závěr ještě poslední zajímavé výsledky jednotlivců. Veterán I. Strnad vyhrál skok o tyči na otevřeném Mistrovství Rakouska v St. Pölten, mladší žák V. Voříšek překonal v kouli 15 metrů [15,26], v oštěpu 40,35. Patrně posledním letošním závodem na dráze bylo atletické pondělí za účasti kvalitních vrhačů ze Sparty Praha - koule Císař [14,64], disk Pěšák [47,52], kladivo Parkaurová [41,23].

Petr Jonáš

KAMENICTVÍ Litomyšl

Precizní práce za nejlepší ceny!

- Urnové pomníky (žula)
- Jednohroby, dvojhroby (žula)
- Panelové hroby + výkop
- Nápis (zlato, stříbro)
- Lucerny, vázy, schránky na urny
- Desky na grilování
- Broušení terasových dílů

Široký výběr materiálů a řešení dle katalogů nebo vlastních nářků!

Vladimír Knap ml.
Výrobní areál: Janov u Litomyšle 368

tel. **775 138 777**
www.kamenictvi-litomysl.cz

PODLAHOVÉ CENTRUM

Největší výběr na ploše 2 000 m²
Vše skladem

JEHLA
www.jehla.cz

Podlahu Vám položíme

- Laminátová podlaha 199,-/m²**
- Smyčkový koberec 119,-/m²**
- Vinylové lamely 299,-/m²**
- Dveře od 990,-**
- Zbytkové role -50 %**

Vysoké Mýto, Dráby 898 • Tel. 724 783 385

Rozjezd, akcelerace a brzda!

Dnešní doba přináší překvapení, a to doslova každý den. Nejinak je tomu ve sportu. Hokejisté, ale i další sportovci nemají jistého vůbec nic. Nejinak je tomu v Litomyšli, kde se díky vládním omezením sehrálo na zimním stadionu jen minimum zápasů. A tým sehrál pouze jeden. Bez diváků, kteří by oslavili vítězství.

„Před ostrým zápasem jsme neměli ani pět tréninků na ledě. Navíc jsme věděli, že díky změnám v hrací listině nás čekají hned na úvod tři zápasy na hřištích soupeřů,“ řekl trenér A týmu Jakub Bažant. Hned první zápas v Chotěboři nedopadl pohledem na výsledek dobře. Mužstvo však hrálo velmi dobře, ale v posledních minutách o body přišlo. Ve Světlé nad Sázavou, která je tradičním soupeřem už to byla jiná káva. Proti obměněnému kádru se hráči dokázali obětovat pro tým a vyhrát. Následně derby v Poličce bylo jednodušší, neboť soupeř se vrátil do soutěže po pár letech a mladý kádr tak teprve sbírá zkušenosti a i díky tomu inkasoval dvanáct gólů. Čtvrtým a posledním utkáním byl prozatím do-

mácí zápas s Hlinskem. Ten se kvůli opatřením odehrál bez diváků. Ti tak přišli o vyrovnané dvě třetiny a následný vzestup v té poslední. Fanoušci tak přišli nejen o vítězství svého týmu, ale také o hvězdnou posilu v dresu soupeře. Na litomyšlský led zavítal mistr světa a extraligový mistr Petr Čáslava, který většinu své kariéry strávil v Pardubicích.

„Povedl se nám perfektní start do sezony a vše směřovalo správným směrem. Soutěž však má časově neomezenou pauzu. Mrzí nás to, ale věříme v lepší zítřky a také v to, že se podaří udržet led a bude se hrát. Přáli bychom si, abychom naši více jak půlroční práci s týmem ukázali divákům,“ sdělil Jakub Bažant.

Kromě A týmu stihly odehrát několik zápasů i mládežnické týmy. Mladší a starší žáci odehráli do nucené přestávky pět zápasů a v obou kategoriích zazněl vítězný pokřik pouze jednou. Ročník 2011 bral body ze zápasů s Lanškrounem i Moravskou Třebovou. Ročník 2010 zatím body ve dvou zápasech nezískal.

Jak se mladé naděje v této nelehké době připravují? „Příprava žákovských kategorií se konala dvakrát týdně ve venkovních prostorech. Ve skupinkách, dle vládních nařízení, a pokračovat bude s ohledem na počasí a další možná vládní omezení,“ informoval šéftrenér mládeže Matěj Bažant. Ten se s omezeními snaží vypořádat i jinak, než že pošle svým svěřencům rozepsané tréninkové dávky. „Připravili jsme sérii instruktážních videí s návodem, jak trénovat doma. První tři díly byly zaměřeny na techniku hole a další díly budeme postupně zveřejňovat,“ dodal Matěj Bažant.

Petr Šilar

Odkazy na tréninková videa, ale i další aktuální informace z klubu naleznete na klubovém facebooku nebo webových stránkách.

Na závěr si nelze přát nic jiného, než abychom všichni zůstali zdraví a mohli jsme se co nejdříve sejít i na zimním stadionu. „Těšíme se na vás,“ vzkazují hokejisté z kabin.

Anna-Marie Mařáková úspěšná na Miss OK

Další úspěch v soutěži krásy slaví Anna-Marie Mařáková, která se v říjnu zúčastnila finále Miss Opravdová krása v Olomouci. Letošní 7. ročník se poprvé konal po celé České republice a Anna-Marie Mařáková si odnesla ocenění II. vicemiss. Před samotným finále dívky čekalo čtyřdenní soustředění, kde probíhalo například focení pro sponzory soutěže, nácviky choreografií pro přehlídky návrhářů či zkouška volné disciplíny. „Bylo to moc fajn. Jelikož jsem na volnou disciplínu měla balet, tak přípravy probíhaly důkladnou formou,“ pověděla k soustředění Anna-Marie Mařáková, která se chce v modelingu dále posouvat. V letošním roce byla také vybrána přímo do semifinále soutěže Miss Czech Republic, ale vzhledem k současné situaci není jisté, zda se bude tento ročník vůbec konat.



-az-



Svatomartinská nabídka

ŘEZNICTVÍ A UZENÁŘSTVÍ MORÁVEK

čt 5.11 - so 14.11.2020

husa	kachna
celá / stehna / prsa / játra / polévková směs / husokachní stehna	celá / stehna / prsa / játra

V nabídce také králičí maso.

NOVĚ MŮŽETE ZAKOUPIT ČERSTVÁ JÍDLA Z NAŠÍ TEPLÉ VITRÍNY

Řeznictví a uzenářství Morávek
Smetanovo náměstí 131, Litomyšl
www.moravek-reznictvi.cz

Rodinné řeznictví s tradicí od roku 1992.
Vlastní výroba uzenářských výrobků dle ČSN norem.

Žáci i žákyně Adfors Basket Litomyšl nadělovali

Družstva starších žáků i starších žákyň mají za sebou domácí soutěžní premiéry. Chlapci stihli do přerušení soutěží hned dvě kola, dívky zatím jen dvojzápas se Žďárem. Oba týmy startují v Nadregionální divizi a jsou shodně zařazeny do jihomoravské skupiny, takže nás čekají sice noví soupeři, ale také pěkně dlouhé cestování, třeba až ke slovenským hranicím.

Adfors Basket Litomyšl

- Vlčice Žďár nad Sázavou 62:35 a 77:40

Přednost dostanou dívky, které si na úvodní duel musely počkat až do října, neb v prvním kole měly volný los. Pro letošní sezonu nás do-

plnily tři hráčky ze sousední České Třebové, kde naopak naše dívky pomáhají v soutěži kadetek. Tyto zápasy nám jednak ukázaly, že se budeme muset po dlouhé pauze a s trochu novým kádrem chvíli sehrávat, než to bude podle našich představ, ale také nám daly naději, že bychom letos mohli usilovat o přední příčky v soutěži. Samozřejmě pokud budeme kompletní a hlavně pokud se bude hrát. Dobrá obrana a aktivní kolektivní výkon v útoku byly hlavními příčinami našich vítězství, která sice nebyla tak vysoká jako u chlapců, ale i tak z nich máme velkou radost.

Adfors Basket Litomyšl

- SK Renocar Podolí 121:76 a 139:42

Adfors Basket Litomyšl

- BBK Blansko 139:25 a 96:30

Starší žáci stihli hostit už dva soupeře a jak proti Podolí, tak poté s Blanskem si s chutí zastříleli. Po loňské nedohrané ligové soutěži nás letos čekají boje pouze v nadregionální divizi a na výsledcích to bude občas znát, což potvrzují i první dvojutkáni. Proti Podolí byla zjevná naše fyzická i technická převaha, s Blanskem spíše ta technická. Každopádně pokaždé z toho byly vysoké výhry a po čtyřech zápasech máme neskutečné skóre 495:173. Rozhodně nelítáme v oblacích, neboť víme, že v naší hře je stále mnoho chyb a že nás čekají mnohem těžší soupeři. Na druhou stranu jsou tyto výsledky odměnou za dobrou práci chlapců v posledních letech. **Martin Šorf, předseda klubu**

Výsledky Plavecké soutěže měst

Ve středu 30. září se konal v ČR další ročník PSM, propojený s Evropským týdnem sportu. V Litomyšli jsme soutěžili již po deváté. Soutěž byla letos, nejen u nás, ovlivněna neklidnou dobou spojenou s obavami, opatrností v návaznosti na opatření MZ ČR a dobou tzv. covidovou. Akcí jsme se snažili podpořit a propagovat kondiční plavání pro širokou veřejnost. Velmi nám chyběly školy, zastoupení měla pouze ZŠ Osík. Díky žákům z Osíka, veřejnosti a plavcům Sports Teamu se počet zúčastněných vyšplhal na celkových 217 soutěžících. Jelikož jsme nedosáhli ani na základní počet bodujících [250], letos přispěli téměř všichni, tedy šlo opravdu o každý 1 bod. Společnými silami se podařilo nasbírat 3 843 bodů. Obsadili jsme hezké 4. místo z 15 měst do 20 tis. obyvatel. Před námi se umístili - na 1. místě Beroun, na 2. místě Náchod a na 3. místě Kravaře [4 075 bodů]. Několik

NEJ pro Litomyšl: nejstarší účastníci: Večeřová Stanislava [74], Král Jan [76] a Vomočil Jan [76]; nejmladší účastník: Jetmar Boris [3]; nejmladší plavci - bez pomůcky!: Vincentová Jůlie [6 let, čas 5:52], Seidl Sebastian [7 let, čas 3:13]; nejlepší časy: Kuncová Barbora [12 let, čas 1:15], Münster Pavel [42 let, čas 1:07]. Další obdivuhodné časy vzhledem k věku: Jandík Matyáš [12 let, čas 1:12], Bulant Jaromír [64, čas 1:13], Kroužil Jaromír [72, čas 1:52]. Moc děkujeme všem zúčastněným i provozovatelům bazénu, že soutěž mohla proběhnout. Nyní bohužel vzhledem k vážné situaci s ohledem na covid plavat nemůžeme. Nezbyvá než si přát, aby se situace brzy začala zlepšovat a mohli jsme se opět sektávat na bazénu ve zdraví a pohodě. Bylo by dobré mít opět možnost, mimo jiné, i natrénovat na další ročník Plavecké soutěže měst, konaný pravděpodobně 29. 9. 2021. **D. Marková**

KOMINICTVÍ LITOMYŠL



ŠTĚPÁN LNĚNIČKA

- Rekonstrukce komínů
- Čištění komínů
- Prohlídky dle vyhlášky č. 34/2016
- Vložkování komínů
- Frézování komínů

Tel. 728 675 475

email: kominictvi.lnenicka@email.cz

orion
tvóříme vaši domácnost

LITOMYŠL

ORION

Moje recepty

Moje recepty

Prodejna Orion - otevřena.
Smetanovo náměstí 97

Představujeme novou řadu
inspirovanou naší Litomyšlí.
Designed by Orion.

Doubek úspěšný na EuroNASCAR 2

Tak na první závod letošní sezony do italské Vallelungy (13. září) kvůli pandemii koronaviru Martin Doubek neodcestoval, ovšem rodák z Litomyšle si vše vynahrátil 3. - 4. října



na okruhu v belgickém Zolderu, kde vyhrál obě jízdy skupiny EuroNASCAR 2 a suverénní počínání ještě potvrdil i nejlepším časem v kvalifikaci v samotném závodě! Martin jezdcí s podporou mateřského týmu Orion Racing Litomyšl má opět k dispozici i letos auto Ford Mustang (Hendriks Motorsport), přidal v Zolderu ještě kvalitní výsledek v prestižní EuroNASCAR Pro, neboť zde bral nejdříve v sobotu deváté - druhý den sedmé místo. Přitom Doubek neměl vůbec jednoduché se do Belgie k závodům dostat (restrikce na hranicích), ale nakonec se vše zdárně vyřešilo a mohl se již soustředit na svůj výkon. „Podmínky tady byly kvůli počasí hlavně v sobotu složité, technika ale fungovala skvěle - je to mé první vítězství v Nascarech během pětilet, co jezdím tuto evropskou sérii, teď se těším na další podnik,



který by se měl jet u nás 14.- 15. listopadu na autodromu v Mostě,“ shrnul své pocity Doubek.

Petr Kovář, foto: Wolfgang Koepf

Úspěšný start mužů do Východočeské ligy

První soutěžní zápasy mužů po 15leté pauze nám vyšly výborně, když z úvodních čtyř zápasů máme na kontě tři výhry oproti jediné porážce. Tato bilance nás v době přerušování soutěží kvůli novým vládním opatřením řadila na průběžně třetí místo ve čtrnáctičlenném poli Východočeské ligy mužů.

Adfors Basket Litomyšl -
- Sokol BK Chrudim 'B' 88:70
Adfors Basket Litomyšl -
- Tesla Pardubice 'B' 85:73

V prvním a druhém kole jsme hostili na domácím palubovce rezervní týmy druholigové Chrudimi a Tesly Pardubice. Na našem výkonu se notně projevovala nervozita, a tak úvodní část patřila vždy hostům. My jsme se sice rozjížděli pomalu, ale v průběhu obou duelů jsme postupně přebírali kontrolu nad utkáním a došli si pro důležitá vítězství. Naši hlavní zbraní v těchto zápasech byli naši pivotmani, především pak Martin Svojanovský, který za víkend nastřílel 64 bodů.

Jiskra Havlíčkův Brod -
- Adfors Basket Litomyšl 61:72

Basketbal Svitavy 'B' -
- Adfors Basket Litomyšl 59:49

O týden později nás čekaly výjezd do Havlíčkova Brodu a derby ve Svitavách. V Brodě jsme opět nezachytili začátek duelu, ale naštěstí jsme se díky zónové obraně vrátili do hry a dokázali skóre otočit na konečných 72:61 pro nás. Zápas ve Svitavách s béčkem tamních Turů byl střetnutím s doposud nejlepším letošním soupeřem. Průběh byl opět stejný, na špatný úvod navázalo zlepšení a dotahování manka. Tentokrát se nám však ztrátu z první čtvrtiny nepodařilo dohnat a v obranně laděném duelu jsme prohráli 49:59.

Slibně rozehranou soutěž nám bohužel v průběhu října přerušila zhoršená koronavirová situace, a tak se nyní muži připravují individuálně a udržují se především ve fyzické kondici. Ještě závěrem dodejme, že nakonec soutěž zahájil pouze náš A-tým. Béčko s ohledem na nejistý vývoj situace a několik zranění nakonec do soutěže letos nenastoupí, a když to půjde, bude absolvovat několik přátelských utkání.

Martin Šorf, předseda klubu



Motokrosaři Orionu vybojovali tři republikové medaile



Posledním podnikem vyvrcholil 4. října domácí šampionát motokrosařů na promáčené dráze v Petrovích u Karviné. V podstatě celý týden tady přelilo, no, a protože motokrosaři jsou na bláto zvyklí, tak s těžkými podmínkami se museli porvat.

Ve veteránské skupině si dle předpokladu odvezl titul matador Orion Racing Teamu Petr Baroš, navíc si přidal zase i vystoupení v nejsilnější třídě MX1, no a byla z toho nakonec pěkná 10ka v šampionátu, kde z titulu krále se radoval již po Opatově Němec Max Nagl, startující za český tým Hass Racing. Junior Pedro - Petr Rathouský navázal výkonem na minulý závod v Opatově, když po bojovném průběhu bral ve skupině MX2 dvakrát trojku - po součtu bodů to dalo stříbro! Z titulu se raduje Slovák Šimon Jošt (Osička MX). Rathouský navíc v juniorském šampionátu letos v kubatuře 125 ccm vybojoval svůj první motokrosový primát! Bára Laňková na trati v Petrovích makala, dřela - odměnou jí byl bronzový stupínek, stejné umístění zaujala v celkové klasifikaci mistrovství ČR. Prvenství bez problémů obhájila Kristýna Vítková z Čepelák Yamaha RT. Letošní zvláštní koronavirová sezona je tak už minulostí - jezdcům našeho týmu Orion Racing chci poděkovat za dosažené výsledky a majitelům za podporu.

Petr Kovář, foto: Radek Lavička

Lilie

Zpravodaj města Litomyšle Lilie. Vychází 1x měsíčně, vydává město Litomyšl, Bří Štátných 1000, 57020 Litomyšl, IČ 00276944 • Odpovědný redaktor: Michele Vojáček, 461 653 307, lilie@litomysl.cz • Redaktorka: Zuzana Vojáčková Adamská, 461 653 308, lilie@litomysl.cz • Redakce: Bří Štátných 1000, 57020 Litomyšl • www.litomysl.cz/lilie, www.facebook.com/litomysl.lilie • Úřední hodiny redakce: Út 9-12, St 13-17 (červenec-srpen do 16.00) • Články opatřené značkou a neoznačené materiály jsou dílem redakce. Příspěvky dopisovatelů mohou být otištěny pouze pod celým jménem a nemusejí vyjadřovat názory redakce. Uzávěrka podkladů je vždy k 21. předchozího měsíce. Zpravodaj neprochází jazykovou úpravou • Periodický tisk územního samosprávného celku. Povoleno RM ČR 12017 • Grafická úprava a tisk: H.R.G. Litomyšl • Náklad 5000 ks • Do litomyšlských domácností a integrovaných obcí zdarma, ostatní 12 Kč.