



**Koncepce rodinné politiky města  
Litomyšl  
2020–2025**

únor 2020

## OBSAH

Úvod .....	3
1. Analytická část .....	5
Popis situace v Litomyšli.....	5
Základní charakteristika ORP Litomyšl.....	5
Demografický vývoj .....	6
Obyvatelstvo podle rodinného stavu, pohlaví a věkových skupin .....	6
Charakteristika dle sňatkovosti, rozvodovosti a počtu potratů.....	7
Charakteristika dle SLDB 2011.....	8
Prorodinné organizace v Litomyšli .....	12
Mateřské školy.....	12
Základní školy .....	12
Základní umělecká škola Bedřicha Smetany.....	12
Rodinné centrum Litomyšl .....	12
Středisko volného času.....	13
Centrum sociální pomoci města Litomyšl .....	13
Farní Charita Litomyšl .....	13
Ruka pro život.....	14
Dotační tituly Města Litomyšl do oblasti prorodinných opatření .....	14
2. Návrhová část .....	15
PRIORITA č.1: Podpora vytváření vhodných životních podmínek pro fungování rodin .....	16
PRIORITA č 2: Slučitelnost zaměstnání a rodiny.....	17
PRIORITA č 3: Podpora služeb pro rodiny.....	19
PRIORITA č 4: Osvětová a informační činnost .....	20
PRIORITA č.5: Institucionální zabezpečení rodinné politiky a monitoring .....	21
PRIORITA č.6: Podpora bezpečného prostředí pro rodiny.....	21
PRIORITA č.7: Integrace rodin se specifickými potřebami .....	22
Závěrečné slovo .....	23

## ÚVOD

Rodina je základním pilířem každé společnosti. I v dnešní době, která je orientovaná na ekonomickou prosperitu a blaho jednotlivce, je potřeba se zasazovat o rodinu v její klasické podobě, neboť je to jedna z nejvyšších hodnot. Rodina je místem, kde dochází k formování osobnosti člověka. Prostorem, kde se tvoří lidský kapitál. Na prosperitě rodiny závisí udržitelný rozvoj společnosti. I přes její neopomíjenou funkci je možné konstatovat, že česká rodina slábne a spolu s tím dochází i oslabování soudržnosti. Což může být způsobeno tím, že na prarodinné aktivity nebývá vynakládáno dost času a sil. Do autonomie rodiny tak v některých aspektech vstupuje s různými intervencemi i stát.

V oblasti sociální politiky se stát zaměřuje primárně na pomoc osob a rodin v nepříznivé životní situaci, pouze v pozadí zůstává podpora zdravé a fungující rodiny. Přitom je i tato otázka pro společnost velmi klíčová. Dle dokumentu Rodinná politika na úrovni krajů a obcí, metodického doporučení MPSV, jsou pro bezproblémové fungování rodinného života tři základní předpoklady: znalosti/kompetence, čas a peníze. Rodiny v ČR se potýkají s různými problémy při zabezpečování svých potřeb a skloubení rodinného a pracovního života (nedostatek alternativních forem práce, zkrácených úvazků, sociální a finanční znevýhodnění při domácí péči apod.)

Koncepce rodinné politiky na úrovni státu byla zpracována Ministerstvem práce a sociálních věcí (dále pouze MPSV) ve spolupráci s Odbornou komisí pro rodinnou politiku, která byla sestavena dle Programového prohlášení vlády za účelem zajištění dlouhodobého a systémového řešení rodinné politiky v ČR. Tento dokument navazuje na dva předchozí, a to z let 2005 a 2008. Koncepce rodinné politiky je strategický dokument v oblasti podpory rodin se střednědobým výhledem, tedy na pět let, konkrétně na období 2017–2022. Koncepce byla zpracována paralelně se Zprávou o rodině, která dokládá podrobnou analýzu stavu rodiny v podmínkách ČR.

Na úrovni krajů je zpravidla zpracována Koncepce rodinné politiky daného kraje. Pardubický kraj tuto koncepci zatím nemá dokončenou, ale od roku 2018 se na ní intenzivně pracuje a v červnu 2020 je plánováno její schválení zastupitelstvem Pardubického kraje.

Město Litomyšl i přes absenci koncepčních dokumentů v oblasti rodinné politiky dlouhodobě usiluje o zajištění kvalitního prarodinného prostředí a kvalitních podmínek pro život ve městě. Tvorba tohoto dokumentu představuje základní nástroj pro dlouhodobé stanovení priorit a opatření, kterých bude v následujících letech dosahováno.

Pojem rodinná politika nemá jednoznačnou definici, což přináší mnoho možností, jak na celou problematiku nahlížet, jaká prarodinná opatření do svých aktivit začleňovat, ale také jak tuto politiku praktikovat. Město Litomyšl rodinnou politiku prosazuje v širším pojetí a cílem tedy je podpora aktivit, činností a opatření, která povedou k lepšímu životu rodin ve městě.

Rodinná politika je průřezová politika, jejíž koncepci lze nalézt i v mnoha dalších strategických dokumentech. V současné době má město neaktuální Strategický plán rozvoje města z let 2008–2015. Na aktualizaci tohoto dokumentu se bude pracovat v následujících letech. Rodinná politika je také obsažena ve strategickém dokumentu s názvem „Místní akční plán rozvoje vzdělávání na území ORP Litomyšl“ (dále jen MAP), který se zabývá rozvojem především formálního a neformálního vzdělávání v regionu.

Východiskem pro koncepci rodinné politiky města Litomyšl jsou Národní koncepce rodinné politiky. Koncepce rodinné politiky Pardubického kraje je v současné době ve fázi přípravy, nelze z ní tedy vycházet. Při zpracování plánu rozvoje byly použity metodiky a doporučení Ministerstva práce a sociálních věcí, ale také Síť mateřských center. Dle této koncepce jsou pro rodiny v dnešní globalizované době typické určité trendy. V dnešní době se setkáváme s poklesem porodnosti, se stárnutím populace, se změnou struktury rodiny. Ženy se také často věnují vlastní kariéře a vzdělání a mateřství odkládají, dosahují vyššího vzdělání, než tomu bylo dříve. Zaměstnanost se liší dle pohlaví a věku. Rodiny s dětmi se potýkají s relativní i absolutní chudobou. Zda jsou tyto trendy i na území Litomyšle, bude předmětem zkoumání v rámci popisu situace v Litomyšli.

Na plánu rozvoje se podíleli zástupci obce, zástupci příspěvkových organizací obce (MŠ, ZŠ), zástupci neziskových organizací. Zohledněny byly potřeby různých věkových a zájmových skupin. Prostřednictvím realizace projektu MAP tak byla do projektu zapojena i široká veřejnost a zástupci rodičů.

## 1. ANALYTICKÁ ČÁST

### POPIS SITUACE V LITOMYŠLI

#### ZÁKLADNÍ CHARAKTERISTIKA ORP LITOMYŠL

Město Litomyšl leží na východě Čech v Pardubickém kraji na rozhraní Čech a Moravy na území okresu Svitavy. Správní obvod města tvoří celkem osm katastrálních území – Litomyšl (místní části Litomyšl – Město a Zahájí), Kornice, Lány, Nedošín, Nová Ves u Litomyšle, Pazucha, Pohodlí a Záhrad (místní části Záhradí a Suchá). Rozloha správního obvodu je 3 345 ha.

Město Litomyšl zastává od roku 2002 funkci tzv. obce s rozšířenou působností, do jehož správního obvodu spadá celkem 35 obcí. Území Litomyšlska se rozprostírá na 33 711 ha a žije zde 27 136 obyvatel. Většina obcí spadá do kategorie malých sídel, Litomyšl je jedinou obcí v ORP se statutem města. Město tak plní úlohu mikroregionálního střediska, ve kterém žije více než třetina obyvatel. Město je centrem dojížděky do škol, na úřady, za zdravotnictvím, ale také za nákupy a službami. Tato významná spádovost hraje roli v ekonomické oblasti, ale také v koncentraci zařízení vybavenosti. Krajina v okolí Litomyšle je mimořádně cenná pro velké množství neopakovatelných kulturních, přírodních i historických hodnot. Region je charakterizován jako zemědělský, a to především vzhledem k vysokému podílu zemědělské půdy a poměrně značné zaměstnanosti v zemědělství. Podíl nezaměstnaných osob (tj. dosažitelných uchazečů o zaměstnání na obyvatelstvu ve věku 15–64 let) se ke konci roku 2018 dostal na hodnotu 1,57 % (třetí nejnižší mezi SO v kraji).

Město leží v nadmořské výšce 330 m.n.m. Okolní terén se vyznačuje velikou rozmanitostí a podstatnou měrou je ovlivněn činností říčního toku Loučné, která Litomyšlí protéká od východu na západ. Nejvýznamnější historickou památkou je zámecký areál v Litomyšli, který je od roku 1999 zapsán na seznamu světového kulturního dědictví UNESCO a jehož atraktivita byla ještě zvýšena po dokončení revitalizace zámeckého návrší. Město je proslulé jako rodiště Bedřicha Smetany, na jehož počest se každoročně v areálu zámku pořádá operní festival. V roce 2020 se bude konat již 62. ročník národního hudebního festivalu Smetanova Litomyšl. Pro turisty jsou lákavá i další místa města, a to například náměstí ulicového tvaru, které je téměř 500 m dlouhé s mnoha renesančními domy, Portmoneum, galerie, musea apod.

Město Litomyšl se řadí mezi menší města, počet obyvatel na začátku roku 2020 pouze mírně převyšoval hranici desetitisíc obyvatel. Konkrétně zde žije necelých 10,5 tisíc obyvatel. Město se co do počtu obyvatel řadí na 8. místo v Pardubickém kraji. Blíže se demografické situaci v obci bude věnovat následující část.

## DEMOGRAFICKÝ VÝVOJ

Demografický vývoj lze sledovat od roku 1869, kdy proběhlo první dochované sčítání obyvatel. Počet obyvatel, dle těchto informací, z počátku rostl. První pokles je možné zaznamenat mezi lety 1921 a 1930. Další pokles v roce 1950 je možné přičítat k odsunu německého obyvatelstva z regionu a k osídlování okolních vesnic. Od tohoto roku až do roku 1980 počet obyvatel postupně rostl. Nejvyššího počtu obyvatel dosáhla Litomyšl v roce 2000, kdy se počet obyvatel vyšplhal na 10 465.

Tab.č.1: Vývoj počtu obyvatel

1900	1910	1921	1930	1950	1961	1970	1980	1991	2001
9 651	9 329	8 737	8 638	7 655	8 427	8 884	10 253	10 187	10 358

Ve městě Litomyšl dochází v průběhu posledních třiceti let pouze k mírnému nárůstu počtu obyvatel, což dokazuje přírůstek mezi lety 1990 a 2018 pouze o 171 obyvatel. Mezi lety 2010 a 2015 docházelo k poklesu počtu obyvatel, a to především kvůli migračnímu úbytku v posledních dvou letech se trend otočil a dochází naopak ke značnému migračnímu přírůstku. Což může být způsobeno také nárůstem dokončených bytů v posledních letech. Přirozený přírůstek je ve většině let kladný. Celkový přírůstek lze sledovat od roku 2016.

Tab.č.2: Přírůstky a úbytky počtu obyvatel

	Narození	Zemřelí	Přistě- hovalí	Vystě- hovalí	Přírůstek přirozený	Přírůstek migrační	Přírůstek celkový	Stav 31.12.
1990	119	122	211	198	-3	13	10	10 258
2000	109	107	132	183	2	-51	-49	10 465
2010	105	92	188	250	13	-62	-49	10 226
2011	88	99	201	194	-11	7	-4	10 185
2012	113	90	206	236	23	-30	-7	10 178
2013	101	91	199	250	10	-51	-41	10 137
2014	93	102	207	258	-9	-51	-60	10 077
2015	107	105	198	234	2	-36	-34	10 043
2016	121	100	239	206	21	33	54	10 097
2017	126	99	342	188	27	154	181	10 278
2018	112	94	404	271	18	133	151	10 429

## OBYVATELSTVO PODLE RODINNÉHO STAVU, POHLAVÍ A VĚKOVÝCH SKUPIN

Z celkového počtu obyvatel, tedy 10 429 bylo 5 080 mužů a 5 349 žen. Procentuální zastoupení mužů v populaci je 48,71 %, žen 51,29 %.

V následujícím grafu můžeme sledovat situaci v posledních 18 letech, kde pozorujeme klasický trend poslední doby, který je patrný na území celé ČR. Dochází k poklesu lidí v předproduktivním věku, stagnuje nebo klesá počet lidí produktivního věku a značně roste počet lidí v postproduktivním věku.

Na Litomyšlsku došlo k úbytku počtu obyvatel ve věkové kategorii 0–14 let (pokles o 73 obyvatel), naopak lze sledovat značný nárůst v kategorii 65 a více let (nárůst o 746 obyvatel).

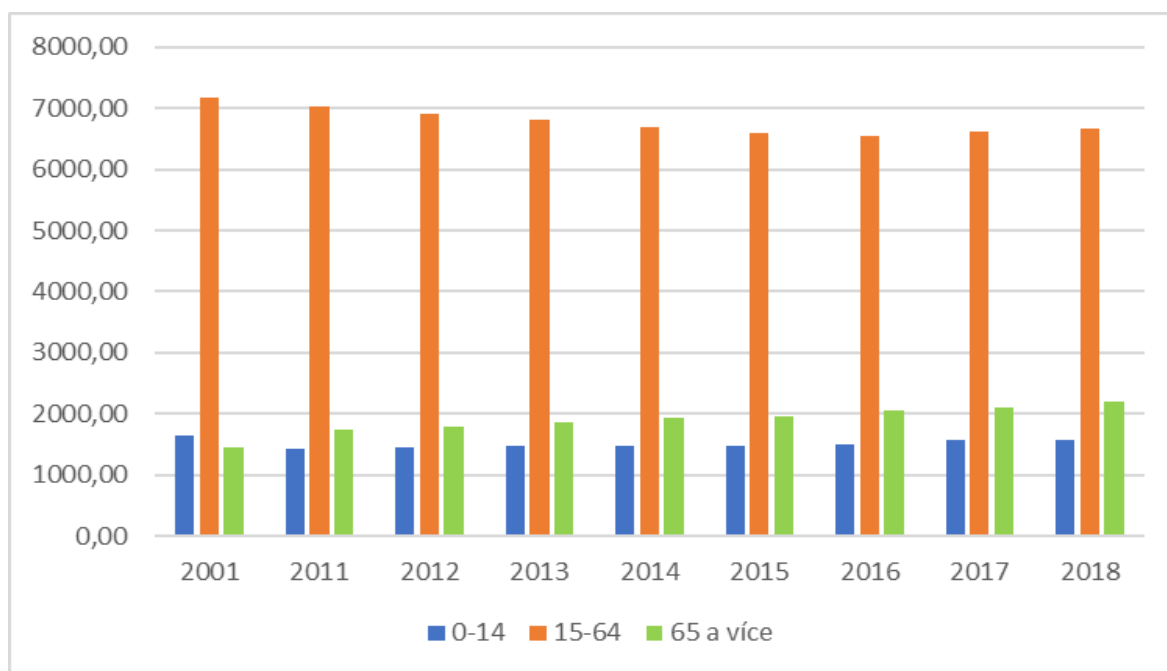
Počet obyvatel v kategorii 15–64 let poklesl o 507 obyvatel. Průměrný věk obyvatelstva vzrostl z 38,7 na 43,1 let. O populaci města lze tedy říci, že poměrně značně stárne.

Index stáří, který dává do porovnání počet obyvatel v postproduktivním věku s počtem obyvatel v předproduktivním věku, je v Litomyšli ve výši 1,38, což znamená, že na 100 dětí v předproduktivním věku připadá 138 lidí důchodového věku. Což je nad hranicí celé ČR, která měla index stáří v roce 2018 ve výši 1,21.

Obecně lze jako hlavní příčiny stárnutí populace označit:

- a) pokles plodnosti a s tím související snižování podílu dětské složky
- b) pokles úmrtnosti, růst naděje dožití, a s tím související zvyšující se podíl osob v postproduktivním věku (tzv. stárnutí ve vrcholu věkové pyramidy).

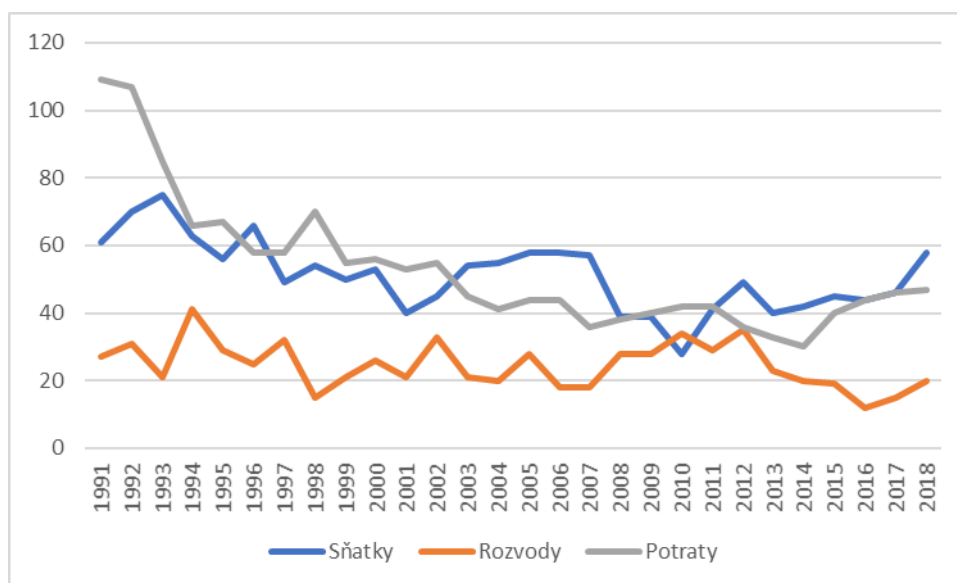
Graf.č.1: Přehled obyvatel dle věkových skupin



## CHARAKTERISTIKA DLE SŇATKOVOSTI, ROZVODOVOSTI A POČTU POTRATŮ

V rámci charakteristiky dle sňatkovosti, rozvodovosti a počtu potratů bylo porovnáváno období od roku 1991 do roku 2018. Z grafu je patrné, že rok 2010 byl jediným rokem, ve kterém byla rozvodovost vyšší než sňatkovost. Nejvíce sňatků bylo uzavřeno v roce 1993, naopak nejvíce rozvodů se uskutečnilo v roce 1994. Obyvatelé Litomyšle ve sledovaném období uzavřeli v průměru 51 sňatků ročně, rozvedlo se v průměru 37 párů každý rok.

Graf.č.2: Přehled sňatků, rozvodovosti a potratů



Dále je z grafu výše zřejmé, že počet potratů celkově klesá, což je způsobeno tím, že je dostupnější antikoncepce a každá druhá žena v plodném věku (tedy ve věku od 15 do 49 let) používá antikoncepci předepsanou lékařem. Dále je patrné, že nejvyšší pokles počtu potratů byl mezi lety 1992 a 1994. V následujících letech poté docházelo k dalším poklesům, nejednalo se však již o tak dramatické změny. Dle údajů ČSÚ je však v otázce potratovosti v posledních třiceti letech značná změna, klesá počet umělých přerušení těhotenství, ale naopak narůstá počet samovolných potratů. To je způsobeno životním stylem, ale také věkem prvorodiček a dalšími faktory.

*Pozn.: V následující části dokumentu se bude popis situace v Litomyšli vracet v čase. Ačkoliv od roku 2011 uplynulo již mnoho let, není statistické šetření, které by lépe charakterizovalo současný stav obyvatelstva. Většina aktuálnějších statistických dat poskytuje pohled na celý region, kraj či celou Českou republiku, nikoliv na Litomyšl jako město. Bude tedy použito výsledků dat Sčítání lidu, domů a bytů z roku 2011 (dále jen SLDB 2011). V následujícím roce po aktualizaci a SLDB 2021 bude tento dokument zhodnocen co do aktuálnosti a případně bude doplněn o další charakteristiky z šetření vyplývajících.*

## CHARAKTERISTIKA DLE SLDB 2011

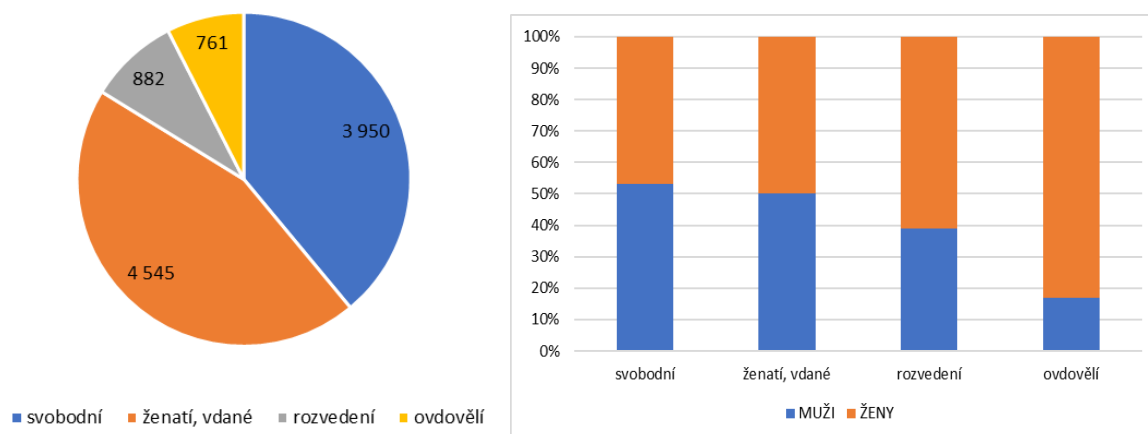
### CHARAKTERISTIKA LITOMYŠLE DLE RODINNÉHO STAVU

Z celkového počtu obyvatel v roce 2011, tedy 10 154, bylo téměř 39 % svobodných. Dále necelých 45 % ženatých nebo vdaných, přibližně 8,7 % rozvedených a 7,5 % ovdovělých. První koláčový graf znázorňuje rodinný stav celkem. Druhý sloupcový graf poté znázorňuje rozložení jednotlivých charakteristik dle pohlaví. Jak můžeme vidět v prvním sloupci, procentuální zastoupení svobodných mužů a žen mírně převažuje zastoupení svobodných mužů.



V rámci charakteristiky ženatých a vdaných v populaci obce je to již přibližně stejný poměr. V procentuálním zastoupení rozvedených a ovdovělých již značně převažují ženy. Především v charakteristice procentuální ovdovělých podíl žen a mužů v populaci obce značně dominují ženy. V Litomyšli bylo v roce 2011 celkem 128 vdovců a 633 vdov. Tato situace tak kopíruje celospolečenský trend vyššího věku dožití žen v porovnání s dožitím mužů.

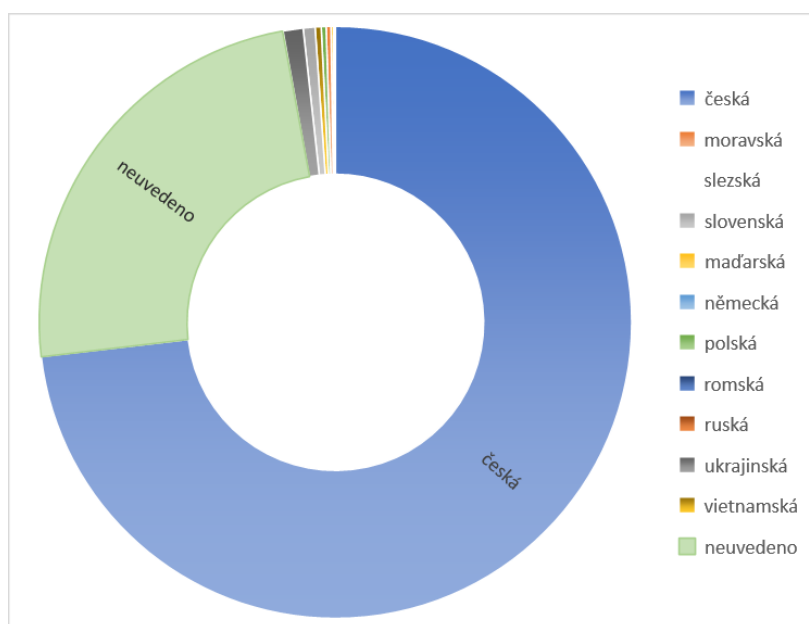
Graf č.3 a č.4: Přehledy dle rodinného vztahu



### CHARAKTERISTIKA LITOMYŠLE DLE NÁRODNOSTI

Z následujícího grafu je patrné, že v Litomyšli žijí převážně obyvatelé české národnosti, kterých zde žije téměř 73 %. Dalších téměř 24 % nevedlo jaké jsou národnosti. Celkem 1,1 % obyvatel se hlásí k ukrajinské národnosti. Přibližně 0,6 % obyvatel jsou slovenské národnosti a 0,3 % je polské, moravské a vietnamské národnosti. K romské národnosti se přihlásili celkem 4 obyvatelé města.

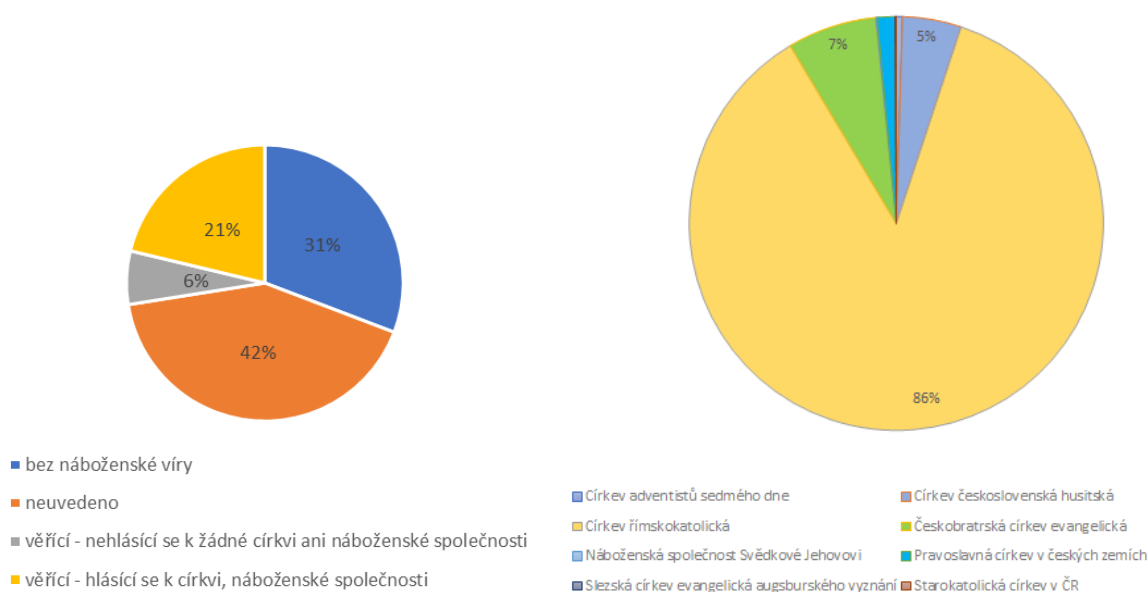
Graf č.5: Struktura obyvatel dle národnosti



## CHARAKTERISTIKA LITOMYŠLE DLE NÁBOŽENSKÉHO VYZNÁNÍ

Podíl věřících v obci Litomyšl je 27 %, což je o 6 % více než v rámci celé ČR. V souladu s výsledky sčítání za celou ČR je také procentuální podíl osob, který informaci, zda jsou či nejsou věřící nevedl. Celkem 31 % obyvatel uvedlo, že jsou ateisté. Z osob, které v rámci sčítání uvedli, že jsou věřící a hlásí se k církvi nebo k náboženské společnosti má nejsilnější zastoupení Církev římskokatolická, k té se v Litomyšli hlásí celkem 86 % věřících. Celkem 7 % se hlásí k Českobratrské církvi evangelické a 5 % Československé husitské církvi.

Graf.č.6 a č.7: Struktura obyvatel dle náboženského vyznání

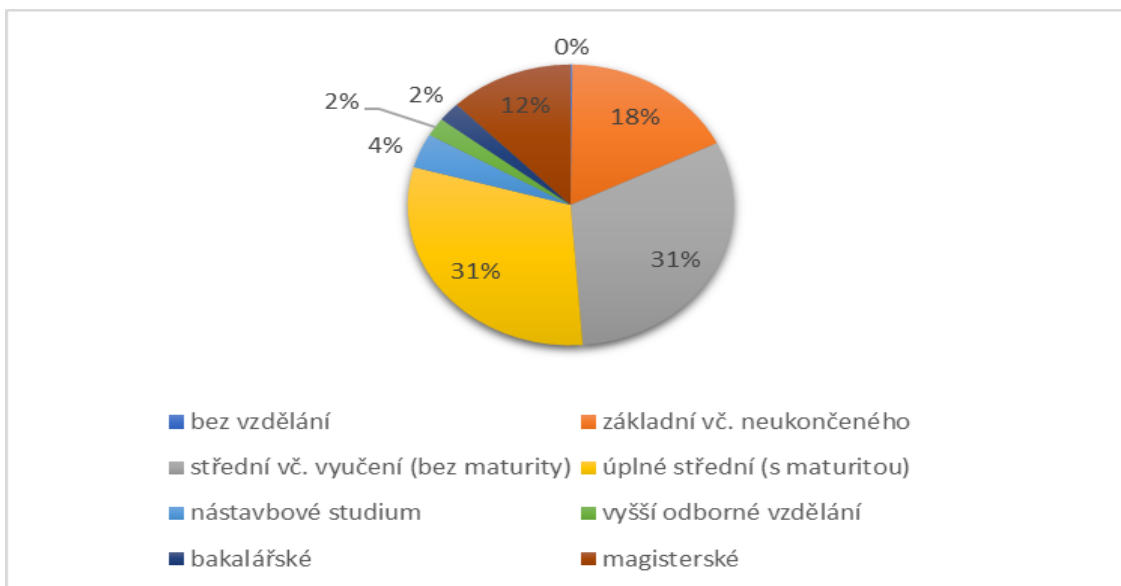


## CHARAKTERISTIKA LITOMYŠLE DLE VZDĚLANOSTNÍ STRUKTURY

Vzdělanostní struktura obyvatelstva je hodnocena u obyvatelstva nad 15 let, tedy u obyvatel, kteří mají ukončené základní vzdělání. Z celkového počtu obyvatel je nad 15 let 86 % obyvatel, tedy 8738 lidí.

Vzdělanostní struktura obce Litomyšl je víceméně ve shodě se vzdělanostní strukturou České republiky. Stejně jako celá ČR i na úrovni města je přibližně 18 % obyvatelstva bez vzdělání a se základním vzděláním včetně toho neukončeného. Toto číslo se může jevit jako vysoké, ale je to především tím, že do statistiky jsou zahrnuti také žáci a studenti základní a střední školy od 15 let. Většina z nich však postupem času spadají do dalších kategorií. Vzdělanostní struktura obyvatel Litomyšle lze hodnotit jako pozitivní, neboť v oblasti nižších stupňů je pod úrovní ČR a v dalších stupních vzděláních je lehce nad průměrem ČR. V Litomyšli je nižší zastoupení středoškolsky vzdělaného obyvatelstva bez maturity, a naopak vyšší počet obyvatel se středoškolsky (s maturitou) a vysokoškolsky vzdělaným obyvatelstvem v porovnání s ČR, vše však v jednotkách procent.

Graf.č.8: Struktura obyvatel dle vzdělání

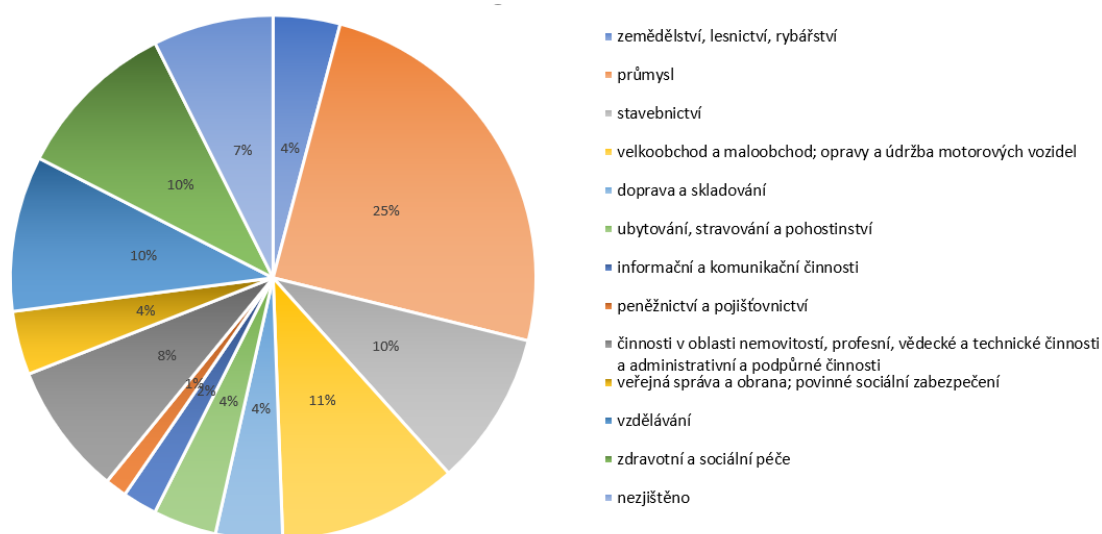


### CHARAKTERISTIKA LITOMYŠLE DLE EKONOMICKÉ STRUKTURY

V Litomyšli bylo v roce 2011 zaměstnáno celkem 4 465 obyvatel. Největší zastoupení bylo v oblasti průmyslu, ve kterém pracovalo celkem 23,6 % ekonomicky aktivních obyvatel. Více než 10 % zaměstnaných pracovalo ve velkoobchodě, maloobchodě a opravě a údržbě motorových vozidel. Přibližně 10 % pak pracovalo v oblasti stavitelství, ve vzdělávání a v oblasti zdravotní a sociální péče.

V Litomyšli je v současné době registrováno na 421 firem a podnikatelů. Největším zaměstnavatelem na Litomyšlsku je společnost Saint – Gobain Adfors CZ.

Graf.č.9: Struktura obyvatel dle ekonomické struktury



## PRORODINNÉ ORGANIZACE V LITOMYŠLI

V následující kapitole bude představen výčet nejvýznamnějších organizací v oblasti prorodinné politiky, které jsou zároveň zřizovány, případně významně podporovány Městem Litomyšl. Nejedná se tedy o komplexní výčet organizací, které působí na území města. U jednotlivých organizací je uvedena částka, která je z rozpočtu Města uvolněna na roční provoz organizace.

### MATEŘSKÉ ŠKOLY

Litomyšl zřizuje tři mateřské školy, které navštěvuje celkem 355 dětí ve věku od dvou do 6 let.

- I. mateřská škola, Litomyšl, Jiráskova 4 třídy 82 dětí
- II. mateřská škola, Litomyšl, 17. listopadu 5 tříd 137 dětí
- III. mateřská škola Litomyšl, Lidická 5 tříd 136 dětí

Město v rámci své zřizovatelské funkce plánuje v roce 2020 z rozpočtu města uvolnit přibližně 3 000 000,- Kč, jakožto příspěvek příspěvkovým organizacím MŠ.

### ZÁKLADNÍ ŠKOLY

Litomyšl zřizuje tři základní školy, které navštěvuje celkem 1201 žáků ve věku od šesti do patnácti let.

- Základní škola, Litomyšl, T. G. Masaryka 14 tříd 294 žáků
- Základní škola, Litomyšl, U Školek 17 tříd 316 žáků
- Základní škola, Litomyšl, Zámecká 23 tříd 591 žáků

Město v rámci své zřizovatelské funkce plánuje v roce 2020 z rozpočtu města uvolnit přibližně 5 500 000,- Kč, jakožto příspěvek příspěvkovým organizacím ZŠ.

### ZÁKLADNÍ UMĚLECKÁ ŠKOLA BEDŘICHA SMETANY

Litomyšl zřizuje Základní uměleckou školu Bedřicha Smetany, kterou navštěvuje celkem 621 žáků ve věku od šesti do devatenácti let.

Město v rámci své zřizovatelské funkce v roce 2020 uvolnilo z rozpočtu města přibližně 150 000,- Kč.

### RODINNÉ CENTRUM LITOMYŠL

Rodinné centrum Litomyšl je centrem komunitním a integračním. Realizované aktivity centra mají preventivní i podpůrný přínos pro rodiny.

Rodinné centrum svými aktivitami přispívá k rozvoji a podpoře komunity v oblasti sociální a vzdělávací. Realizují pravidelné a mimořádné aktivity. V roce 2019 zde bylo realizováno celkem 66 mimořádných akcí a v roce 2020 se předpokládá obdobný počet. Mimo to má tato organizace připraven pravidelný program v rámci kterého, jsou realizovány tréninkové aktivity, individuální a odborné poradenství, svépomocné skupiny, interaktivní kurzy, workshopy a semináře a mnoho dalšího.

Město Litomyšl v roce 2020 ze svého rozpočtu poskytne příspěvek rodinnému centru ve výši 240 000,- Kč.

---

## **STŘEDISKO VOLNÉHO ČASU**

Středisko volného času je školské zařízení pro zájmové vzdělávání zabezpečující volnočasové aktivity v průběhu celého roku (včetně dnů, kdy neprobíhá školní vyučování).

Organizace poskytuje metodickou, odbornou, materiální pomoc účastníkům zájmového vzdělávání. Aktivity jsou určeny veřejnosti od předškolního věku do dospělosti. Středisko volného času navštěvuje celkem 744 dětí, žáků, studentů a dospělých.

Město Litomyšl v roce 2020 ze svého rozpočtu poskytne příspěvek Středisku volného času ve výši 587 000,- Kč.

---

## **CENTRUM SOCIÁLNÍ POMOCI MĚSTA LITOMYŠL**

Centrum sociální pomoci města Litomyšl je příspěvková organizace města. Jedná se o zařízení, které je poskytovatelem dvou pobytových sociálních služeb registrovaných dle zákona o sociálních službách.

Domov pro seniory (DS) – pobytová služba s kapacitou 50 lůžek. Cílem této služby je nabídka komplexní péče o seniory.

Domov se zvláštním režimem (DZR) – pobytová sociální služba s kapacitou 25 lůžek

Město Litomyšl v roce 2020 ze svého rozpočtu poskytne Centru sociální pomoci města Litomyšl částku ve výši 6 500 000,- Kč.

---

## **FARNÍ CHARITA LITOMYŠL**

Farní charita Litomyšl je církevní, nestátní nezisková organizace, která poskytuje od roku 1993 na Litomyšlsku zdravotní a sociální služby potřebným lidem bez ohledu na jejich příslušnost k rase, národnosti či náboženskému vyznání.

Organizace zajišťuje terénní zdravotnické služby a pečovatelskou službu pro občany Litomyšle a spádových obcí, pomáhá rodinám, ve kterých je ohrožen zdravý vývoj dítěte se zvládnutím náročné životní situace, poskytuje možnost odlehčovacích pobytů klientům, o které jinak pečují jejich rodiny v domácím prostředí.

Dále koordinuje činnosti dobrovolníků, kteří navštěvují seniory, pomáhají při doučování dětí nebo při nejrůznějších volnočasových a kulturních aktivitách. Počty těch, kterých se činnost charity dotýká, jdou dnes do tisíců. Velká část práce je odvedena přímo v domovech klientů celého Litomyšlského mikroregionu.

Město Litomyšl v roce 2020 poskytne ze svého rozpočtu Farní charitě Litomyšl částku 1 100 000,- Kč.

---

## **RUKA PRO ŽIVOT**

Ruka pro život o.p.s. byla založena jako organizace, která podává pomocnou ruku těm, kteří ji potřebují. Provozuje denní stacionáře a domov pro osoby se zdravotním postižením, poskytuje sociální služby lidem s mentálním a kombinovaným postižením, včetně lidí s poruchami autistického spektra a seniorům. Organizace pomáhá klientům se začleněním do společnosti, žít co nejsamostatněji a podle vlastních představ.

Město Litomyšl v roce 2020 poskytne Ruce pro život o.p.s. ze svého rozpočtu finanční podporu ve výši 250 000,- Kč.

---

## **DOTAČNÍ TITULY MĚSTA LITOMYŠL DO OBLASTI PRORODINNÝCH OPATŘENÍ**

Město Litomyšl dále finančně podporuje organizace prostřednictvím nastaveného dotačního programu pro podporu sociální pomoci. V roce 2020 je v rozpočtu na tento dotační titul vyčleněno 350 000,- Kč.

- *Pro mimořádné situace, občanů bez domova a občanů sociálně vyloučených a rodin s dětmi má město zřízen Obecní sociální „fond“ zvláštní pomoci. V roce 2020 je v rozpočtu vyčleněna částka 50 000,- Kč.*
- *Na podporu sportu město v roce 2020 vyčlenilo 1 300 000,- Kč, jedná se o příspěvek pro Městskou sportovní halu.*
- *Komise pro sport a tělovýchovu disponuje částkou 3 150 000,- Kč, která je rozdělena mezi sportovní organizace ve městě, včetně odměn trenérům, kteří se věnují péči o děti.*
- *Městské služby Litomyšl v rámci své činnosti věnují péči o městský stadion, zimní stadion a dětská hřiště ve městě ve výši několika milionů korun. Na nákupy nových herních prvků je v rozpočtu města v roce 2020 vyčleněno 350 000,- Kč.*
- *Pro oblasti výchovy a vzdělávání a komunitního plánování je zřízena samostatná komise, která pro tento rok disponuje částkou 70 000,- Kč.*
- *Dále je na podporu provozu pionýra a skautů vyčleněno 60 000,- Kč.*

## 2. NÁVRHOVÁ ČÁST

### **Priority a opatření rodinné politiky města Litomyšl**

Návrhová část Konceptce rodinné politiky města Litomyšl navazuje na předešlou analytickou část dokumentu a stanovuje celkem sedm základních priorit a návazná opatření.

Na jednotlivé priority a opatření budou navazovat konkrétní aktivity, které budou blíže specifikované v tzv. Akčních plánech. Definovanými aktivitami bude poté naplňování a aktualizace stanovených opatření plnohodnotně zajištěno. Akční plány, zahrnující oblast rozvoje prarodinných opatření, budou zpracovány v souvislosti s aktualizací Strategického plánu rozvoje města Litomyšle. V současné chvíli jsou zahájeny přípravné kroky k přípravě žádosti o dotaci z evropských fondů s cílem zajištění aktualizace strategického dokumentu města.

Při tvorbě návrhové části byl brán zřetel na informace z dokumentu Strategický plán rozvoje města Litomyšl 2008-2015, na výstupy z jednání se členy pracovních skupin v rámci realizace projektu Místní akční plán rozvoje vzdělávání na území ORP Litomyšl, na informace z dokumentu Strategický plán rozvoje sportu v Litomyšli, na znalost místního prostředí – problematiky a realizace osvědčených akcí pro rodiny a v neposlední řadě na obecně známé typické celorepublikové trendy v oblasti prarodinné politiky.

### **Základní přehled priorit rodinné politiky**

- PRIORITA č.1: Podpora vytváření vhodných životních podmínek pro fungování rodin
- PRIORITA č 2: Slučitelnost zaměstnání a rodiny
- PRIORITA č 3: Podpora služeb pro rodiny
- PRIORITA č 4: Osvětová a informační činnost
- PRIORITA č.5: Institucionální zabezpečení rodinné politiky a monitoring
- PRIORITA č.6: Podpora bezpečného prostředí pro rodiny
- PRIORITA č.7: Integrace rodin se specifickými potřebami

---

## **PRIORITA Č.1: PODPORA VYTVÁŘENÍ VHODNÝCH ŽIVOTNÍCH PODMÍNEK PRO FUNGOVÁNÍ RODIN**

**Cíl:** Cílem této priority je nabízet vhodné formy podpory a pomoci přispívající k soudržnosti rodiny a současně respektující její autonomii. Podpora rodiny nepomáhá jen ke zvládnutí nároků kladených na život v rodině, ale pomáhá vytvářet i hodnoty, z nichž čerpá celá společnost.

**Popis:** Tato priorita bude naplňována podporou prorodinných aktivit v oblasti materiální pomoci, opatřeními v oblasti rozvoje infrastruktury, aktivitami podporovanými v rámci dotačního řízení města Litomyšl a zajištěním dostatečně přívětivého veřejného prostoru pro rodiny s dětmi. Součástí bude monitoring potřeb pro další zlepšení bezbariérovosti a infrastruktury ve městě.

### **Návrhy opatření:**

#### **1.1. Opatření v oblasti materiální pomoci**

- 1.1.1. Vítání nových občánků
- 1.1.2. Dar rodičům pro první narozené dítě v roce
- 1.1.3. Osvobození od poplatku za odvoz odpadu pro 3 a další dítě
- 1.1.4. Zajišťování vybavení škol a školských zařízení, jejichž zřizovatelem je město
- 1.1.5. Slevy, popř. volné vstupné na vybrané akce
- 1.1.6. Zdarma jízdné v MHD pro seniory nad 70 let
- 1.1.7. Dotační programy z rozpočtu města na podporu pro-rodinných aktivit (oblast kulturní, sociální, sportovní a školská)

#### **1.2. Opatření v oblasti rozvoje infrastruktury**

- 1.2.1. Rozvoj bezbariérovosti a průchodnosti města
- 1.2.2. Rozvoj cykloturistiky v Litomyšli a okolí
- 1.2.3. Rozvoj dětských hřišť
- 1.2.4. Rozvoj možností bydlení pro rodiny
- 1.2.5. Nabídka zasítovaných stavebních pozemků
- 1.2.6. Bytový fond města – nabídka nájemního bydlení
- 1.2.7. Sociální práce jako nástroj předcházející sociálnímu vyloučení
- 1.2.8. Zajištění kvalitní městské hromadné
- 1.2.9. Zajištění kvalitní veřejné dopravy v integrovaných obcích
- 1.2.10. Podpora rozvoje veřejných prostranství



### **1.3. Podpora prarodinných aktivit v rámci dotačního řízení města**

- 1.3.1. Podpora kulturních akcí (jsou Smetanova výtvarná Litomyšl, Studentská jízda, Majáles, Mladá Smetanova Litomyšl)
- 1.3.2. Podpora mladých hudebníků, vystavovatelů, pěveckých sborů apod.
- 1.3.3. Podpora benefičních koncertů a další podpora jednorázových kulturních akcí
- 1.3.4. Podpora nízkoprahového zařízení pro děti a mládež Naděje
- 1.3.5. Podpora Svazu tělesně postižených – oblast Litomyšl
- 1.3.6. Podpora Parkinson klubu
- 1.3.7. Podpora Senioři ČR místní organizace Litomyšl
- 1.3.8. Podpora Speciální ZŠ Litomyšl – aktivity pro žáky s nejtěžším postižením a motivační podpora žáků s výbornými studijními výsledky
- 1.3.9. Podpora SPMP ČR – pobočný spolek Litomyšl
- 1.3.10. Podpora sociálních služeb, které provozují Farní charita Litomyšl, HEWER, Salvia, Oblastní charita Nové Hrady, Laxus, Náš domov Koclířov, TyfloCentrum, Květná Zahrada, Svaz tělesně postižených ČR, Oblastní Charita Polička, Ruka pro život apod.
- 1.3.11. Podpora Rodinného centra Litomyšl – náklady na provoz a zajištění činnosti na prarodinné aktivity

### **1.4. Veřejný prostor přátelský rodinám**

- 1.4.1. Revitalizace zeleně a veřejných prostranství
- 1.4.2. Rozvoj sítě cyklostezek
- 1.4.3. Zapojení se do celorepublikových úklidových akcí veřejného prostranství
- 1.4.4. Vybudování nových hřišť a zajištění akcí podporující sportování rodin
- 1.4.5. Dialog s veřejností k investičním záměrům

### **1.5. Monitorování potřeby pro další zlepšení bezbariérovosti a infrastruktury**

- 1.5.1. Činnost pracovní skupiny v rámci aktualizace Strategického plánu města

---

## **PRIORITA Č 2: SLUČITELNOST ZAMĚSTNÁNÍ A RODINY**

**Cíl:** Cílem podpory je umožnit rodičům sladění pracovního a rodinného života, aniž by museli rezignovat na své rodičovství nebo svou profesní realizaci.

**Popis:** Prostřednictvím této priority dojde k realizaci opatření pro pečující rodiče, k podpoře zařízení péče o děti, k podpoře informovanosti v oblasti sladování profesního a rodinného života, k podpoře flexibilních forem zaměstnání a k podpoře odborných pozic na školách.

## **Návrhy opatření:**

### **2.1. Opatření v oblasti podpory pečujících rodičů**

- 2.1.1. Podpora provozu Rodinného centra poskytujícího programy pro rodiny
- 2.1.2. Průběžné zveřejňování informací o možných vzdělávacích programech na webových stránkách města
- 2.1.3. Zveřejňování aktualizovaných informací o možnosti zaměstnání na webových stránkách města
- 2.1.4. Podpora provozu dětských klubů a příměstských táborů

### **2.2. Podpora zařízení péče o předškolní děti**

- 2.2.1. Podpora provozu a vybavení mateřských škol zřizovaných městem Litomyšl
- 2.2.2. Nabídka prodloužení provozní doby mateřských škol
- 2.2.3 Podpora činnosti organizace Mikrojesle Litomyšl

### **2.3. Podpora informovanosti v oblasti zaměstnanosti**

- 2.3.1. Informace o volných pracovních místech na MÚ Litomyšle – web města
- 2.3.2. informace o nabídkách ÚP – odkaz na webu města
- 2.3.3. Spolupráce města s Úřadem práce

### **2.4. Podpora flexibilních forem zaměstnávání – Městský úřad Litomyšl**

- 2.4.1. Individuální úprava pracovní doby
- 2.4.2. Zaměstnání na zkrácené úvazky
- 2.4.3. Možnost „home – office“

### **2.5. Podpora odborných pozic na školách v ORP Litomyšl**

- 2.5.1. Speciální pedagogové
- 2.5.2. Rodilí mluvčí

### **2.6. Podpora osob pečujících o zdravotně postiženého člena rodiny nebo seniora**

- 2.6.1. Podpora provozu organizace Ruka pro život
- 2.6.2. Podpora provozu Farní charity Litomyšl
- 2.6.3. Podpora Centra sociální pomoci Litomyšl
- 2.6.4. Další diskuze nad možnou výstavbou Domova pro seniory v Litomyšli

---

## **PRIORITA Č 3: PODPORA SLUŽEB PRO RODINY**

**Cíl:** Zachování minimálně stávající sítě všech subjektů, které se podílejí na harmonizaci rodiny a zaměstnání. Podporovat služby poskytující odbornou a specializovanou pomoc rodinám v psychosociální krizi a rodinám dysfunkčním a bránit aspektu sociálního vyloučení.

**Popis:** Poskytování služeb rodinám pomáhá předcházet sociálnímu vyloučení rodin, podporovat duševní zdraví a psychickou stabilitu rodinných příslušníků jako prevenci rozpadu rodin, pomáhá udržovat soběstačnost a funkčnost rodin, mezigenerační vztahy, pomáhá podporovat rodiče při výchově dětí a péči o seniory, včetně podpory aktivního způsobu života seniorů.

### **Návrhy opatření:**

#### **3.1. Opatření v oblasti podpory služeb podporujících rodinné vztahy a partnerské a rodičovské kompetence**

- 3.1.1. Podpora vzdělávacích programů
- 3.1.2. Opatření a podpora činnosti organizace Rodinné centrum

#### **3.2. Opatření na podporu volnočasových aktivit pro děti a mládež v době prázdnin**

- 3.2.1. Podpora činnosti organizací zabývajících se podporou volného času
- 3.2.2. Podpora aktivity: „Křížem Krážem prázdninami“
- 3.2.3. Podpora aktivity: „Toulovcovy prázdninové pátky“
- 3.2.4. Podpora promítání filmů s Kinematografem Bratří Čadíků
- 3.2.5. Zahájení Dnů evropského dědictví včetně programu pro celou rodinu
- 3.2.6. ArchiMyšl – oslava dne architektury včetně programu pro celou
- 3.2.7. Podpora akce „Lázně ducha“ – každoroční akce lázeňské sezóny
- 3.2.8. Finanční i nefinanční podpora realizace příměstských táborů u ostatních organizací, např. škol, Střediska volného času, organizace Naděje apod)

#### **3.3. Opatření na podporu zdravého životního stylu rodiny**

- 3.3.1. Podpora zdraví, včetně výchovy k občanské odpovědnosti s cílem prevence sociálně-patologických jevů (dodržování systému prevence v základních školách zřizovaných městem)
- 3.3.2. Podpora vzdělávacích aktivit pro rodiče
- 3.3.3. Podpora vzdělávacích aktivit pro žáky např. akce: Právo pro každý den
- 3.3.4. Podpora duchovních, kulturních a volnočasových aktivit prostřednictvím dotačních titulů vyhlášených městem
- 3.3.5. Opatření realizovaná v souladu se Strategickým plánem rozvoje sportu v Litomyšli

### **3.4. Opatření na podporu mezigeneračního soužití**

3.4.1. Podpora aktivního způsobu života seniorů prostřednictvím dotačního programu, poskytnutí místnosti pro setkávání, podpora setkávání žáků škol a seniorů

### **3.5. Podpora institucionálních zařízení pro děti v předškolním a školním věku**

3.5.1. Podpora provozu a vybavení mateřských a základních škol také prostřednictvím projektů z krajských, národních a cizích zdrojů, zajištění dotačního poradenství

### **3.6. Podpora činnosti organizací volného času, dostupnost a rozvoj volnočasových aktivit pro děti, dospělé, celé rodiny**

3.6.1. Podpora činnosti Základní umělecké školy Bedřicha Smetany Litomyšl

3.6.2. Podpora činnosti Střediska volného času Litomyšl

3.6.3. Podpora sportovních klubů – dotační programy města na činnost i provoz

3.6.4. Podpora činnosti Rodinného centra

3.6.5. Podpora činnosti ostatních organizací volného času

### **3.7. Podpora a pomoc rodinám v obtížné životní situaci nebo se specifickou potřebou**

3.7.1. Podpora rodin prostřednictvím Obecního sociálního fondu zvláštní pomoci a prostřednictvím Dotačního programu na podporu sociální pomoci

---

## **PRIORITA Č 4: OSVĚTOVÁ A INFORMAČNÍ ČINNOST**

**Cíl:** Podporovat informovanost veřejnosti o všech aktivitách města na podporu rodiny a podporovat spolupráci různých společenských subjektů za účelem vytváření pro-rodinného klimatu ve městě Litomyšl.

**Popis:** Jedná se o včasnou informovanost médií, veřejnosti a dalších subjektů o realizaci aktivit, programů a služeb.

### **Konkrétní opatření:**

#### **4.1. Opatření na podporu mediální propagace a osvěty**

4.1.1. Podpora aktualizace a údržby internetových stránek města

4.1.2. Zajištění zpracování letáku ročního přehledu akcí v Litomyšli

4.1.3. Zajištění propagace jednotlivých akcí v Litomyšli

4.1.4. Zajištění zpracování měsíčního přehledu akcí v Litomyšli

4.1.5. Tisková konference města – každý měsíc info o akcích města

4.1.6. Zajištění dostatečné propagace nosných témat v rámci přípravy Strategického plánu města

---

## **PRIORITA Č.5: INSTITUCIONÁLNÍ ZABEZPEČENÍ RODINNÉ POLITIKY A MONITORING**

**Cíl:** Cílem priority je institucionální zabezpečení realizace rodinné politiky, včetně personálního zajištění, aby bylo možné podporovat aktivity občanů a prarodinných organizací při naplňování jednotlivých opatření.

**Popis:** Snahou je zajistit průběžné sledování potřeb v oblasti rodin, možnost zajistit následné reagování, propojení různých prarodinných organizací a přínos poznatků od jiných subjektů.

### **Konkrétní opatření:**

#### **5.1. Personální zajištění rodinné politiky**

5.1.1. Vytvoření a zajištění pracovní skupiny pro tvorbu Strategického plánu města Litomyšl v oblasti rodinné politiky

#### **5.2. Podpora a rozvoj vzájemné spolupráce a setkávání mezi aktéry rodinné politiky**

5.2.1. Pravidelná setkání v rámci aktualizace oblasti prarodinné politiky města

---

## **PRIORITA Č.6: PODPORA BEZPEČNÉHO PROSTŘEDÍ PRO RODINY**

**Cíl:** Cílem je podporovat služby, projekty a programy zaměřené na prevenci rizikových jevů a bezpečnost pro rodiny v Litomyšli. Podporovat preventivní programy na školách, zajišťovat dostupnost pomoci pro rodiny v krizi apod.

**Popis:** Daného cíle bude dosaženo prostřednictvím aktivit zaměřených na prevenci rizikového chování, zajištění bezpečnosti ve městě, podpory poradenství a programů zaměřených na výchovu, vzdělávání mládeže k zodpovědnému rodičovství, partnerství, posilování odpovědnosti za funkčnost a stabilitu vlastní vytvořené rodiny.

### **Konkrétní opatření:**

#### **6.1. Podpora prevence rizikového chování**

6.1.1. Zajištění bezpečnosti ve městě – kamerový systém

6.1.2. Program primární prevence na školách

#### **6.2. Podpora bezpečnosti dopravy a bezpečnosti ve městě**

6.2.1. Kamerový systém mapující dopravní provoz

6.2.2. Činnost městské policie – ranní dohled přechodů pro chodce

6.2.3. Dopravní výchova pro děti a žáky – program města (teoretická i praktická část)

### **6.3. Podpora zdravé a fungující rodiny**

- 6.3.1. Vzdělávací programy – partnerství, rodičovství
- 6.3.2. Přednášky zaměřené na rodinu, vztahy a sexualitu
- 6.3.3. Program primární prevence ve školách – zajištění činnosti speciálního pedagoga

---

## **PRIORITA Č.7: INTEGRACE RODIN SE SPECIFICKÝMI POTŘEBAMI**

**Cíl:** Pro rodinu závislou na sociální službě je podporující být součástí dalších systémů a vztahových sítí. Snahou je vytvoření rodinné sítě navzájem se doplňujících institucí, služeb a kontaktů pro rodiny.

**Popis:** U sociálních služeb poskytovaných rodin v obtížné životní situaci je snahou upřednostňovat práci s celou rodinou, dále je kladen důraz na odlehčení rodinám s dětmi a umožnění dětem z rodin se specifickými potřebami účastnit se prázdninových a víkendových akcí. Důraz je kladen také na začleňování dospívajících a mladých dospělých, kteří se ocitli v nepříznivé sociální situaci.

### **Konkrétní opatření:**

#### **7.1. Podpora organizací poskytujících sociální služby rodinám v obtížné životní situaci**

- 7.1.1. Centrum sociální pomoci města Litomyšl
- 7.1.2. Domov se zvláštním režimem
- 7.1.3. Ruka pro život
- 7.1.4. Farní charita Nové Hrady
- 7.1.5. Středisko Salvia Svitavy
- 7.1.6. Domov pro seniory Sloupnice
- 7.1.7. Oblastní charita Červený Kostelec
- 7.1.8. Rodinné integrační centrum Pardubice
- 7.1.9. Domov pod hradem Žampach
- 7.1.10. Rytmus Východní Čechy
- 7.1.11. Linka bezpečí
- 7.1.12. Parkinson klub Litomyšl
- 7.1.13. Bílá holubice mobilní hospicová péče Litomyšl
- 7.1.14. Náš domov Koclířov
- 7.1.15. Květná zahrada
- 7.1.16. Život plus
- 7.1.17. Naděje Litomyšl

#### **7.2. Sociální bydlení**

- 7.2.1. Nabídka městských sociálních bytů

## ZÁVĚREČNÉ SLOVO

Vážení spoluobčané,

tato historicky první Koncepce rodinné politiky města Litomyšl je zpracována na období let 2020-2025. Konkretizace definovaných priorit a následných opatření bude v souvislosti s plánovanou tvorbou aktualizace Strategického plánu rozvoje města Litomyšl zajištěna tzv. akčními plány.

Jsme si vědomi, že se situace v rodinách v dnešní hektické době stále mění a vyvíjí a nové priority a potřeby v návaznosti na demografický, politický hospodářský vývoj se tak mohou objevit i dříve než za pět let, na které je tato koncepce zpracována. Jsme připraveni na nově vzniklé problémy a potřeby dostatečně včas reagovat a tento dokument novým skutečnostem přizpůsobit prostřednictvím jeho aktualizace.

Při tvorbě naší první koncepce jsme vycházeli především z toho, co je prověřené, co se nám daří a co již nějakou dobu v Litomyšli funguje. To však neznamená, že v návrhové části dokumentu neobjevíte nová opatření, která se budeme snažit uvést do života.

Rodinu vnímáme jako základní prostředí, ve kterém žijeme a získáváme zkušenosti od nejútlejšího věku až do dospělosti. Rodina ovlivňuje citovou zralost, sebevědomí a osobní stabilitu každého z nás již od útlého dětství. V rodině se také učíme základním společenským a mravním pravidlům.

V dnešní složité době však stále o něco usilujeme a bohužel se tak někdy stává, že v rodinném prostředí zapomínáme dostatečně komunikovat. Přitom bychom některé problémy vůbec nemuseli řešit a stačilo by nám v řadě případů jen změnit náš přístup a více se zajímat jeden o druhého.

Doufáme tak, že se nám díky tomuto komplexnějšímu pojetí rodinné politiky a naší snahy o její praktické naplňování podaří přispět ke spokojenějšímu životu všech, kteří o to stojí.

Mgr. Daniel Brýdl, LL.M. – starosta města

Radomil Kašpar – místostarosta města

V Litomyšli dne 26.2.2019