



# STROMY ŽIVOTA

PRO LITOMYŠLATA



# Stromy života pro „Litomyšlata“

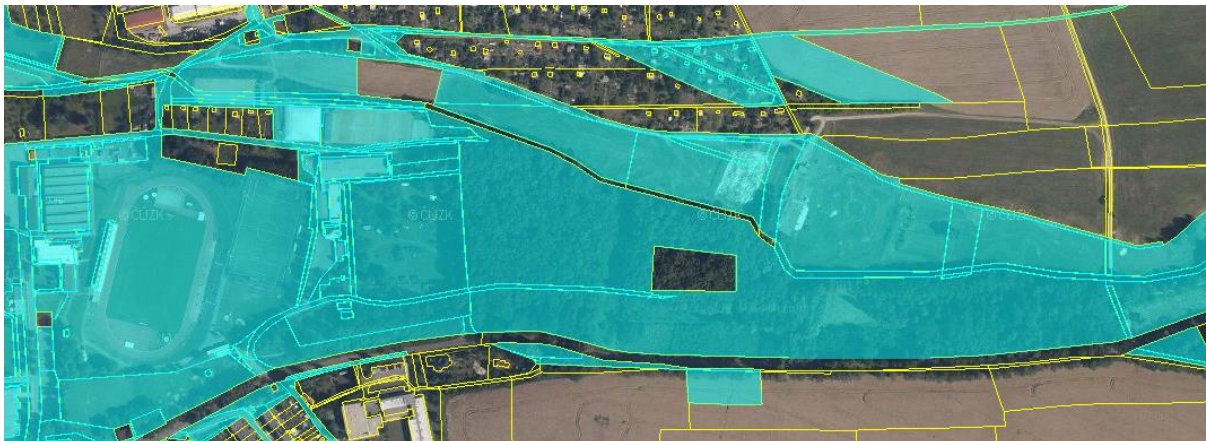
Navrhovatel: Ing. Lukáš Novák, Jiráskovo náměstí 2, 570 01 Litomyšl, +420 725 017 336

<b>1. Specifikace projektového záměru</b>	
1.1. Název projektu	<b>Stromy života pro „Litomyšlata“</b>
1.2. Místo realizace	Území města Litomyšl (pozemky města či občanů)
1.3. Cíle projektu	<b>Společenské:</b> Sázení stromů může být také společenskou událostí nejen rodiny a blízkých, ale také spoluobčanů či sousedů <b>Ekologické:</b> Zvýšení počtu zeleně v Litomyšli za rok o cca 100 stromů <b>Ekonomické:</b> Sazenice lze pořídit z vlastních zdrojů či místních pěstitelů (Městské lesy, Školky, ...)
1.4. Podrobný popis projektu	V Litomyšli se ročně rodí přibližně 100 dětí, které jsou městem Litomyšl „vítány“. „Vítání občánků“ organizuje cca 1x za dva měsíce Komise pro občanské záležitosti a při této příležitosti obdarovává nově narozená „Litomyšlata“ mnohdy předměty či hračkami nevelké a netrvalé hodnoty. Navrhuji, aby při této příležitosti byl rodičům předán také poukaz na zasazení stromu pro každé narozené dítě. Strom by mohl být zasazen na pozemku rodičů, pokud jej mají, případně na pozemcích města s předem schválenou lokalitou. Pokud se rodiče nebudou chtít „Vítání občánků“ zúčastnit mohou požádat o poukaz přímo na MěÚ a ten jim bude zaslán. Strom může být označen cedulkou se jménem dítěte, názvem projektu a případně rokem výsadby.
1.5. Specifikace hlavních aktivit projektu	<ul style="list-style-type: none"><li>• <b>Příprava a tisk poukazů a cedulek</b> označující jméno dítěte (možno např. v HRG)</li><li>• <b>Předání poukazů a cedulky</b> (při vítání občánků či poštou)</li><li>• <b>Výběr lokality</b> (vlastní pozemek či předem určené lokality města)</li><li>• <b>Výběr druhu stromu</b> (lípa, buk, dub, jasan, javor, ... - dle doporučení MěÚ či MěL) možno i ovocné stromky – pouze na vlastním pozemku</li><li>• <b>Vlastní sadba stromu</b> (s rodinou či přáteli)</li><li>• <b>Údržba</b> (zálivka při procházkách, údržbu zajistí město)</li></ul>
1.6. Soulad s podmínkami participativního rozpočtu	Návrh neporušuje platné právní předpisy. Návrh je v souladu s usneseními Zastupitelstva města Litomyšle a ve veřejném zájmu. Náklady na realizaci nepřekročí 100 % částky vyčleněné v kategorii na jeden daný projekt. Projekt je realizovatelný do jednoho kalendářního roku od data zveřejnění výsledků. Součástí návrhu je souhlas s povinnou prezentací autora/zástupce na květnovém veřejném setkání.

	<p>Návrh na projekt podává fyzická osoba starší 15 let s trvalým pobytem v ČR.</p> <p>Projekt podporuje podpisem a uvedením svých jmen a adres alespoň 10 osob s trvalým pobytem v Litomyšli či integrované obci města Litomyše, které v den odeslání hlasu dovršily věk 15 let.</p> <p>Projekt je v souladu se schváleným územním plánem a není v kolizi s městem připravovanými projekty.</p>
<b>2. Časový plán</b>	
2.1. Odhad času na jednotlivé fáze projektu	<p>Stromy je ideální vysazovat v období vegetačního klidu, projekt tedy lze realizovat od <b>1. 10. - 31. 3.</b></p> <p>vlastní předání poukazů lze realizovat průběžně během celého roku na „Vítání občánků“ či na žádost rodičů</p>
<b>3. Odhad nákladů na realizaci záměru</b>	
3.1. Odhad nákladů spojených s realizací záměru	<p>100 narozených dětí = 100 sazenic</p> <p><b>10 tis. Kč</b> – poukazy a cedulky, poštovné, pomůcky</p> <p><b>40 tis. Kč</b> – příprava sadebních jam, doprava sazenic</p> <p><b>150-200 tis. Kč</b> – sazenice, předpoklad 80 sazenic; 2 000 Kč/sazenici</p> <p>Nepředpokládáme 100% zapojení rodičů, celkové náklady mohou být nižší a cena sazenice tedy může být vyšší.</p> <p>Pomůcky pro sadbu vlastní či k zapůjčení u MěÚ.</p> <p>Předpokládá se participace pracovníků MěÚ.</p> <p><b>50 tis. Kč</b> – kůly, následná péče, zálivka</p>
<b>4. Způsob financování realizace</b>	
4.1. Finanční zajištění realizace projektu	100% participativní rozpočet - 300 000 Kč
<b>5. Očekávané výstupy, výsledky a dopady</b>	
5.1. Specifikace a kvantifikace očekávaných výsledků projektu	<p><b>Zvýšení počtu zeleně</b> – zkvalitnění životního prostředí</p> <p><b>Zvýšení rodinných vazeb</b> – prohloubení vztahu rodičů s dítětem</p> <p><b>Zvýšení sociální vazby k městu či místu</b> – zážitek z výsadby</p> <p><b>Trvalý zásah do krajiny</b> – dle stromu i několik desítek či stovek let</p>
<b>6. Rizika a udržitelnost</b>	
6.1. Vnější	<p>Povětrnostní vlivy</p> <p>Vhodnost lokality</p> <p>Vandalismus</p>
6.2. Vnitřní	<p>Krátkodobost projektu (v rámci toho projektu lze uvažovat o trvalé součásti v rozpočtu)</p> <p>Využití kapacit pracovníků úřadu či městem zřizovaných společností</p> <p>Závazek péče o zasazený strom po dobu následujících tří let</p>

## Návrh možných lokalit

- Černá hora / Primátorská hráz



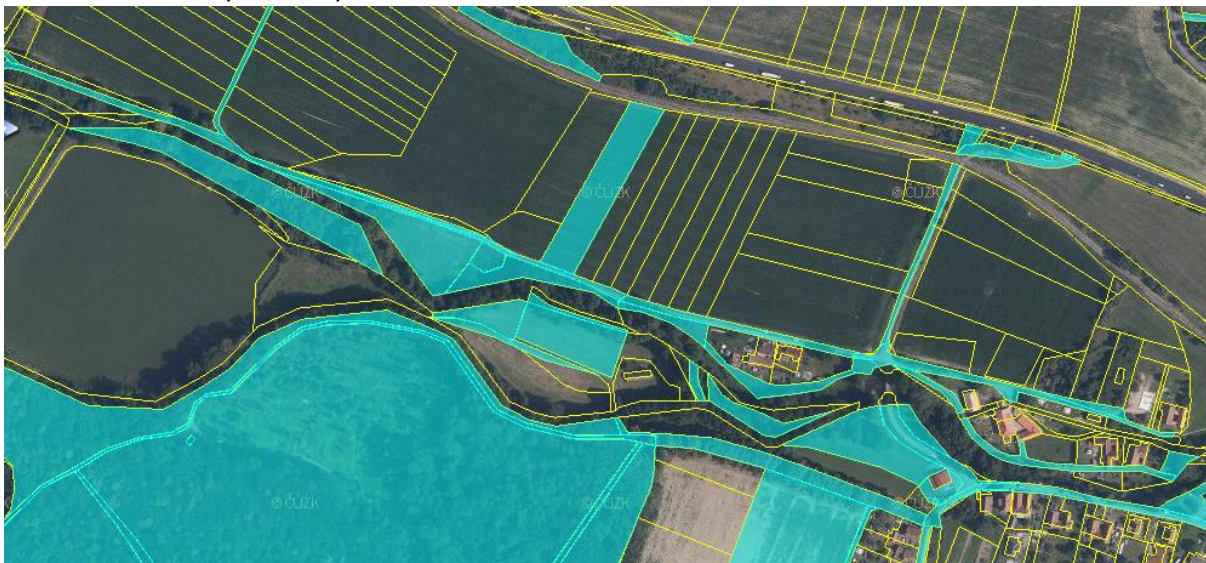
- Park u Smetanova domu



- Park mladých



- Nedošín – okolí cyklostezky





## Nejčastější otázky:

- **Kolik stromů se bude sázet za rok?**

V Litomyšli se rodí přibližně 100 dětí za rok. Dle zkušeností z ostatních měst je zapojení rodičů do této akce přibližně 70% - 80%. Předpokládáme tedy dvě výsadby 2x 40 stromů

- **Kde se budou stromy sázet?**

Primárně se předpokládá výsadba na pozemcích města. Vlastní lokality by vytipoval Odbor místního a silničního hospodářství.

- **Co když se akce zúčastnit nechci nebo chci strom vysadit doma na zahradě?**

Pro rodiče, kteří se oficiální akce nechtějí zúčastnit a mají svůj pozemek by bylo možné výsadbu realizovat na vlastní náklady. Sazenice by byla zajištěna.

- **Jak velké stromy se budou sázet?**

Předpokládáme stromy velikosti OK 10-12 (obvod kmene) Náklady se pohybují okolo 2tis. Kč/ks. Větší stromy mají lepší ujímavost a i lépe psychologicky působí.

- **Co v případě, když strom uschne či je postihne choroba?**

Jednalo by se o záruku, že za takový strom bude vysazen strom nový.

- **Jak se by se akce organizovala?**

Dle zkušeností z ostatních obcí je vhodné realizovat akci 2x ročně (jaro-podzim). Akci je možné doprovodit vhodným kulturním programem, účastí přátel a rodiny, drobného občerstvení. Na takových akcích obvykle promlouvá i vedení města.

- **Jaké jsou nutné přípravy před akcí?**

Ze zkušeností se jako nejlepší varianta jeví příprava sadebních jam, sadebního materiálu a zajištění dostatečného množství vody ze strany města (např. místní hospodářství). Na vlastní akci se již provádí uložení stromu do připravených jam.

- **Jak probíhá péče o zasazené stromy?**

Vzhledem k náročnosti péče a zálivky by péče byla v rukou odborníků z místního hospodářství, které se o veřejnou zeleň profesionálně postará (10 zálivek/rok). Je možná i participace rodičů, nicméně nelze předpokládat, že by se o stromy byly schopni postarat plnohodnotně. Manuál péče je možné získat např. <https://www.sazimebudoucnost.cz/getattachment/f0c8bca5-6334-408c-b1b9-161ec7673f01/solitery>

- **Z jakých zkušeností jsme vycházeli?**

Podobný projekt byl realizován na MČ Praha 10. Zkušenosti jsem osobně ověřil také ve Veselí nad Moravou (město obdobně veliké), aktuálně projekt realizují již druhé období. Dále jsem návrh konzultoval s pracovníky MěÚ (OŽP a Odbor místního a silničního hospodářství – pí. Doupalová)

- **Jaké další formy propagace či zapojení jsou možné?**

Projekt je možné zaregistrovat na webu Sázíme budoucnost <https://www.sazimebudoucnost.cz/>, kde se jedná o projekt, který si klade za cíl v ČR vysadit 10 milionů stromů.