

## Opatření proti koronaviru pomalu končí, život se vrací do normálu



**V uplynulých týdnech došlo k uvolnění některých přijatých opatření proti šíření koronaviru SARS-CoV-2. Vláda také od pátku 24. dubna zrušila zákaz volného pohybu osob. Cesty do zahraničí jsou nově možné i na dovolenou. Je ale nutné mít negativní test na koronavirus nebo jít na 14 dní do karantény.**

Další uvolňování veřejného života, obchodů, služeb, škol a sociálních zařízení bude pokračovat v květnu. Více informací najdete uvnitř tohoto vydání Lilie.

Situace na Litomyšsku byla v dubnu podle hygieniků pod kontrolou, i když museli řešit několik případů pozitivně testovaných pacientů na covid-19 a došlo i k nařízení krátkodobé

karantény pro vybrané litomyšské podniky. V době uzávěrky tohoto vydání Lilie už zmíněná opatření neplatila a odborníci hodnotili stav ve městě a okolí jako klidný.

V tomto vydání Lilie jsme se pro vás pokusili připravit odpovědi na nejčastější otázky, které nám Litomyšlané a další čtenáři v uplynulých týdnech posílali. Dočtete se tak o situaci v ne-

## Smetanova Litomyšl kompletně mění program, ale bude!

V důsledku restriktivních opatření proti šíření koronavirové nákazy je nucena řada pořadatelů rušit letošní kulturní akce. To se však netýká Národního festivalu Smetanova Litomyšl. Pořadatelé upravili její 62. ročník tak, aby se mohl konat i za aktuálních podmínek, které naopak využijí k vytvoření mimořádné, jindy jen těžko opakovatelné podoby festivalu. Nově bude program tvořit cyklus exklusivních komorních koncertů ve výjimečných prostorách a pro malý počet diváků, interprety budou špičkoví čeští umělci. Festival se bude konat v termínu od 2. do 12. července 2020 a závěrečné tradiční Velké finále se uskuteční až na podzim. Původní program se pochopitelně ruší a držitelům za-

koupených vstupenek bude vráceno vstupné. Zahajovací koncert ve čtvrtek 2. července bude v přímém přenosu vysílat Česká televize. Ukáže dějiště festivalu – nádherný litomyšský zámek v jeho přirozené kráse, bez jinak nezbytné konstrukce jeviště a tribuny. Využije nejen zámecké nádvoří, ale i arkády, unikátní divadélko a další interiéry. Především tam se ostatně uskuteční i následující každodenní festivalové koncerty se sólisty a komorními ansámblů. Pořady ale budou i v litomyšských chrámech, kde si omezený počet návštěvníků užije míst jen s dokonalým poslechem a výhledem. Múza naděje jako ročníkové téma přitom zůstává.

strana 10 >

mocnici, kulturních zařízení, vracení vstupu, situaci v mateřských školách a další věci z dění ve městě. Všechny tyto texty vycházejí z informací platných k 30. dubnu, kdy ještě měla redakce možnost provádět dílčí korekce před tiskem tohoto vydání.

V době, kdy se květnová Lilie dostane do rukou čtenářů, už některé zprávy nemusí být aktuální. Obecné informace proto, prosíme, čerpejte například z vysílání veřejnoprávních médií, webu [www.vlada.cz](http://www.vlada.cz) či stránek jednotlivých ministerstev.

O aktuální situaci v Litomyšli se dozvíte na webu [www.litomysl.cz](http://www.litomysl.cz), FB profilu Lilie a v případě důležitých změn i na plakátovacích plochách, při vstupu do budov městského úřadu, na úřední desce, ve vysílání kabelové televize, městského rozhlasu či v informačním centru na Smetanově náměstí.

Využít můžete i kontakty v tiráži na poslední straně tohoto vydání.

-mv-

## „Litomyšlská účtenkovka“ aneb Litomyšlané sobě!

Také už se těšíte, až otevřou vaši oblíbenou restauraci, hospůdku nebo bar? Město Litomyšl se rozhodlo právě tyto litomyšlské podniky, ve kterých se vaří a které musely mít několik týdnů zavřené dveře, alespoň maličko podpořit. Ale bez vás, návštěvníků, to nepůjde!

Jak by se vám líbilo, kdyby vám oběd, svačinku či večeři uhradilo město Litomyšl? Může být! Stačí jen trochu štěstí. Od chvíle, kdy bude umožněno otevření interiérů restaurací a hospod, můžete sbírat účtenky v provozovnách, která splňují podmínky pohostinství za oběd, večeři nebo svačinku. Účtenka nemusí být registrována v systému EET, stačí nám jakékoli potvrzení, že jste v dané provozovně utratili konkrétní obnos. Hrát může kdokoli – podmínkou je navštívit alespoň dva různé podniky s jedním soutěžním formulářem – tedy poslat minimálně dvě účtenky v celkové hodnotě 500 Kč [v součtu, včetně DPH].

strana 12 >

## Prohlášení starosty

Vážení spoluobčané, milí Litomyšlané, první fázi koronavirové krize máme podle odborníků a vlády za sebou. V kritickém čase se nám díky vzájemné pomoci, disciplíně a ohleduplnosti podařilo zmírnit šíření nákazy, a tak jsme získali drahocenný čas na nákup ochranných pomůcek a přípravu na mimořádnou situaci. Přísnými opatřeními jsme také dokázali zamezit přehlcení nemocnic, byť bychom si všichni i nadále měli uvědomovat, že jsme první dějství tohoto dramatu zvládli především díky obětavé a nesmírně náročné práci personálu v nemocnicích a poskytovatelů sociálních služeb. Tímto jim moc děkuji. Bez nich by se drama rychle změnilo v tragédii.

Nyní nastává další část boje proti koronaviru. Vláda postupně uvolňuje opatření a život se snad vrací alespoň trochu do normálu. Svět se však za několik týdnů dokázal rychle proměnit. Koronavirus z ulic nezmizel, stále tam je. Boj s ním bude otázkou minimálně dlouhých měsíců a my se s tím budeme muset naučit žít. Stále platí, že musíme chránit naše seniory a nemocné, přesto my ostatní musíme chodit do práce a podpořit propadající se ekonomiku. Je to bezprecedentní situace nejenom pro Českou republiku, ale celý svět. Pokud ji máme zvládnout, a já v to upřímně věřím, musíme i nadále spolupracovat, chovat se ohleduplně, dodržovat nařízení epidemiologů a hygieniků, být mnohá omezení bofi. Virus není vidět. Venku je teplo a všechny nás to svádí k posezení a se-

tkání s přáteli. Je to přirozené, jsme společenská stvoření. Přesto stále nemáme vyhráno. Proto vás prosím, nezapomínejte na to, díky čemu jsme zvládli první dějství – roušky, důkladná hygiena, dodržování odstupů. Teď je to v první řadě na nás všech, na tom, zda budeme odpovědní k sobě i okolí. Odpovědnost každého jedince je základním předpokladem zvládnutí celé situace. Odpovědnost za sebe i za své okolí. I nadále budeme na bezpečnostní radě i v rámci vedení města úzce spolupracovat s hygieniky, lékaři a dalšími profesemi. I nadále jim budeme maximálně vycházet vstříc, a pokud budeme mít pro veřejnost důležité informace, okamžitě je zveřejníme.

Na závěr vám všem chci poděkovat za přístup během prvních kritických týdnů. Natažená ruka v Litomyšli totiž neznamenala „pomoz mi“, ale šlo o ruku nataženou s nabídkou pomoci. Nabídek od jednotlivců, živnostníků i firem jsme měli opravdu mnoho. Naopak žádosti o řešení problémů přišlo minimum, byť jsme byli připraveni pomoci každému. Nyní mohu ale s jistotou konstatovat, že Litomyšlané jsou schopni a ochotni se postarat o sebe i své okolí. To je výborné zjištění. Děkuji a gratuluji!

Vlna solidarity, kreativity a zodpovědnosti napříč národem mě naplňuje nadějí, že i tuto krizi zvládneme. To je na současné krizi největším pozitivem. A důvodem, proč do budoucnosti hledím s optimismem. Společně to zvládneme!

**Daniel Brýdl, starosta**

## Na úřad jak jste zvyklí

Městský úřad Litomyšl od pondělí 20. dubna funguje pro veřejnost v normálním režimu. Osobní návštěvy však i nadále, prosíme, plánujte pouze v nezbytných případech.

Úředníci vám rádi pomohou a poradí i telefonicky, písemně či prostřednictvím mailu. Pokud je osobní návštěva nutná, pro omezení rizik souvisejících nejenom s onemocněním covid-19 můžete použít rezervační systém městského úřadu, případně si telefonicky domluvit datum a přesný čas osobní schůzky.

Do prostor úřadu, prosíme, i nadále vstupujte s rouškou přes ústa a nos a dodržujte základní hygienická pravidla – dezinfikujte si ruce při vstupu a dodržujte dvoumetrový rozestup od ostatních, pokud je to možné.

Provozní doba Městského úřadu Litomyšl pro veřejnost od 20. dubna 2020:

Pondělí 8.00 – 11.30; 12.30 – 17.00

Středa 8.00 – 11.30; 12.30 – 17.00

\* v tyto dny pro vás příslušné odbory městského úřadu zabezpečí všechny činnosti spadající do jejich kompetence.

Úterý 8.00 – 11.30; 12.30 – 14.00

Čtvrtek 8.00 – 11.30; 12.30 – 14.00

Pátek 8.00 – 11.30; 12.30 – 14.00

\* v tyto dny se vám rádi budeme věnovat, ale pracovníci městského úřadu mohou být ze služebních důvodů mimo pracoviště.

**Czech POINT a pokladna:**

Pondělí 8.00 – 11.30; 12.30 – 17.00

Středa 8.00 – 11.30; 12.30 – 17.00

tel. číslo na informace MěÚ 461 653 333 **-red-**

## Pomoc potřebným

Město Litomyšl ve spolupráci s dobrovolníky pomáhá seniorům, handicapovaným a lidem v karanténě s nákupy, pochůzkami a dalšími nutnostmi po dobu trvání nouzového stavu.

Každý den od 8.00 do 10.00 můžete volat na číslo 605 929 273 nebo vyplnit formulář na [www.litomysl.cz/pomoc](http://www.litomysl.cz/pomoc)

Rozvoz proběhne odpoledne. Služba je zdarma, nákup hraří objednatel. Jeho maximální výše je 500 Kč.

Akci zaštiťuje město Litomyšl, prosíme, aby služby využívali pouze lidé v nouzi (handicapovaní, nad 60 let, lidé v karanténě). Služba je k dispozici pouze občanům Litomyšle a integrovaných obcí. **-az-**

## Pomoc podnikatelům a živnostníkům

Vedení města v uplynulých týdnech řešilo, jak pomoci místním živnostníkům a podnikatelům, kteří v důsledku opatření proti šíření koronaviru ze dne na den přišli o velkou část svých příjmů. Ačkoliv jsou možnosti města v tomto směru omezené a hlavní část pomoci se projednává na úrovni vlády a Evropské unie, rada města v úterý 31. března odsouhlasila prodloužení

splatnosti nájemného v nebytových prostorech na 90 dní všem podnikatelům a živnostníkům v městských objektech, v nichž provozují svou živnost. Po skončení nouzového stavu se budou radní zabývat individuálními žádostmi na snížení či odpuštění nájemného v městských objektech. V dubnu radní schválili odpuštění poplatku provozovatelům předzahrádek v historickém centru. V době uzávěrky květnové Lilie se řešily další možnosti, jak pomoci zdejším živnostníkům a podnikatelům, například další formou bezplatné propagace nebo soutěží pro zákazníky. **-mv-**

## Jednání zastupitelstva

Zveme veřejnost na jednání zastupitelstva města, které se uskuteční 14. května v zámecké jízdárně. Na programu budou majetkoprávní záležitosti, změny rozpočtu 2020, účetní závěrka 2019, sloučení mateřských škol a další body. **-az-**

## Veřejné projednání k dálnici

Krajský úřad Pardubického kraje svolává na úterý 23. června 2020 veřejné projednání žádosti o vydání územního rozhodnutí na výstavbu dálnice D35 Litomyšl – Janov, I. etapa. Jednání začíná ve Smetanově domě ve 13.30 hodin. Účastníci řízení a veřejnost mohou nejpозději na tomto setkání vznést své připomínky k plánům dálnice. Do podkladů lze nahlédnout na Krajském úřadu Pardubického kraje [kancelář C321], tel. 466 026 162. **-mv-**

## Kvůli koronaviru město hledá úspory v rozpočtu

Zastupitelé budou v květnu projednávat rozpočtové změny, které vznikly kvůli krizi spojené s koronavirem. Již v dubnu bylo jisté, že městský rozpočet přijde o miliony korun. „V rozpočtových změnách jsme snížili očekávaný výběr daní o deset milionů a to je jen začátek. Reálné výpadky budou mnohem vyšší, proto jsme již v březnu začali hledat úspory na straně výdajů. Nebylo na co čekat, ponechali jsme strategické investiční projekty, protože chceme podpořit místní ekonomiku, takže například opravy ve

školkách a školách budou, ale jiné projekty jsme museli dočasně pozastavit, stejně tak jako výplatu dotací z rozpočtu města.“ informuje veřejnost o přijatých opatřeních místopředseda Radomil Kašpar.

Podle dostupných informací by se dotace měly znovu vyplácet na začátku léta. Mezi dočasně pozastavené projekty patří například rekonstrukce nového sběrného dvora, kde došlo k nárůstu odhadované ceny. Další rozpočtové opatření se budou řešit v následujících týdnech.

„Je to komplikovaná situace, protože chceme pomoci živnostníkům, podnikatelům a občanům v nouzi, na druhou stranu vláda do této doby neřekla, zda mohou města také počítat s nějakou pomocí, byť se jich krize výrazně dotýká také. Proto jsme situaci začali řešit v předstihu a raději omezíme některé výdaje, než abychom čekali na to, co vymyslí stát. Rozpočet města je však z velké části tvořen povinnými výdaji, kde škrtnat nesmíme.“ dodává místopředseda. **-mv-**

# Kdy se co otevře? Uvolňování vládních opatření proti šíření covid-19

Některá opatření proti koronaviru byla zrušena v průběhu dubna, na květen a červen je naplánováno dalším postupně rozvolňování vládních opatření, která byla zavedena během boje s koronavirovou nákazou. Přinášíme vám harmonogram uvolňování v podnikatelských a dalších činnostech, ve školách a školských zařízeních a v oblasti sociálních služeb. Dle vývoje epidemiologické situace však může docházet ke změnám a úpravám. Nouzový stav byl v době uzávěrky tohoto vydání sněmovnou prodloužen do 17. května a stále platí povinnost si na veřejnosti zakrývat ústa a nos, používání dezinfekce a dodržování dvoumetrového odstupu od ostatních. Další informace najdete na str. 19.

## Rozvolnění opatření v podnikatelské a další činnosti:

### pondělí 11. května

- Všechny provozovny v nákupních centrech (v případě pozitivní epidemiologické situace a specifických hygienických podmínek).
- Provozovny nad 2 500 m<sup>2</sup>, které nejsou v nákupních centrech.
- Restaurace, hospody, bufety, kavárny, vintéky, pivotéky s prodejem přes výdejní okénko a v rámci venkovních (letních) zahrádek.
- Holičství a kadeřnictví, pedikúry, manikúry, solária, kosmetické, masérské, regenerační nebo rekondiční služby.
- Muzea, galerie a výstavní síně.
- Zámky, hrady, skanzeny (venkovní prostory).
- Venkovní tréninkové aktivity profesionálních sportovců s vyloučením veřejnosti.

### pondělí 25. května

- Restaurace, hospody, bufety, kavárny, vintéky, pivotéky – vnitřní prostory.
- Hotely, venkovní kempy a další ubytovací zařízení (včetně jejich restaurací a kaváren).
- Taxislužby (dosud nepovolené).
- Živnosti, při kterých je porušována integrita kůže (tetování, piercing).
- Divadla, zámky, hrady a ostatní kulturní aktivity za přesně definovaných podmínek.
- Kulturní, společenské, sportovní akce (počet osob bude specifikován).
- Zotavovací akce apod. pro děti do 15 let věku.
- Další včetně opatření v cestovním ruchu.
- Svatby za specifických hygienických podmínek.
- Zoologické, botanické a dentologické zahrady (včetně vnitřních prostor).

### během června

- Ostatní činnosti budou povoleny během června podle aktuální epidemiologické situace.

## Ve školství a školských zařízeních dojde k následujícím změnám:

### pondělí 11. května

- Studenti závěrečných ročníků středních škol, konzervatoří a vyšších odborných škol – výhradně pro účely přípravy na maturitní, závěrečné zkoušky a absolutoria.
- Individuální výuka na základních uměleckých školách a jazykových školách s právem státní jazykové zkoušky.
- Prezenční výuka ve školách při dětských domovech se školou, výchovných a diagnostických ústavcích.

### pondělí 25. května

- Možnost osobní přítomnosti žáků 1. stupně základních škol a jejich organizované a zájmové aktivity nepovinného charakteru formou školních skupin – doporučeno 15 dětí ve skupině (jedno dítě v lavici), bez možnosti měnit složení skupin, roušky doporučeny (o nošení/nenošení rozhodne vyučující), povinné pak roušky ve společných prostorách školy.
- Výuka a vzdělávání na základních uměleckých



školách, jazykových školách s právem státní jazykové zkoušky, výuka ve střediscích volného času – max. 5 dětí.

### nejdříve 1. června

- Možnost realizace maturitních a závěrečných zkoušek a absolutorí na konzervatořích a vyšších odborných školách.
- Omezená možnost realizovat praktické vyučování (odborný výcvik) na středních a vyšších odborných školách – podmínky obdobné jako u školních skupin.

### červen

- Možnost realizace jednotných přijímacích a školních přijímacích zkoušek na středních školách.
- Realizace konzultací či občasných vzdělávacích aktivit v menších skupinách žáků na 2. stupních základních škol a školách středních, a to ve stěžejních předmětech a formou třídnických hodin.

## Rozvolnění v oblasti sociálních služeb bude v květnu probíhat následovně:

### pondělí 11. května

- Otevření nízkoprahových zařízení pro děti a mládež (NZDM) a sociálně aktivizačních služeb (SAS) pro rodiny s dětmi v terénní formě a to v přirozeném prostředí uživatelů za podmínek dodržování všech preventivních opatření.
- Otevření SAS pro seniory a osoby se zdravotním postižením v terénní formě v bezkontaktní podobě.

## Chytrá křižovatka nejspíš bude

Město uspělo se žádostí o dotaci na „chytrou“ křižovatku na Státním fondu dopravní infrastruktury. V projektu se plánuje modernizace vybavení světelné křižovatky a díky systému dynamického řízení bude délka světelných signálů nově závislá na počtu projíždějících aut.

## Informace k farmářským trhům

Kvůli nedostatečnému zájmu prodejců došlo již v minulosti k rozhodnutí o zrušení farmářských trhů na Touloucově náměstí. O nákup sezónního zboží však Litomyšlané nepřijdou. Došlo totiž k obnovení městské tržnice na máselné podsíně u služebny Městské policie Litomyšl. Tam jsou prodejcům od pondělí do soboty k dispozici

- Možnost vycházet mimo areál pro klienty v pobytových službách péče kromě cílové skupiny seniory, pokud to vyžaduje individualizovaná potřeba klienta za podmínek dodržování všech preventivních opatření.

### pondělí 25. května

- Otevření týdenních stacionářů v omezeném režimu za podmínek dodržování všech preventivních opatření.
- Otevření SAS pro seniory a osoby se zdravotním postižením v terénní formě za podmínek dodržování všech preventivních opatření.
- Otevření NZDM a SAS pro rodiny s dětmi v terénní a ambulantní formě za podmínek dodržování všech preventivních opatření.
- Otevření denních stacionářů v omezeném režimu pro cílovou skupinu děti a mládež v omezeném režimu a za podmínek dodržování všech preventivních opatření.

### pondělí 8. června

- Otevření denních stacionářů, center denních služeb, sociálně terapeutických dílen, sociálně aktivizačních služeb pro seniory a osoby se zdravotním postižením pro všechny cílové skupiny kromě seniorů v omezeném režimu za podmínek dodržování preventivních opatření.
- Možnost návštěv u klientů pobytových služeb péče za podmínek dodržování preventivních opatření.
- Znovuobnovení poskytování sociálních služeb na základě individuálního plánování a smluv o poskytování sociálních služeb.

Převzato z [www.vlada.cz](http://www.vlada.cz), údaje aktuální k 30. 4. 2020

-red-

## Za MHD a parkování se opět platí

Upozorňujeme občany, že od 1. května došlo ke znovuzavedení jízdného v MHD Litomyšl, od stejného data je v souladu s nařízením vlády opět zpoplatněno parkování ve městě, které bylo doposud zdarma.

-az-

Tím dojde ke zvýšení plynulosti průjezdu a bude možná snazší obsluha křižovatky v případě uzavírek a objížděk. Projekt má stát 2,9 milionu korun a město získalo v konkurenci více než 300 projektů dotaci 2,3 milionu. S rekonstrukcí křižovatky se počítá na letošní podzim.

-mv-

-mv-

## ODS

### Vážení a milí spoluobčané,

máme za sebou čerstvé zkušenosti několika týdnů „nesvobody“. Ironií osudu je, že to zažíváme krátce potom, co jsme oslavili 30 let od svobodného nadechnutí v roce 1989. Kolikrát jsme vyprávěli našim dětem, jak se za minulého režimu žilo a že by si to měly zažít, protože si neváží současného blahobytu.

Zdá se, že se to v některých ohledech téměř vyplnilo. Potřebné zboží (desinfekce, ochranné pomůcky, ...) nebylo k máni anebo za přemrštěné ceny, či pouze přes známé. Omezení mezilidských kontaktů a společenství.

To bychom ovšem nebyli v Česku, abychom si neporadili sami. **Fenomén šití roušek** nemá ve světě obdoby. A o čem to svědčí? Že se společnost nemá nespolehnout na stát, že se o ně postará, ale sama na sebe. Spolehnout se jeden

na druhého. Pro mě osobně byly poslední dny ukázkou úžasné lidské solidarity, prohloubením sousedských vztahů a příležitostí pro osobní revidici žebříčku životních hodnot.

Touto cestou bych chtěl poděkovat „**VŠEM**“, kteří v této nelehké době pomáhají naší společnosti přečkat toto nepřijemné období, ať už jsou v první, druhé nebo třetí linii...

Smutnou skupinou jsou **drobní podnikatelé a živnostníci**, které v současné době stát hodil přes palubu, kdy přes uzavřené provozny neměli šanci si jakkoliv zajistit příjem na pokrytí nutných výdajů a obživu. Pomocná opatření přicházejí pozdě či vůbec. Někteří mají možnost částečného provozu, ale ani to zdaleka není dostatečné a slouží spíše ke mírnění ztráty než k dosažení zisku. Přesto je obdivuhodné, jak se snaží dané situaci při-

způsobit, a za to jim patří obrovský obdiv. Poslední kategorií jsou hrdinové, kteří žijí mezi námi. Nestojí o pozornost ani popularitu, pomáhají, jak nejlépe umí a co je v jejich silách – **rodiče a učitelé**, kteří jsou bez práce, škol a školek v nelehké roli, **zaměstnanci** – kteří jsou nuceni používat moderní technologie z prostředí svého domova, **studenti** – kteří neberou karanténu jako prázdniny, ale jako příležitost k osobnímu růstu a sebevzdělávání, a také zejména „**VY**“ všichni, co zvládáte současnou situaci s nadhledem a úsměvem na rtech skrytým pod rouškou. Věřím, že po této zkušenosti budeme jako společnost lepší a silnější. Nejde o to, kolik ran od života dostaneme, ale jestli dokážeme vstát a jít dál. **Ing. Lukáš Novák, předseda ODS**

www.odslitomysl.cz  
www.facebook.com/ods.litomysl/

**Příspěvky volebních subjektů neprochází jazykovou úpravou.**

## Změny v letošním zápisu do mateřských škol

Od 4. do 15. května mohou rodiče hlásit své potomky do litomyšlských mateřských škol. Tento proces bude kvůli vládním nařízením v boji proti koronaviru probíhat částečně elektronicky, proto věnujte zvýšenou pozornost této zprávě. K zapsání dítěte do školky je potřeba učinit následující kroky:

1. Na hlavní straně webu [www.litomysl.cz](http://www.litomysl.cz) najdete zprávu Zápis do mateřských škol, případně použijte QR kód u tohoto článku.
2. Vyplňte přihlášku o přijetí dítěte do mateřské školy a odešlete ji. Po kontrole obdržíte mail s dalšími informacemi.
3. V tomto mailu je odkaz na stažení



předvyplněné písemné žádosti, kterou si vytisknete a odešlete na adresu uvedenou v e-mailu.

4. Nezapomeňte na podpis a povinné přílohy – čestné prohlášení [je součástí přihlášky], kopie/scan rodného listu dítěte, kopie/scan očkovacího průkazu dítěte.

5. Žádost můžete poslat poštou, fyzicky doručit do schránky mateřské školy či poslat přes datovou schránku.

Seznam registračních čísel přijatých dětí [číslo je uvedené na přihlášce] bude zveřejněn na webu a na vstupních dveřích vámi vybrané mateřské školy od 5. června do 19. června 2020. V případě nepřijetí dítěte zašle vedení školky rozhodnutí o nepřijetí na doru-

čovací adresu, kterou rodič uvedl do přihlášky. Kvůli nařízení státu o zápisu do mateřských škol nemohl být letošní zápis zcela elektronický a je nutné, pokud nemáte datovou schránku, fyzicky odeslat žádost na adresu školky či ji tam osobně donést. Formulář bude na webu města zveřejněn pouze po dobu zápisu. Pokud rodiče nemají počítač či připojení k internetu, přihlášky je možné vyzvednout také v mateřských školách nebo na Odboru školství a sociální péče MěÚ Litomyšl. Pokud byste měli s vyplněním problém, zaměstnanci výše uvedeného odboru vám rádi pomohou – Milada Nádvoříková 461 653 350, Renata Šulcová 461 653 353, Ilona Kučerová 461 653 351.

-mv-

## Aktuální provoz mateřských škol

Kvůli epidemii koronaviru vedení města po konzultaci s odborníky uzavřelo od 17. 3. až do odvolání mateřské školy. V MŠ Lidická funguje jedno oddělení pro děti (3 - 10 let) rodičů, kteří musí chodit do práce. Tato služba je nově rozšířena pro rodiče všech profesí.

Pokud chcete využít této služby, je nutné se nejprve domluvit s personálem školky – tel. 724 312 096.

Těto služby mohou využít pouze rodiče zaměstnaní v Litomyšli nebo ti, kteří zde mají trvalé bydliště. Nabídka na hlídání dětí se nevztahuje

na rodiče pracující z domova. MŠ Lidická je otevřena od pondělí 20. dubna a vystřídala v provozu MŠ 17. listopadu, která se o děti starala v uplynulých týdnech.

Otevření školek je dle nařízení vlády na zřizovatelé, nicméně platí doporučení školky otvírat až po 25. květnu. Vedení města se v příštích týdnech seznámí s podmínkami pro otevření provozů, pokud je splní, pak dojde vzhledově k otevření litomyšlských školek.

-az-

## Daň z nemovitosti nelze kvůli koronaviru snížit

Občané poslali vedení města v průběhu dubna několik dotazů k dani z nemovitosti, která je od roku 2020 oproti minulosti vyšší. Zvýšení ročního poplatku za pozemky, domy, byty a další nemovitosti má městu přinést ročně 10 milionů korun. Při schvalování bylo avizováno, že tyto peníze budou určeny pouze na opravy městského majetku a tento závazek dle vedení města platí i v současné situaci.

„Několik občanů se mě ptalo, zda by daň nešla kvůli koronaviru snížit, ale to bohužel ze zákona není možné, změny se musí projednávat v předstihu, takže daň snížit ani odpustit nemůžeme. Peníze použijeme na oživení místní ekonomiky.

Zaplatíme z nich avizované opravy po městě, takže pomůžeme zdejší firmám, živnostníkům a řemeslníkům v době krize tím, že jim umožníme pracovat na zakázkách. To je dle mého názoru správná cesta. Omezit výdaje, proškrtat náklady ano, ale do oprav a investic bychom měli peníze dávat a podpořit ekonomiku.“ vysvětluje starosta Daniel Brýdl.

Zvýšení daně z nemovitosti vyvolalo v minulosti velké reakce, na základě připomínek obyvatel Nedošina došlo v této místní části ke snížení původně navrhované výše poplatku, protože by znamenala mnohem vyšší nárůst než ve zbytku města.

-mv-

## Složenky za komunální odpad dostanete v červnu

Složenky na místní poplatek za provoz systému shromažďování, sběru, přepravy, třídění, využívání a odstraňování komunálních odpadů budou rozeslány v prvním červnovém týdnu, standardně je občané dostávali již v dubnu.

I v tomto případě platí doporučení, aby občané při placení poplatku přednostně využili bezhotovostní převod ze svého bankovního účtu.

Jitka Valentová

# Komu dáte své hlasy? Přehled postupujících projektů prvního ročníku participativního rozpočtu

V polovině května odstartuje veřejné hlasování, ve kterém vy sami rozhodnete o tom, co se zaplatí z participativního rozpočtu. Hledáme dva nejlepší projekty v kategorii do 50 tisíc Kč a dva projekty do 300 tisíc Kč. Které se vám nejvíce líbí a dostanou vaši podporu? Celkem můžete vybrat z 22 projektů. Upozorňujeme, že kvůli vládním opatřením proti covid-19 se ruší veřejná projednání.

Hlasovat mohou pouze občané, kteří mají trvalý pobyt v Litomyšli či integrované obci města Litomyšle a kteří v den odeslání hlasu dovrší věk 15 let. Hlasování proběhne v termínu od 15. května do 15. června pouze elektronicky pro-

střednictvím speciálního formuláře na webu [www.litomysl.cz](http://www.litomysl.cz). Hlasování pro občany, kteří nemohou či nechtějí využít internet, umožní pracovníci MěÚ Litomyšl (recepce, redakce Lilie) nebo IC Litomyšl, kteří těmto občanům v pracovní době pomohou s hlasováním na služebním PC. Při hlasování je třeba uvést celé jméno, adresu trvalého pobytu, číslo občanského průkazu. Po hlasování pověřenými pracovníky MěÚ Litomyšl provedou kontrolu údajů se základními registry. Pokud budou údaje souhlasit, hlas bude započítán.

V případě, že by se při kontrole zjistilo zneužití cizích osobních údajů k hlasování, bude daný

hlas odebrán ze systému. Hlasování jinou formou není možné.

Při hlasování má každá osoba dva kladné hlasy a jeden záporný. Zvolit musí vždy všechny tři. Zvítězí tak projekty, které budou mít nejširší podporu veřejnosti – nejvíce lidem se budou líbit a nejméně vadit.

Děkujeme všem spoluobčanům, kteří se rozhodli zapojit do letošního ročníku a pokusit se zlepšit život ve městě. Projekty, které neprošly do veřejného hlasování – chodníky v ulici Portmanka, obnovení staré plovárny a inline stezka – bere vedení města jako důležitou zpětnou vazbu a bude se jimi v budoucnu zabývat. **-mv-**

## KATEGORIE 50 TISÍC Kč

(projekty jsou řazeny podle data doručení)

### Automatizovaný externí defibrilátor

Umístění automatizovaného externího defibrilátoru (AED) na místo s výskytem většího množství lidí, např. náměstí nebo autobusové nádraží. AED mohou používat i neproškolení záchránci, včasná pomoc při zástavě srdce zvyšuje pravděpodobnost obnovení oběhu na 50 až 75 %.

### Pojď to zkusit!

Akce nazvaná Pojď to zkusit! aneb Litomyšl nejen historická a kulturní by měla být interaktivní prezentací sportovních oddílů v Litomyšli a jejím okolí, při které si budou moci návštěvníci jednotlivá sportovní odvětví vyzkoušet na vlastní kůži a zjistit, co je baví.

### Triatlon dětem

Projektem by navrhovatelé rádi zahájili tradici triatlonového dne pro děti od 5 do 16 let. Cílem je inspirovat děti k pohybu a vyvolat v nich zájem o základní sporty – plavání, jízdu na kole a běh, které mohou bez velkých nákladů provozovat běžně se svou rodinou či přáteli.

### Půjčovna látkových plen

Cílem projektu je založení půjčovny látkových plen a poskytování poradenství matkám, které s látkovými plenami teprve hodlají začít nebo zatím váhají. Půjčit pleny by bylo možné za vratnou zálohu, rodiče by je mohli doma vyzkoušet a případně se optat na nejasnosti.

### Zvelebení Oseckého údolí

Cílem projektu je opravit cestu do Oseckého údolí a doplnit lavičky či odpočívadlo, případně prořezat tamní vegetaci a udělat odpočinkové místo. Pokud by to bylo finančně možné, také nahradit povodní stržený most novou lávkou či vedle rybníka obnovit studánku.

### Miniparky Litomyšl

Plán na založení miniparků na pozemcích města, které jsou nevyužité či zanedbané. Na těchto místech je možné zřídit minipark s osázením stromů, keřů, okrasných trav a skalek. Pod stromy budou umístěny lavičky a zřízeny cestičky pro pohyb v parku, vysypané kamenivem.

### Pítka na Černou horu

Návrh na umístění pítka na pitnou vodu do lokality Černá hora nebo poblíž. Jelikož je sportovní areál hojně navštěvován nejen rekreačními běžci, sportovci, výletníky, rodinami s dětmi, ale i širokou veřejností, určitě by pítka našlo své příznivce.

### Vratné talíře

V Litomyšli již několik let funguje na akcích města využívání vratných kelímků ve stáncích s občerstvením. Pojďme jít ještě o krok dále a zavedme jako první město v republice vratné talíře. Omezme zbytečný plastový odpad.

### Umělecký trh Litomyšl

Cílem tohoto návrhu není pouze uspořádat trh, na kterém by tvůrci mohli veřejnosti ukázat svá díla, ale také pomoci dostat umění i mimo galerie. Ukázat, že umění není jen doménou profesionálních umělců, ale kohokoliv, kdo má po ruce papír a tužku.

### Pátoneum

Projekt plánuje vytvoření malého muzea, kde by se návštěvníci mohli seznámit s osobou slavisty prof. PhDr. Josefa Páty, který se v roce 1886 narodil v Litomyšli, a historii jeho rodiny. V muzeu by mohli nahlédnout do doby, ve které žil a do období heyrichády, kdy zemřel.

### Údržba zeleně na pozemcích města

Peníze z participativního rozpočtu by se měly použít na běžnou údržbu stávající zeleně na pozemcích města Litomyšle, především v těsné blízkosti rodinných domů. Především tam, kde se v současné době starají o zeleň na majetku města sami občané.

## KATEGORIE 300 TISÍC Kč

(projekty jsou řazeny podle data doručení)

### Vodní prvek na horní sídliště

Ulice 9. května je po celkové rekonstrukci a s novou zelení vypadá velmi dobře. Jediné, co občanům chybí k úplné spokojenosti, je vodní prvek v zákoutí s lavičkami pod obchůdkem.

### Skatepark

V Litomyšli se nenachází ideální místo pro provozování skateboardingu. To by se díky tomuto projektu mělo změnit. Počítá se s vybudováním nového hřiště a několika překážek.

### Dětská herna

Návrh počítá s vybudováním velké dětské herny. Měla by být vhodná pro především menší děti od 3 do 9 let. Herna by měla obsahovat prvky jako velký prolézací hrad se skluzavkami a trampolíny.

### Stromy života pro Litomyšlata

Každé nově narozené dítě by mohlo mít ve městě zasazený strom se jménem a rokem narození/vysazení. Výsadba by mohla probíhat formou happeningu a byla by společenskou udá-

lostí nejenom pro rodiny. Navíc by ročně bylo ve městě vysazeno zhruba sto nových stromů.

### Stezka zdraví Litomyšl

Stezka zdraví, to je 10 venkovních posilovacích strojů, sloužících k celkovému posílení organismu a vhodných i k rehabilitačním účelům, které by se mohly objevit v našem městě. Cvičení na strojích příznivě působí na cévní a oběhovou soustavu a zlepšuje celkovou pohyblivost.

### Pojďme ven!

Návrh řeší dovybavení vybrané demograficky významné lokality především dřevěnými herními a sportovními prvky pro zvýšení kvality života místních obyvatel. Využívá stávající rozmanitosti územní části (hřiště, lesopark, lokalita Wembley).

### Komunitní litomyšlská dílna

Komunitní dílna by umožnila výrobu a opravu věcí těm, kteří mají nápad a chuť, ale nemají vlastní dílnu, schází jim určitý nástroj či materiál nebo potřebují s něčím pomoci. Rozvíjela by vztah lidí k řemeslu. Podpořila by místní řemeslníky a předávání zkušeností mezi generacemi.

### Komunitní prostor u městských vil

Při stavbě nových bytových domů na Z. Kopala nebylo myšleno na prostor pro setkávání lidí, v projektu sice bylo zakresleno dětské hřiště, na které ale nezbyly finance. Mnoho lidí má zájem se setkávat, rozvíjet sousedské vztahy, ale chybí zde k tomu prostor. To chceme změnit.

### Jizva Litomyšle a její budoucnost

Co se stane s průtahem, který teď rozděluje město a co chtějí obyvatelé města? Cílem projektu je o tom otevřít veřejnou debatu s dostatečným předstihem. A to formou výstavy, která by zmapovala, co tu bylo a co pak vzniklo.

### Čisté náměstí

V projektu se plánuje vybudování prostoru pro venčení psů, a to v bezprostřední blízkosti náměstí na v současné době travnatých plochách na Vodních valech. Současně se počítá s propagačním projektem, aby majitelé psů prostor využívali.

### Revitalizace sportoviště „Wembley“

Projekt má rozšířit nabídku sportovního využití v lokalitě. V návrhu se počítá s pořízením multifunkční workoutové sestavy určené k posilování svalstva celého těla; montáží basketbalových košů a vyznačení hrací plochy; zabezpečením a případnou rekonstrukcí fotbalových branek.

Více informací najdete na [www.litomysl.cz](http://www.litomysl.cz).

# Bůh je s námi!

Takováto zamyšlení vznikají tak, že jeden z nás rozdělí témata z biblických textů a jednotliví faráři pak píší text. Na mne tento měsíc připadl Žalm 91. Pravděpodobně jej neznáte, tak já vám napíšu alespoň některá jeho nekorektní tvrzení: „Kdo v úkrytu Nejvyššího bydlí, přečká noc ve stínu Všemocného... Nelekej se hrůzy noci ani šípu, který létá ve dne, moru, jenž se plíží temnotami, nákazy, jež šíří zhoubu za poledne. Byť jich po tvém boku padlo tisíc, byť i deset tisíc tobě po pravici, tebe nestihne nic takového... Nestane se ti nic zlého, pohroma se k tvému stanu nepřiblíží...“ a mohl bych pokračovat. A teď ta slova čtete znova očima lidí v čínském Wu-chanu, v americkém New Yorku a nebo v italském Bergamu. Platí, a nebo neplatí? Tolik mrtvých! O Číňanech a Američanech si můžete

myslet, že jsou hříšní, ale italské Bergamo se přece tváří křesťansky, nebo ne? Ale kolik kněží tam umřelo! V Litomyšli naši předkové stavěli chrám Nalezení sv. Kříže a pak morový sloup ve věčnosti, že se nám morové rány vyhnuly. Byli jsme lépe věřící? Na první pohled je tedy biblický text sporný! Abyste věděli, chtělo se mi ten Žalm reklamovat jako nevhodný a požádat o nové zadání. Kudy jsem chodil, tudy jsem hledal cestu, jak se tomu psaní vyhnout. A pak jsem poslouchal bývalého vrchního rabína Commonwealthu Jonathana Sackse, jak vypráví příběhy přeživších Osvětím. Ano, mnozí v hrůzách ztratili Boha. Ale dost židů Boha naopak v té hrůze našlo. A drželi jej až do potupné smrti či do osvobození. Viktor Frankl, vídeňský lékař, si právě v té hrůze srovnal svou léčbu smyslem

života. Říkal, že je třeba si zachovat cokoliv lidského a smysluplného, pro co je možno žít. Máš-li to, přežiješ! A z toho pohledu zůstává Žalm 91 na svém místě v hebrejských spisech a v našich Bibliích. A budeme si jej opakovat třeba proti větru, protože mluví o věcech, které dávají životu smysl. Vždyť náš život se žije vždycky navzdory času, nemoci, stárnutí, nepřízni; prostě proti všemu. Tak se v minulých týdnech lidé zvedli k obrovské snaze pomáhat jeden druhému. Mnoho obyčejné lidskosti dostalo najednou svou cenu. Všechno ostatní stálo stranou. A jen tak se také dá vykročit dále, protože všechno bude i v Litomyšli trochu jinak. Určitě ztratíme něco z naší pohody. Budeme muset měnit přístupy a hledat nové cesty. Ale tu úctu k lidskému životu a s tím i vůli po dobru nesmíme za nic na světě ztratit.

Daniel Kvasnička

## SPOLEČENSKÁ KRONIKA

## Poděkování, blahopřání, vzpomínky

■ Rodina Nábělková děkuje Internímu oddělení Litomyšlské nemocnice za vstřícný a empatický přístup při rozloučení pana Jindřicha Nábělky s manželkou Marií.

*Jméno rodiny syn Kamil*

■ Děkuji litomyšlským skautům za poskytnutí občerstvení pro zaměstnance litomyšlské nemocnice pracujícím v prvním kontaktu s pacienty naší nemocnice a pro zaměstnance infekční diagnostiky. Děkujeme, že jste se nás rozhodli podpořit, velice si toho vážíme.

*Prim. MUDr. Tomáš Ducháček, interní oddělení Litomyšlské nemocnice*

■ Přání k 90. narozeninám

*Krásné narozeniny, babičko, máme Tě rádi a ne maličko, hodně štěstí a zdraví Ti přejeme, už se moc těšíme, až se sejdem.*

Z celého srdce všechno nejlepší k narozeninám *Ti přejí syn Pepa s manželkou, bratr Jaroslav s rodinou, Petra a Milan, Roman a Alice a pravnoučátka Anetka a Natálka*

■ Dne 3. 5. oslavil 80 let pan Jaroslav Kocourek z Nedošína. Srdečně přejeme do dalších let zdraví, štěstí za celou rodinu *vnučka Nikola.*

■ Dne 3. května 1997, v měsíci máji, opustil

před 23 léty ve věku 32 let svoji mladou ženu a 2 tehdy malé děti náš syn Miroslav Hurych, bývalý fotbalista Jiskry Litomyšl. Kdo jste jej znali, vzpomeňte s námi.

*Vzpomínají rodiče a sestra s rodinou.*

■ Dne 20. 5. 2020 uplyne 30 let od úmrtí paní Emílie Synkové. Stále na tebe vzpomínáme *manžel Mirek s dcerami Mirkou a Danou.*

■ Dne 17. 5. 2020 uplyne již 5 let, kdy nás navždy opustil náš strýc, bratr pan Josef Zerzán z Nové Vsi u Litomyšle. Kdo jste ho znali, věnujte mu s námi tichou vzpomínku. Stále vzpomínáme *sestra Iva Vajrauchová s manželem a neteře s rodinami*

■ Dvěma skvělým mužům, prosím, věnujte krátkou vzpomínku. V květnu a červnu uplyne 1 a 15 let od

úmrtí Honzy a Kamila Novotných. *Děkuje rodina Novotná*



## Otevření Městské knihovny Litomyšl pro veřejnost

Dle nejnovějšího vládního plánu pozvolného uvolňování opatření se od pondělka 27. 4. knihovna otevírá pro veřejnost. Provoz probíhá v omezeném režimu. Otevřeno je pouze oddělení pro dospělé čtenáře. Knihy pro děti přineseme na vyžádání. Počítače pro veřejnost nebudou k dispozici (včetně počítačů s online katalogem)

Provozní doba:

Pondělí, úterý, čtvrtek a pátek: 9.00 – 16.00

Středa: 9.00 – 12.00

Sobota: zavřeno

Pravidla pro půjčování a vracení knih:

- Při vstupu do knihovny si čtenář vydezinfikuje ruce dezinfekčním přípravkem, který je zde k dispozici
- Vracení vypůjčených knih: v přízemí knihovny ve vstupu do přednáškového sálu [v provozní

době] nebo do biblioboxu před knihovnou [kdykoliv]

- Výběr a půjčování knih: na oddělení pro dospělé čtenáře (knihy pro děti doneseme na vyžádání)
- Čtenář od ostatních dodržuje rozestup cca 2m
- V půjčovně může být přítomno maximálně pět čtenářů

Nabízíme možnost objednávky dokumentů na telefonu 461 612 068 a 724 024 708 nebo emailu knihovna@litomysl.cz (do předmětu prosíme napsat OBJEDNÁVKA KNIH), dále je možné použít objednávku knih přes online katalog – objednávka titulu (<https://katalog.knihovna-litomysl.cz/>) – tato služba nebude do odvolání zpoplatněna. Objedávka bude k vyzvednutí následující pracovní den v přízemí knihovny.

Iva Pekníková

Členky komise pro občanské záležitosti s ohledem na současná opatření nemohly v dubnu navštívit jubilanty v místě jejich bydliště. Všem, kteří oslavili 80., 85., 90. a dále 91., 92. a 94. narozeniny (celkem 19 spoluobčanů), byl odeslán dopis s gratulací pana starosty a s přáním KPOZ s tím, že osobní návštěva s malým dárkem a kytičkou bude uskutečněna v době, kdy bude pro obě strany bezpečno.

### Své významné životní jubileum oslavili naši spoluobčané:

80 let – Fajmon Ladislav

85 let – Jindra Ladislav

Macháčková Alena

Marek Jaroslav

Svobodová Zdeňka,

Sýkorová Květoslava

Šváb Miloslav

90 let – Dosedělová Vlasta

Kašpar Jan

Wilderová Anna

91 let – Karlík Josef

92 let – Zavřelová Olga

94 let – Vašátková Věra

*Všem blahopřejeme a do dalších let přejeme hodně zdraví.*

Jubilejní **ZLATOU SVATBU** oslavili manželé Alena a Josef Pohorských – Litomyšl. *Do dalších společných let přejeme hodně zdraví a pohody.*

### Rozloučili jsme se s občany našeho města:

Liběnou Klejchovou [62 let]

Jiřím Žákem [68 let]

Miladou Vopálkovou [87 let]

Jindřichem Nábělkem [88 let]

Zdeňkem Hanusem [90 let]

Stanislavou Bártovou [92 let]

Janem Doubravou [95 let]

Marií Vackovou [98 let]

*Vzpomínáme.*

**Dana Kmošková, předseda KPOZ**

*Ve společenské kronice jsou uvedeni pouze spoluobčané, kteří ke zveřejnění svého jména dali písemný souhlas, nebo ti, k jejichž zveřejnění dali písemný souhlas zákonní zástupci nebo příbuzní.*

## květen 2020

**140 let** – 15. 5. 1880 se narodil **Jan Štursa**, vynikající český sochař, představitel figurálního sochařství počátku 20. století, autor bronzového pomníku B. Smetany na Smetanově náměstí, plastiky selského rebela L. Pakosty v Dolním Újezdě. Studoval na AVU v Praze u J. V. Myslbeka, po absolvování akademie se stal jeho asistentem a později nástupcem, neboť po Myslbekově odchodu z Akademie v roce 1922 převzal jeho sochařský ateliér. V letech 1922 až 1924 působil také jako rektor školy. Během svého pedagogického působení vychoval celou generaci sochařů a sochařek. Pomník Bedřicha Smetany [1924] v Litomyšli je jeho posledním dokončeným pomníkovým dílem.

**45 let** – 31. 5. 1975 zemřel **Jaromír Metyš**, duchovní Církve československé husitské, městský knihovník, kulturní pracovník, dirigent. Přelomový pro něho byl rok 1922, získal místo městského knihovníka v Litomyšli, kterého se zhostil s notným zájmem, knihovna jen vzkvétala. Přihláška k nově vzniklé ČCS(H) znamenala pro Jaromíra Metyše nejprve působení v roli učitele náboženství a později vysvěcení na kněze. V Litomyšli pak jako farář působil až do roku 1958. V roce 1922 byl zvolen sbormistrem slavného litomyšlského pěveckého sboru Vlastimil, převzal řízení souboru po Břetislavu Štastném, byl propagátorem Smetanova odkazu. Od roku 1949 spolupracoval na festivalech Smetanova Litomyšl. V červnu roku 2002 byla farář Metyšovi odhalena na budově sboru pamětní deska.

**15 let** – 7. 5. 2005 zemřel **Václav Boštík**, významný český malíř. Absolvoval gymnázium v Litomyšli, vystudoval kreslení a deskriptivní geometrii na ČVUT v Praze, poté byl dva roky studentem AVU u profesora Willi Nowaka. Václav Boštík přešel ve druhé po-

lovině 50. let ke zcela abstraktní tvorbě, jeho plátna jako by vytvářela silová duchovní pole a vyzařovala energii kosmu. Každý, kdo se s nimi setkal, potvrdí jejich magičnost a neuvěřitelnou sílu. V období komunistické represe vystavoval pouze neoficiálně; v letech 1974–1986 se podílel na restaurování sgrafit litomyšlského zámku. Po roce 1989 byla Boštíkova tvorba konečně oficiálními místy uznána jako významný vklad kulturnímu životu a malíř obdržel řadu ocenění: v roce 1991 byl jmenován rytířem Řádu umění a literatury, udělovaného francouzským ministrem kultury, roku 2000 se stal čestným občanem Litomyšle, v roce 2004 mu prezident ČR udělil medaili za zásluhy (I. stupně) a téhož roku obdržel i Cenu Ministerstva kultury za přínos v oblasti výtvarného umění.

**55 let** – 4. 5. 1965 bylo prohlášeno historické centrum Litomyšle teprve jako desáté v celém státě za **městskou památkovou rezervaci**. Byl vytvořen nový směrný plán, který musel respektovat území rezervace a její chráněné objekty. Veškeré stavební práce se musely odehrávat se souhlasem orgánů památkové péče. Měl se úkol vhodnými úpravami zajistit odlehčení zátěže historického jádra nákladní dopravou a vhodnými zásahy upravit, nebo obnovit hlavní historické prostory, především Smetanova náměstí, zámeckého areálu a objektů na Olivetské hoře.

**65 let** – rok 1955 byl pro festival Smetanova Litomyšl významným mezníkem. Poprvé zde totiž účinkoval jiný operní soubor než Národní divadlo z Prahy, které v té době mělo domluvené hostování v Sovětském svazu a poté muselo hrát pro účastníky celostátní spartakiády. V Litomyšli hostovalo **Slovenské národní divadlo**. Historie festi-

valu zaznamenává existenci předsudků, s nimiž se čekalo na to, jak tedy Slováci „předvedou“ Smetanu. Uvedení Prodané nevěsty v přírodním divadle pod taktovkou Tibora Freša se nicméně stalo jejich triumfem. Přesto v roce 1956 nenašli pořadatelé odvahu vybrat zase jiný umělecký soubor – a opět pozvali Národní divadlo z Prahy.

**85 let** – od roku 1935 zdobí fasádu domu čp. 112 ve směru do Špitálské ulice **pamětní deska Jana Voborníka** [1854–1946], literárního kritika a historika, který působil 14 let od roku 1895 do roku 1909 jako profesor na litomyšlském gymnáziu. Vynikal svými rozsáhlými vědomostmi a přátelským vztahem ke studentům. Byl i zaníceným kulturním činitelem litomyšlského veřejného života a pravidelným spolupracovníkem kulturní rubriky Národních listů. Po celou dobu svého působení v Litomyšli Voborník bydlel v domě, který stával na místě dnešní budovy České spořitelny. Kovová deska s reliéfní Voborníkovou podobou byla vytvořena akad. sochařem Josefem Šejnostem. Za nacistické okupace byla v roce 1943 sejmuta, uložena v městském muzeu a po válce znovu osazena.

Lenka Backová

## Nominujte aktivní osobnosti na ceny města

I v letošním roce můžete nominovat osobnosti na udělení Ceny purkmistra Laška. Svě návrhy na ocenění osobnosti nebo osobností, které se významnou měrou zasloužily o rozvoj Litomyšle, můžete na Městském úřadě v Litomyšli podávat do 31. května 2020.

Nominovaní mohli společnosti prospět všeobecně, v oblasti kulturní, umělecké, sportovní, vzdělávací, veřejné správy, charitativní, vědecké nebo ekonomické.

Návrh může předložit kterýkoli občan České republiky starší osmnácti let i občané partnerských měst Litomyšle.

Nominační formulář najdete na webu [www.litomysl.cz](http://www.litomysl.cz), vyzvednout si ho můžete i na recepci v hlavní budově radnice. Vyplněný pak zasílejte na adresu Meů Litomyšl, Brí Štastných 1000, 570 01 nebo na email [sekretariat@litomysl.cz](mailto:sekretariat@litomysl.cz)

-az-

## HISTORICKÉ POHLEDY

### Dům čp. 61 – Panský dům

Do rukou litomyšlské zámecké vrchnosti se dům dostal roku 1612, kdy jej Polyxena z Lobkovic zabavila nekatolickému předáku Adamu Poceltovi, od té doby se domu říkalo Panský. Býval v majetku hraběte Jiřího Kristiána Valdštejna. Po požáru roku 1769 byl zcela přestavěn stavitelům Jiřím Bébou. Fasáda domu patří mezi nejkrásnější pozdně barokní fasády v Litomyšli. Roku 1825 koupil dům nájemce panského pivovaru František Smetana, otec Bedřicha Smetany. Bydleli zde rodiče paní Smetanové

a u nich v roce 1830 vnouček Bedřich, rodina Smetanova se roku 1831 z Litomyšle odstěhovala do Jindřichova Hradce. Dne 18. a 19. září 1880 se zde konala slavnost osazení pamětní desky Bedřichu Smetanovi. Deska totiž nesměla být osazena na rodném domě B. Smetany, na zámeckém pivovaru. Správa zámku v zastoupení majitele knížete Thurn-Taxisa to nedovolila. Proto byla deska umístěna na dům, kde B. Smetana trávil jen krátký čas u svých prarodičů. Bedřich Smetana přijal pozvání a k slavnosti přijel se svým zetěm Josefem Schwarzem,

oběma dcerami Zdenkou a Boženou. Pamětní desku vytvořil litomyšlský rodák František Metyš, kameník a sochař. Deska je z mramoru s reliéfem hlavy B. Smetany. Na domě čp. 61 byla osazena do roku 1912, po sejmutí uložena v budově Městského muzea do roku 1924, kdy byla přenesena do interiéru rodného bytu B. Smetany v zámeckém pivovaru. Na budovu pivovaru byla umístěna roku 1949.

Lenka Backová



## STAROŽITNOSTI LITOMYSL

na Partyzánské ulici vedle bývalého KOVOPOLU dnes KOMFI

vykoupí z pozůstalostí, půd a chalup a v hotovosti vyplátí starožitný nábytek z měkkého i tvrdého dřeva, nábytek kovový a chromový z ohýbaných trubek, kupují i nábytek plastový vše až do r. 1960.

Dále mám zájem o obrazy, vojenské věci, lustry, betlémy, trakaře, vozíky, hračky, hodiny, kočárky na děcka i na panenky, staré motocykly i jejich části, housle, basu, trumpetu a jiné věci starožitného charakteru.

Platba v hotovosti ihned, solidní jednání i ceny. Přijďte nabídnout, nebo zavolejte kdykoliv na telefon: 604 243 579 a já se rád přijedu podívat.

Email je [p.mencik@centrum.cz](mailto:p.mencik@centrum.cz)

Děkuji předem za Vaše nabídky Petr Menčík

# Jak to teď funguje v Centru sociální pomoci města Litomyšl

Dnes začal 8. týden, kdy jsme podle nařízení vlády uzavřeli brány našich domovů. Krátce popíšeme, jak dnešní pondělí vypadá.

Je 6:15 h – děvčata z přímé péče a zdravotnice začínají vstupovat do práce. Hned na recepci dle instrukcí sejmou roušku svou, nasadí pracovní, dezinfikují si ruce. Paní recepční zkontroluje tělesnou teplotu měřením na čele. Pracovnice pak provede zápis týkající se jejího zdravotního stavu. Tento proces podstupují všichni zaměstnanci.

Nedělní noční se loučila směna 7. týdne. Do kontaktu se směnou 8. týdne vůbec nepřišla, a to proto, abychom minimalizovali možnost vzájemného nakažení se.

V pondělí pokračuje druhé kolo testování na COVID 19. Už jsme v tom zběhlí. Lámemě ča-

sový rekord a 42 osob otestujeme během 1,5 h. Všechny 80 zaměstnanců je negativních. I přesto zůstáváme všichni ostražití a dodržujeme předepsaná nařízení.

Z vlastní iniciativy testujeme ihned nové zaměstnance. Abychom udrželi klienty v psychické pohodě, máme na pár týdnů v týmu studentku pedagogické školy, která si s klienty povídá, hraje karty, pomáhá jim telefonovat. Dnes mi po týdnu vyprávěla, co se jí podařilo. Bála se, jak to zvládne, ale je spokojená a má obrovskou radost, jak jí nyní klienti vítají. Nejvíce klienty trápí, že nemohou vidět své blízké – telefonování přes skype či messenger je pro ně zpestření.

10:15 h odesíláme hygienické stanici denní report. Obsahuje informace týkající se karantén či

izolací klientů a zaměstnanců. Zatím máme všude samé nuly. Naše zdravotní sestřičky s úputností sobě vlastní zvládají udržovat klienty při plném zdraví. Zatím nebyl nikdo s vyšší teplotou než 37,4°C – což je hraniční teplota pro karanténu a okamžitý odběr na COVID 19.

Po domovech se pohybujeme v rouškách, pracovních oděvech, kdo chce vyšší ochranu má k dispozici štít. Dezinfekce a rukavice jsou všem v hojném množství k dispozici. Podávání stravy probíhá na pokojích. Zatím je stále lepší se co nejméně setkávat, a to i mezi klienty.

Odpoledne, pokud je trochu volněji, si pracovníce povídají s klienty, aby jim zpestřily a zkrátily den. I dnes je tu Nikol, která s nimi bude telefonovat anebo hrát karty.

Kolem 18. hodiny už jsou všichni po večeri, denní směna často sotva lapá po dechu, den s rouškou je díky zvyšujícím se venkovním teplotám stále obtížnější. Raději se při odchodu nikdo nespřchuje (jako ve fitku), pracovníce opouští směnu s nezbytným měřením teploty a stvrzením informací o zdravotním stavu.

Díky obrovské solidaritě jsme vybaveni jednorázovými rouškami, respirátory, dezinfekcí, ochrannými štíty. Minulý týden k nám doputovala darem pračka a sušička, zítra dostaneme další tablet pro častější telefonování s blízkými. Pracovníci ocenili maličkosti jako poděkování – velikonoční kolekce, květina, banány, čokolády, kapesní dezinfekce, džusy.

Posílám srdečné poděkování všem, co se o nás v průběhu března a dubna postarali a pomohli nám vyřešit mnoho potíží a zvedali nám náladu – mám pocit, že to byla skoro celá Litomyšl a okolí.

Poklonu skládám všem kolegům a kolegyním, již zůstali i přes svůj vlastní strach v práci (strach, že by mohli někoho nakazit) a dál se pečlivě, trpělivě a s láskou starají o naše klienty, pak se vracejí ke svým rodinám, kde ještě zvládají fungovat jako učitelky, kuchařky, opravář, nákupčí.

Dny jsou stále velmi hektické. Situaci kolem virové nákazy velmi důsledně sledujeme. Že je toto období stresující pro všechny, je jasné. Tak se všichni držte.

**Alena Fiedlerová, ředitelka**

## Dary pro CSP

Nelehké časy přinášejí pěkná gesta. V dubnu zaslala společnost Saint-Gobain Adfors, jako vyjádření díky pro CSP Litomyšl, několik desítek balení čokolády. Ty převzalo město a po následné dezinfekci krabic, je dostali zaměstnanci Centra sociální pomoci jako poděkování za jejich obětavou péči o naše seniory. Další dar putoval od paní Mai Thi Thuy ze Smetanova náměstí, která věnovala personálu Centra sociální pomoci a farní charity 300 lahví džusu jako výraz díky za péči o seniory a nemocné. **-az-**



## Kraj posílil vlaky i autobusy

Od pátku 1. května jsou jízdní řády autobusové dopravy v kraji posíleny na prázdninový režim. Od stejného data došlo k obnovení plného provozu v železniční dopravě. Již od soboty 25. dubna bylo v autobusové dopravě zahájeno odbavování cestujících. Ve vlacích jsou cestující odbavováni již od 14. dubna. Pardubický kraj je společně s Královéhradeckým jedním z posledních, který cestující v autobusech neodstavuje. „Původně jsme chtěli začít v autobusech odbavovat už po Velikonočních, ale nakonec jsme se z důvodu zabezpečení řidičů a vytvoření prostoru pro nákup ochranných prostředků dohodli, že ještě počkáme. Dnes jsme společně se sousedním Královéhradeckým krajem v rámci IDS IREDO poslední, kdo cestující v autobusové dopravě neodstavuje. Dohodli jsme se proto, že od soboty 25. dubna zahájíme odbavování a zrušíme zákaz nástupu předními dveřmi.

Vzhledem ke zrušení víkendového provozu to znamená, že cestující budou v praxi odbavení v pondělí 27. dubna,“ řekl náměstek hejtmana pro dopravu a dopravní obslužnost Michal Koryš, který připomněl, že v rámci vlakové dopravy jsou cestující odbavováni již od úterý 14. dubna. Důležitou zprávou pro cestující v regionu bude posílení spojů. „Počínaje pátkem 1. května přejdeme v autobusové na prázdninový režim a v železniční dopravě na plnohodnotný provoz. To znamená posílení spojů oproti stávajícímu stavu a obnovení obslužnosti autobusy během víkendů. Souvisí to s plánovaným harmonogramem uvolňování některých opatření, kdy očekáváme větší poptávku cestujících. Jakmile budeme znát přesně uvolnění v oblasti školství, budeme následně řešit také spoje, které jsou navázané přímo na školní docházku,“ sdělil hejtman Martin Netolický. **Dominik Barták**

## NABÍZÍME K PRONÁJMU NEBYTOVÉ PROSTORY V LITOMYŠLI

v budově č.p. 1218, J. E. Purkyně

- budova v blízkosti centra, autobusového nádraží, nemocnice, úřadů
- parkování na vlastním pozemku
- budova o 3 nadzemních podlažích s výtahem
- celkem k pronájmu cca 600 m<sup>2</sup>
- možnost pronájmu celého podlaží či jen části podlaží
- vhodné pro kanceláře, ordinace, komerční atd.



V případě zájmu kontaktujte zástupce majitele na:  
e-mail: [kovar@pkipservis.cz](mailto:kovar@pkipservis.cz), telefon: **723 722 006**

## Otevíráme nový kosmetický salón ESENCE s kosmetikou JANSSEN

Těším se na Vás. Miluše Křepelková, tel. 775 099 189  
Braunerovo náměstí 202, Litomyšl (Savitar) 570 01



# Nadační fond shání peníze pro zvýšení testovacích kapacit na covid-19

Litomyšlská nemocnice by mohla provádět výrazně vyšší počet testů na covid-19, bude-li to situace vyžadovat. Finance na nákup potřebného vybavení shání Nadační fond pro rozvoj zdravotnictví Litomyšlska. Ačkoliv v Pardubickém kraji došlo v posledních týdnech k výraznému navýšení testovacích kapacit, díky novému izolátoru nukleových kyselin můžeme být lépe připraveni na případné další vlny nákazy.

O diagnostiku odebraných vzorků nejenom z odběrového místa naproti nemocnici se stará litomyšlské oddělení infekční diagnostiky. To má však omezené kapacity. „Vzhledem k charakteru virů je nejpřesnější diagnostika pomocí analýzy nukleových kyselin, tedy genetický test, který je náročný na zpracování. V současnosti oddělení infekční diagnostiky používá izolátor, který umí zpracovat pouze 16 vzorků v tříhodinovém cyklu. Takže v pracovní době je to maximálně 64 vzorků,“ vysvětluje důvod současných omezení zvládne až 48 vzorků do 30 minut. Zařízení stojí 508 tisíc Kč a v současné době nadační fond již sehnal od okolních obcí a dalších dárců 300 tisíc Kč a další svůj příspěvek přislíbili. Většina z částky je tak připravena.

Nadační fond pro rozvoj zdravotnictví Litomyšlska děkuje všem dárcům. K 22. 4. 2020 příspěvek poskytli: Česká Třebová, Újezdec, společnost Saint-Gobain Adfors, Webnia, Rybářství Litomyšl, Máša agency, T&T – trade investments a pan Martin Olbrich. Příspěvky přislíbily také město Svitavy, Moravská Třebová či Vysoké Mýto.

„Všichni víme, že se v počátku netestovalo tolik, kolik bylo potřeba. To není kritika ani výtky lékařům a sestřím, protože oni dělají



**Litomyšl**  
NADAČNÍ FOND  
ROZVOJ ZDRAVOTNICTVÍ

maximum a jejich práce si velice vážím. Pokud jsou limitováni hardwarem, pak je na místě jim pomoci. Nárůst v možném výkonu je enormní a pomohlo by to nám všem. Souhlasím s názory, že by toto strategické zařízení měl kupovat primárně stát či kraj, ale pokud můžeme pomoci, měli bychom to udělat co nejdříve,“ popi-

suje vznik sbírky starosta Daniel Brydl a pokračuje: „Jelikož se u nás netestují pouze vzorky od lidí z Litomyšlska, oslovil jsem okolní města, obce a jsem moc rád, že jsme s kolegy našli společnou řeč. Naše spolupráce ukazuje, že na lokální úrovni umíme velmi dobře spolupracovat a hledat řešení – chtěl bych všem starostům a vedením měst poděkovat. Významné částky věnovali i zástupci zdejších podniků a další donátoři, kterým moc děkuji. Za město Litomyšl i Nadační fond pro rozvoj zdravotnictví Litomyšlska jsme ochotni a schopni zbývajících část peněz doplatit. O případném uvolnění peněz však samozřejmě musíme rozhodnout správně.“

Nový přístroj by se do Litomyšlské nemocnice mohl dostat do začátku května, v současné době se řeší administrativa spojená s dary a nákupem.

Sbírka na pořízení nového izolátoru nukleových kyselin nicméně stále běží, příspěvky je možné posílat přes web nadace.litomysl.cz. Zařízení není určeno pouze na vyšetřování koronaviru, ale k obecné diagnostice, proto najde své uplatnění v Litomyšlské nemocnici i v době, až skončí současná krize. „V Pardubickém kraji se aktuální kapacita všech laboratorů testujících koronavirus pohybuje mezi 650 až 700 vzorky za den. V případě pořízení nového izolátoru do Litomyšle můžeme hovořit ještě o dalších 150 až 200 vzorcích denně,“ vypočítává Tomáš Gottvald, generální ředitel Nemocnice Pardubického kraje.

Shánění financí na rozšíření testovacích kapacit v Litomyšlské nemocnici není jedinou formou pomoci, kterou Nadační fond pro rozvoj zdravotnictví Litomyšlska přispívá ke zlepšení současné situace. V minulých týdnech pro Litomyšlany sehnal roušky na více použití a pro zdravotnický personál ochranné obličejové štíty. **-mv-**

## Informace ze zdravotnictví

Litomyšlská nemocnice netestuje veřejnost na COVID-19 na vyžádání za vlastní úhradu. Testy jsou prováděny pouze za nařízení hygienika nebo praktického lékaře.

Drive-in odběrové místo bylo přesunuto do areálu nemocnice, prostor před nemocnicí byl důkladně dezinfikován a nyní opět slouží jako parkoviště.

K porodům již mohou s rodičkou třetí osoby. Pohotovost pro děti a dorost v Litomyšlské nemocnici je od soboty 21. března dočasně zrušena. V případě potřeby musí rodiče vyhledat nejbližší pohotovosti, které jsou ve Svitavské nebo v Orlickoústecké nemocnici.

Vstup do nemocnice je možný pouze kolem budovy vratek, automobilům je vjezd zakázán. Všechny přicházející pacienti kontroluje tým zdravotní služby, který zjišťuje příznaky nemoci. V tuto chvíli funguje v Litomyšlské nemocnici

tým zdravotníků, který měří návštěvníkům areálu tělesnou teplotu a ptá se jich na důvod návštěvy. V případě, že má pacient teplotu zvýšenou, je odeslán do ambulance, kde se mu věnuje lékař. V poslední době se však stává, že této ambulance využívají lidé s respiračními potížemi, kteří se domnívají, že by mohli být nakaženi koronavirem. Takový pacient vůbec nemá opouštět domov, ale má telefonicky kontaktovat svého praktického lékaře, který jej případně indikuje k odběru. V Pardubickém kraji pak navštíví buď odběrové místo, nebo k němu vyjede odběrový tým. Pacienti, kteří toto porušují, představují významné epidemiologické riziko a svým chováním ohrožují jak své okolí, tak zaměstnance nemocnic.

Do odvolání také v Nemocnicích Pardubického kraje platí zákaz návštěv.

Informace aktuální k 30. 4. **-red-**

## ROZPIS SLUŽEB

### LSPP – dospělí

[soboty, neděle, svátky 8.00 – 13.00]

V Litomyšlské nemocnici

v přízemí budovy N, tel. 461 655 319

Pá 8. 5. MUDr. Tišlerová

So 9. 5. MUDr. Tišlerová

Ne 10. 5. MUDr. Jílek

So 16. 5. MUDr. Dejarová

Ne 17. 5. MUDr. Mikulecká

So 23. 5. MUDr. Novotná

Ne 24. 5. MUDr. Skalická

So 30. 5. MUDr. Přichystalová

Ne 31. 5. MUDr. Jílek

So 6. 6. MUDr. Mikulecká

Ne 7. 6. MUDr. Dejarová

### LSPP – děti a dorost

[soboty, neděle, svátky 8.00 – 13.00]

V Litomyšlské nemocnici v budově P

tel. 461 655 258

Od soboty 21. března 2020 se do odvolání ruší lékařská pohotovostní služba pro děti a dorost v Litomyšlské nemocnici.

V případě potřeby vyhledejte nejbližší LSPP pro děti a dorost, které jsou ve Svitavské nemocnici nebo v Orlickoústecké nemocnici.

### Lékárny v době LSPP

[soboty, neděle, svátky 8.00 – 13.00]

Pá 8. 5. Na Špitálku, tel. tel. 461 615 034

So 9. 5. Na Špitálku, tel. tel. 461 615 034

Ne 10. 5. Ústavní lékárna, 461 655 530

So 16. 5. U Nemocnice tel. 461 615 617

Ne 17. 5. Ústavní lékárna, 461 655 530

So 23. 5. U Slunce, tel. 461 612 678

Ne 24. 5. Ústavní lékárna, 461 655 530

So 30. 5. U Anděla strážce, 461 615 457

Ne 31. 5. Ústavní lékárna, 461 655 530

So 6. 6. Na Špitálku, tel. tel. 461 615 034

Ne 7. 6. Ústavní lékárna, 461 655 530

### Stomatologie

[soboty, neděle, svátky 8.00 – 11.00]

8. 5. MDDr. Martinec Vojtěch

Litomyšl, J. E. Purkyně 1150, 737 006 138

9. – 10. 5. MDDr. Novák Peter

Dolní Sloupnice 188, tel. 465 549 236

16. – 17. 5. MUDr. Nováková Lenka

Dolní Sloupnice 188, tel. 465 549 236

23. – 24. 5. MUDr. Oliva Vladimír

Litomyšl, Mariánská 1137, tel. 461 614 614

30. – 31. 5. MUDr. Sejkorová Jitka

Polička, Husova 25, tel. 606 202 501

6. – 7. 6. MUDr. Ševčík Stanislav

Polička, 1. máje 607, tel. 461 724 423

## TELEVIZNÍ VYSÍLÁNÍ NA INTERNETU

Reportáže regionální CMS TV z Litomyšle a okolí můžete zhlédnout i na internetových stránkách [www.youtube.com/thecomvision](http://www.youtube.com/thecomvision).

Podívejte se na: Rada města v nouzovém stavu zasedá online • Proč se bourá zeď zámecké zahrady • Centrum sociální pomoci v době epidemie • Pojdte pozorovat jaro 2020 • Město se chystá na uvolňování restrikcí • Zeleň v městě v době globálního oteplování • Silnice II/358 do České Třebové pro běžnou dopravu uzavřena • Smetanova Litomyšl 2020 bude úplně jiná

# Smetanova Litomyšl se nevzdává. Kompletně mění program, ale bude!

strana 1 >

„Festival v této podobě je symbolem naděje, že se dá každá překážka překonat, jen se nesmíme nechat zlomit. Je nadějí na lepší časy, ale také novou nadějí pro české hudebníky, kteří se budou moci po dlouhé době vrátit na pódium a znovu rozdávat radost posluchačům“, uvádí ředitel festivalu Jan Píkna. Jindy neopakovatelný zážitek účastnit se takových koncertů bude mít opravdu jen hrstka diváků. Na počátku půjde do prodeje necelých 50 vstupenek na pořad, pokud se bude postupně zvyšovat povolený počet shromážděných osob, proběhnou další vlny předprodeje. „Máme málo informací, nevíme, jak se bude situace vyvíjet a jak bude vypadat na začátku července. Umíme ale dobře improvizovat a snad se dokážeme přizpůsobit všem podmínkám,“ věří ředitel. Na přípravu dramaturgie se těší umělecký šéf festivalu Vojtěch Strítěský: „Příležitostí sestavit program Smetanovy Litomyšle výhradně z komorní hudby je úžasná výzva. Běžně totiž u nás tvoří spíše doplněk k operám a velkým koncertům a zůstává tak trochu ve stínu. Přitom je její zásoba takřka nevyčerpatelná, je tak nádherná



a máme pro ni tak skvělé interprety, že bude radostí z ní sestavit doslova náhrdelník plný hudebních démantů.“ Program bude zveřejněn 8. června, vstupenky se začnou prodávat ve středu 10. června. „Vážíme si mimořádné podpory partnerů, donátorů a mecenášů, kteří nám zůstali a podrželi nás. V těžké situaci se pozná, kdo opravdu věří v nenahraditelnost kultury a její nesmírný význam pro identitu a duchovní úroveň národa. Děkuje těm, kteří nás mají rádi a dávají Smetanově Litomyšli naději přežít,“ dodává s vděčností Jan Píkna. Podpořit organizátory mohou příznivci festivalu také tím, že jim ponechají část dříve zaplaceného vstupného. Pořadatelé se zavázali, že výnos použijí i pro pomoc nezávislým hudebníkům, především těm, kteří nebudou moci na festivalu v letošním roce vystoupit.

## Informace o vrácení vstupného

Vstupenky zakoupené u prodejce (v informačním centru, v předprodejní kanceláři Smetanovy Litomyšle)

Nárok na vrácení vstupného je třeba předložením originálu vstupenky uplatnit výhradně

v místě nákupu, vstupné vrátí ten prodejce, jemuž byla provedena úhrada vstupenek (hotově, kartou přes terminál).

Vstupenky zaplacené elektronicky po internetu

Vstupné uhrazené elektronicky (převodem z účtu, kartou přes platební bránu) se vrátí návratovou transakcí automaticky na tentýž účet, z něhož bylo zaplacené. To platí pro vstupenky doma vytištěné [HOMETicket] i pro vstupenky elektronicky zaplacené a následně vyzvednuté v prodejním místě. O navrácení platby není nutné žádat. Vracet se začne od 15. května, je však třeba zachovat trpělivost, vzhledem k mimořádné situaci a množství operací může vrácení probíhat i více dnů.

Vstupenky zakoupené na dobírku Předprodejní kancelář Smetanovy Litomyšle bude kupující sama kontaktovat a dohodne s nimi způsob vrácení uhrazené částky.

Možnost podpory Smetanovy Litomyšle Omezená varianta 62. ročníku s sebou nese i krácená plnění partnerů, sponzorů a snížení dotací. Pořadatelé dělají vše proto, aby situaci ekonomicky ustáli, vítaná však bude každá finanční pomoc, umožňující také přípravu dalších ročníků. Rozhodnete-li se podpořit organizátory tím, že jim ponecháte dříve zaplacené vstupné nebo jeho část, zašlete v případě elektronické platby takovou informaci do 15. května na [tickets@smetanovalitomysl.cz](mailto:tickets@smetanovalitomysl.cz), aby neproběhlo automatické navrácení. U zakoupených vstupenek u prodejce stačí vstupenky prostě nevrátit a skartovat je.

V případě nejasností dotazy zasílejte na email: [tickets@smetanovalitomysl.cz](mailto:tickets@smetanovalitomysl.cz), případně volejte na telefon 461 616 070 nebo 602 457 338.

Jana Bisová,

titulová mluvčí Smetanovy Litomyšle

## Otevření regionálního muzea

Regionální muzeum v Litomyšli znovu otevře své prostory veřejnosti v pondělí 11. května (toto pondělí bude výjimečně otevřeno, v dalších týdnech to bude již standardně zavírací den).

V hlavní budově muzea na Vás čeká stálá expozice věnovaná dějinám Litomyšle. Nabídneme Vám také novou sezónní interaktivní výstavu Retrogaming věnující se historickým počítačům a počítačovým hrám. Druhá sezónní výstava s názvem Cirkus v Litomyšli bude přístupná od 26. května. Půjde o největší expozici svého druhu v českých dějinách. Jejím spoluorganizátorem je Národní muzeum.

Kromě hlavní budovy muzea Vás rádi uvítáme v Rodném bytě Bedřicha Smetany, který zmíněného 11. května opožděně zahájí návštěvníkou sezónou.

V Portmoneu – Museu Josefa Váchala se dokončuje jeho generální rekonstrukce a spolu s novou expozicí jej v souladu s původními záměry budete moci navštívit od poloviny června. V době uzavření muzea jsme pro Vás připravili pět webových výstav ([www.rml.cz](http://www.rml.cz)).

René Klimeš

## Už brzy zase návrší ožije

I když nás letos na návrší čeká značně nejistá sezóna, rozhodně se nevzdáváme a připravujeme se na návštěvníky, kterých už se nemůžeme dočkat. V souladu s plánem na uvolňování opatření vyhlášených vládou vás chceme informovat o tom, co všechno a kdy bude na návrší možné podnikat. Činíme tak i s vědomím, že v době vydání tohoto článku už může být všechno úplně jinak.

Den D by měl nastat 11. května, kdy pro vás chceme opět otevřít chrám Nalezení sv. Kříže. Těšit se můžete na expozici Andělů na návrší, dětskou hernu i vyhlídku mezi věžemi kostela. Letošní novinkou je možnost zakoupení elektronické vstupenky do kostela. Budeme rádi, když nás podpoříte a vstupenku si na webu [zamecke-navrsi.cz](http://zamecke-navrsi.cz) koupíte už nyní. Získáte tak navíc dvě výhody. V kavárně Kočárovna za elektronickou vstupenku dostanete druhou kávu zdarma a pravidelně vás budeme prostřednictvím e-mailu informovat o aktuálním dění na Zámeckém návrší.

Pokud to podmínky dovolí, rádi bychom 11. května otevřeli i dětský pavilón před kočárovnou a oblíbené bludiště v konírně. Příležitostně dle počasí a zájmu návštěvníků bude také otevřeno okénko kavárny Kočárovna, kterou bude Zámecké návrší nově provozovat od 1. července 2020.

Zřejmě již od 25. května se budou moci v nějaké formě konat i komentované prohlídky. Všem doporučujeme například noční prohlídku piaristického chrámu, při které budete mimo jiné moci obdivovat laserový kříž a pulzující obětní stůl od Václava Ciglera a Michala Motyčky. Nabídku všech prohlídek najdete na našem webu.

Ze současné situace se mohou radovat snoubenci, kteří chtěli mít obřad na návrší v červnu. Dříve byl tento měsíc nedostupný z důvodu pořádání festivalu Smetanova Litomyšl. Termín festivalu se ale změnil, a kdo chce mít svatbu



na návrší v červnu, má teď jedinečnou příležitost. Pro pořádání společenských akcí platí stále rozsáhlá omezení, ale postupně se snad vše vrátí do normálního stavu.

Od 25. května by již také mělo být možné se na Zámeckém návrší ubytovat. Loni jsme na návrší otevřeli apartmán UNESCO, letos otevíráme nový pokoj Za Hubičku v podkrovní pivovaru. Prostor je koncipován jako levné ubytování vhodné především pro rodiny s dětmi s možností přespání i ve spacáku. V provozu bude i hotel v EŠC a apartmány. Rezervace jsou možné již nyní.

Na závěr bych chtěl všechny Litomyšláky požádat o pomoc. Každý turista, který do konce roku přijede do Litomyšle, nám pomůže dohánět finanční ztrátu, kterou řada firem především v cestovním ruchu utrpěla. Každý pořadatel nějaké akce nám pomůže ještě víc. Pojďme si pomoci přesvědčit zbytek naší země, že přijet do Litomyšle na výlet stojí za to a že pořádání akce v areálu zámku je skvělá volba. Nejlepší obchodní zástupce je totiž každý z nás. Přinejmenším stačí sdílet reklamu firem na facebooku, přidat odkazy na web nebo zavolat těm správným lidem. Společně to dáme. Děkuje.

David Zandler

# Co mám dělat?

Opatření proti nemoci COVID-19 se často mění. Proto si vám dovoluujeme připomenout osm věcí, na které bychom neměli zapomínat ani v době uvolňování pravidel. Jejich dodržováním pomůžeme ostatním i sobě.



## Nošení roušky

Ve veřejných prostorech noste vždy roušku přes ústa a nos. Vyhýbejte se skupinám lidí, na nákup posílejte jednoho člena rodiny. Roušky na více použití od zdejších dobrovolníků město pravidelně předává do lékáren, kde jsou zdarma k vyzvednutí.



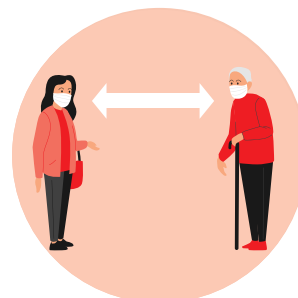
## Pohyb venku

Při sportování ve venkovních areálech a v přírodě nemusíte mít roušku, pokud si od ostatních udržujete dvoumetrový odstup. Omezením pohybu venku minimalizujete možnost případné nákazy.



## Hygiena (nejen) rukou

Pravidelně si myjte ruce teplou vodou a mýdlem, a to zejména při příchodu domů a při kontaktu s předměty jako je například mobilní telefon nebo klíče. Pokud musíte, nekýchejte do roušky, ale například do rukávu.



## Jak se dále chránit

Při cestě po městě, obchodě a v zaměstnání si od ostatních udržujte odstup dva metry. Zbytečně nevycházejte ven. Pokud si myslíte, že jste nemocní, ihned zavolejte svému praktickému lékaři či na linky 1212, 155 či 112.



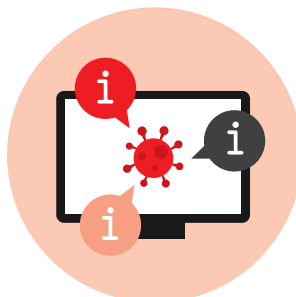
## Nakládání s odpady

Domácnosti, kde je potvrzená nákaza COVID-19 nebo nařízena karanténa, nesmí třídit odpad. Ten mají dávat do dvojitého pytle a jednou denně jej vyhodit. Tito občané by také měli povrch pytle se všemi odpady nejprve dezinfikovat a až pak jej vyhodit.



## Pomoc potřebným

Město ohroženým skupinám obyvatel (senioři, handicapovaní, lidé v karanténě) zdarma pomáhá s nákupy a pochůzkami. Denně můžete od 8.00 do 10.00 hodin volat na číslo 605 929 273 nebo vyplnit formulář na [www.litomysl.cz/pomoc](http://www.litomysl.cz/pomoc).



## Informovanost

Situace se mění každým dnem. Doporučujeme proto sledovat zejména veřejnoprávní média a oficiální web [www.vlada.cz](http://www.vlada.cz). Informace z Litomyšle radnice zveřejňuje na webu města [www.litomysl.cz](http://www.litomysl.cz) a najdete je také na úřední desce.



## Positivní mysl

Nepropadejte chmurám. Odborníci hledají způsob, jak porazit virus i ekonomické potíže, vy zítím zkuste nepropadat panice. Říct si o pomoc není slabost, můžete využít například služeb psychologické poradny na tel. číslo 606 051 590.

## Společně to zvládneme!

[www.litomysl.cz](http://www.litomysl.cz)  
[facebook/litomysl.lilie](https://www.facebook.com/litomysl.lilie)

**Litomyšl**  
město pro lidi

zdroj: [koronavirus.mzcr.cz](http://koronavirus.mzcr.cz), informace jsou aktuální k 16. 4. 2020 a mohlo dojít ke změnám

# Litomyšlská účtenkovka

aneb Litomyšlané sobě



## Litomyšlská účtenkovka

strana 1 >

Tedy pro upřesnění – účtenek i navštívených podniků může být víc – jejich součet však musí být minimálně 500 Kč a podniky musejí být alespoň dva. Průvodní formulář je součástí Lilie, ke stažení je na [www.litomysl.cz](http://www.litomysl.cz) či na [www.lazneducha.cz](http://www.lazneducha.cz) nebo si jej můžete vyzvednout v informačním centru.

Vyplněné formuláře zasílejte nejpozději do konce prázdnin na adresu město Litomyšl, Odbor kultury a cestovního ruchu, Bří Štastných 1000, případně je nechte v zalepené obálce označené heslem „účtenkovka“ v informačním centru na Smetanově náměstí nebo na podatelně Městského úřadu Litomyšl.

První víkend v září budeme na plánovaně celoměstské veselici Lázeňský gastrovíkend losovat několik výherců, kteří si v součtu odnesou 20.000 Kč. V případě, že nám vládní nařízení tuto akci nedovolí uspořádat, vylosujeme výherce na říjnové tiskové konferenci města Litomyšl.

Útratu u každého výherního formuláře sečteme a zašleme vám jako dárek přímo na váš bankovní účet.

Tak tedy pozor – tentokrát se šetřit nevyplácí. Čím více utratíte, tím více můžete vyhrát zpět! A zároveň podpoříte vaši oblíbenou restauraci, a to se počítá, co říkáte? **Michaela Severová**, vedoucí odboru kultury a cestovního ruchu

Jméno a příjmení

telefon nebo e-mail

číslo účtu, na který si přejete zaslat peníze z případné výhry

v Litomyšli dne

podpis

Vámi poskytnuté osobní údaje budou zpracovávány v souladu s Nařízením Evropského parlamentu a Rady (EU) č. 2016/679 ze dne 27. dubna 2016 o ochraně fyzických osob v souvislosti se zpracováním osobních údajů a o volném pohybu těchto údajů a o zrušení směrnice 95/46/ES (obecné nařízení o ochraně osobních údajů nebo také GDPR) a to pouze za účelem vyhodnocení hry „Litomyšlská účtenkovka aneb Litomyšlané sobě“. Po ukončení soutěže budou veškeré osobní údaje vymazány.



LITOMYŠL  
lázeň ducha

## POZVÁNKY

### třilamří v litomyšli

Tři originální postoje k výtvarnému vyjádření přinese generační výstava rodiny Lamrů – otce Aleše (\*1943) a jeho synů Hanuše (\*1976) a Jana (\*1983). Aleš a Jan se ve své tvorbě obrací především k malířským plátnům, Hanuš je uznávaný tvůrce šperků. Výstava bude otevřena od 12. května do 26. července v domě U Rytířů v Litomyšli, termín otevření výstavy se může změnit podle aktuální situace.

Na české výtvarné scéně nepřehlédnutelná tvorba Aleše Lamra se začala formovat v polovině 60. let, kdy originálním způsobem navázal na prvky amerického pop artu a evropské nové figurace. V současné době pracuje s mono-

chromními ústřížky pláten, jejichž struktura je narušena výbušně expresivními cákanými tvary. Tyto prvky komponuje do děl zachycujících reálné výseky skutečnosti. Sestavuje tak podoby svých přátel, formuje zátiší, obrací se k reálné krajině Orlických hor, k místům svých letních pobytů. Svou tvorbu pravidelně prezentuje na výstavách „Výtvarná Litomyšl“ konaných v domě U Rytířů.

Na malířskou tvorbu svého otce svěbytným způsobem navazuje Jan Lamr, pracující s výraznou barevností i tvarovou stylizací. Náměty pro svá díla nalézá v uvolněné, spontánní kresbě. Vybrané motivy dále rozpracovává na

rozměrných plátnech, vytvářejících tak dojem jakéhosi organizovaného chaosu. Inspiraci hledá také v přírodě, přičemž původní náměty (let ptáků či víření vodní hladiny) redukuje do abstrahujícího jazyka. Vedle své volné tvorby se věnuje i užité grafice.

Cit pro detail, preciznost i obdiv k přírodě se prolínají ve šperkařské tvorbě Hanuše Lamra. Ve svých objektech sochařským způsobem ztvárňuje reálné motivy z živé přírody, inspirovaní ho stádia růstu i zániku. Na první pohled nenápadné detaily zhmotňuje ve svých špercích zobrazující křehké květy violek, tvarově působivé nažky javoru či strukturně zajímavé šištičky olše. Je také autorem brože, které Ministerstvo zahraničních věcí ČR v roce 2011 věnovalo Madeleine Albricht.

Aktuální informace k výstavě najdete na webových stránkách galerie [www.galerie.litomysl.cz](http://www.galerie.litomysl.cz).

**Zuzana Tomanová**

### Vaše kino ve vašem obýváku

„Když nemůže Mohamed k hoře, musí kino k divákovi.“ Toto si řekla Asociace provozovatelů kin a krátce poté, co vláda České republiky uzavřela kulturní zařízení, vytvořila jedinečný projekt na podporu lokálních kin. Platforma s názvem #vasekino funguje jako virtuální jednosálkové kino, kde si můžete z pohodlí vašeho domova vychutnat snímky od českých distributorů a producentů v HD kvalitě. Filmy si nemůžete stáhnout ani streamovat. Stejně jako v kině, začátek projekce je v konkrétní čas, nedá se zastavit ani přetočit. A jak to celé funguje?

- Na webu vašeho kina si zakoupíte on-line vstupenku na vybrané představení [jednotná cena je stanovena na 70 Kč, předprodej končí vždy 60 minut před začátkem projekce].
- Na adrese [www.vasekino.cz](http://www.vasekino.cz) si 30 minut před začátkem představení vyberete své kino a za-

dáte kód, který obdržíte na e-mail při nákupu vstupenky.

- Kód můžete využít pouze na jednom zařízení a jedné IP adrese. Lze se však přihlašovat opakovaně, například v případě, že se vypne počítač atd. Podporovány jsou prohlížeče Safari, Chrome, Firefox, dále Iphony a airtable.
- Abyste si ověřili, že film půjde bez problémů přehrát na vašem zařízení, doporučujeme před zakoupením vstupenky vyzkoušet testovací promítání na adrese [www.vasekino.cz](http://www.vasekino.cz).

Nyní už nezbyvá než si udělat popcorn, nalít si drink, obléknout si pohodlné pyžamo nebo večerní róbu a spolu s rodinou, přáteli nebo sami si z vašeho gauče užít vybraný film. Více informací o projektu #vasekino a aktuální nabídku projekcí najdete na stránkách kina Sokol Litomyšl [www.kinolitomysl.cz](http://www.kinolitomysl.cz). Děkujeme. **Dita Konečná**

VODA		<b>Filip Sokol</b>
PLYN		
TOPENÍ		
tel. 605 192 737		e-mail: <a href="mailto:sokol.filip@post.cz">sokol.filip@post.cz</a>
IČ: 077 64 685		
Benátky 110 570 01 Litomyšl		

# Soutěž Lázeňské prameny pokračuje i v roce 2020!



**K lázním patří neodmyslitelně i léčivé prameny. Takovým pramenem však nemusí být jenom voda z termálního zdroje, duši léčí především pozitivní energie, zklidnění, pozapomenutí na starosti a dobrá nálada. Někdy pomůže i dobré jídlo a pití. Zvláštní skupinou litomyšlských lázeňských pramenů jsou právě prameny gurmánské.**

Zájemci o tento druh pramenů budou moci až do konce roku 2020 navštěvovat restaurace a za konzumaci speciálně pro lázeňské hosty připravených nápojů či pokrmů sbírat razítka do svých hracích karet. Hrací kartu si můžete stáhnout i na [www.lazneducha.cz](http://www.lazneducha.cz) či [www.litomyysl.cz](http://www.litomyysl.cz).

Pro zařazení do slosování budete potřebovat minimálně 5 razítek z 30 uvedených litomyšlských pramenných míst. Objednáte-li si na daném místě speciálně pro vás připravený

lázeňský nápoj či pokrm, získáte razítko do hrací karty. Po splnění podmínky nám vyplněnou hrací kartu zašlete emailem na adresu [lazneducha@litomyysl.cz](mailto:lazneducha@litomyysl.cz), kartu můžete doručit i poštou nebo osobně na adresu Město Litomyšl, Odbor kultury a cestovního ruchu, Brí Štastných 1000, Litomyšl.

Do losování o hodnotné ceny budou zařazení ti, kteří zašlo správně vyplněnou hrací kartu nejpozději do 31. prosince 2020. Losovat se bude z těchto soutěžících a zcela výjimečně i z těch,

kteří hrací kartu poslali do 31. prosince 2019. Jedinou podmínkou je, aby soutěžící ochutnal minimálně 5 gurmánských pramenů. Vítězové budou odměněni hodnotnými cenami poslední dubnovou sobotou 2021 v rámci Zahájení litomyšlské lázeňské sezóny. Výherci budou o výhře informováni minimálně 15 dní před konáním akce.

**Michaela Severová,**  
vedoucí odboru kultury a cestovního ruchu

- 1. Pramen Zdeňka Kopala Bobo Cafe** – čerstvě presovaná šťáva s mladým ječmenem a zákuskem Andělská roláda
- 2. Pramen Terézy Novákové Restaurace a Minipivovar Veselka** – Litomyšlské pivo
- 3. Klášterní pramen Restaurace Pod Klášteřem** – kvasnicové pivo Erdinger z německého rodinného pivovaru
- 4. Pramen pomoci a Pokory Vinotéka a vinárna U Mydláře** – kdo André či Cabernet pije, ten zdravěji žije
- 5. Pramen Bedřicha Smetany Zámecké sklepení** – víno Chateau Litomyšl
- 6. Kávový pramen Kavárna Mandala** – espresso a sladká tečka
- 7. Pramen Josefa Váchala Literární kavárna Na Sklípku** – pivo Pilsner Urquell
- 8. Muzejní pramen Bůůů Café** – sladké palačinky nebo vafle
- 9. Pramen M. D. Rettigové Chocco Caffé** – horká čokoláda (53%) se šlehačkou
- 10. Pramen starého Brýdla Hotel Aplaus** – Restaurace Bohém – 70 g Uzený hovězí jazyk, perníková omáčka, bramborové noky
- 11. Prokešův pramen Antik Hotel Sofia** – Košer slivovice nebo bulharská vínovice – rakija, oboje s vtipem pro tento den
- 12. Kafe – pro mysl blahodárny pramen Kafemysl** – letní pramen: osvěžující Coffee & Tonic, zimní pramen: Irská káva pro zahřátí
- 13. Pramen Boženy Němcové Hotel Zlatá Hvězda** – lahodný osvěžující nápoj se šumivým vínem, lesními plody a kapkou bylinkového aperitivu
- 14. Pramen rektora Stríteského Klášterní sklípek** – Aperolspritz – tradiční koktejl Prosecca a Aperolu podle původní italské receptury
- 15. Pramen Josefa Portmana Portmoneum** – Museum Josefa Váchala – lahodný alkoholický Elixír lázní ducha
- 16. Podzemní Jiráskův pramen mládí – Underground Restaurant** – vychlazené pivo Kozel 11° či Radegast 12° a pizza, burger, salát, hotová jídla
- 17. Pramen Vratislava z Pernštejna – Kavárna u Vratislava** – osvěžující pivní speciál Staropramen Extra chmelená 12° pro pány, lahodný míchaný nápoj „Kozíčky“ pro dámy
- 18. Pramen hraběnky Marie Manrique de Lara y Mendoza – Alternativní restaurace Rettigovka** – lahodná káva či chutná polévka
- 19. Pramen piaristů Vinotéka U Martina** – pohárek vína na zahřátí i k osvěžení
- 20. Pramen Bohdana Kopeckého Sýrárna Eduška** – delikatesy
- 21. Tankový pramen Restaurace a Café U Medvěda** – nejčerstvější pivo přímo z pivovaru Pilsner Urquell
- 22. Pramen Ovocňák Bambino Caffé** – 100% ovocný mošt v létě s ledem a v zimě horký se skořicí
- 23. Havranův pramen HAVRAN café steak bar** – HUGO – osvěžující a lehký alkoholický drink, který zpříjemní váš den
- 24. Ropkův pramen Pražírna kávy Caffé Delizia** – espresso z čerstvé kávy s grilášovou trubičkou
- 25. Řezaný pramen Bludičky Restaurace Bludička** – s láskou točené řezané pivo Bernard
- 26. Lobkowiczský pramen Restaurace Šnyt na sídlišti** – český ležák bez kompromisu
- 27. Londýnský vánek Bar Galerie Garáž** – speciální lázeňský koktejl namíchaný z ginu a tajného mixu džusů
- 28. Pramen pod věží Beef Burger Litomyšl** – hovězí cheeseburger
- 29. Pramen Olbrama Zoubka Městská galerie Litomyšl** – slivovice
- 30. Pramen Nevinný strík Vinotéka v Růžovce** – prosecco

## Hrací karta Lázeňské prameny

jméno a příjmení

telefon nebo e-mail

Vámi poskytnuté osobní údaje budou zpracovávány v souladu s Nařízením Evropského parlamentu a Rady (EU) č. 2016/679 ze dne 27. dubna 2016 o ochraně fyzických osob v souvislosti se zpracováním osobních údajů a o volném pohybu těchto údajů a o zrušení směrnice 95/46/ES (obecné nařízení o ochraně osobních údajů nebo také GDPR) a to pouze za účelem vyhodnocení soutěže „Lázeňské prameny“. Po ukončení soutěže budou veškeré osobní údaje vymazány.



**LITOMYŠL**  
lázně ducha

místo pro razítko

1	2	3	4	5	6	7	8	9	10
11	12	13	14	15	16	17	18	19	20
21	22	23	24	25	26	27	28	29	30

# Smetanův dům a Kino Sokol - důležité informace

Vzhledem k vyhlášenému nouzovému stavu Smetanův dům a Kino Sokol ruší nebo překládá všechna divadelní, koncertní a filmová představení. Soupis zrušených nebo přeložených pořadů Smetanova domu naleznete v následujícím článku. Za zrušená představení je možné žádat finanční náhradu dle níže vypsanych podmínek. Aktuální informace vždy naleznete na našich webových stránkách [www.smetanuvdum.cz](http://www.smetanuvdum.cz).

## Vstupenky zaplacené on-line

Platby on-line budou automaticky zaslány zpět na váš bankovní účet.

## Vstupenky zaplacené v hotovosti

Od 4. do 29. května 2020 mohou diváci žádat vrácení vstupného v pokladně Kina Sokol vždy v pracovních dnech od 12.00 do 17.00 hodin. Je třeba mít s sebou platné vstupenky zakoupené v hotovosti.

## Abonentní předplatitel Litomyšlských hudebních večerů

Kompenzace za abonentní vstupenky bude vy-

číslena poměrnou částí, tedy 50%. Tato část ceny abonmá bude abonentům vrácena v pokladně Kina Sokol od 4. do 29. května 2020 v čase od 12.00 do 17.00 hodin. Je třeba mít s sebou platné abonentky zakoupené v hotovosti.

## Vstupenky zaplacené fakturou

Kontaktujte nás prostřednictvím e-mailové adresy [smetanuv.dum@litomyysl.cz](mailto:smetanuv.dum@litomyysl.cz). E-mail musí obsahovat číslo faktury spolu s číslem účtu, na který bude následně odeslána platba

## Termín pořadu byl přeložen

Vstupenky zakoupené na původní produkci zůstávají platné i v novém termínu, a to včetně sedadla a řady. Pokud Vám náhradní termín nevyhovuje, je možné požádat o vrácení vstupného.

V případě potřeby nás neváhejte kontaktovat na tel. čísle 461 613 239. Všem našim divákům se omlouváme za komplikace a děkujeme za jejich podporu.

**Dita Konečná**

## Klub zdraví zve na Kvalitu potravin

Bible říká, že nejen chlebem živ jest člověk, což je nepochybně pravda. Ale podle toho, jak se všechno v provázanosti existence navzájem ovlivňuje, je ovlivněn i ten chléb vezdejší zásahy lidského konání – tu ve prospěch, ale poslední dobou častěji v neprospěch celé přírody. Proto se stále více hovoří o kvalitě toho, co dáváme denně na svůj stůl. I proto vás zveme na přednášku „Kvalita potravin“ v podání Romana Uhrina, zakladatele Klubu zdraví v ČR. Jako obvykle nabídneme příležitost ochutnat zdravé pokrmy a odnést si domů recepty, pro příjemnou pohodu vám uvaříme vo-

ňavý čaj a po přednášce se bude Roman Uhrin snažit zodpovědět vaše dotazy (nejen) k tomuto tématu.

Budeme se na vás těšit v pondělí 18. května 2020 v 18 hod. v Rodinném centru Litomyšl, Toulcovo náměstí 1163. Každé setkání je doplněno zdravou a chutnou ochutnávkou. Vstupné dobrovolné. Všichni jste srdečně zváni! Nevíme, jak se změní vládní opatření – pokud budou povolena shromáždění do 30 osob, tak se klub zdraví uskuteční, jinak ne.

Za tým Klubu zdraví Litomyšl

**Čestmír Šťovíček**

## Zrušení koncertu Moniky Absolonové

Vzhledem k vývoji situace v celé České republice a nejasným podmínkám ohledně pořádání akcí v blízké budoucnosti se koncert Moniky Absolonové „Bez řečí“ ruší! Koncert byl plánován na sobotu 5. 9. 2020 ve Smetanově domě v Litomyšli.

Vstupenky zaplacené v hotovosti budou vráceny v Informačním centru Litomyšl. Platby on-line budou automaticky zaslány zpět na bankovní účet. Všem příznivcům Moniky Absolonové se omlouváme.

**Rudolf Kosina**

## Změna termínu – Českého dne proti rakovině

je nám to velmi líto, ale vzhledem k současné situaci (epidemie COVID-19) nebude bohužel možné v termínu 13. května 2020 sbírku v tradiční podobě prodeje kytiček v ulicích uskutečnit. V květnu je ale možné koupit kytičky přes DMS. Pokud to situace umožní, bude sbírka uskutečněna v náhradním podzimmním termínu – ve středu 30. září 2020.

Za skautské středisko Litomyšl **Irena Kopecká**

## Informace k táborům SVČ

V době uzávěrky zpravodaje ještě nejsou daná všechna opatření, která budeme muset splnit a jaké změny v původní organizaci a programu jednotlivých táborů budeme muset řešit. Přesto se snažíme pečlivě všechny původně nabízené tematické turnusy připravovat a nabízíme volná místa v některých příměstských táborech a pobytu pro rodiny s dětmi. Na konkrétní nabídku letních aktivit s více informacemi se prosím podívejte na web: [svc.litomyysl.cz](http://svc.litomyysl.cz), kde je uveden i návod na online přihlašování a odpovědi na nejčas-

tější dotazy ohledně současného provozu SVČ. Na uvedené internetové adrese budou i případné aktuální informace stanovené v souladu s rozhodnutím nadřízených orgánů. Pevně věříme, že současné mimořádné období brzy skončí a letní měsíce budeme již všichni prožívat ve větším klidu. Předvídat vývoj následujících týdnů ale neumíme, a proto předem děkujeme za pochopení, když některé změny ohledně táborů budeme muset následně učinit.

**Josef Štefl**

## Zrušené a přeložené pořady Smetanova domu

- Úterý 10. 3., 19.00  
**Matyáš Novák „Ve znamení opery“**  
- ZRUŠENO
- Pátek 3. 4., 19.00  
**Iva Bittová – sólový koncert**  
- PŘESUNUTO, náhradní termín 2. 10.
- Neděle 5. 4., 15.00  
**Šťastný princ** - ZRUŠENO
- Úterý 7. 4., 19.00  
**Znovu a líp**  
- PŘESUNUTO, náhradní termín 29. 9.
- Úterý 14. 4., 19.00  
**Ladislav Špaček "Etiketa není věda"**  
- PŘESUNUTO, náhradní termín 24. 9.
- Pondělí 20. 4., 08.30  
**Velryba Lizinka aneb dobrodružství v českých řečkách**  
- ZRUŠENO, náhradní termín v jednání
- Úterý 21. 4., 19.00  
**Vracovjáci a Dechový orchestr Smetanova domu** - ZRUŠENO
- Úterý 21. 4., 19.00  
**Lež** - ZRUŠENO
- Středa 22. 4., 19.00  
**575. LHV Cigánski Diabli** - ZRUŠENO
- Pátek 24. 4., 19.00  
**Olympic** - PŘESUNUTO, náhr. termín 26. 11.
- Úterý 28. 4., 08.30  
**O princezně, Luciišovi a makových buch-tách** - PŘESUNUTO, náhradní termín v jednání
- Pondělí 4. 5., 13.45  
**Lotrando a Zubejda**  
- PŘESUNUTO, náhradní termín 19. 10.
- Úterý 5. 5., 19.00  
**Tančírna** - ZRUŠENO
- Úterý 12. 5., 19.00  
**4 TENORI**  
- PŘESUNUTO, náhradní termín 1. 10.
- Neděle 17. 5., 15.00  
**Kouzelná školka - Michalovi mazlíčci**  
- PŘESUNUTO, náhradní termín 30. srpna
- Úterý 19. 5., 19.00  
**576. LHV Adiemus** - ZRUŠENO
- Středa 20. 5., 19.00  
**Čarodějky v kuchyni** - ZRUŠENO
- Pátek 22. 5., 19.00  
**La Putyka "Isole"**  
- PŘESUNUTO, náhradní termín 19. 11.
- Pondělí 01.06., 19.00  
**577. LHV Escualo Quintet "MISTERIO DEL ÁNGEL"** - ZRUŠENO
- Pátek 05.06., 19.00  
**BE MY BABY - Buď moje bejby** - ZRUŠENO
- Pátek 19.06., 19.00  
**Divadlo Jára Cimrmana: České nebe**  
- PŘESUNUTO, náhradní termín 17. srpna  
**Leoš Krejčí**

## KOMINICTVÍ LITOMYŠL



### ŠTĚPÁN LNĚNIČKA

- Rekonstrukce komínů
- Čištění komínů
- Prohlídky dle vyhlášky č. 34/2016
- Vložkování komínů
- Frézování komínů

**Tel. 728 675 475**

email: [kominictvi.lnenicka@email.cz](mailto:kominictvi.lnenicka@email.cz)

# Jak probíhá online výuka ve Školamyšli v době uzavření škol?

Pro všechny školy bylo uzavření rychlé, nečekané a rozhodně to bylo něco nového, na co nikdo z nás nebyl připravený. My ve Školamyšli máme výhodu v tom, že je nás pedagogů málo a můžeme se tak rychleji domlouvat a doplňovat. I proto jsme v Google Classroom začali připravovat dětem práci bezprostředně po uzavření. Měli jsme tak možnost rychle proškolit sebe navzájem a naučit práci rodiče i děti samotné.

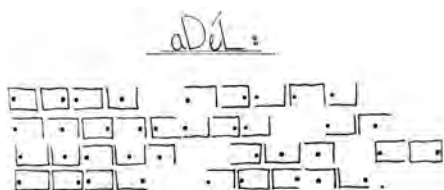
Po měsíci této výuky, kdy jsme vyladili jak zadávání domácí práce, tak její odevzdávání a naučili se naplno využívat videohovorů, nám ale připadlo, že by to chtělo nějakou změnu. A tak se zrodil Anzelmus.

Kdo že to ten Anzelmus je? To jsme se tak jedno dopoledne sešli s kolegy na videopodání a padl návrh vytvořit dětem projektový týden zaměřený na spolupráci celých tříd. A jak lépe to udělat než eformou „unikové hry“. Onen Anzelmus

- tedy skrytá identita - nás všechny pedagogy zajal, změnil nám přístupová hesla a zamezil nám jakýkoliv přístup a kontakt s dětmi. Místo nás po dobu čtyř dnů zadával dětem různorodé úkoly. Nejprve každému zvlášť jednu indicii, následně měl každý ročník společný videohovor na spojení indicií a vylštění hesla, které je následně propustilo do další. Hned ráno jim zadal další místnost a nové úkoly k rozluštění další místnosti. Anzelmus jim vůbec nic nedal zadarmo. Byl to vtipálek, ale také pěkný filuta a provokatér, který jim práci ztěžoval. Představte si, že neuměl dobře ani pravopis, a to mnohým dětem zamotalo hlavu, jak že ten úkol vlastně myslí?

Máme ale naši školu plnou báječných dětí. Napříč ročníky si každý den poradily i s těmi nejzákladnějšími úkoly a podařilo se jim Anzelma zahnat a nás všechny pedagogy opět osvobodit. Pro nás učitele to výhra jednoznačně byla. Můžeme být s dětmi zase alespoň ve vzdáleném kontaktu, protože už nám moc schází. Ale byla to výhra i pro děti, které mají zase běžné úkoly ze všech předmětů? Nechť posouzení na nich. Do dalších dnů a týdnů si již můžeme jen přát, aby se vžde obrátili v lepší zítřky a my se co nejdříve setkali za dveřmi naší školy.

**Michala Králová, vychovatelka ŠD**



## Tým Dvě a půl chlapa ze ZŠ U Školek zvítězil a postoupil do Grandfinále Čech a Slovenska

Myslíte si, že se v době, kdy nesmíme vycházet a scházet se, nedá skoro nic dělat, natož se něčemu novému učit, rozvíjet se a i týmově soutěžit? A už vůbec ne v prezentování, kde potřebujete vystupovat před početným publikem a pracovat v týmu? Velký omyl! Organizátoři soutěže Prezentiáda si našli cestu. Připravené prezentace jim soutěžící předvedli online, každý ze svého pokoje, a přesto jako tým. Využili k tomu aplikaci Microsoft Teams. Tým Dvě a půl chlapa tvořený žáky osmé třídy Emou Mrkvičkou, Nikčou Šplíchalovou a Honzou Soukupem ze Základní školy U Školek na své prezentaci pečlivě pracoval už od počátku února. Do soutěžní prezentace nafotili mnoho netradičních a legračních fotografií, v historických kostýmech natočili video, a když pak přišel zákaz scházení se, rychle se naučili používat aplikaci Microsoft Teams, kde dotvářeli a pak denně trénovali mluvené slovo. Se svojí vtipnou

a zároveň poučnou prezentací tak zvítězili nad všemi sto deseti dalšími týmy a z prvního místa postupují do Grand finále Čech a Slovenska, které se uskuteční už „naživo“ v září v Brně. Upřímně jim gratulujeme a držíme pěsti!

**Miroslava Jirečková, foto: Jan Coufal**



## Kino Sokol má nového vedoucího

Vázení čtenáři, jmenuji se Dita Konečná, pocházím z Litomyšle a od 1. 5. 2020 budu zastávat funkci vedoucí Kina Sokol Litomyšl. Mám za sebou tříleté studium filmové vědy a anglické filologie a pracovní zkušenosti jako provozní v soukromém subjektu. Už odmala mě svět filmu fascinoval a v kině, kde dlouhá léta pracoval můj děda a tatínek, jsem trávila spoustu času. Dalo by se říci, že pokračuji v rodinné tradici.

V Kině Sokol bych ráda navázala na pomyslnou štafetu mé předchůdkyně paní Evy Prokopcové a nadále promítala filmy pro školy, školky a širokou veřejnost krátce po jejich zahraničních a tuzemských premiérách. Plánuji nabízet dět-

ská představení, která budou doplněná o tematické workshopy. Oblíbené „Večery pro dámy“ zůstanou v pravidelné měsíční nabídce, stejně tak zůstává na programu i „Kino pro seniory“ za zvýhodněné vstupné. Chtěla bych zařadit více hudebních a jiných zážitků - proto budou v programu kina figurovat záznamy nebo živé přenosy koncertů a divadelních představení. Pro milovníky opery opět nabídneme projekce známých i méně známých operních titulů. Mojí snahou bude do kina zvát také tvůrce nových českých filmů, aby představili své dílo a pobesedovali s diváky. V plánu mám i netradiční filmové promítání spojené například s kulinárním zážitkem nebo projekce s živým hudebním do-

**Realitní a znalecká kancelář  
CONSULT VK Litomyšl, s. r. o.**  
Litomyšl, Smetanovo nám. 120  
tel: 461 612 670-1, 728 080 947  
e-mail: reality@consultvk.cz  
www.consultvk.cz

Vláda schválila pravidla pro odklad splátek hypoték a úvěrů - více na [www.consultvk.cz](http://www.consultvk.cz)

**Vážení klienti,** i v této mimořádně náročné době poskytujeme náš servis v co nejširším možném rozsahu. Mezi zásadní opatření, ke kterému jsme přistoupili, patří zrušení osobního styku s klienty v kanceláři i při prohlídkách, které budou nahrazeny video prohlídkami, případně on-line prohlídkami přes aplikaci WhatsApp.

**Příprava reálních smluv a reální poradnictví**  
Naše kancelář a reální tým fungují a jsme připraveni vyřizovat všechny Vaše požadavky.

**LITOMYŠL** - prodej atraktivního zděného bytu 3+1 s lodžii (celkem 76m<sup>2</sup>) v 1.NP na ulici Kornická. Osvořování, byt po kompletní rekonstrukci. Součástí je vlastní garáž v suterénu. Bez dalších investic, 10 min. do centra, blízko přírody. ENB G.  
**Č. 1536 Cena: 3 690 000,- Kč**

**SVITAVY, nám. Míru** - pronájem moderního bytu 3+kk (80 m<sup>2</sup>) ve III.NP v centru města. ENB C/134.  
**Č. 1538 Cena: informace v RK**

**SVITAVY, nám. Míru** - pronájem moderního bytu 1+kk (60 m<sup>2</sup>) ve II.NP v centru města. ENB C/134.  
**Č. 1537 Cena: informace v RK**

**BRNO - Štýřice, Renneská tř.** - pronájem vybaveného bytu 2+kk (47 m<sup>2</sup>) s balkonem ve II. NP v blízkosti centra města. Energie na nájemce, náklady na bydlení cca 2 500,- Kč/měs. Velmi vhodné pro manžery, mladý pár nebo malou rodinu. Volné od 01.06.2020. ENB C/126  
**Č. 1520 Cena: 15 000,- Kč + energie**

**OSÍK** - prodej parcel k bydlení v nově vznikající zástavě v těsné blízkosti centra obce. Výměra parcel 1000 m<sup>2</sup> - 1600 m<sup>2</sup>. Nyní probíhá příprava sítí (plyn, elektrina, veř. vodovod a kanalizace), včetně příjezdové komunikace. Výhodná poloha pro bydlení v obci v blízkosti Litomyšle.  
**Č. 1534 Cena: 1 200,- Kč/m<sup>2</sup>**

**DOLNÍ ÚJEZD** - bezbariérové bydlení 3+kk v domě (zast. plocha: 263 m<sup>2</sup>) v centru obce. Napojení na plyn, elektrinu, veř. vodovod a kanalizaci. Rovinná zahrada 768 m<sup>2</sup> vpředu (pro příjezd a parkování) a vzadu (pro odpočinek). Velmi zajímavé místo v obci s výbornou obč. vybaveností. ENB G  
**Č. 1485 Seva na: 1 600 000,- Kč**

**NĚMČICE (okr. SY) - údolí do Končín**  
Prodej dřevěné chaty 1+1 s terasou, nad Končinským potokem, po celkové rekonstrukci (rok 2016). Relax v přírodě do 5 min. od Litomyšle. Není připojení na elektro a vodu.  
**Č. 1509 Cena k jednání: 450 000 Kč**

**LITOMYŠL** - pronájem nebyt. prostor 15m<sup>2</sup> pro obchod či kancelář na Smetanově náměstí naproti poště. Podlaha - keramická dlažba, prosklené plochy jako výloha. Volné ihned. ENB G.  
**Č. 1497 Cena dohodou**

provodem. Ve spolupráci s městem Litomyšl a místními školami se nabízí využití kinosálu pro přednášky nebo semináře. Při akcích, jako je např. Archimyšl, bude moci veřejnost nahlédnout také do zákulisí a historie kina. Mým cílem bude zlepšit propagaci a komunikaci na sociálních sítích a přilákat tak více nových diváků, motivovat je k návštěvě i prostřednictvím soutěží o zajímavé ceny. V neposlední řadě se budu snažit o obnovu činnosti filmového klubu a představit tak filmová díla a osobnosti v širším kontextu pomocí lektorských úvodů. Těším se na Vás v Kině Sokol, kam se budete rádi vracet za kvalitními filmovými zážitky a pohodovou atmosférou.

**Dita Konečná**

# Informace o městské zeleni

S příchodem jara a teplého počasí se na několika místech ve městě můžete kochat záplavou barevných květů cibulovin. Rostliny opět rozkvetly na autobusovém nádraží, kde momentálně kvetou bílé a červené tulipány. Nově si můžete prohlédnout květiny na Komenského náměstí, kde na podzim došlo k mechanizovanému vysazení čtyřicetimetřového pásu. Dále přibýly květiny na hřbitově u pomníku padlým vojákům, u Dalibora nebo na záhoně u světelné křižovatky. Tradičně již vykvetly cibuloviny i v Klášterních zahradách.

Kromě nově vysazených květin však ve městě dochází k další obnově zeleně. Postupně se na autobusovém nádraží upravují další záhony a na různých místech Litomyšle proběhla výsadba nových stromů. Nejnověji je to na zahradě Střediska volného času, kde dále vznikl pás s keři s jedlými plody. Dále bylo vysázeno 32 stromů.

V loňském roce došlo na některých vybraných místech ve městě, v rámci snahy o nový přístup hospodaření s vodou, ke snížení intenzity sekání trávníků. V letošním roce by se v tom mělo pokračovat.

Jistě jste si všimli, že na dvou místech, a to u Smetanova domu a za supermarketem Al-

bert, vznikly nové plochy, na nichž mají v budoucnu vykvést klasické květinové louky. Květiny by zde měly začít kvést v příštím roce a budou zde převažovat například kopretiny, zvonky a dále vše, co si můžete představit na klasické louce.

## Moderní metoda v historickém centru

V dubnu proběhl na náměstí u sochy B. Smetany zásah u dvou lip pomocí technologie Airspade. Tato metoda je speciální ve svém postupu, kdy se nejdříve do půdy kolem stromů nalilo velké množství vody a poté došlo k narušení vrchní části zhutněné půdy.



Utlužená zem se odfoukla okolo obruby a celá plocha okolo stromů pak byla narušena do hloubky pět až deset centimetrů. Dále se zde udělaly paprskovitě rýhy do hloubky patnácti centimetrů a přidalo se hnojivo a hydrogel. Na celou plochu pak přišla nová zemina a borka. Díky tomuto zásahu došlo k vylepšení půdních podmínek pro stromy a podpoření jejich vitality. Vzhledem k tomu, že zde bylo provedeno provzdušnění vrchních vrstev půdy, prosíme obyvatele, aby kolem stromů nechodili, protože by zde znovu mohlo dojít ke zhutnění zeminy. **-az-**

## Otvírací doba sběrného dvora

Sběrný dvůr v Litomyšli se otevřel veřejnosti ve středu 15. dubna. Připomínáme, že i v tomto provozu je nutné nosit roušky, dodržovat základní hygienická opatření a udržovat dvoumetrové rozestupy. Dbejte pokynů od obsluhy. Sběrný dvůr se nachází na Mařákové ulici, tel. 461 615 714.

Otvírací doba sběrného dvoru je:

Po 12.00 až 17.30

Út 9.00 – 12.00; 12.30 – 15.00

St 9.00 – 12.00; 12.30 – 17.30

Čt 9.00 – 12.00; 12.30 – 15.00

Pá 9.00 – 12.00; 12.30 – 17.30

So 8.00 až 12.00

Polední přestávka 12.00 – 12.30. **-red-**

## Dotace na kompostéry

Od 1. června letošního roku mohou občané žádat o dotaci na domácí kompostéry. Město v případě schválení dotace a dodržení všech podmínek příspěje na nákup kompostéru dle vlastního výběru o minimálním objemu 390 litrů částkou tisíc korun. Kompostéry musí být umístěny na oploceném pozemku ve vlastnictví žadatele nebo nájemce. Uzávěrka příjmu žádostí je 31. července. Více informací najdete na [www.litomysl.cz](http://www.litomysl.cz), případně volejte na číslo 461 653 364. **-az-**

## Jarní svozové akce biologického odpadu

Městské služby Litomyšl budou zajišťovat v termínu od 4. května do 15. května na základě osobní a písemné objednávky občanů města pouze odvoz nebo likvidaci biologického odpadu (tráva, odpad ze zahrádek, větve). Pokud objednatel (může to být i zástupce skupiny občanů) potom osobně předá vytríděný biologický odpad do přistaveného kontejneru v předem stanovenou dobu pracovníků Městských služeb Litomyšl, bude tento odvoz nebo likvidace zcela zdarma. Pokud objednatel nezajistí, aby se na uvedeném místě přistavení kontejneru nenacházely jiné druhy komunálního odpadu, nebo odpad osobně nepředá, bude odvoz zpoplatněn dle platného ceníku Městských služeb Litomyšl. Kontaktními pracovníky pro objednávky odvozu biologického odpadu jsou Emil Vávra, Michal Kopecký, Jana Vybíralová, Milan Hlouš [všichni tel. 461 613 491]. **Lenka Hladíková**

## Nedošínský háj, obraz krásy i zkázy v jednom

Nedošínský háj je přírodní památka, která leží v katastrálním území Nedošín u Litomyšle. Je majetkem města Litomyšle. Je to chráněná oblast, ve které je možné se pohybovat po cestách pěšky či na kole. Celým hájem vás provedou naučné tabule s informacemi, dovíme se, že zde žije mnoho vzácných živočichů a že uvidíte i neobvyklé a chráněné rostliny. Je to místo, kudy rovněž kráčela historie. O háji se píše i v Jiráskově Filosofské historii. Háj byl svědkem mnoha událostí ze života studentů z Litomyšle. Možná si vzpomene - majálesy...

Nedošínský háj je pro mne srdeční záležitostí. V Nedošíně jsem trávil v dětství prázdniny u babičky a u dědy. I dnes sem chodím velmi často na procházky a běhat. Vnoučata vodím k řece Loučné a sledujeme kačenky, je tu klid a pohoda. Před dvěma lety přišel vítr, který začal dílo zkázy. Ve středové vlhké části poblíž kapličky sv. Antonína vyvrátil několik stromů. V rezervaci to nevdá, když mrtvé dřevo leží na zemi a postupně zetleje. Stává se příbytkem malých živočichů. První padlé stromy otevřely ale prostor pro silnější proudění vzduchu. Tak postupně další a další stromy „lehají“ na zem a středová část háje připomíná obraz zkázy. Dřevo musí být odtěženo, protože to už není

rezervace s ojedinelým tlejícím stromem, ale kupa polámaného dřeva. Při pohybu hájem lze stále ještě najít krásná nedotčená zákoutí. Stromy na kopcích se drží ještě dost statečně. Ale ani ony nejsou v bezpečí. Jasanů jsou v celé lokalitě ještě ke všemu napadeny houbovou nemocí. Z článku autorů z Lesnické a dřevařské fakulty MZLU v Brně jsem se dověděla, že se jedná o napadení stromů houbovitou nemocí jménem Chalara fraxinea. Cituji autory: „Projevuje se chřadnutím jasanů, tedy prosycháním korun, odumíráním jednotlivých letorostů a rozvojem podkorních nektróz. Dosud není objasněn přenos infekce. Je rozšířena v celé ČR. Ochrana i obrana v porostech je stejně jako u ostatních původců chorob limitovaná, prakticky nemožná.“ To je další neblahé zjištění. Takže háj je v háji? Nejsem odbornice na lesy, ale i z pohledu laika tuším, že obnova háje bude velmi náročná a časově dlouhodobá. Lesy ubývají, a to je špatně, protože lesy jsou plíce planety, vyrábějí kyslík. Zničených jehličnatých lesů je v naší zemi také čím dál víc. Řádí v nich kůrovec. Musíme se smířit s tím, že klimatické změny mění i naši krajinu, a musíme hledat způsoby, jak negativní dopady zmírnit.

I drobné akce opakované na mnoha místech mohou mít pozitivní vliv na zeleň a tím na kvalitu vzduchu, který dýcháme. Starostové hledají řešení, která lze aplikovat ze strany obcí a měst. Jednou z konkrétních možností starostů je vyhledávání starých neosázených cest v krajině. Mohou je znovu oživit stromy různých druhů. Dále mohou dbát na rozšiřování zelených ploch i v zastavěných částech obcí a měst. I tyto kroky prospějí přírodě, a tak nám všem.

**Hana Štěpánová,**

radní Pardubického kraje zodpovědná za regionální rozvoj, evropské fondy a inovace, rodačka z Litomyšle







Fandíte bezobalu? Nebo jste vášniví sběratelé igelitových pytlíků? A kde myslíte, že by měl Litomyšlman zasahovat příště?

**1** Vytrídít nerovná se recyklovat. Pouze cca 50% odpadu z třídících kontejnerů je ve skutečnosti zrecyklováno. Zbytek, tedy polovina, končí z různých důvodů na skládce. V odpadcích se přímo topíme a jediný dobrý odpaděk je ten, co nikdy nevznikne. Zaměřme se na to, jak odpadky redukovat např. nakupováním v duchu zero waste [bez obalu/bez odpadu]. Rady, jak množství odpadu v domácnosti snižovat, najdete na [www.reduca.cz](http://www.reduca.cz), [www.zajimej.se](http://www.zajimej.se).

**2** Jak můžu omezit množství obalů při každodenních nákupech:

- v běžných řetězcích, obchodech a pekárnách používat **svě látkové tašky a látkové pytlíky**
- posuzovat výrobek nejen z hlediska samotného obsahu, ale i obalu (**bez obalu, vratné sklo, plně recyklovatelný obal**)
- u **trvanlivých výrobků** (např. drogerie) **kupovat velká balení**
- naopak u **potravin** kupovat jen tolik, kolik doopravdy spotřebuji, **neplýtvat a šetřit** tak přírodní i lidské zdroje
- na kávu s sebou používat vlastní termohrněk nebo kelímek
- nosit vlastní láhev na pití do práce, do školy, na sport

**Víte, že... 3**

I v Litomyšli lze nakupovat **bez obalu**:

- sušené plody, čaj a kávu **U Matoušků**
- kvalitní potraviny ve vratných obalech v litomyšlské nákupní skupině na [Scuk.cz](http://Scuk.cz)

**4** V Litomyšli máme nové **kontejnery na použitý kuchyňský olej**. Zpracovatelská firma je ale odmítla vyvézt, jelikož se v nich nacházela směs tlejících potravin a dalších odpadků. Obsah tak skončil na skládce. **Zkusme to nyní znovu a lépe.**

**5** Extrémní situace si žádá extrémní řešení. Domácnosti s potvrzeným výskytem nemoci Covid-19 nesmí třídit odpad. Podrobnosti na [koronavirus.mzcr.cz/jak-nakladat-s-odpadky-pokud-jste-v-karantene](http://koronavirus.mzcr.cz/jak-nakladat-s-odpadky-pokud-jste-v-karantene).

Lucie Drobná  
Grafička, autorka  
konceptu a vizuálního stylu  
iniciativy Otevři oči!  
Web: [www.luciedrobna.cz](http://www.luciedrobna.cz)

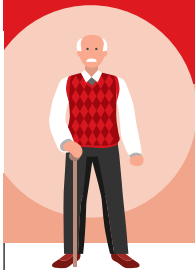
Připravily: Lucie Drobná a Barbora Brúnová  
Facebook: Otevři oči v Litomyšli  
E-mail: [otevrioci@litomyšli@gmail.com](mailto:otevrioci@litomyšli@gmail.com)

Projekt podporuje: Město Litomyšl,  
Galerie de Lara, Městská galerie Litomyšl

**Litomyšl**  
ekologická



# POMOC POTŘEBNÝM



město Litomyšl ve spolupráci se skauty,  
církvemi a zaměstnanci města  
spouští asistenci s nákupy,  
pochůzkami a dalšími nutnostmi



## Pomůžeme:

s nákupem základních potravin, drogerie, krmiva pro zvířata  
(nelze si vybírat značky, nakupujeme podle aktuální situace)

s mimořádnými situacemi, například nákupem léků,  
pochůzkami, venčením domácích mazlíčků

Každý den od 8.00 do 10.00 můžete volat na číslo

**605 929 273**

nebo vyplnit formulář na webu

**[www.litomysl.cz/pomoc](http://www.litomysl.cz/pomoc)**

Rozvoz proběhne odpoledne

Služba je zdarma a funguje od 17. 3., nákup hradí objednatel (sám občan).  
Maximální hodnota nákupu je 500 Kč.

Akci zaštiťuje město Litomyšl, prosíme,  
aby služby využívali pouze lidé v nouzi  
(handicapovaní, nad 60 let, lidé v karanténě).  
Služba je k dispozici pouze občanům Litomyšle  
a integrovaných obcí.

**Litomysl**  
město pro lidi

## Změna cen za vývoz jímek

Na základě dohody s osadními výbory integrovaných obcí, kde není vybudována kanalizace, dojde od 1. června letošního roku k úpravě cen za čerpání a odvoz fekálií. Společnost Vodovody bude od června účtovat občanům Kornic, Nedošína, Pazuchy, Suché, Nové Vsi, Pohodlí i Litomyšle paušální částku 1100 Kč bez DPH za odvoz jednoho fekálního vozu o objemu čtyři metry krychlové. Tato cena je finální bez ohledu na vzdálenost od čistírny odpadních vod, občanům zmíněných částí Litomyšle, kde není kanalizace, tak nebudou účtovány žádné další poplatky.

Nadstandardní práce ve zvláštním režimu je zpoplatněna částkou 310 Kč za každou započatou hodinu, pro ostatní obce budou Vodovody účtovat za traktor a nádrž s objemem čtyři metry krychlové 1100 Kč a každá motohodina bude stát 400 Kč.

Více informací k vývozům jímek a ceníku poskytnou litomyšlské Vodovody na tel. čísle 733 712 265.

Připomínáme, že od 15. března do 31. srpna letošního roku mohou obyvatelé města a příslušných obcí požádat o dotaci na nové domovní čistírny odpadních vod, zprovoznění a náhradu nefunkční čističky nebo vybavení stávajících septiků biofiltry pro rodinné domy.

Více informací najdete na [www.litomysl.cz](http://www.litomysl.cz).

-mv-

## Řádková inzerce

Máte doma již nevyužitá oblečení, boty, hračky, knihy, školní i sportovní potřeby, drogerii, bytový textil, nebo nádobí? • Přineste je do prodejny Fashion for Help Smetanovo nám. 88 Litomyšl. • Předáme je dále do azylových a dětských domovů, středisek sociální péče pro mentálně postižené, domovů důchodců, kde dále nejen poslouží, ale udělají radost. Děkujeme, že pomáháte s námi, má to smysl. • Koupím proutěný starý koš na prádlo či starý kufr proutěný k uložení sbírky panenek. T-739307646 • Prodám starou zámeckou židličku stáří 80 let za 1200 Kč. T-739307646

## Co bychom měli vědět o požární ochraně

Kdybychom vám položili otázku, jaké právní předpisy znáte, určitě bychom se nesetkali s příliš nadšenou odpovědí. Motoristé si vzpomenu na zákon o provozu na pozemních komunikacích. K tomu každý z nás přidá ta ustanovení, která využívá ve své profesi. Upřímně řečeno, taková odpověď nás příliš nepřekvapí. Nebude proto na škodu, když se na požární ochranu podíváme přes paragrafy. Základním dokumentem, v němž je zakotven význam požární ochrany, je zákon o požární ochraně. Ten ukládá povinnosti mimo jiné obcím, ale i občanům. Články v městském zpravodaji „Lilie“ jsou vydávány pro plnění „Preventivně výchovné činnosti“, což je jedna z povinností vyplývajících pro obec ze zákona o požární ochraně. Další povinností obce je zřídit jednotku požární ochrany a pečovat o její vybavení. Město Litomyšl má zřízenou poloprofesionální jednotku JPO II s výjezdem do 5 minut od oznámení. Vybavení této jednotky je prvořadým úkolem města. Nad rámec povinností vyplývajících ze zákona město ještě podporuje dle rozpočtových možností v místních částech

Kornice, Nedošín, Nová Ves, Pazucha a Pohodlí jednotku JPO V.

Něco jiného je organizace „Sbor dobrovolných hasičů Čech, Moravy a Slezska“, která mimo jiné svojí činností vychovává mládež a občany k požární ochraně. Je to ale organizace jako každá jiná se svými stanovami. Město Litomyšl s ní také spolupracuje.

Občané jsou povinni si počínat tak, aby nedocházelo ke vzniku požáru, zejména při používání, tepelných, elektrických, plynových či jiných spotřebičů a spalinových cest. Taktéž při skladování a používání hořlavých nebo požárně nebezpečných látek, manipulaci s nimi nebo s otevřeným ohněm či jiným zdrojem zapálení musíme být opatrní.

Proto doporučujeme, aby občané dodržovali „Desatero požární prevence“.

Každý občan je zejména povinen:

1. zdržet se kouření, manipulace s otevřeným ohněm na požárně nebezpečných místech,
2. udržovat v řádném stavu topidla, kouřovody, komíny, elektrická a jiná zařízení,
3. zajistit, aby v blízkosti topenišť a zdrojů

tepla se nenacházely hořlavé látky,

4. dbát o to, aby topidla a zapnuté elektrické a plynové spotřebiče nebyly ponechány bez dozoru,
5. dbát na to, aby popel byl sypán do nádob z umělých hmot vychladlý,
6. pečovat o řádný dozor nad dětmi, zamezit jim přístup k zápalkám a hořlavým látkám,
7. používat všechny tepelné a jiné spotřebiče jen k účelu, ke kterému jsou vyrobeny, používat jen schválené spotřebiče a dodržovat návody k jejich obsluze,
8. zachovávat opatrnost při skladování hořlavých látek a látek se sklonek k samovznícení, ukládat je ve stanoveném množství,
9. udržovat pořádek a čistotu na půdách, chodbách a ve sklepích,
10. dbát nejvyšší opatrnosti v době sucha, žní a v topném období.

Nově platí Nařízení Pardubického kraje, kterým se stanoví podmínky k zabezpečení požární ochrany v době zvýšeného nebezpečí vzniku požáru č. 4/2016.

**Karel Zeman**

# Přehled již ukončených vládních opatření proti koronaviru

## Podnikání, služby

### pondělí 20. dubna

- Řemesla s provozovnou
- Farmářské trhy a další venkovní trhy a tržiště.
- Autobazary a autosalóny.
- Venkovní tréninkové aktivity profesionálních sportovců s vyloučením veřejnosti v menších skupinách za přesně definovaných podmínek (sportovci s profesionální smlouvou, vrcholoví sportovci MO – AČR, MV ČR a VSC MŠMT).
- Svatby do 10 lidí za specifických hygienických podmínek. Doporučení pro obce k postupu pro konání sňatečných obřadů.

### pátek 24. dubna

- Bohoslužby do 15 osob za přesně definovaných podmínek.
- Zasedání orgánu spolku nebo jiného spolkového setkání v počtu nejvýše 10 osob za stanovených podmínek.

### pondělí 27. dubna

- Provozovny do 2 500 m<sup>2</sup> vč. turistických informačních center, pokud nejsou v nákupních centrech nad 5 000 m<sup>2</sup> [netýká se provozoven, které budou otevírány v dalších etapách].
- Autoškoly.
- Posilovny a fitness centra bez využití zázemí (sprchy, šatny).
- Knihovny, doporučení Ministerstva kultury pro otevírající se knihovny.
- Zoologické, botanické a dendrologické zahrady (venkovní prostory).

## Školství

### pondělí 20. dubna

Vysoké školy [vědecko-akademické instituce] – individuální aktivity pro studenty v posledním ročníku studia vždy do max. počtu 5 osob. Týká se např. individuálních konzultací či zkoušek, zejména státních závěrečných či rigorózních. Individuálně bude možné také navštívit knihovnu či studovnu, ale pouze za účelem příjmu či odevzdání studijní literatury.

### pondělí 27. dubna

Vysoké školy [vědecko-akademické instituce] – individuální aktivity pro studenty vždy do max. počtu 5 osob. Týká se např. individuálních konzultací či zkoušek, zejména státních závěrečných či rigorózních. Individuálně bude možné také navštívit knihovnu či studovnu, ale pouze za účelem příjmu či odevzdání studijní literatury.

## Sociální služby

### pondělí 27. dubna

Otevření nízkoprahových zařízení pro děti a mládež [dále jen „NZDM“] a sociálně aktivizačních služeb [dále jen „SAS“] pro rodiny s dětmi v terénní formě v bezkontaktní podobě. Bezkontaktní podoba terénní formy těchto sociálních služeb je poskytována v případě poskytování vybraných základních činností zajišťujících potřeby klienta bez přímého vzájemného kontaktu pracovníků poskytovatele a klienta. Převzato z [www.vlada.cz](http://www.vlada.cz), údaje aktuální k 30. 4. 2020

## Pomoc s propagací

Na začátku května bude vedení města s poradními orgány projednávat další možnou podporu pro místní podnikatele a živnostníky. Jeden z návrhů je případná inzercie zdarma v městském zpravodaji Lillie na předem vyhrazené ploše a regulována speciálními pravidly. Více informací o tomto návrhu zveřejníme na začátku května na webu [www.litomysl.cz](http://www.litomysl.cz), pokud nemáte přístup na internet, můžete zavolat na adresy uvedené v tiráži na poslední straně tohoto vydání. -mv-

## AUTO-MOTO MYČKA SVATOŠ LITOMYŠL

### NOVINKA

Ničení virů, bakterií, plísní,  
pachů v autě i u vás  
doma, na chalupě  
- pomocí generátoru ozónu.

Objednávky na tel:  
**602 462 465**

## připravujeme pro vás řeznictví & uzenářství



denně čerstvé  
vlastní výrobky

autobusové nádraží Litomyšl  
otvíráme v polovině května

polabské  
uzeniny®

Pro tuto prodejnu přijmeme:

- Vedoucí obchodu – plný úvazek
- Prodavač, prodavačka – plný úvazek
- Prodavač, prodavačka – částečný úvazek (vhodné pro důchodce a brigádníky)

Pro více informací volejte a pište:  
Miloš Karlík : 731 653 250  
E-mail: [karlik@polabskeuzeniny.cz](mailto:karlik@polabskeuzeniny.cz)

# Letní příměstské tábory s Anyou v Benátkách u Litomyšle

Všichni se už jistě těšíme na léto a doufáme, že se budeme moci opět osobně potkávat a společně si hrát a tvořit.

V červenci a srpnu 2020 pro vás již potřetí pořádáme letní příměstské tábory pro děti z Litomyšle a okolí. V letošním roce jsme se pro velký zájem rozhodli připravit pět pětidenních turnusů s rozmanitým programem.

Naší základnou se opět stane areál Hospoda Benátky, který nám poskytne klidné a čisté prostředí pro plánované činnosti. Toto místo jsme zvolili proto, že nám nabízí lehkou dostupnost do přírody, na hřiště a k řece Loučné. K dispozici bude nejenom dětské hřiště, přístřešek proti dešti či silnému slunci, ale také společenský sál. Stejně jako v minulých letech budeme mít možnost využívat soukromý plavecký bazén.

V prvním turnusu, 6.7. - 10.7., se necháme inspirovat úžasnou knihou Zahrada od Jiřího Trnky. V ní pět kluků objeví tajemnou zahradu s protivným kocourem, keramickým trpaslíkem, který si něco myslí, ale nic neříká, a velrybou, která je tak vzdělaná, až je to k nesnesení. Jenže taková zahrada skýtá nejen tajemství, ale i dobrodružství a otvírá bránu do nekonečné fantazie. A té bude na našem táboře otevřená brána dokořán.

Ve druhém turnusu, 20.7. - 24.7., se v Nekonečném příběhu vydáme do

světa fantazie. Do světa skřítků, čarodějů, kamenožroutů. Setkáme se se starověkou želvou i závodním hlemýžděm. Čeká nás pět dní plných dobrodružství. Důležité bude prokázat odvahu, přátelství, ale hlavně smysl pro fantazii a tvořivost. Jedině tak, že uvěříme ve fantazii, budeme schopni zachránit svět, který začíná požírat nicota.

Ve třetím turnusu, 27. - 31.7., se nám stane Angličtina hrou. Na tento tábor se může přihlásit každý, kdo má chuť si hrát a bavit se v anglickém jazyce. Děti s námi do angličtiny proniknou zcela zábavným způsobem skrze hry, písničky a pokud bude zájem, tak zapojíme i divadlo a tanec. Děti si přirozenou hravou formou obohatí svoji slovní zá-



sobu, získají sebedůvěru a zlepší si komunikaci v tomto světovém jazyce. Během dne budeme také vyrábět, výtvarně tvořit, koupat se a hrát například oblíbené stopovačky.

Čtvrtý turnus, 10.8. - 14.8., je věnován Škole čar a kouzel. Společně se s Harry Potterem dostaneme do světa čar a magie. Čeká nás škola v Bradavicích, profesori kouzel, Brumbál i Rubeus Hagrid, skřítek Dobby, Severus Snape a další osobnosti tajemného světa. Naučíme se míchat kouzelné lektvary, vyrobíme si vlastní kouzelnickou hůlku, prolétneme se na koštěti, zahrajeme si oblíbený famfrpál, nakoukneme do začarovaného lesa a o veškerém dobrodružství se budeme moci dočíst v novinách Denní Věstec.

V pátém turnuse, 17.8. - 21.8., zvaném Animace - Čarovný příběh, se ponoříme do světa čarodějů a magických bytostí a kouzel. Děti se seznámí s několika technikami animace, pod odborným vedením si ve skupinách vytvoří vlastní příběh, prostředí a postavy, které pak použijí do krátkého animovaného filmu. S mladšími dětmi bude pracovat druhý lektor na jednoduchých příbězích. Program bude proktnutý zábavnými hrami, koupáním, tvořením a společným lumpačením.

Na děti se již těší náš zkušený tým Míla Gloserová, Veronika Krátká, Kamil Kopecký a Anya Kopecká.

O informace a přihlášky můžete psát na email: anyakopecka@gmail.com

V případě změny v souvislosti s vládními nařízeními budeme operativně jednat o změnách termínů.

Více informací také najdete na: <https://www.facebook.com/prazdninysanyou/>

**Anya Kopecká**

**Školky**  
zahradní centrum  
Litomyšl

Vážení zákazníci i v letošním roce pokračujeme v tradici pěstování květin v Litomyšli.

Připravili jsme pro Vás

**PELARGÓNIE**

**LILIE**

**BEGÓNIE**

**NAŠE LILIE DO VAŠEHO DOMOVA**

made in litomyšl

otevřeno PO-NE: 8-17 hod

Školky Litomyšl, T.G.Masaryka 506, Litomyšl

**Školky**  
Litomyšl

# Sedmdesát pět let od konce druhé světové války

**V květnu letošního roku uplyne sedmdesát pět let od ukončení vojenských operací druhé světové války na evropském kontinentu. Podpisem generála-polního maršála Wilhelma Keitela přistoupilo 8. května 1945 v Berlíně-Karlshorstu Německo na podmínky kapitulace.**

V jarních měsících roku 1945 již nikdo nepochyboval o porážce nacistického Německa a jeho satelitů spojeneckými vojsky. Britsko-americké bombardovací svazy ničily německá průmyslová centra a další strategické cíle, pozemní vojska pak postupovala do nitra Německa. Velení Rudé armády přeskupovalo na Nise a Odře vojska tří frontů k berlínské operaci, jejíž součástí se měla stát v nadcházejících týdnech též operace pražská, se záměrem zajistit Sovětskému svazu středoevropský prostor pro budoucí dělení Evropy. Na území Protektorátu Čechy a Morava byla dislokována skupina armád Střed polního maršála Ferdinanda Schörnera, jež měla zadržovat a z boku ohrožovat postup sovětských vojsk na Berlín a Vídeň. Z jihozápadu se k hranicím Protektorátu blížily svazky 3. americké armády generála George Smitha Pattona, jež pronikly 6. května až do Plzně. Na východě stály proti uskupení armád Střed vojenské svazky Rudé armády 4. ukrajinského frontu generála armády Andreje Ivanovice Jeremenka a 2. ukrajinského frontu maršála Rodiona Jakovleviče Malinovského s mnohonásobnou převahou zejména v dělostřelctvu i letectvu. V sestavě uskupení sovětských armád postupoval rovněž 1. československý armádní sbor. Ve dnech 6. a 7. května byla prolomena německá obranná linie u Olomouce, obdobně tomu bylo i v prostoru Brna. V pondělí 7. května se tak městy a obcemi okresu Svitavy valily tankové a mechanizované útvary generála Georga von Weikershausena, které projížděly též Litomyšlí. Tam, kde Němci

naráželi na odpor, vynucovali si průchod násilím. Na mnoha místech bylo vyhlášeno stanné právo, v Litomyšli již 17. dubna po usmrcení dvou německých vojáků, patrně příslušníky partyzánského oddílu „Stalin“. Vedle ilegálních národních výborů, tj. okresního a místního, byla v Litomyšli na sklonku války ustavena ilegální okresní i posádková vojenská organizace pod velením štábního kapitána Jana Moravanského a nadporučíka Miloslava Svobody. Již 3. května něúspěšně jednal Jan Moravanský s velitelem německé posádky v Litomyšli o podmínkách kapitulace. V pátek 4. května projeli Litomyšlí příslušníci německé zpravodajské služby – SD. V sobotu 5. května [po vypuknutí pražského, resp. českého povstání] byly v Litomyšli vyvěšeny československé státní vlajky, které však němečtí vojáci rozstříleli a při střelbě zranili tři litomyšlské občany. Od tvrdých represivních opatření odradilo Němce snad jednání předsedy správní komise Zdeňka Tomička s německým velením. Dne 7. května opustila Litomyšl německá posádka. Úterý 8. května prožívali litomyšlská občana konec války již klidněji. Ráno 9. května zavlály v celém městě československé vlajky. Všechny jeho ulice byly zaplněny ustupujícími zejména, německými kolonami. Až kolem jedenácté hodiny se v prostoru křižovatky Tyršovy ulice objevilo první průzkumné vozidlo Rudé armády a teprve kolem čtrnácté hodiny přibírácel na litomyšlské náměstí první sovětský tank. Před budovou nové radnice přivítal velitel litomyšlské posádky nadporučík Svoboda

velitele prvosledových jednotek Rudé armády. V následujících dnech projížděly městem útvary armád 4. ukrajinského frontu směřující na Prahu. Spolu s nimi projela 11. května Litomyšlí rovněž 1. československá tanková brigáda. Prvosledové, zpravidla gardové jednotky Rudé armády byly útvary elitními a z hlediska kázeňského s nimi byly zanedbatelné problémy. S přílivem dalších útvarů zejména tylového zabezpečení do města vyvstaly potíže. Množily se případy krádeží, znásilňování žen i rybolovu ruských vojáků v řece Loučné pomocí granátů. Všechny tyto případy bylo nutné řešit jednáními s veliteli útvarů a s pověřenci bezpečnostních složek NKVD. Dobové prameny připisují na druhé straně vojákům Rudé armády dobrosrdečnost a vřelý vztah k českým dětem. Útvary Rudé armády opustily Litomyšl počátkem června v souvislosti se stahováním sovětských vojsk do vlasti. Na osvobozovacích akcích od nacistických okupantů na území svitavského okresu se ale podíleli také vojáci rumunští, maďarští, v partyzánských oddílech a lesních skupinách bojovali vedle sovětských velitelů a uprchlých sovětských zajatců Češi, Slováci, Francouzi, Angličané i němečtí antifašisté. Válečné operace skončily a Evropa se vracela k mírovému životu. Teprve další vývoj měl ukázat, zda se poválečné Československo vrátí k předmnichovskému demokratickému zřízení, či zda se bude jeho vývoj ubírat jiným směrem. Druhá světová válka přinesla celému světu velké utrpení. Statistiky vyčísľující ztráty na lidských životech se různí. Některé uvádějí 40 miliónů, některé 60 miliónů, jiné i více miliónů mrtvých. Ztráty na lidských životech československých občanů hovoří o 300 až 360 tisících obětí. V průběhu druhé světové války zahynulo – dle mých poznatků – na 170 litomyšlských občanů (včetně obětí holocaustu). Jejich obětí připomíná památník obětem válek 1914–1918 a 1939–1945 před budovou sokolovny. Na litomyšlském hřbitově u kostela sv. Anny bylo pohřbeno též 8 až 12 padlých vojáků Rudé armády a na 200 příslušníků německé branné moci, kteří zemřeli v Litomyšli koncem války ve válečném lazaretu na následky zranění.

**Oldřich Pakosta**

## Výroční noticka z vatikánských archivů

Od 2. března letošního roku byly papežem Františkem I. zpřístupněny badatelům dokumenty vatikánských archivů z období pontifikátu Pia XII., tedy z let 1939 – 1958. Avšak vzhledem k situaci, která nastala v souvislosti s pandemií koronaviru, byly archivy záhy uzavřeny na neurčitou dobu.

Připomeňme si alespoň drobnou výroční souvislost, kterou uchovává Apoštolský vatikánský archiv (nesoucí do podzimu loňského roku název Tajný vatikánský archiv), s našimi litomyšlskými předky.

Dne 14. dubna 1925 slavil tehdejší apoštolský nuncius v Československu Francesco Mar-maggi [ten, který na protest proti oficiálním oslavám mistra Jana Husa 6. července téhož roku zemi opustil a nastal vážný konflikt mezi pražskou vládou a Svatým stolcem] 25. výročí kněžského svěcení.

Mezi gratulanty k tomuto nunciu výročí nechyběli ani Litomyšlané a obyvatelé blízkých obcí.

Dne 12. dubna 1925 zaslal své přání římskokatolický farní úřad v Litomyšli. Bylo podepsané kaplanem Josefem Durkem, rektorem piaristické koleje Karlem Žampachem, proboštem Františkem Mimrou, kaplany Josefem Hanusem a Josefem Kotykem, katechetou Václavem Paukertem, Henrikem Dudkem a Františkem Jaruškou.

Z Litomyšle přišlo nunciu i další blahopřání, které společně zaslaly tyto organizace: místní sdružení Československé strany lidové, Spolek paní a dívek ČSL, Jednota Orla, Sdružení katolické mládeže a Sdružení křesťanského dělnictva v Litomyšli. Za ČSL přání podepsal předseda místní organizace kaplan Josef Durek a jednatel Antonín Novák; za Spolek paní a dívek ČSL místopředsedkyně Juliana Vyhnálková a jednatelka Anna Fišerová; za Orla starosta Karel Sedlák a jednatel Josef Sýkora; za katolickou mládež předseda Jaroslav Doležal a jednatel Josef Portman [tiskař známý především jako vydavatel děl Josefa Váchala]; za křesťanské dělnictvo předseda Justin Ventura a jednatel Jan Síč.

Obdobná přání nunciu poslali i zástupci Mladočova, Sebranic a Sloupnice, kde mezi gratulanty kromě farního úřadu, Orla apod. nechyběl ani místní divadelní spolek „Horský“. Litomyšlsko ve svých gratulacích nebylo samozřejmě ojedinelé a zprávu o nunciově kulatém kněžském výročí přinesl i tisk, např. Lidové listy z 12. dubna 1925.

Třeba někdo ze čtenářů mezi jmény v dokumentech, nacházejících se v jednom z nejznámějších světových archivů, najde i své příbuzné.

**Pavel Helan**

## Koupím pozemek v Litomyšli.

Děkuji, J. Král, mobil 722 220 706

**CENTRUM  
ELEKTROKOL**

**Největší specializovaná prodejna  
elektrokol v regionu!!!**

Litomyšl, Havlíčkova 444

**Prodej a servis**

**elektrokol, elektrokoloběžek,  
baterií, seniorských elektrovoziků**

**Reparování a výroba baterií**

**výběr z 50 elektrokol**

**www.centrumelektrokol.cz**

**www.bateriedoelektrokol.cz**

**tel.: 777 612 011**

Nejrychlejší  
**půjčka**

**Hotovostní  
půjčka**  
5.000 až 70.000 Kč

**SLEVA**  
za předčasné  
doplnění půjčky



**ExpressCash**  
Nejrychlejší půjčka

[www.expresscash.cz](http://www.expresscash.cz)

**+420 603 211 136**

**+420 604 750 760**

**7+Transport**

Přeprava osob  
Ford Tourneo Custom  
7 míst + řidič  
[prepravaosoblitomysl@email.cz](mailto:prepravaosoblitomysl@email.cz)



**ČISTÍRNA PEŘÍ**

- šití pérových dek a polštářů různých rozměrů
- deky zimní, letní
- čištění a dezinfekce horkou parou
- výběr z více druhů sypkoviny
- termín dodání dle dohody

Pracovní doba:  
Po-Čt 7-11 hod, 12-15 hod  
Pá 7-11 hod, 12-14 hod  
Marie Šimková, Tyršova 237, Litomyšl  
tel. 461 613 200, mobil 607 083 006

## Možná všechno špatné bude ve finále i k něčemu dobré

Ze Spojených států amerických vážně zasažených koronavirovou pandemií se hokejový manažer Jakub Bažant vrátil na poslední chvíli. Na rozdíl od mnoha jiných však může říci, že South Florida Hockey Academy, na jejímž řízení a výchově mladých hokejistů se z pozice asistenta generálního manažera podílí, dokončila sportovní sezonu.

„Naštěstí se nám to podařilo bez větších potíží ještě před vypuknutím pandemie. Výsledkově se nám dařilo průměrně, ale radost máme z toho, jak se hráči zlepšili jak na ledě, tak mimo něj. Dlouhodobá práce s mladými hráči není jen o tom, jak se naší značce daří aktuálně na trhu, ale především o individuálním přístupu. A v tomto směru jsme udělali velký pokrok,“ je spokojen litomyšlský rodák.

Slibné jsou také vyhlídky do budoucna. „Stále pokračuje vyjednávání s klubem NHL Florida Panthers, ale uvědomili jsme si, že lepší bude dělat si věci po svém. Proto napjatě sledujeme výstavbu nového stadionu, který má vyrůst v oblasti Boca Raton v roce 2021. Jestli se vše podaří, měli bychom mít k dispozici zázemí, jaké nemá téměř žádný mládežnický program na světě,“ těší se.

Nyní však má nejen hokejový svět jiné starosti. „Sezona nám skončila na konci února, chystal jsem se na krátký návrat domů, než začne jarní část programu a přípravy na následující ročník. Ovšem potom, co prezident Trump ohlásil zákaz cestování z Evropy, jsem si uvědomil, že situace začíná být vážná. Zůstal jsem nejprve preventivně na Floridě pro případ, že bych neměl možnost se do USA vrátit. Po několika dnech, kdy se letecký most s Evropou začal hodně zmenšovat, jsem se rozhodl vrátit do Česka, jelikož v USA dění rychle gradovalo,“ popisuje Jakub Bažant. V pořádku jsou i jeho svěřenci z akademie. „Kluci jsou ve většině případů doma. Ti, kteří nejsou, mají na školách, kde bydlí, zázemí, jsou v izolaci a je o ně postaráno, takže se nemají čeho obávat.“ Dopady na hokej, jaké si vyžádá koronavirová krize, Jakub Bažant zatím jen tuší. „Znamená to samozřejmě obrovský problém hlavně finanční. Když se ale podíváme na sport celosvětově, nebude to snadná situace pro nikoho

– odliv sponzorů, propouštění zaměstnanců, tréninkové možnosti, připravenost sportovců na novou sezonu a podobně. Bude to šok pro každý sportovní program, na druhou stranu se trh do určité míry „pročistí“ v každém odvětví a možná vše špatné bude ve finále i k něčemu dobré,“ myslí si manažer.

Ten z vlastní zkušenosti ví, že mladý český hokejista je pro zámoří pořád zajímavý. „Hokejová komunita nás stále bere jako zemi, která umí produkovat jedinečný talent. Potíž je, že jich každoročně ubývá. Máme co nabídnout, ale na rovinu říkám, že čím dříve se sportovec do zámoří přesune, tím větší má šanci, že se prosadí. I proto jsem se loni rozhodl založit program, který pomáhá talentovaným jednotlivcům, a mám radost, že většina našich klientů je úspěšných po sportovní i studijní stránce,“ zdůraznil Bažant.

I v souvislosti s pandemií přemýšlí o svých dalších aktivitách. „Jsem strašně rád doma, vždyť rodinu jsem za minulé roky téměř neviděl. Myslím pozitivně a věřím, že se z nepřijemné situace brzy dostaneme. Co se práce týče, mám několik projektů, kterým bych se chtěl věnovat. Ani hokej v Litomyšli mi není lhostejný a lhal bych, kdybych nepřemýšlel o možnosti se do něho zapojit. Kdo ví, kdy se za hranice země podíváme. Je ale brzy na zásadní rozhodnutí, počkejme, až se svět vrátí do „normálních“ kolejí. Snad to bude dříve, než si myslíme,“ dodal Jakub Bažant.

**Radek Halva,**

*foto: archiv Jakuba Bažanta*



## Atletické okénko

Těžko se píše sportovní okénko, když nelze psát o sportovních soutěžích, protože se nekonají. Atletika má určitou výhodu proti kolektivním sportům, lze individuálně trénovat, ale kořením stejně jako pro ostatní sporty je vzájemné soutěžení. Sportovní TV kanály vyhrabaly z archivů historické záznamy, i já bych se mohl věnovat bohaté historii atletiky v Litomyšli. I když si nikdo ještě nedokáže představit, jak se letošní sezona bude vyvíjet, přesto se budu věnovat spíše budoucnosti. Jistě – populární Běh Černou horou se dá odložit, celostátně byl zrušen Pohár Českého rozhlasu. V květnu by měly zahájit žákovské soutěže. Fotbal uvažuje hrát bez diváků, počet hráčů s rozhodčími a nutnými pořadateli se vejde do padesátky, ale utkání mladšího žactva za účasti 10 družstev přivítá 200 dětí, nepočítaje trenéry, rodiče a nejméně 20 rozhodčích. V květnu by měla proběhnout 2 kola dospělých i mládežnických kategorií. Družstva musí být

na zahájení připravena, a proto probíhají jednání o přestupech a hostování. Přestupy se nás letos patrně netýkají. Hostovat v druholigovém celku mužů budou stejně jako v minulých dvou letech běžci z Nového Města na Moravě, Jirka Brychta již loni vyhrával 800 (1500) metrů, novou posilou je sprinter Budig (dokáže běžet 60 metrů pod 7 vteřin a 200 metrů pod 22 vteřin. Spolupráce s N. Městem je výhodná, jejich oddíl má ve 2. lize ženy, takže hostující muži jezdí s nimi, na Vysočině mají dobré běžce, kteří nám v současnosti chybí. Další dva hosty máme z Chocně, P. Nechvíl je také milář a hostuje u nás již několik let. Start v 2. lize je pro něj větší výzvou než krajský přebor ve Vysokém Mýtě. Naopak naši dorostenci budou mít možnost hostovat v AC Pardubice.

Stejně jako celá naše společnost doufáme ve zdraví a obnovení normálního chodu našeho života, včetně sportovních aktivit. **Petr Jonáš**

[www.tramon.cz](http://www.tramon.cz)  
**R**ECYKLAČNÍ STŘEDISKO  
Litomyšl - Malinové dolce

## TRAMON s.r.o.

Tel.: +420 608 312 131, +420 606 754 979

Email: [tramon@tramon.cz](mailto:tramon@tramon.cz)

Web: [www.tramon.cz](http://www.tramon.cz)

Nabízíme:

- **Možnost uložení zeminy, asfaltu, betonu a cihel**  
v recyklačním středisku
- **Možnost přistavení kontejnerů**  
včetně odvozu do recyklačního střediska Tramon
- **Recyklace inertního odpadu**
- **Prodej zeminy a recyklátu** (betonový, asfaltový, cihelný)
- **Možnost deponie pro stavební firmy** (neomezené množství)
- **Pronájem kontejnerů** (možnost zapůjčení **ZDARMA**)  
1x MAN 12.220 – 15x kontejner  
2x SCANIA XT450 8x4 souprava – nosnost 30t
- **Zemní a výkopové práce**  
CAT 323 – pásový bagr  
CAT 962 – kolový nakladač  
BOBCAT T590 – pásový nakladač  
BOBCAT E20 – minibagr
- **Možnost drcení a třídění na strojích POWERSCREEN**  
H6203R - H Range Screen  
Premiertrak 400X – mobilní drtící zařízení

Více informací a aktuální ceník naleznete na webových stránkách  
[www.tramon.cz](http://www.tramon.cz)

Provozní doba střediska  
Pondělí – Pátek 7:00 – 14:00

Mimo provozní dobu po předchozí telefonické domluvě

[www.tramon.cz](http://www.tramon.cz)  
**R**ECYKLAČNÍ STŘEDISKO  
Litomyšl - Malinové dolce

# Forma ani led nevydržely do konce sezony

Hokejoví fanoušci nejen v Litomyšli zažili opravdu krátkou sezonu. Pandemie viru zasáhla soutěže od NHL po krajskou soutěž. Všichni tak přišli o předávání pohárů a také radost z pěkného sportu. Přesto je však co hodnotit. Zároveň je potřeba poděkovat všem, kteří pomohli k tomu, že se z hokeje můžeme v Litomyšli radovat.

„Tým mužů jsme výrazně omladili, přibyla nová jména. Spolupracovali jsme i s druholigovým týmem ze Šumperka, ale to se příliš neosvědčilo, neboť hráči nemohli nastupovat podle našich představ,“ řekl manažer hokejového klubu Martin Vandas.

Zápasy v základní části měly velmi podobnou šablonu. Domácí zápasy byly téměř bez ztráty bodu, za to z venku do tabulky nepřibývaly. Po základní části hráči nastoupili do čtvrtfinále s favorizovanou Moravskou Třebovou. První utkání by se dalo označit za zápas sezony, kdy hráči předvedli famózní obrat ze stavu 4:0 na 6:7. Bohužel na tento výkon nenavázali. Následná nadstavba v podobě Poháru Vladimíra Martince dohrána nebyla, ale domácí celek se rozloučil s publikem sympatickou výhrou nad Hlinskem 10:5.

„Hodnotím sezonu v náročném soutěži jako poměrně úspěšnou. Naším cílem bylo čtvrtfinále, ve kterém jsme potrápili favorita. Pochopili jsme, že i s nesrovnatelně menším rozpočtem

než mají okolní kluby lze hrát dobrý hokej především srdcem a nadšením. Vyzdvihl bych stmelení týmu tvořeného ze 70 % z vlastních odchovanců a našich juniorů, podpořených zkušenými hráči na hostování, kteří už u nás hrají několikátou sezonu. Chceme v tomto trendu i nadále pokračovat a připravujeme se na další sezonu,“ dodal Martin Vandas.

V další mužské soutěži se do play off proboujel i B tým, kterému stopku do finále vystavil soupeř z Poličky.

Velmi sledovaná byla premiéra v extralize juniorů. „Uplynulou sezónu hodnotím kladně. Náš prvotní cíl byl extraligu udržet, což se nám podařilo. Doufali jsme v lepší konečné postavení v tabulce, ale i tak si myslím, že to na první sezonu v extralize byl úspěch,“ zhodnotil vystoupení svých svěřenců asistent trenéra Matěj Bažant.

Před sezonou se hodně diskutovalo, zda si malé, ale hokejové město neukouslo s takto náročnou soutěží příliš velké sousto a hlavně, jaký bude přínos extraligy. „Já sem rád, že kluci viděli, jak to funguje ve větších hokejových klubech, než je Litomyšl a že si zkusili přičichnout k lepšímu hokeji. To je do budoucna může motivovat u hokeje zůstat i a převést nasbírané zkušenosti do A týmu,“ dodal Matěj Bažant.

V hodnocení hokejové sezony nelze zapomenout ani na budoucí litomyšlské naděje, u kterých je důležitější radost ze hry, než samotné výsledky. I ty však stojí za to připomenout. Nejmladší kategorií jsou Přípravky 2012. Kluci hrají druhým rokem mistrovská utkání a za tu dobu nepoznali chuť porážky se soupeři z našeho kraje. Tu poznali až na turnaji v Chocni, kde se střeli z týmy okolních regionů, a dokonce i Polska. Ti nejlepší hráči dokonce chodili v sezoně pomáhat svým starším kolegům. Přípravka 2011 v sezoně slavila jedno vítězství za druhým a pouze Polička byla nad jejich síly. Svůj talent prokázali kluci v silné konkurenci na turnaji v Šumperku. „Děkujeme za podporu

všem rodičům i prarodičům za vše, co pro děti dělají,“ vzkázali trenéři obou kategorií.

Úzký kádr v kategorii Elévů měl v úvodu sezony problémy, ale v druhé polovině bylo vidět jasné zlepšení proti všem soupeřům a i zde je potřeba vyzdvihnout přístup hráčů a rodičů. Sezona pro Mladší žáky byla vyrovnaná, ale v jejím závěru se výkony zlepšily a je jen škoda, že se soutěžní ročník nepodařilo dohrát. Smutný je ovšem fakt, že mnoho hráčů sezónu nedokončilo.

Starších žáků neměla Litomyšl nazbyt, a tak se spojila s týmem z Lanškrouna. To se ukázalo jako velmi dobrý tah, a hráči tak vybojovali první místo v nadstavbě soutěže, kde se utkali i se soupeři z Královehradeckého kraje. Dorostenci potvrdili poctivou letní přípravu a po celou sezonu tvořili skvělý soudržný tým a dravý mladistvý duch je provázel po celou sezónu a nakonec vedl ke skvělému výsledku, kterým bylo 2. místo v lize dorostu Pardubického kraje.

**Petr Šilar**

## Děkujeme!

V minulém díle Lilie jsme otiskli na poslední straně velké poděkování všem, kteří v prvních týdnech koronavirové krize pomáhli ostatním. Do uzávěrky tohoto čísla Lilie jsme od čtenářů dostali ještě tato poděkování:

- personál České pošty
- zaměstnancům čistírny odpadních vod a LIKO Svitavy
- kazatelům Štěpánu Kláskovi, Danielu Kvasničkoví, Václavu Hurtovi, knězi Zdenku Machovi a ostatním. Svými silami pomáhali také ostatním – naslouchali jejich problémům, seniorům zvláště, a pomocí moderní techniky zabezpečili poslech kázání a poskytovali povzbuzení pro věřící různou formou. Měli pro lidi, jak oni říkají pro věřící, hledající a všechny, vyhrazen čas i na mobilu i jinak. Víme, že se i s mladými lidmi snažili zabezpečit to, aby lidé – hlavně ti, co to potřebují pro nezbytnou denní činnost, dostali léky, potraviny a ostatní – hlavně hned na začátku, než se všechno rozjelo. Jinak spolupráce města a církvi v našem městě probíhá velmi dobře.

**Iva Kovářová**

- Poděkování zdravotníkům, hasičům a všem dobrovolníkům, nejen v naší krásné Litomyšli, za jejich práci. Jsme potěšeni, kolik slušných a obětavých lidí žije kolem nás.

**Hana Honzíková**



## Fotbalová sezona byla ukončena, nepostupuje se ani nesestupuje

Pandemie koronaviru a z ní plynoucí karanténní opatření a další restrikce si vyžádaly krutou daň také ve fotbalovém dění. Výkonný výbor Fotbalové asociace České republiky rozhodl o ukončení soutěžního ročníku 2019/2020 ve všech amatérských soutěžích od třetí ligy níže. „Nešlo čekat dál a situace se musela řešit. Mrzí mě, že nám nebylo umožněno dohrát naše soutěže, ale pokud říkáme všichni, že je zdravý v tuto chvíli jednoznačně na prvním místě, musíme se tím stejně jednoznačně řídit v našich rozhodnutích,“ zdůraznil předseda asociace Martin Malík. Konečné pořadí v soutěžích je určeno podle stavu platného ke dni 8. dubna 2020, ze soutěží se nepostupuje a nesestupuje.

Sezona tím pádem skončila také pro litomyšlský fotbal. Muži Jiskry stačili v úvodním jarním kole porazit Rohovládovu Bělou 5:2 a v tabulce krajského přeboru jim náleží osmé místo. „Rozhodnutí vedení fotbalové asociace jsem čekal a není pro mě překvapením. Otázkou je, kdy budeme moci obnovit sportovní činnost klubu, která je nyní zastavena. Pokud to bude možné v průběhu června, vidím to na nějakou tréninkovou jednotku, popřípadě přátelský zápas,“ uvedl předseda TJ Jiskra František Jandáček, jenž spolu se všemi litomyšlskými fotbalisty doufá, že bude možné řádně rozehrát novou sezónu 2020/2021. Jistotu však v tuto chvíli nikdo nemá.

**Radek Halva**



**Lilie**

Zpravodaj města Litomyšle Lilie. Vychází 1x měsíčně, vydává město Litomyšl, Bří Štátných 1000, 57020 Litomyšl, IČ 00276944 • Odpovědný redaktor: Michele Vojáček, 461 653 307, lilie@litomysl.cz • Redaktorka: Zuzana Vojáčková Adamská, 461 653 308, lilie@litomysl.cz • Redakce: Bří Štátných 1000, 57020 Litomyšl • www.litomysl.cz/lilie, www.facebook.com/litomysl.lilie • Úřední hodiny redakce: Út 9-12, St 13-17 (červenec-srpen do 16.00) • Články opatřené značkou a neoznačené materiály jsou dílem redakce. Příspěvky dopisovatelů mohou být otištěny pouze pod celým jménem a nemusejí vyjadřovat názory redakce. Uzávěrka podkladů je vždy k 21. předchozího měsíce. Zpravodaj neprochází jazykovou úpravou • Periodický tisk územního samosprávného celku. Povoleno RM ČR E 12017 • Grafická úprava a tisk: H.R.G. Litomyšl • Náklad 5000 ks • Do litomyšlských domácností a integrovaných obcí zdarma, ostatní 12 Kč.