

Na LIFE Litomyšl festival se můžeme těšit i příští rok

V České republice se to o prázdninách „festáky“ jen hemží. Zatímco někteří třetí červencový víkend neodolali a vyrazili na Colours of Ostrava, Litomyšlané, ale i okolní nemuseli jezdit nikam daleko. Na Primátorské hrázi se 16. července uskutečnil první ročník festivalu LIFE Litomyšl festival. Stage, LED obrazovka, občerstvení... Pořadatelé pamatovali na vše.



„Myšlenka o uspořádání festivalu vznikla v srpnu roku 2015. Koncept LIFE od počátku stojí na pilířích klidu a sousedské soudružnosti. Akce tohoto charakteru v našem městě do této doby chyběla,“ upřesňuje za pořadající společnost T&T-trade Přemysl Jun a pokračuje: „Cílem bylo přinést letní tradiční festival popové hudby pro všechny věkové generace. Sestavu vystupujících umělců jsme zvolili tak, aby si každý posluchač našel kus toho svého.“ Organizátoři proto letošní ročník odstartovali Dědovými blechami, následovali místní Dirty Way, THS s oblíbeným Vojtou Kotkem, své fanoušky nezklamal ani Vla-

dimír Mišík & ETC. Fanyšky se dočkaly Voxla, rozpálil to Marek Ztracený a o skvělý závěr se postarali slovenští No name. Jako tečku na závěr pořadatelé zvolili ohňostroj. Do areálu Primátorské hráze, který byl vybrán z důvodu atraktivního prostředí a celkově dobré lokality mimo město, nakonec dorazilo téměř tisíc návštěvníků. „Super akce. Báječný festival... Těšíme se na další ročník,“ jsou reakce účastníků na FB, což může pořadatele těšit a zároveň motivovat k pokračování. „Domníváme se, že na první ročník festivalu jde o velmi slušné číslo,“ říká k návštěvnosti Přemysl Jun a jeho kolega Dušan Vávra

Oprava kruhového objezdu by mohla skončit dříve



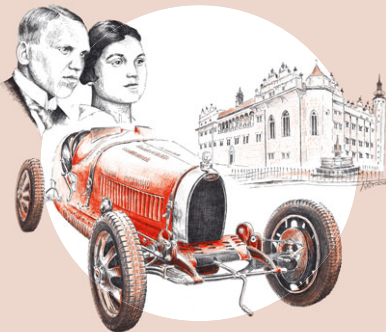
Se začátkem prázdnin začala firma Skanska pracovat na opravě kruhového objezdu u hotelu Dalibor na silnici I/35. Od prvních dnů to znamenalo i několikakilometrové kolony vozidel, protože nákladní doprava je vedena staveňištěm za pomoci světelné signalizace. Práce by měly podle harmonogramu trvat do konce srpna. Stavbaři jsou ale v předstihu, a tak svítá naděje na rychlejší ukončení opravy. „Na základě požadavku města Litomyšle byla rekonstrukce kruhového objezdu zahájena 4. července z důvodu ukončení Smetanovy Litomyšle. **strana 3 >**

dožívá: „Díky kladným ohlasům hostů víme, že má smysl plánovat další ročník, který bude zase o kus lepší a propracovanější. LIFE je festival klidu, který má ambice zařadit se mezi tradiční a vyhledávané akce našeho města. Děkujeme všem příchozím za skvělou atmosféru.“ Tak tedy opět příští rok. Nechme se překvapit, co pořadatelé přichystají.

Text a foto Jana Bisová

Historické vozy a motocykly opět na zámeckém nádvoří

Veterán klub Litomyšl ve spolupráci se Státním zámekem Litomyšl opět pořádají akci s názvem Vzpomínková jízda na Elišku a Čeňka Junkovy. Těšit se na ni můžeme ve dnech 12. až 14. srpna. Na zámeckém nádvoří budou k vidění nádherné historické vozy a motocykly, chybět nebudou automobily značky Bugatti. Přátelské setkání milovníků historických vozidel vloni úspěšně započalo tradici prvním ročníkem, letos ve stejném duchu



znovu připomene památku manželů Elišky a Čeňka Junkových. Program zahájí uvedení druhého vydání knihy Elišky Junkové „Má vzpomínka je Bugatti“, kterou doplnil o další kapitoly Vladimír Junek. Titul této publikace tak získal druhou část „Má vzpomínka je Bugatti - Umění žít“. Oficiální představení unikátní knihy se uskuteční právě v Litomyšli v pátek 12. srpna v odpoledních hodinách. Knihu bude možné si zakoupit a nechat si do ní vepsat věnování s autogramem od jejího spoluautora. O pátečním odpolední a v sobotu brzy ráno si mohou návštěvníci na zámeckém nádvoří prohlédnout zaparkovaná historická vozidla, stejně tak v sobotu v podvečer. Příležitost vidět nádherné stroje bude také v neděli během dopoledne. Nebudou zde chybět vozy Bugatti. **strana 5 >**

Z rady města

■ RaM vzala na vědomí informaci tajemníka o stávajícím počtu pracovníků vykonávajících veřejně prospěšné práce pro město Litomyšl do 31. 7. 2016. RaM souhlasí s podáním žádosti o pokračování dohody o vytvoření pracovních příležitostí v rámci veřejně prospěšných prací a poskytnutí příspěvku s Úřadem práce České republiky.

■ RaM souhlasí s udělením výjimky z počtu žáků ve třídě na max. 34 žáků na ZŠ Litomyšl, T. G. Masaryka od 1. 9. 2016.

■ RaM rozhodla, že město Litomyšl se nebude účastnit letošního ročníku akce Burza filantropie 2016, kterou pořádá Koalice nevládek Pardubicka (KONEP).

■ RaM souhlasí s přijetím účelově určeného finančního daru pro Základní školu Litomyšl, T. G. Masaryka od obecně prospěšné společnosti WOMEN FOR WOMEN, v rámci jejího charitativního projektu Obědy pro děti. Finanční dar slouží k uhrazení stravného ve školní jídelně pro pět žáků ve školním roce 2016/2017 a to v období od 1. 9. 2016 do 30. 6. 2017. Celkem se jedná o dar ve výši 21 534 Kč.

■ RaM souhlasí s uzavřením kupní smlouvy s Arnoldem Bartůňkem na sochu s názvem Venuš ve linii lásky.

■ RaM se seznámila s žádostí společnosti HRG spol. s r.o., Litomyšl na prodej části pozemkové parcely orná půda o výměře cca 1150 m², orná půda o výměře 894 m² a ostatní plocha o vý-

měře 227 m² v katastrálním území Litomyšl za účelem ucelení pozemků pro rozvoj firmy. RaM požaduje zpracovat studii zastavění a obslužnosti v daném území a poté jednat o prodeji či směně pozemků v lokalitě v souladu se studií.

■ RaM nesouhlasí s finanční podporou vydání publikace „Anthropoid - pravdivý příběh“. Žadatelem je Centrum české historie, o.p.s., Praha 6.

■ RaM souhlasí s odkoupením inventáře umístěného ve ŠJ U Školek a ŠJ Zámecká od společnosti SCOLAREST- zařízení školního stravování, spol. s r.o., Praha 7, za částku 1 000 Kč.

■ RaM bere na vědomí předložený protokol o otevírání obálek na veřejnou zakázku malého rozsahu na dodávku „Tympány pro Základní uměleckou školu Bedřicha Smetany Litomyšl“. Jako nejvýhodnější vyhodnotila nabídku společnosti Hudební nástroje Liberec Roudnický, Liberec, cena s DPH 110 560 Kč.

■ RaM se seznámila s investičním záměrem předloženým panem Petrem Filou a souhlasí se zveřejněním záměru pronájmu nebytových prostor o podlahové ploše cca 173 m² v 3. NP budovy občanské vybavenosti č. p. 1130 za účelem vybudování a provozování cvičebního sálu.

■ RaM souhlasí s tím, aby Music Club Kotelna uspořádal na pobytové lávce přes řeku Loučnou akustické vystoupení skupiny Pendl. Produkce se bude konat v sobotu 3. září 2016, předpokládáný začátek v 17.00, konec nejpozději ve 22.00.

Více na www.litomysl.cz

Průmyslová zóna by se měla zazelenat

Před lety, když vznikala průmyslová zóna, mělo město Litomyšl k dispozici studii na její ozelenění. Ovšem tak, jak se území pomalu plnilo firmami, začal brát tento předpoklad za své. Letos tedy radnice zadala městskému zahradnímu architektu Zdenku Sendlerovi vyhotovení návrhu řešení ozelenění této lokality.

„Jak se dispozice průmyslové zóny měnily, jak se objekty firem rozrůstaly, změnilo se i osazování zeleně. Po zaplnění průmyslové zóny a už jasných umístěních připravovaných staveb jsme zadali našemu městskému zahradnímu architektovi úkol navrhnout tuto lokalitu z pohledu zeleně tak, aby se zde zpříjemnilo prostředí,“ uvedl místostarosta Litomyšle Michal Kortyš. „Zahradní architekt Sendler by měl naplánovat liniové výsadby podél komunikací na parcelách v majetku města. Dalším jeho úkolem je vytvoření jakési clony od silnice I/35,“ upřesnila Barbora Rezková, pracovnice Odboru místního a silničního hospodářství Městského úřadu Litomyšl. Pro příjíždějící od Svitav by měla vzniknout jakási „vstupní brána“ do města, která bude pohledově přívětivější než pouhé haly.

Nejbližší jednání k řešení ozelenění průmyslové zóny je svoláno na začátek srpna. Konkrétní návrh pak bude předán k další diskuzi odborné pracovní skupině pro oblast životního prostředí. Definitivně by mělo být vše hotové do poloviny října, kdy se uzavírají žádosti o dotace. **-bj-**

Revitalizace zeleně

V agendě správy zeleně Městského úřadu Litomyšl bude významně doplněna databáze u více než 2 tisíc stromů v majetku města. Stane se tak díky realizaci projektu Inventarizace a ošetření dřevin, na který radnice získala dotaci necelých 200 tisíc korun ze Státního fondu životního prostředí. Litomyšl zaplatí zhruba 50 tisíc korun. Inventarizace a ošetření dřevin čekají na zelen v městě od srpna do října letošního roku.

Inventarizaci zeleně provede vybraná firma od srpna do října. Ačkoli bude hodnoceno zhruba 20 kritérií u každého stromu, pro radnici bude mít největší váhu zdravotní stav dřevin. „Výsledky inventarizace zavedeme do systému, abychom mohli plánovat následnou péči a pohotově reagovat na vypsání dotačních titulů. Inventarizace se týká 2 100 stromů, což ani zdaleka není celá Litomyšl,“ upřesnila pracovnice odboru místního a silničního hospodářství Barbora Rezková. Město kromě přehledu kritérií obdrží ke každému stromu také fotodokumentaci.

O měsíc později, tedy v září, začne druhá část projektu revitalizace stávající zeleně, a to její ošetření. Půjde především o prořez nejstarších a nejcennějších stromů v Litomyšli. O tyto dřeviny se pečuje pravidelně a letos přišel čas, kdy je třeba se věnovat jejich stavu. Na řadu tedy přijdou stromy na Smetanově náměstí - lípy a javor, lípy na Toulcově náměstí, lípy na Partyzánské ulici, lípy v Koricích, morušovníky u autobusového nádraží a další. „Ošetření dřevin potrvá od září do října,“ informovala Barbora Rezková. Půjde hlavně o odstranění suchých větví, které by mohly být nebezpečné. **-bj-**

Jindrova zahrada se proměnila do krásy

Objevte krásu skrytou v jednom z koutů Litomyšle. Objevte Jindrovu zahradu. Obě fáze projektu regenerace veřejné zeleně v areálu Respirní péče Jindra jsou totiž zdárné u konce, a tak se návštěvníkům nabízí pohled na proměnu prvorepublikové zahrady. Úprava Jindrové zahrady byla provedena podle projektu docenta Matouše Jebavého.

První část projektu byla zaměřena na regeneraci zeleně a zahrnovala výsadbu 1120 kusů trvalek, skalniček, travin a kapradin, 85 kusů popínavek, 290 kusů cibulovin nebo 1 595 kusů listnatých keřů, 65 kusů keřů jehličnatých a 21 stromů. Došlo k vykácení některých dřevin, odstranění pařezů, zdravotnímu, tvarovacímu a bezpečnostnímu řezu a instalaci vazeb v korunách stávajících stromů. Areál dostal nový obvodový plot, kovovou vstupní branku a jezdvou bránu. Druhá etapa naopak zahrnovala stavební úpravy zídek a schodů i realizaci rostlinami osázeného přírodního jezírka na místě torza bazénu. „Byl vybudován suchý potok s kačírkem a vloženými kameny a s novým jednoduchým dřevěným můstkem. Upravily se cesty, zahrada má už také svůj mobiliář jako jsou lavičky a odpadkové koše,“ informuje starosta Litomyšle Radomil Kašpar. Vybudováno bylo také šest zahradních schodišť za použití původních kamenů. „Obnovil se okruh mlatových cest, položila se část stávajících kamenných cest a k nim přibýly další nové úseky,“ doplnila pracovnice Odboru místního a silničního hospodářství Městského úřadu Litomyšl Barbora Rezková. Provedené úpravy zachovaly kostru zahrady z 30. let 20. století, ale obsahují i nově navržené uspořádání k hodnotné architektuře vily s použitím původních materiálů.

Vzniklo tak kouzelné prostředí původní tiché zahrady plné zeleně a ptactva. Zahrada je otevřená ve stejném režimu jako Klášterní zahrady.



Přístupná je od dubna do října od 8.00 do 22.00 hod., od listopadu do března od 8.00 do 19.00 hod. „Přijďte si tedy prohlédnout tento znovuobjevený kout. Věřím, že se do něj budete rádi vracet,“ zve Radomil Kašpar.

Jindrova zahrada vznikla v roce 1932. Traduje se, že stála víc než samotná vila, která se na pozemku nachází. Celý areál vlastnila rodina Jindrova, která ji před lety darovala římskokatolické církvi. Ta ji propůjčila městu Litomyšl. První etapa rekonstrukce byla ukončena na podzim roku 2014. Druhá část její proměny byla zahájena letos v březnu a hotová v červnu.

Jana Bisová, foto Ilona Suchá

Pracovní doba městského úřadu v srpnu

Úřední hodiny Městského úřadu Litomyšl jsou v srpnu v pondělí a ve středu zkráceny do 16.00 hod. V ostatní dny se hodiny nemění.

Evropská komise odsouhlasila prioritní dopravní projekty, mohou se začít stavět

Několikaměsíční vyjednávání Ministerstva dopravy, životního prostředí a zástupců Úřadu vlády ohledně platnosti posudků EIA u několika dopravních projektů skončilo úspěšně. Evropská komise potvrdila seznam deseti prioritních dopravních staveb, mezi které patří dálnice D35 Opatovice – Ostrov, úseky Opatovice nad Labem – Časy a Časy – Ostrov. V uvedené trase bylo stanovisko EIA vydáno podle dnes již překonaného zákona. Úsek dálnice Ostrov – Staré Město, který se týká i Litomyšle, tyto problémy s posudkem vlivu na životní prostředí nemá. „Rozhodnutí Evropské komise po několikaměsí-

ním vyjednávání si vážíme. Zachránili jsme stavby, které máme připravené k výstavbě a které mají přímý vliv na občany po celé republice. Můžeme tak pokračovat ve výstavbě dalších více než 120 kilometrů našich silnic a zapojit do nich dál evropské peníze,” reagoval ministr dopravy Dan Ťok. Stavba dvou úseků D35 Opatovice – Ostrov má začít v roce 2018. Podle informací, které zveřejnilo Ředitelství silnic a dálnic, se zdá, že archeologové nastoupí na trasu budoucí dálnice až příští rok. Podle odhadů by to mohlo být nejdřív v únoru 2017. Do té doby ale musí proběhnout tendr na zhotovitele, který už je vyhlášený od května, a ve hře je celkem 12 smluv.

Jednotlivá výběrová řízení ale sloučí ŘSD do jedné soutěže. Věřím, že se tak cena za výzkum sníží. „Věřil jsem, že EIA projde. Nyní je ale potřeba zabrat v přípravě, abychom nic nepromarnili,” reagoval místostarosta Litomyšle Michal Kortyš, který se již zúčastnil několika jednání s projektanty úseku kolem města. „Jsme téměř před definitivním odevzdáním projektu. Posledním nedořešeným bodem je posunutí dálnice dále od Strakova, se kterým již jedná Ředitelství silnic a dálnic,” upřesnil místostarosta a dodal: „Trasa dále od obce by nepřetřela zemědělské pozemky uprostřed, byla by využita zemědělská půda horší kvality. Zase by ale byla mírně hlučnější, jak uvádějí posudky. Z mého pohledu je trasa vedená dále od Strakova vhodnější, i vzhledem k obhospodařování půdy.” -red-

Okolí litomyšlského zámku by se od září mohlo zbavit kamionů

Jediná hmotná památka v Pardubickém kraji zapísaná na seznamu UNESCO si snad konečně oddechne, stejně jako lidé bydlící podél silnice na Českou Třebovou. Většina těžkotónážních nákladních automobilů by mohla v blízké době zmizet z okolí litomyšlského zámku. Krajský úřad Pardubického kraje totiž vydal formou veřejné vyhlášky opatření, na jehož základě bude tranzitním nákladním automobilům s hmotností nad 12 tun zapovězen vjezd na silnici II/358 vedoucí z Litomyšle do České Třebové. „Nákladní vozidla nad 12 t celkové hmotnosti směřující do překladiště Metrans totiž splňují i příslušné vymezení pojmu ‚tranzit‘. Jejich místo nakládky nebo vykládky totiž leží na území samostatné obce Rybník. Je třeba ale zdůraznit, že nákladní vozidla s nakládkou a vykládkou v obcích na trase [včetně obou měst] budou mít možnost uvedenou silnici dále používat,” upřesnil vedoucí Odboru místního a silničního hospodářství Městského úřadu Litomyšl Pavel Jiráň.

„Nákladní doprava na silnici II/358 v současném rozsahu již dávno nepatří. Výstavbou logistického terminálu společnosti Metrans v České Třebové vzrostla zátěž této komunikace, která původně sloužila pouze pro místní nákladní dopravu, nikoliv pro tranzitní,” uvedl hejtmán Pardubického kraje Martin Netolický. „Nedovedu si představit, že na původní dlažbě v okolí litomyšlského zámku, který je zařazen na listinu světového kulturního dědictví UNESCO, by nadále v poměrně krivolokých uličkách jezdily těžké nákladní vozy,” podotkl hejtmán Netolický. Návrh stanovení místní úpravy se týká provozu nákladních vozidel s hmotností nad 12 tun na silnicích I/35, II/358, II/360 v Litomyšli a na silnicích I/14, II/358, III/31512, III/36012 v České Třebové. „Jsem opravdu rád, že se konečně podařilo snahu Litomyšle i České Třebové zdárně dotáhnout do konce. Doufám, že tranzitní velké kamiony vytlačíme na silnici I. třídy a že se této lokalitě města uleví,” reagoval starosta Litomyšle Radomil Kašpar.

Opatření bude vyvěšeno na úředních deskách městských úřadů Litomyšl, České Třebové a obcí na náhradní trase [silnice I. třídy] do 2. srpna 2016. Od té doby běží 30denní lhůta pro podání písemně odůvodněných námitek. „O případných námítkách rozhodne opět krajský úřad a vydá konečné stanovění, které potom nabývá účinnosti po 15 dnech od nového vyvěšení. Podle našeho názoru krajský úřad vydání tohoto opatření obecně povahy velice dobře odůvodnil, kdy využil i podklady, které zaslalo město Litomyšl. Domníváme se proto, že by celé řízení mělo být nakonec úspěšné,” informoval Radomil Kašpar. „Následně vymáhání dodržování nového dopravního značení ovšem nebude úplně jednoduché,” připouští Pavel Jiráň.

Na odklon nákladní dopravy reagoval v minulosti Pardubický kraj například rekonstrukcí silnice

směrem na Semanín v okolí logistického terminálu. „Také připravujeme rekonstrukci podjezdu směrem na silnici první třídy I/14 ke křižovatce u Korada. Všechna opatření mají přispět k navedení dopravy na silnice vyšších tříd a na páteřní komunikaci I/35, v budoucnu D35,” informoval hejtmán.

V roce 2013 zahájilo provoz překladiště v České Třebové. Někteří řidiči kamionů volili trasu přes Němčice a Litomyšl, ti otrlejší pak přes Semanín, Suchou a Pazuchu. Provozovatel překladiště, společnost Metrans, se po přípomínkách starostů snažila situaci řešit tím, že dopravcům připlácela za jízdu delší trasou přes Opatov. Vjezdu do integrovaných obcí se podařilo zabránit osazením dopravních značek zakazujících jízdu souprav přesahujících délku 12 m. Stejná snaha umístit značky i na silnici přes Němčice však tehdy nebyla úspěšná. Kamiony jedoucí po této komunikaci tedy neporušují žádný zákaz. Znepříjemňovaly ale život lidem a komplikovaly dopravu v Litomyšli. Městské úřady v Litomyšli a České Třebové letos využily novinku v zákoně, která umožňuje osazení dopravního značení na omezení průjezdu tranzitních vozidel nad 12 tun. Oba úřady si zároveň vyžádaly stanoviska policie, SÚS Pardubického kraje a Ředitelství silnic a dálnic (ŘSD). Negativní stanovisko vydalo pouze ŘSD. Provedení správného řízení v této věci v souladu s příslušnými ustanoveními správního řádu převzal krajský úřad. -bj-

Oprava kruhového objezdu by mohla skončit dříve

strana 1 >

Snahou firmy Skanska a.s., která je zhotovitelem celé akce, je co nejdříve práce urychlit, aby veškerá dopravní omezení nebyla až do konce prázdnin,” sdělil Luboš Jiskra, stavbyvedoucí společnosti Skanska a.s., a dodal: „Levá strana opravovaného úseku byla dokončena 17. července, tzn. že máme 14denní předstih dle harmonogramu prací. Pravá strana opravovaného úseku z tohoto důvodu by mohla být dokončena v polovině srpna 2016.” Tato dobrá zpráva snad všechny potěší, stejně jako starostu Litomyšle Radomila Kašpara: „S firmou Skanska jsme byli v kontaktu a vím, že jejich snahou bylo neblokovat průtah celé dva měsíce. Jsou ale určité technologické postupy, které je nutné dodržet.” Po ukončení prací na okružní křižovatce bude provedena kontrola objízdných tras a v případě, že budou zjištěna poškození vinou objíždky, budou tato místa opravena. Důvodem stavebních prací na okružní křižovatce u hotelu Dalibor je úprava středového prstence včetně obnovy živícího krytu a vodorovného dopravního značení. Firma Skanska realizuje zakázku pro Ředitelství silnic a dálnic.

Jana Bisová, foto Karel Čuma

Sportovní prvky na Černé hoře

V červenci byly v lokalitě na Černé hoře instalovány sportovní prvky. Jde o hrazdu a bradla, které by měly sloužit především rekreačním sportovcům. Město za prvky včetně montáže zaplatilo zhruba 36 tisíc korun bez DPH, dopadová plocha stála 20 tisíc korun bez DPH.

Sportovní prvky jsou umístěny po pravé straně za autokempem při výjezdu z Litomyšle směrem na Strakov. „Tento typ a umístění sportovních prvků je prioritně určeno rekreačním sportovcům, kteří si jdou ve volných chvílích zaběhat a protáhnout tělo. Organizovaní sportovci mají svá sportoviště a prostory. Samozřejmě že je ale mohou využít také, třeba při rodinných sportovních aktivitách,” uvedl místostarosta Litomyšle Michal Kortyš a pokračoval: „Pokud se prvky osvědčí, budeme uvažovat o zakoupení dalších. I ty bychom pak umístili na Černé hoře.” Ovšem se zakoupením instalovaných sportovních prvků nesouhlasila komise rady města pro sport a tělovýchovu. Po opakovaných debatách, které její členové na dané téma vedli, nedoporučila jejich pořízení. „Sportovní komise po projednání nedoporučila nákup těchto prvků na Černou horu, jelikož jsme neshledali poptávku po nich jako příliš velkou. Navíc to

nebyl ani požadavek žádného z místních sportovních klubů,” uvedl člen komise Martin Šorf a dodal: „Myslím si, že s ohledem na objem peněz na sportoviště a na podporu sportu jsou oblasti, kde by tyto finanční prostředky, které prvky stály, našly lepší uplatnění a využití větším počtem občanů a především dětí.” Komentáře k fotkám sportovních prvků na Černé hoře jejich pořízení vítají. „Vic takových hřišť, ať se máme kde vyblbnout,” zní jeden z hlasů na Facebooku.

Jana Bisová, foto Radomil Kašpar



Představujeme městskou galerii - díl 5.

SERIAL

Městská galerie Litomyšl vznikla jako příspěvková organizace města v roce 2004, kdy došlo k rozdělení Muzea a galerie Litomyšl. Existence galerie jako takové se ale datuje mnohem dříve, a to od 25. 6. 1925. Pod názvem Městská galerie v Litomyšli existovala až do roku 1961. V současné době ji najdeme v Městské obrazárně na zámku a především v domě U Rytířů na Smetanově náměstí.

Ačkoli městská galerie má pouze tři odborné pracovníky, jednu asistentku a na čtvrt úvazku účetní, může se pochlubit velkým sbírkovým fondem. „Sbírka kolem 3 000 uměleckých děl se skládá v převážné míře z obrazů, kreseb a grafik. Malá část patří i sochařským dílům,” prozrazuje ředitelka galerie Dana Schlaichertová a pokračuje: „Je mnoho sbírkových předmětů, které mám osobně velmi ráda a vnímám je jako mimořádné. Z 19. století to nemůže být nikdo jiný než náš výjimečný rodák, kterého obdivoval i samotný císař, Julius Mařák nebo skvělý Antonín Dvořák, narozený v nedalekých Němčicích, jehož asi největší kolekci máme právě my. Jeho obraz Dívka v litomyšlském kostele je překrásný. Z 20. století mohu uvádět namátkou, protože jich je spousta – opravdu mimořádnými díly je u nás zastoupen E. Filla, ale i A. Procházka, krásná je Hlava od J. Čapka či Paříž s Eiffelovou věží od F. Tichého, který obraz maloval přímo pro nás. Ale už teď vím, že jsem mnoho autorů opomenula – Zrzavý, Kubišta, Kubín atd. atd. Práce V. Boštika, Zoubkova Ifigenie nebo Kopeckého Portrét rektora Strážického jsou zase reprezentativními upomínkami na dobu 2. poloviny 20. století.” Tato díla jsou často nedozírné hodnoty a do galerie za nimi jezdí znalci umění s celé republiky. „Cením si ale mnohem více sbírky jako celku. Fascinuje mne celý příběh obrazárny. Je to výjimečná kolekce, vzniklá s rozmyslem a odhodláním za pouhých 90 let [28. 9. 1926 byla

obrazárna poprvé otevřena]. To už se ale bavíme o úplně jiném pocitu, než že si sbírky jen cením. V této souvislosti mi přijdou příznačnější jiná slova – obrovský respekt a úcta – a to hlavně k práci mých předchůdců [jako byl MUDr. F. Lašek či V. Drbohlav], na které se snažíme navazovat,” reaguje s pokorou ředitelka.

Městská galerie realizuje ročně kolem 8 projektů. Letos se návštěvníci mohou ještě těšit na tradiční výtvarný Salon – výstavu toho nejspíše nejnovějšího, co se v Litomyšli ve výtvarném světě děje. Na konci roku přijde podle slov Dany Schlaichertové velmi krásná a objevná výstava Vincence Bittnera – Království přírody. „Kolegyně Zuzana Tomanová na výstavě pracuje více než rok. Prozradím zatím jen to, že v tuto chvíli spolupracuje při její přípravě nejen s kolegou Stanislavem Voskou z litomyšlského archivu [ten je již našim skoro kolegou] a Martinem Kuřešem [pedagog z Přírodovědné fakulty UP v Olomouci]. Bádání se prosunulo i mimo Českou republiku a už i mimo kontinent – do Asie [Singapur],” podkrývá připravovanou výstavu ředitelka galerie. Výběr samotných výstav je stanovený jediným kritériem, kterým je pestrost.

MĚSTSKÁ GALERIE LITOMYŠL

A to pestrost především ve vazbě k materiálu a technikám. Výstavy sochařské střídají výstavy obrazů. Také různorodost v tématech či obdobích. Pro galerii jsou důležitá rovněž významná výročí umělců, důraz je kladen na region. „Pro

tzv. hlavní výstavu [v době konání Smetanovy Litomyšle] se snažím vždy volit umělce výjimečného a ještě k tomu s vazbou k Litomyšli a speciálně pro Litomyšl takovou výstavu připravit. Zatím se nám to stále daří – J. Mařák, M. Švabinský, M. Marešová, J. Váchal, O. Zoubek a nyní i Bohdan Kopecký,” upřesňuje Dana Schlaichertová. Ovšem galerie, to nejsou jen výstavy umění a péče o sbírku, ale věnuje se také publikační činnosti či doprovodným akcím. „Každý rok se snažíme vydat alespoň jednu drobnou publikaci o umělci s vazbou k Litomyšli. Dále se tradičně připojujeme k projektům větším, hlavně města, jako jsou lázně ducha, ArchiMyšl, Muzejní noc, Dny otevřených památek, advent, Smetanova výtvarná Litomyšl apod. K tomu přidejme pravidelně se opakující sobotní výtvarné dílny, komentované prohlídky, programy pro školy ke každé výstavě, projekty pro seniory a nově také cyklus vycházek s názvem Procházka [s] městem. No a od podzimů připravujeme opět něco nového, tak snad Litomyšlany potěšíme, bude to totiž zase speciálně pro ně,” tajemně láká ředitelka galerie.

Roční náplň v průměru přiláká do domu U Rytířů kolem 5 000 návštěvníků. Městskou obrazárnu, která je otevřena jen přes sezónu, si prohlédne kolem 2 500 hostů. K zvýšení atraktivity se ale galerie snaží získávat také nové přírůstky. Jejich pořízení ale limitují finanční prostředky. „Samozřejmě bych ráda viděla v Městské obrazárně nějaké další reprezentativní plátno od Julia Mařáka, avšak takové částky prostě přesahují naše limity. A to i přesto, že díky přímé supervizi pana starosty město alokovalo ve svém rozpočtu vyšší částku na nákup sbírkových předmětů. I z tohoto důvodu jsme opravdu nesmírně vděční za velkorysost dárců. Každoročně se jich vždy několik rozhodne věnovat zajímavé dílo do sbírky. Za to jim patří obrovský dík,” říká na závěr Dana Schlaichertová a srdečně zve k návštěvě galerie.

-bj-

Židle z Klášterních zahrad se vrací do Prahy

Jedním z uměleckých děl, které si mohou návštěvníci Klášterních zahrad prohlédnout, je Židle z dílny Magdaleny Jetelové. Ti, co si ji oblíbili, ovšem budou nyní zklamáni. Židle bude na přání autorky odvezena do Prahy. Předpokládaný termín jejího odjezdu je letošní srpen.

Poprvé se Židle v Klášterních zahradách objevila v roce 2004 při příležitosti zahájení 46. ročníku Mezinárodního operního festivalu Smetanova Litomyšl. Poté putovala po České republice, aby se do zahrad v roce 2008

opět vrátila. Třímetrová Židle se brzy stala oblíbeným místem k zastavení návštěvníků a především dětí. Dílo vzniklo v polovině osmdesátých let a symbolizuje totalitní postavení, moc, malost a zbabělost kariéristů, kteří z touhy po získání moci byli ochotni udat přátele a ze strachu o její udržení se raději vzdali sama sebe. Čím větší, tím mocnější. Její nakročená noha jako by zašlápla každého, kdo by se jí chtěl protivit. Sochařka se po realizaci díla musela uchýlit do exilu a obří dubová Židle se stala legendou mezi výtvarníky a disidenty. Ke skutečné popularitě jí



však pomohla až cesta po rozvodněné Vltavě. Ze zdy-madla poblíž Sovových mlýnů, kam ji umístila Meda Mládková, byla povodní unášena před zraky diváků i televizních kamer a ztratila se v hlubinách řeky. Svoji říční pouť skončila ve čtyřicet kilometrů vzdálených Vraňanech nad Vltavou. Na Vltavské náplavce ji vystřídala kopie a pravá Židle jako jediné umělecké dílo s vysokou sběratelskou hodnotou začala putovat po významných galeriích, až doputovala do Litomyšle. „Pokusíme se s autorkou

díla jednat o možném navrácení do Klášterních zahrad. Zda se nám to podaří, je nyní těžké říct,” reagoval vedoucí Oddělení rozvoje Městského úřadu Litomyšl Antonín Dokoupil.

Magdalena Jetelová je významná česká fotografka a výtvarnice konceptuálních projektů a držitelka mnoha ocenění. V roce 1971 dokončila Akademii výtvarného umění v Praze. V roce 1985 emigrovala do Německa, kde trvale žije. V současné době je profesorkou na výtvarné akademii v Mnichově.

Jana Bisová, foto Tomáš Čermák

Vyhráváte rádi?

Pokud zní odpověď ANO, jsou následující řádky určeny právě pro vás. Litomyšl je zapojena hned v několika zajímavých soutěžích. Mobil, tablet a další super ceny můžete vyhrát v soutěži Kouzelné putování Českomoravským pomezím. Na vaši návštěvu se již těší pětadvacet turistických aktivit tohoto překrásného regionu. Další soutěž je určena pro milovníky památek UNESCO – do konce kalendářního roku stačí navštívit alespoň 3 z 12 památek a stáváte se nejen V.I.P. členem UNES&CO., ale postupujete i do slosování o víkendové pobyty a další hodnotné ceny. Svazek obcí Česká inspirace pořádá pro změnu kvízovou soutěž. V té stačí správně zodpovědět osm kvízových otázek na webu tohoto sdružení a postupujete do slosování o volné vstupy do památkových objektů, víkendové pobyty i řadu dalších lákavých cen. Speciální hrou je Geofun. Jde o geolokační hru pro milovníky chytrých telefonů, která provede zájemce zábavnou formou po nejzajímavějších místech Litomyšle, ale i dalších měst. Průvodcem po Litomyšli vám bude M. D. Rettigová.

Michaela Sémová, výkonná ředitelka sdružení České dědictví UNESCO

Na zámeckém návrší se kouznilo se světlem

V noci z 27. na 28. června to na zámeckém návrší hrálo barvami. Interiér a později i exteriér kostela Nalezení sv. Kříže posloužil ke zkoušce architekturního osvětlení a lighting designu. O den později pak přišel na řadu i renesanční zámek. Fotogalerii naleznete na FB Liliie.

Architekturní osvětlení a lighting design zvýrazňuje zajímavé stavby či památky. Dává jim charakter a zvyšuje prestiž. „Kvalitní architekturní osvětlení spočívá v plynulém míchání barev tak, aby objekt byl nasvětlen bez fleků, stínů, případně s absolutně stejnou teplotou barev. Lighting design je doplňující forma a spočívá v použití mapingu, promítání gob (obrázků) a videí na již připraveném barevném pozadí architekturního osvětlení. Vhodné míchání barev a barevných kontrastů určují ráz tohoto druhu osvětlení,“ vysvětluje Libor Klemenc z firmy Dancefloor z Hradce Králové, která se na nasvětlení chrámu i zámku podílela. V Litomyšli byla použita technika dánské firmy SGM a celkový lighting design pomohl vytvořit software v počítači v bezdrátovém režimu.

K dechberoucí hře barev přispěla také čtyři městská svítidla, která Litomyšl před časem zakoupila. „Při revitalizaci zámeckého návrší jsme



s firmou Dancefloor bychom mohli památky nasvítit. Třeba právě tak, jako tomu bylo koncem června.

Nasvětlení interiéru chrámu i jeho exteriéru a následně zámku bylo nafočeno a natočeno. Dokonce pomohl i dron Karla Čumy z Litomyšle. „Piaristický chrám je krásný, stejně jako zámek. Na obou těchto památkách zcela vyniknou kvalitní svítidla, která ještě umocní charakter těchto staveb. Zpracováváme videa a fotografie, která půjdou na youtube, vimeo a do zahraničního katalogu, včetně článku a reportáže z akce,“ dodal na závěr Libor Klemenc. Všechny tyto materiály získá město zdarma a hodlá je využít pro propagaci. *Text a foto Jana Bisová*

Historické vozy a motocykly opět na zámeckém nádvoří

strana 1 >

Přihlášení jsou oba představitelé Bugatti Clubu Austria, dále prezident Czech Bugatti Clubu se svou Bugatti T13 z roku 1922 i civilní vůz Bugatti 40 z roku 1930, který vloni přijel po ose z Prahy. K vidění budou také překrásné stroje vyrobené do roku 1948, jako například třílitrový speciál Lagonda z roku 1933. Z motocyklů bude možné obdivovat v České republice ojedinělý Douglas 350 z roku 1926. „Přijede známá tvář mezi českými motocyklovými veteránisty - dáma, vážená paní Libuše Šulcová, a vystaví svoji BSA E28 s poststranním vozíkem. Uvidíme i krásný motocykl Indian 601 Scout z roku 1929,“ láká předseda Veterán klubu Litomyšl Vojtěch Vomočil. Účastníci společnou jízdu do Dolní Čermné, rodné obce Čeňka Junka, uctí památku automobilového závodníka a společně s představiteli obce a přáteli odhalí pamětní desku u usedlosti, kde vyrůstal. Historické stroje se vydají na cestu v sobotu 13. srpna po 8. hodině ranní, kdy je bude možné obdivovat při odjezdu ze zámku a při průjezdu náměstím. Nároční diváci by si neměli nechat ujít komentovaný odjezd posádek u dolní zámecké brány.



Na účastníky Vzpomínkové jízdy čeká v sobotu taneční večer v rytmu 20. a 30. let minulého století. Živě zahrají orchestr Big band Základní umělecké školy Bedřicha Smetany v Litomyšli a kapela Sunday Tea. V neděli si pak mohou na besedě pohovořit s Vladimírem Junkem a představitelkami z 1. AMK Žen Praha, který Eliška Junková spoluzakládala.

Vzpomínková jízda na Elišku a Čeňka Junkovy se koná pod záštitou města Litomyšle a Vladimíra Junka za podpory tiskárny H.R.G. a restaurace Karlov. Akce je stejně jako vloni zařazena do soutěže o Pohár Federace 2016.

-red-, foto Jana Bisová

Doporučujeme:

Pátek 12. 8.

17.00-20.00 - Výstava historických vozidel, motocyklů a kol na I. zámeckém nádvoří
19.00-20.00 - Představení knihy „Má vzpomínka je Bugatti - Umění žít“, autogramiáda; velký sál zámeckého Kongresového centra

Sobota 13. 8.

8.45-10.00 - Slavnostní komentovaný odjezd části automobilových veteránů ze zámeckého nádvoří na Vzpomínkovou jízdu
16.00-17.00 - Salón 1. republiky; módní přehlídka ve Francouzské zahradě a saletu
17.00-20.00 - Výstava historických vozidel, motocyklů a kol na I. zámeckém nádvoří

Neděle 14. 8.

10.00-11.00 - Beseda s Vladimírem Junkem „Život s Eliškou Junkovou“, velký sál zámeckého Kongresového centra

Na všechny vybrané akce je vstup volný. Těšíme se na vás.

Zdeňka Kalová,
kastelánka Státního zámku Litomyšl

Krátce

■ Jeden z nejvýznamnějších českých sochařů Olbram Zoubek vystavuje v Lipníku nad Bečvou. Výstava v galerii Konirna je k vidění do 11. září vždy v úterý až pátek od 11.30 do 16.00 hodin, o víkendech od 11.00 do 17.00 hodin.

■ Předměty nalezené při restaurování kamenného kříže na Litoltově ulici v Třebíči převzalo Muzeum Vysočiny. Při opravě kříže byla v dutině kamenného soklu objevena časová schránka z roku 1869. Mosazná schránka obsahovala drobné dobové mince a listiny. „Schránku i s obsahem, zejména listiny, odborně ošetřil a restauroval Radomír Slovík z Litomyšle. Muzeum Vysočiny jako specializované odborné pracoviště zajistí veškeré potřebné podmínky pro uchování časové schránky a veřejnou prezentaci jejího obsahu,“ řekla mluvčí města Irini Martakidisová.

■ Ředitelství silnic a dálnic připravuje projektovou dokumentaci na rozšíření prvního úseku silnice I/35 mezi Litomyšlí a Janovem. Strádané třípruhové mají pomoci zvýšit plynulost a bezpečnost dopravy na této frekventované komunikaci. Policie ale požaduje další opatření a úpravy, konkrétně chce vybudovat odpočívky a závlivy a další kilometry svodidel. Stavbu by ale mohly výrazně zdržet výkupy potřebných pozemků. Ministerstvo dopravy vytipovalo místa, kde by se mohly třípruhové zřídit. Jsou to úseky Zámorsk - Vysoké Mýto, Vysoké Mýto - Hrušová, Hrušová - Litomyšl, Litomyšl - Janov a Janov - Moravská Třebová. V některých případech bude nutné komunikaci rozšířit, aby se tři pruhy na silnici vešly. Jinde bude stačit na vozovce tři pruhy nově vyznačit, ale policie trvá na doprovodných úpravách.

■ Organizátoři konference Současnost a perspektiva sociální péče ve společnosti 21. století, která se uskuteční v termínu od 8. do 9. září 2016 na zámeckém návrší, aktualizovali program. Najdete ho na www.litomysl.cz v sekci O městě / Aktivity / Konference sociální péče. Na webových stránkách se můžete zároveň zaregistrovat.

Získejte tajné heslo a zastavte roboty!



Navštivte litomyšlské informační centrum a získejte tajný kód, který pomůže v boji s nebezpečným virem. Prázdninovou celorepublikovou hru „Zastavte roboty“ připravila Česká televize, partnerem je i Asociace turistických informačních center. Hráť mohou děti i celé rodiny až do 28. srpna. Stačí během prázdnin navštívit tři vybraná místa v České republice, stát se agentem a získat tajná hesla, která doplní na webových stránkách www.decko.cz/div, a pomohou zastavit vir napadající domácí spotřebiče. Hraje se o zajímavé ceny. V infocentru v Litomyšli spolu s tajným kódem navíc získáte mapku k další hře se šifrou ve městě.

Blanka Brýdlová,
Informační centrum Litomyšl

Vzpomínka na Miroslava Škrdla

Dne 1. července 2016 jsme se v Novém kostele v Litomyšli rozloučili s panem Miroslavem Škrdla. Učitelem, fotografem, pamětníkem, lektorem, příznivcem historie a kultury města Litomyšle, ve své době průkopníkem nových vyučových předmětů ve školním vzdělávání.

Miroslav Škrdla byl opravdu především kantorem v tom pravém slova smyslu. Svůj čas věnoval škole na Zámecké ve své pracovní, mimopracovní i sváteční době. Jeho doménou byla výuka matematiky, fyziky na samoběžném dílen. Mladší žákovské ročníky jej dokonce pamatují i z hodin informatiky. U svých žáků i spolupracovníků měl přirozený respekt.

Vzpomínka první se týká doby, kdy byla školní jídelna ještě na Veselce. Od dveří školní budovy k Veselce zhruba 120 metrů. Na obědy se proto dnešní Prkennou ulicí každodenně běhávalo, spíše sprintovalo. Ne však, když na oběd kráčel zrovna pan učitel Škrdla. Jako dnes slyším jeho slova: „Kampak, kampak, chlápce?“ Na tuto jeho otázku vždy první běžící přibrzdili a za zády pana učitele se začal postupně vytvářet obrovský neuspořádaný hrozen „spořádaných“ chodců. Třicet, sedmdesát, sto šedesát žáků (podle toho, kolik tříd a ročníků právě končilo svoji dopolední výuku) nás klidným krokem šlo na oběd, tempo udával s úsměvem kráčející pan učitel. Nikdo si ho nedovolil předběhnout, nikdo se o to ani nepokusil – možná jednou. Dnes už na obědy také neběhám, asi proto, že jídelna je přes školní dvůr a navíc mám v paměti – na oběd jako učitel vždy v klidu.

Vzpomínka druhá je na dobu, kdy se po roce 1990 začínalo na základních školách s počítači. Také v Základní škole v Cerekvici nad Loučnou (kde jsem tehdy učil) jsme obdrželi darem šest kusů přístrojů – tehdy typ PC 386 s textovým editorem T 602. Nikdo jsme nevěděli, co s tím ani jak. Úvahy zněly pozvat nějakého mladého od-



Na snímku vlevo Petr Jonáš, vpravo Miroslav Škrdla.

borníka, aby pomohl. Současně jsme si však vybavili zprávu z tisku, že první počítačová učebna na základní škole v Litomyšli byla zprovozněna na „jedničce“, rozuměj 1. ZŠ Litomyšl. Zvedli jsme sluchátko tehdy ještě pevného telefonu, zavolali čerstvému šedesátníku Miroslavu Škrdlovi a on druhý den z Litomyšle vlakem přijel, počítače zapojil, nás pár trochu vyděšených mladíků poučil, že se není čeho obávat, a trpělivě nabádal, vysvětloval, povzbuzoval, že to určitě půjde. V Cerekvici se tehdy postupně zastavil asi třikrát, byl na telefonu, vždy ochoten pomoci. Vše bez nároku na cokoli, jeho odpověď bylo: „Vždyť jsem kantor a ti si přece pomáhají.“ Díky, pane učiteli.

Vzpomínka třetí je čerstvá – z roku 2013, kdy jsme ve škole na Zámecké zvažovali přípravu oslav k výročí školy. Otázka zněla: „Připomenout 140. výročí v roce 2013, nebo počkat na ještě kulatější stopadesátku?“ Oslovili jsme pana učitele Škrdla – a opět slyším jeho slova, když prohlásil: „Udělejte to k výročí 140 let a já vám poskytnu materiály.“ Výsledkem jeho nabídky byly stovky historických fotografií učitelských sborů i žákov-

ských tříd, desítky záběrů do tehdejších učeben a zákoutí školy, na okrasné i užitkové zahrady v areálu školní budovy. Nutno poznamenat – vše převedeno do digitální podoby, vše nabídnuto nezištně pro potřeby výstavy. Návštěvníci, kterých tehdy přišlo kolem 1 500 tak mohli s dojetím sledovat záběry z dob jejich školní docházky. Vše díky panu učiteli Škrdlovi a jeho archivu.

Jméno všech Vašich učitelských kolegů i provozních pracovníků, jménem všech žáků, které jste vybavil do života základy právě těch Vašich předmětů, Vám naposledy děkuji. Budete nám chybět.

Petr Doseděl,
ZŠ Litomyšl, Zámecká, foto archiv školy

SPOLEČENSKÁ KRONIKA

Slova moudrých: Nejkrásnější na světě nejsou věci, ale okamžiky. K. Čapek

Své významné životní jubileum oslavili naši spoluobčané:

80 let - Střítešský Jindřich, Košťálová Marie, Šnajdr Josef, Frajdl Josef, Pazlarová Olga
85 let - Rybová Libuše, Strnadová Marie, Kuchtová Věra, Podaný Zdeněk
90 let - Kozák Josef, Uhlíř Jan
96 let - Tošovská Zdenka
Všem blahopřejeme a do dalších let přejeme hodně zdraví.

V našem městě uzavřeli manželství:

Petr Lipavský, Desná - Tereza Eliášová, Borová, Michal Lustyk, Osík - Kateřina Sedláková, Čistá, Radovan Švec, Leština - Michaela Pustková, Leština, Dušan Kuta, Vidlatá Seč - Veronika Kynclová, Vidlatá Seč, Jiří Kubík, Praha - Blanka Vomočilová, Džbánov, Miroslav Pešina, Janov - Kristýna Krapková, Cerekvice n. L., Martin Jireček, Osík - Ludmila Klusoňová, Horní Újezd, Jan Jůza, Litomyšl - Jana Kašparová, Vidlatá Seč, Miloš Fait, Dolní Újezd - Marie Andrllová, Dolní Újezd, Petr Průžek, Litomyšl - Diana Bednářová, Litomyšl, Jan Šelep, Česká Třebová - Pavlína Bláhová, Česká Třebová, Vladimír Klusoň, Dolní Újezd - Jana Motyčková, Litomyšl, Michal Jelínek, Chocen - Magdaléna Kozáková, Hrušová, Michal Gazsó, Litomyšl - Pavlína Javůrková, Benátky, Jan Vomáčka, Osík - Helena Lebdušková, Litomyšl, Jan Kubík, Litomyšl - Andrea Votroubková, Vysoké Mýto, Martin Bače, Svitavy - Eva Křížová, Svitavy, Lukáš Pešek, Litomyšl - Michaela Andrllová, Červená Voda, Tomáš Kubinec, Žiar n. Hronom - Eva Rollerová, Svitavy
Novomanželům přejeme hodně zdraví a spokojenosti ve společném životě.

Jubilejní **ZLATOU SVATBU** oslavili manželé Hedvika a Zdeněk Fryaufovi z Litomyšle, jubilejní **DIAMANTOVOU SVATBU** oslavili manželé Olga Dlouhá a Dr. Václav Dlouhý a Zdeňka a Milan Svobodovi z Litomyšle.

Do dalších společných let přejeme hodně zdraví a pohody.

Rozloučili jsme se s občany našeho města:

Karlem Benešem [80 let], Miroslavou Popelkovou [89 let], Bohumilem Rejmanem [92 let], Karlem Jelínkem [85 let], Jaroslavem Špinarem [72 let], Marií Faltysovou [95 let], Jaroslavem Daňsou [87 let]
Vzpomínáme.

Věra Kučerová, KPOZ

Ve společenské kronice uvádí KPOZ pouze jména osob, které daly ke zveřejnění písemný souhlas.

Zemřel osvoboditel města Litomyšle plk. Karel Šerák

V letošním roce uplynulo 71 let od konce 2. světové války, jejíž události se bezprostředně dotkly i města Litomyšle. Byť není v Litomyšli zvykem věnovat událostem a účastníkům světového konfliktu větší pozornost, považují za správné ve vztahu k historii města upozornit na skutečnost, že dne 17. 7. 2016 zemřel jeden z osvoboditelů města z řad československé zahraniční armády na východě plk. Karel Šerák.



V roce 2010 jsem se pana plukovníka osobně dotázal, zda si pamatuje na Litomyšl. I přes šedesát pět let od konce války si naprosto přesně vybavil dlouhé náměstí, davy pohostinných lidí, nabízejících pivo, kořalku, koláče a jiné pochutiny, ale i střet s Němci u nádraží. V radostné vzpomínce na pana plukovníka si neodpustím ocitovat jeho slova, která pronesl na otázku redaktora z portálu Post Bellum,

zda měli čas na oslavy konce války. „Noo, to oni by nás utahali, v Litomyšli, když jsme jeli přes Mohelnici na Prahu, jsme tam zastavili a Litomyšl, to bylo náměstí, tam se nedalo projet, národa a teď, kdo co měl. Buřty, chlast a všecko.“ V Litomyšli strávili poměrně krátkou dobu, a jak dokládají dobové fotografie a filmové záběry, bylo přivítání ze strany Litomyšlanů velmi srdečné a nezapomenutelné. Nicméně československé vojáky čekala ještě dlouhá cesta do Prahy, kam dorazili až v ranních hodinách 10. května. Po válce se Karel Šerák usadil v Chotíněvsi na Litoměřicku a až do konce života byl Karel Šerák aktivní veterán, každý rok se účastnil vzpomínkových akcí po celé republice, jen od Litomyšle se mu nedostalo pozvání. Proto doufám, že se někdy v budoucnu na pana Šeráka vzpomeneme a Litomyšl si nenechá ujít poslední možnost přivítat zde alespoň posledního žijícího osvoboditele, kterým se úmrtím plk. Karla Šeráka stal major Valerián Klaban, velitel tanku č. 843.

Lukáš Višek, foto zdroj www.pametnaroda.cz

Poděkování, blahopřání, vzpomínky

■ Dne 30. 7. se dožil 85 let pan Zdeněk Podaný z Litomyšle. Do dalších let hodně zdraví, veselou mysl, dobré nápady při vaření a pevný krok přeje
*Jana, Miroslav a Daniela Kazdovi
a Yvona a Michal Bartošovi*

■ Dne 6. srpna uplyne 5 let, co nás navždy opustil v nedožitých 74 letech pan Milan Švec z Litomyšle. Stále vzpomínají rodiny Bartasova a Švecova.
Ludmila Bartasová

■ Prostřednictvím Lilie chci poděkovat všem,

kteří se podíleli na zajištění oslavy 230. výročí založení obce Nová Ves u Litomyšle, která se konala 25. 6. 2016. Velký dík při organizování patří paní B. Klofandové a P. Glänznerové. Budu vzpomínat na pěknou oslavu. Děkuji *rodačka A. Žabková*

■ Byl jsem mile překvapen laskavým chováním personálu očního odd. nemocnice v Litomyšli po operaci očí a následnou péčí. Výsledek je perfektní a ještě jednou mnohokrát děkuji.

Josef Špiroch

Pan učitel Škrdla a městská knihovna

Spolupráce litomyšlské knihovny s p. Škrdlou byla dlouholetá a vlastně si už ani nevzpomínám, kdy přesně začala. Nejenže na svých snímcích každoročně zachycoval naše akce, ale fotografoval i naše výstavy, pořizoval záběry interiéru knihovny, byl každoročně přítomen vyhlásování nejlepšího čtenáře a až do roku 2014 se účastnil téměř všech přednášek, které jsme pro veřejnost připravili. Sám v knihovně několikrát přednášel, např. o Augustovi Sedláčkovi, autorovi díla „Hrady, zámky a tvrze Království českého...“, nebo o Boženě Němcové. To bylo jeho životní téma, však byl také asi jako jediný z Litomyšle členem Společnosti Boženy Němcové.

Od začátku, tj. někdy od roku 1990, pořizoval fotodokumentaci i z akcí, které si u veřejnosti i škol rychle získaly velkou oblibu – byly to Velikonoce a Vánoce v knihovně. Nejvíce se ale do historie knihovny zapsal pořadem, který jsme společně nazvali „Zmizelá Litomyšl“. Podle záznamů knihovny se poprvé uskutečnil v roce 2003. Promítání fotografií dnes už zaniklých zákoutí našeho města si rychle získalo mnoho příznivců, a tak se mnohdy konalo ve zcela zaplněném přednáškovém sále a některé roky i dvakrát, aby se dostalo na všechny zájemce.

Vzpomínka na přátele

V úterý 19. července uplyne pět let od úmrtí našeho dobrého kamaráda Jana Kmínka. Jako zkušený výcvikář sportovní kynologie stál u přípravy výborného psa, dnes již devítiletého belgického ovčáka malinois jménem Šido od Klapavce. Šido minulý měsíc získal prvenství ve dvou významných kynologických akcích – 39. ročníku Memoriálu Jana Kříklavy ve Vysokém Mýtu a Choceňském obranářském závodě a jeho majitel Zdeněk Hottmar přičítá velkou zásluhu na vítězstvích svého psa právě Janu Kmínkovi. Osmého listopadu tohoto roku si připomeneme další smutné výročí – před pěti lety nás opustil pan Libor Suchánek, zakládající člen a předseda Základní kynologické organizace Vysoké Mýto. V čele organizace stál déle než čtyřicet let a byl skutečnou duší tohoto spolku. Přátelé, vzpomínáme na vás.

Zdeněk Hottmar a ZKO Vysoké Mýto,
foto Milan Lipavský



Přestože pan Škrdla nebyl litomyšlským rodákem, o historii a osobnosti tohoto města se velmi zajímal a věděl o nich mnohem víc než většina Litomyšlanů. Asi i proto se zapojil v roce 2014 do činnosti nově vzniklého Klubu regionální historie při litomyšlské knihovně. Svým rozhledem, znalostmi místních reálií i mnoha osobními vzpomínkami nám byl velkým rádcem a cenným pomocníkem v nejednom pátrání.

Já osobně jsem obdivovala i jeho neutuchající zájem o kulturní dění, a to nejen v našem regionu. Víím, že za zajímavými výstavami jezdil třeba přes půl republiky, a to ve věku, kdy mnozí jeho vrstevníci už neměli nejenom elán, ale i chuť opustit své bydliště.

Při společné práci, ať už to byla příprava výstavy B. Němcové v Matičkově galerii v roce 1992, nebo vloni vzpomínkový večer k 70. výročí konce 2. světové války, jsem velmi oceňovala jeho zaujetí pro věc, snahu být nápomocný a ochotu vyhledat potřebné materiály z jeho velké fotografické sbírky. Své názory a nápady ale nevnucoval, pouze nabízel. Nesnažil se je prosazovat, byl tolerantní k názorům ostatních. Tak jsem ho alespoň poznala já.

S panem Škrdlou odchází knihovně velký pomocník a rádce, po kterém nám zůstane mnoho zdařilých fotografií a krásných vzpomínek, ale také prázdné místo, které asi nikdo další nezaplní...

Jana Kroulíková

TELEVIZNÍ VYSÍLÁNÍ NA INTERNETU

Reportáže regionální CMS TV z Litomyšle a okolí můžete zhlédnout i na internetových stránkách www.youtube.com/thecomvision. Podívejte se například na: Svět kostiček LEGO na velké a hravé výstavě • Oprava kruhového objezdu brzdí dopravu • Velké finále festivalu Smetanova Litomyšl 2016 • Debata s občany k Vodním valům přinesla řešení • MČR ve volejbalu super-veteránů, 5. kolo • Myslivna u Budislavi se změnila v rekreační objekt • Zkoušky efektního nasvětlení památek • Bohdan Kopecký, Vladyka z Bídy • Varhany v chrámu piaristů se budou ladit možná i dva roky • 18. Toulouvcovy prázdninové pátky 2016 zahájeny!

Děkujeme za Vaši práci



Po pětadvaceti letech se rozhodla ukončit práci na kronice města Litomyšle Věra Kučerová. Paní Kučerová byla nejdéle „sloužící“ kronikářkou. Pro místní městský národní výbor, později městský úřad, ale pracovala přes 65 let.

Město Litomyšl paní Kučerové děkuje za její neocenitelnou službu, kterou prokazovala psaním kroniky.

Radomil Kašpar, starosta,
foto Antonín Dokoupil

Díky, že jste přišli

Tak a je to za námi. V sobotu 25. 6. 2016 jsme v horkém letním odpolední oslavili 230 let od založení obce Nová Ves u Litomyšle. I když se teplota vyšplhala přes 30 stupňů, návštěvníky počasí nezálakalo k vodě, ale přišli nebo přijeli slavit s námi. Sešlo se nás, na naši malou věsku, opravdu dost a za to vám všem patří naše velké díky. Zatančili jsme si, popovídali, zavzpomínali si, děti se vyřádily na místním hřišti, večerní bouřku jsme rozehnali, takže jsme mohli tančit a slavit až do ranních hodin.

Děkujeme místním firmám a městu Litomyšl za finanční podporu a dále těm, kteří pomáhali akci připravit a zorganizovat, bez vás by to nešlo.

Bylo to moc prima, ještě jednou všem velké díky a třeba zase někdy přiště...

Za pořadatele Petra Glänznerová,
foto Jana Bisová



Farní charita Litomyšl vypisuje výběrové řízení na pozici zdravotní sestry

pro Charitní ošetrovatelskou službu. Náplní práce bude ošetrovatelská péče o pacienty v domácím prostředí v Litomyšli a okolních obcích.

Kvalifikační požadavky

- registrovaná všeobecná sestra
- min. 2 roky praxe u lůžka
- řidičský průkaz sk.B – aktivní řidič
- trestní bezúhonnost a zdravotní způsobilost

Předpokládáný nástup ihned - dohodou.

Životopisy s uvedením motivace pro práci v naší organizaci zasílejte **do 15. srpna 2016** na e-mail charita@lit.cz. Vybraní uchazeči budou pozváni k osobnímu setkání na 22. srpna. Více informací podá vrchní sestra Marcela Renzová na tel.: 739 901 085.

„Můj sen se stále točí“

ZNAMÍ NEZNAMÍ

Jeho láskou se staly drony – tedy „malé létající stroje“ s kamerami, kterými se dají pořídít nádherné záběry z výšky. Videá z jeho vlastního dronu můžeme vidět na youtube a využívá je i místní televize. Řeč je o Karlu Čumovi. Redakce Lilie si s ním popovídala o jeho zálibě a dozvěděli jsme se zajímavé věci. Posuďte sami.

■ Jak jste se dostal k této zálibě, tedy létání s dronem? Jak dlouho už tento koníček trvá?

V podstatě mě létání vůbec nezajímalo. Od malíčka mě spíše přitahovaly budovy. Hned jak jsem zjistil, k čemu jsou nůžky a papír, a ochutnal kouzlo modelářství, tak jsem se mu věnoval. Můj tatínek měl ale létání moc rád a stále se mě snažil k tomu koníčku tlačit. Kupoval mi modely letadel, ale vždy to dopadlo spíše tak, že je skládal on sám. Já jen přihlížel a po večerech si stavěl modely domečků, hradů a podobně. Ale co jsem opravdu obdivoval, byly vrtulníky. Ty jsem miloval. Bylo prostě úchvatné, když dokázal stát na místě, otáčel se, klesat, stoupat anebo se dostat i do takových míst, kam člověk nemohl. Bohužel v mládí jsem na něj nikdy cenově nedosáhl. A tak jsem se dále držel svých domečků. Touha vlastnit takový vrtulník na dálkové ovládání mě ale stále neopouštěla. Až jsem se jednoho dne před 16 lety dočkal, když na trh začali z Číny vozit RC modely autíček, letadel, lodí a VRTLŇÍKŮ. Hned



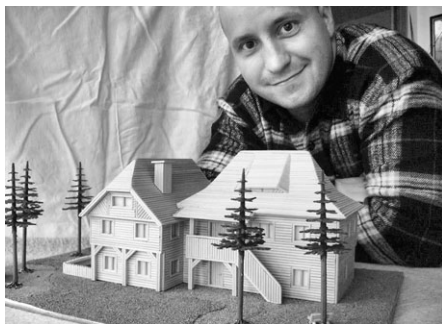
jak jsem si našel, stal jsem se vlastníkem t o h o t o stroje. Nečekal jsem, že je tak těžké ho ovládat. Ze z a č á t k u jsem více opravoval, než létal. Jak se ale říká, s jídlem roste chuť, a když jsem se tedy naučil létat,

začal jsem toužit po lepším stroji. Za těch 16 let jsem jich měl spoustu.

Kolikrát jsem si říkal, že by bylo krásné vidět vše z toho modelu jako pilot, což se mi nakonec splnilo. Před necelými 4 roky jsem si pořídil vrtulník s malou kamerou a mohl jsem natočit pohled pilota. Bohužel člověk neviděl, kde zrovna létá. Vše jsem mohl zkouknout až doma na počítači. Věděl jsem ale, že jsou k máni i vrtulníky s kamerou, která dokáže přenést obraz do ovladače pilota. Člověk nelétá, jen tak naspole. Na zemi jako by byl v kokpitu, což mě dostalo do jiného postavení. Když jsem si šel tento vrtulník koupit, tak se mě ptali, jestli nechci spíše něco lepšího. Začal jsem si povídat s prodavačkou a místo vrtulníku jsem si odnesl DRON neboli správně řečeno multikoptéru. Kouzlo tohoto stroje mě neskutečně uchvátilo a teprve tehdy mě napadlo, co vše se s ním dá podnikat. Už to nebylo jen o létání, ale o pohledu na svět. Člověk konečně mohl vidět i to, co viděli doposud jen ptáci.

■ Je to těžké létat s dronem?

Ne, s dronem není tak obtížné létat. Naopak je to jednodušší než s vrtulníkem, ale to je teď věc pohledu, protože s vrtulníkem umím již létat a naučit se s ním bylo obtížné. Dron vlastně



létá za vás a vy dáváte jen povely, kterým směrem se má té.

■ Co vše je možné s dronem točit?

S dronem je možné točit cokoli, co před vámi neuteče. Třeba taková zvířata jsou bohužel k hluku vrtulí nepřátelská a popravdě to ani nedoporučuji. Stalo se to, že byla zvířata [pes] k dronu agresivní a vystartoval po něm. Nebyť rychlého zásahu pilota, jistě by to pejskovi nemálo ublížilo. Ale točit prakticky můžete cokoli.

■ Má nějaká omezení, např. v technice, prostředí, zákonech...?

Točit můžete prakticky vše kromě soukromých objektů, pokud nemáte svolení. K tomu je ale ještě jeden malý zákon, a to že můžete soukromé objekty točit jen z povolené výšky. Ta je stanovena na 110 m nad zemí, kde prakticky není rozpoznatelné, co natáčíte. Tato výška je i stanovena na internetových mapách, takže pokud vás nenatočí dron, tak se o to jistě postará googlemaps. Co je ale přísně zakázáno, je létání v tak zvaných bezletových zónách. To jsou koupaliště, letiště, vojenské objekty a místa označená jako bezletová. Přísně zakázáno je létat nad hustým davem lidí, proto když já točím nějaké místo ve městě, vždy vyčkám na správný moment, aby se zde nikdo nenacházel. Dalšími omezeními jsou déšť a vítr. Co se týká prostředí, tak obyčejné stroje snesou cokoli kromě rušičky signálu. Ty dražší, tedy ty, co v sobě mají zabudované GPS a řídí se satelitem, nesnáší kovové předměty, jako jsou stře-

chy, stožáry, vysílače... Nemají rády silné stěny budov, jako je třeba kostel nebo nějaká starší kamenná budova. Nemají rády vodu jak padající, tak stojící – myšleno řeka, rybník či nějaké jezírko. Dron nad těmito plochami ztrácí GPS signál a stroj začne být zmatený. V tomto případě zapomeňte na pomoc elektroniky a pilot si let musí pěkně odkočirovat sám.

■ Co nejtěžšího jste zatím natočil?

Jak jsem se již zmiňoval, nejtěžší je natáčet nad vodními hladinami a v kostele. To mám již za sebou a amatérovi to vážně nedoporučuji. Mohu s klidem o sobě říct, že po 16 letech se můžu považovat za již dobrého pilota, ale i v těchto situacích, kdy chcete dát divákovi opravdový zážitek z toho, co jen tak neuvidí, se orosím. Je to ale jen o tom, že musíte zachovat naprostý klid a nepanikařit. Je to stejné jako v dopravě. Sebemenší chybička vás bude něco stát, ale pokud to není něčí zdraví, je zatím vše v pořádku.

Jak již skoro každý občan Litomyšle ví, tak od prvopočátku točím realizaci Vodních valů. V předešlých otázkách jste se mě ptala, co můj dron nemá rád. Kromě té vody a silných stěn, to je zmíněná ocel. Na toto dron reaguje neskuutečně. Ocelové předměty jsou pro něho jako magnet, a když točím tuto lokalitu plnou nákladních aut, bagrů, všech kovových zábran, roxorů v betonu, náradí... zkuste se mě tedy zeptat, co jednoduchého jsem naposled točil?

■ Co je naopak vašim snem natočit?

Můj sen se stále točí.

■ Čemu se kromě tohoto koníčku věnujete?

Má rodina je největší koníček, ale teď upřímně, každý má nějaké záliby a k tomu létání je to i fotografování a video. Jsem proto šťastný, že mám tento stroj, jelikož je v něm zahrnuté obojí.

■ Kde mohou lidé vaše videa vidět?

Má videa najdete na internetových stránkách youtube pod mým jménem Karel Čuma.

■ Kolik času vám to zabere?

To je relativní. Záleží na tom, co zrovna natáčím a na počasí. V podstatě tedy docela málo a zároveň hodně. Samotné natáčení není tak časově náročné, ale zpracování videí je už těžší. Tam se toho času stráví dost, proto jsou má videa i opožděná na zveřejnění. Dělam je až po večerech, kdy je na to klid.

Ptala se Jana Bisová, foto archiv Karla Čumy

Pardubický kraj spustil slevový systém pro seniory

Pardubický kraj spustil projekt Senior Pas. Ten poskytuje seniorům nad 55 let věku možnost čerpat slevy pět až padesát procent v vybraných poskytovatelů v celé České republice a v Dolním Rakousku.

Podstatou projektu je vytvoření a realizace systému poskytování slev a dalších výhod seniorům. „Projekt je zaměřen na snížení finančních výdajů seniorů při běžných nákupech a při provozování volnočasových aktivit. Zajišťuje seniorům větší dostupnost kulturních, přírodních a jiných památek a také podporuje drobné živnostníky. Vstup do projektu a vydání slevové karty Senior Pas je pro všechny zájemce zdarma,“ informuje radní pro sociální péči a neziskový sektor Pavel Šotola. Slevy lze čerpat nejen u poskytovatelů v České republice, ale také v Dolním Rakousku. Do projektu je zapojeno více jak dva tisíce poskytovatelů slev. Seznam všech poskytovatelů slev je přehledně uveden na webových stránkách projektu www.seniorpasy.cz.

V Pardubickém kraji je v současné době osmdesát poskytovatelů, mezi které patří například Optik Otava, Solná jeskyně u Purkmistra, Wellness centrum Ječmínek nebo Knihkupectví

Kosmas. Velmi zajímavá je sleva, kterou poskytují České dráhy. Dávají až 36% slevu na In Kartu. V rámci projektu Senior Pas Pardubického kraje bude vydán tištěný katalog, ve kterém najdou seniory všechny poskytovatele, kteří jsou v kraji do projektu zapojeni. Katalog poskytovatelů bude adresně distribuován držitelům karet přímo do poštovních schránek. Do konce roku 2016 bude probíhat další nábor poskytovatelů slev v Pardubickém kraji. Každá provozovna, která poskytuje minimální slevu 5 %, je označena samolepkou projektu Senior Pas.

Podmínky k registraci jsou trvalé bydliště v Pardubickém kraji a minimální věk 55 let. Registrace je možná pomocí registračního formuláře a také telefonickou formou na čísle 840 111 122. Další možnosti je registrace online přímo na stránkách projektu www.seniorpasy.cz nebo emailovou formou na adrese pardubice@seniorpasy.cz. Na základě registrace bude vystavena karta, která bude uživateli doručena poštou, případně si ji mohou vyzvednout na výdejním místě v Pardubickém kraji.

David Záruba,

oddělení komunikace a vnějších vztahů PK

Litomyšlská nemocnice: Gynekologické oddělení

SERIÁL

Gynekologické oddělení v Litomyšlské nemocnici po restrukturalizaci v roce 2014 stále poskytuje gynekologické služby litomyšlským občanům a občanům ze spádu Litomyšlska, Vy-



sokomýtska, Českotřebovska, Choceňska i Chrudimska.

V roce 2014 bylo pro nedostatek lékařů uzavřeno dětské oddělení, což si vynutilo uzavřít novorozenecké a porodní oddělení. Po zahájení přeměně gynekologicko-porodnického oddělení odešel primář oddělení a tím došlo k výměně ve vedení gynekologického oddělení. Během dvou let se stabilizoval personál a dnes zde pracují tři lékaři s plnou erudicí a jedna zahraniční lékařka v přípravě na atestaci z gynekologie. Nelékařský zdravotnický personál je složen ze zkušených porodních asistentek, které vytvářejí pro pacientky na oddělení vstřícné rodinné prostředí. Gynekologie je nyní umístěna na třetím podlaží monobloku, kde dříve byly porodní sály a šestinedělí. Je zajištěna nepřetržitá péče. Provádíme malé gynekologické výkony - od operací nitroděložních, jako jsou kyretáže, hysteroskopie, umělé ukončení gravidity (a to i medikamentózní formou), operace vaginální, plastiky děložního čípku, až po výkony na zevních rodidlech.

Projekt nového domova pro seniory bude reagovat na současné trendy

Příprava projektu nového Domova pro seniory v lokalitě U Nemocnice začala před šesti lety. Pro někoho je to krátká doba, ale v sociální oblasti za tu dobu došlo k řadě změn, především v normách, způsobech financování a zdravotním stavu klientů domovů. Ředitelka Centra sociální pomoci města Litomyšle (CSP) se tedy ve středu 13. července sešla s architekty, kteří projektovali nový domov pro seniory. Na schůzce si obě strany vyjasňovaly možná řešení vyvstalých změn.

„Paní ředitelka vidí, jak dané věci v současné době fungují. Pokud to bude možné, pokusíme se její návrhy a požadavky zapracovat, aby projekt odpovídal současným trendům,“ upřesnil starosta Litomyšle Radomil Kašpar. „Připomínky a dotazy paní ředitelky jsme si prošli a rozdělili je do několika skupin. Některé dotazy se dají lehko zodpovědět, část připomínek můžeme hned zapracovat, ale u dalších by to bylo složitější,“ reagoval architekt Pavel Nasadil z ateliéru FAM Architekti. Mezi požadavky byl například uzamykatelný pracovní prostor s vizuálně nepří-

stupnou zónou, úprava pokojů, aby byly vhodné pro určitý typ klientů, kaple, reminiscenční místnost, větší skladovací prostory a další. „Vidím zde málo prostorů pro pracovníky. Vše „tlačíme“ do otevřenosti prostoru, ale my potřebujeme také uzavřená místa. V případě pokojů potřebujeme, aby pracovníci měli dobrý manévrovací prostor,“ prohlásila ředitelka CSP Alena Fiedlerová.

Obě strany se snažily najít možná řešení a to i cestou kompromisů. Došlo například k vyřešení požadavku na úpravu pokojů. Původně měly mít všechny kuchyňskou linku, ale na jednání bylo dohodnuto, že bude zachována pouze u jednolůžkových pokojů. „Zvážíme, jaké máme další možnosti,“ řekl k dalším požadavkům Pavel Nasadil.

Na realizaci projektu zatím nemá město finanční prostředky. „V této chvíli je zažádáno o územní rozhodnutí a ještě letos bychom rádi zahájili práce na dokumentaci pro stavební povolení,“ uvedl na závěr Antonín Dokoupil, vedoucí Oddělení rozvoje Městského úřadu Litomyšl. -bj-

Na velmi dobře vybavených centrálních operačních sálech provádíme tak zvané velké výkony - všechny typy laparoskopických operací, dále odstranění dělohy jak vaginální, tak i abdominální cestou. Oddělení dle doporučení gynekologické společnosti neoperuje pokročilá zhoubná nádorová onemocnění. Zde velmi dobře spolupracujeme s onkologickým centrem gynekologického oddělení Pardubické nemocnice, kam po zjištění diagnózy pacientky posíláme. Při gynekologickém oddělení je otevřena gynekologická ambulance, ve které v odpoledních hodinách v úterý a v pátek pracuje MUDr. Vylíčil. Indikační poradna pro pacientky odeslané k objednáni na operaci od jiných gynekologů probíhá každou středu mezi 9.00-11.00 hod. Je v plánu rozšíření ordináčních hodin gynekologické ambulance i dalším gynekologem MUDr. Valdhansem.

Za celý personál gynekologického oddělení text a foto **MUDr. Libor Vylíčil**, vedoucí lékař

ROZPIS SLUŽEB

LSPP - dospělí

[soboty, neděle, svátky 8.00-13.00]

Budova ředitelství Litomyšlské nemocnice, tel. 461 655 397

- So 6. 8. MUDr. Sláma
- Ne 7. 8. MUDr. Sláma
- So 13. 8. MUDr. Přichystalová
- Ne 14. 8. MUDr. Přichystalová
- So 20. 8. MUDr. Paseková
- Ne 21. 8. MUDr. Paseková
- So 27. 8. MUDr. Tišlerová
- Ne 28. 8. MUDr. Slavík
- So 3. 9. MUDr. Kašparová
- Ne 4. 9. MUDr. Paseková

LSPP - děti a dorost

[soboty, neděle, svátky 8.00-13.00]

Ambulantní trakt dětského oddělení tel. 461 655 269

- So 6. 8. MUDr. Filová
- Ne 7. 8. MUDr. Sadílková
- So 13. 8. MUDr. Sadílková
- Ne 14. 8. MUDr. Šíchová
- So 20. 8. MUDr. Šváblová
- Ne 21. 8. MUDr. Beňová
- So 27. 8. MUDr. Filová
- Ne 28. 8. MUDr. Filová
- So 3. 9. MUDr. Hájková
- Ne 4. 9. MUDr. Jílková

Lékárny v době LSPP

[soboty, neděle, svátky 8.00-13.00]

- So 6. 8. Na Špitálku, 461 615 034
- Ne 7. 8. Ústavní lékárna, 461 655 530
- So 13. 8. U Nemocnice, 461 615 617
- Ne 14. 8. Ústavní lékárna, 461 655 530
- So 20. 8. U Slunce, 461 612 678
- Ne 21. 8. Ústavní lékárna, 461 655 530
- So 27. 8. U Anděla strážce, 461 615 457
- Ne 28. 8. Ústavní lékárna, 461 655 530
- So 3. 9. Na Špitálku, 461 615 034
- Ne 4. 9. Ústavní lékárna, 461 655 530

Stomatologie

[soboty, neděle, svátky 8.00-11.00]

- 6.-7. 8. MUDr. Králová Zdena Litomyšl, Družstevní 69, tel. 461 100 497
- 13.-14. 8. MUDr. Krpčík Patrik Litomyšl, Nerudova 207, tel. 461 619 670
- 20.-21. 8. MUDr. Kučerová Marta Polička, Smetanova 55, tel. 461 724 635
- 27.-28. 8. MDDr. Martinec Vojtěch Litomyšl, J. E. Purkyně 1150, tel. 461 615 402
- 3.-4. 9. MDDr. Novák Peter Sloupnice 188, tel. 465 549 236

Pronájem cafeterie v areálu Litomyšlské nemocnice

Nemocnice Pardubického kraje a.s., Litomyšlská nemocnice, pronajme od 1. 10. 2016 nebytové prostory a movité věci související s provozem cafeterie o výměře 169,5 m² v areálu Litomyšlské nemocnice.

Jedná se o prodej občerstvení - základní sortiment teplé a studené kuchyně, prodej základních drogistických potřeb, denního tisku, potravin a ostatního doplňkového sortimentu včetně základních produktů zdravé výživy.

Zájemci o pronájem se mohou přihlásit na adrese:

Vladimír Král, provozně - technický správce Litomyšlské nemocnice
Litomyšlská nemocnice, J. E. Purkyně 652, 570 14 Litomyšl
Tel. 737 330 700, e-mail: vladimir.kral@nempk.cz

Ježíš je poklad a perla (Podobenství o pokladu a o perle)

ZAMYŠLENÍ

„Podobno jest království nebeské pokladu skrytému v poli, kterýž nalezna člověk, skrývá, a radostí naplněn jsa pro něj, odchází a prodává všecko, což má, a koupí pole to. Opět podobno jest království nebeské člověku kupci, hledajícímu pěkných perel. Kterýž když nalezl jednu velmi drahou perlu, odšel, prodal všecko, což měl, a koupil ji.“ Mt 13. 44-46

Když slyšíme o pokladu v poli, tak se nám možná vybaví hrncem plný zlatáků, jak to známe z pohádek. Když jsme si v mládí o pokladech četli, možná jsme také toužili nějaký ten poklad nalézt. To by bylo štěstí! Co všechno bychom si pak mohli dovolit! Z člověka byl najednou boháč. To bychom se radovali.

Ježíš zde mluví o nebeském království: Království nebeské je, jako když člověk najde poklad. Království nebeské je, jako když kupec objeví

drahou perlu. Království nebeské je prostor, kde platí Boží vůle, prostor, kde je přítomen Bůh sám, kde je přítomen Ježíš. Je to tedy něco mimořádně vzácného, jedinečného. Je to klenot. Nic na světě se tomu nevyrovná, nic nemá takovou hodnotu.

Království nebeské je to, po čem v hloubi své duše toužíme, o čem sníme. Někde v hloubi duše toužíme po tom, abychom našli poklad, abychom našli perlu. Království nebeské, nebeské hodnoty přinesl do tohoto světa Ježíš. Je to Ježíšova hluboká láska, jeho život pro druhé, jeho odpuštění a milosrdenství, jeho odvážná pravdivost, jeho otevřené srdce, jeho pevná důvěra, jeho utrpení a oběť za nás i za celý svět. Toto všechno je oním pokladem, onou perlou. Pokladem i perlou je Ježíš sám. Kdo to pochopí a přijme, může se radovat.

Království nebeské je ovšem skryté. Podobně jako poklad v poli nebo jako perla, jejíž cenu zatím nikdo neobjevil. Království nebeské je

proto třeba hledat. Neprodává se na tržištích ani o něm neuslyšíme v reklamě.

Nález pokladu nebo objevení perly je darovaná příležitost. Příležitost, která se nemusí opakovat. A proto je třeba ji využít. Pole s pokladem nebo drahou perlou je třeba koupit. A to něco stojí. V podobnosti musí nálezce pokladu i kupec perel prodat všechno, co má, aby to drahocenné získal. Když člověk objeví poklad nebo drahou perlu, naplní ho to velkou radostí. Tomu rozumíme a je to pochopitelné. A podobnosti nám chce povědět: A právě takovou radost má i člověk, když objeví Boží lásku. Když najde Ježíše, který se za něj obětoval na kříži. Když najde Boha, který mu odpouští jeho viny. Když objeví, že i pro něj je naděje a budoucnost.

Je dobré, když člověk hledá poklad života. Když hledá pravdivost, milosrdenství, důvěru a smysl. Je dobré, když člověk hledá Boha a Spasitele. Ale jak to s námi tedy dnes vlastně je? Máme otevřené smysly, mám otevřenou duši? Hledáme v životě to skutečně cenné a hodnotné. Víme, co má skutečnou cenu a čemu máme dát v životě přednost? A umíme i něco obětovat, abychom to drahocenné získali? Království nebeské je, jako když člověk najde poklad. Království nebeské je, jako když kupec objeví drahou perlu.

Václav Hurt, evangelický farář

Výstava kočárků v Husově sboru

Z dubnového setkání s panem Štěpánem Kláskem vzešla jeho nabídka ukázat soukromou sbírku kočárků veřejnosti v Husově sboru Církve československé husitské. Velké očekávání naplnila 10. června Zahájena. Po dobu jednoho měsíce bylo možno zhlédnout 40 dětských a loutkových kočárků, 40 loutek, kolébky, zavínovačky a další dobové předměty od roku 1880 na ploše téměř 100 m². Vystavené exponáty daly možnost všem generacím vzpomínat si na své dětství, mládí, i pánové si přišli na své při prohlídce nejen automobilového kočárku z třicátých let 20. století, i když některým pánům možná chyběla vůně benzínu. Vý-



stavu zhlédli i zahraniční návštěvníci Litomyšle.

Děkujeme všem návštěvníkům, panu Kláskovi za zapůjčení prostor kostela a fary, paní Kláskové za prohlídky mimo víkendy, panu Kopeckému z Benátek za pomoc s dopravou. Dnes jsou již kočárky uloženy v depozitáři a čekají na další výstavu, třeba opět v Husově sboru nebo někde jinde... Během výstavy přibýlo ve sbírce několik vzácných kusů, tak se je na co těšit. Pokud se naskytne

výstavní prostor, opět vás rádi pozveme a provedeme výstavou.

S přáním další výstavy a třeba i stálé expozice se těšíme na shledanou.

Renáta Glänznerová, foto Milan Glänzner

Když se běhá srdcem...



...nevadí, že bouří a z nebe padají proudy vody, protože nakonec vyjde slunce. O tom se přesvědčili účastníci běžeckého odpoledne [nejen] pro rodiny s dětmi „Běháme srdcem“. Akce se uskutečnila v Litomyšli 30. června 2016 za spolupráce RůžOFFek, DDM Litomyšl a nás ze Společnosti pro podporu lidí s mentálním postižením Litomyšl (SPMP Litomyšl).

Trasy byly v den startu pečlivě naplánovány a vyznačeny, odměny díky sponzorům přichystány, organizátoři na značkách a ejhle - „matka příroda“ se rozhodla jinak. Ale jak již bylo řečeno, ti, kteří běhají srdcem, se nedali. A tak se i přes déšť sešlo na startu u restaurace Na Výsluní několik desítek malých i velkých běžců, kteří dle plánu v 16.00 a 17.00 hodin za slavnostní salvy vyběhli. Malou obměnu zaznamenala díky deštivému počasí pouze trasa, kdy jsme se místo Černé hory vydali na ovál městského stadionu. Někteří vystartovali s pláštěnkami či deštníky, jiní bez, jedni po svých a jiní „na kolečkách“. Nic nebylo překážkou.

Všichni sportovci si po doběhu odnesli nejen dobrý pocit, ale i pamětní list a malí běžci také ceny od sponzorů, kterým bychom tímto rádi poděkovali. A poděkování patří nejen jim, ale i RůžOFFkám, DDM a spoustě dalších lidíček, kteří byli nápomocní dobré věci a oslavili s námi dvacáté narozeniny naší společnosti. A co říct na závěr? Dělejme věci srdcem, protože pak to má smysl.

Za SPMP Litomyšl Petra Čížinská, foto Olga Radimecká

Bára se vrátila



Canisterapie v České republice v současnosti probíhá formou návštěvního programu. Terapeuti s vhodnými psy pravidelně docházejí do zařízení sociální péče. A tak je tomu i v případě našeho Centra sociální pomoci města Litomyšl, kde se terapeut Bára [10letá fenka zlatého retrievera] za doprovodu Elišky Švihlové věnovala i při druhé návštěvě seniorům.

Klienti si trénovali motoriku díky hlazení, česání, krmení či navlékání obojku - samozřejmě Báře. Veliký vliv má canisterapie na psychickou stránku. Tam je pozitivní vliv psa na člověka nejvíce znatelný. Po hodině aktivit to vypadalo, že se Bára už nevrátí domů, protože se ti, co mohli, „seběhli“ v jednom pokoji a Bára si plnými

doušky užívali. Mnozí pracovníci si ještě pár dnů nevěřícně předávali zážitky o klientech, kteří se najednou začali usmívat, zrychlili svůj krok. Překvapením bylo i „rozmluvení“ některých klientů. Mnozí zavzpomínali s nostalgií na své pejsky.

Elišce moc děkujeme a jsme rádi, že se jí u nás líbí. Je úžasné vidět, co již dokázala v tak mladém věku. Však nejsme v Litomyšli jediní, které v rámci terapie s Bárou navštěvuje. Tak ať se jí dál daří a všichni se na ni a na Barušku moc těšíme. Ta třetí návštěva již nebude překvapením, ale s klienty se na Báru přichystáme.

Text a foto Alena Fiedlerová

LESNÍ ŠKOLKA

SLUNEČNÍ HOLE

těšíme se na nové děti
od září 2016

informace na
lesniskolka.slunecnihole.cz
nebo telefonu 777 667 626 a 605 259 422

165 let – 23. 8. 1851 se narodil v Hronově **Alois Jirásek**, český prozaik, dramatik, autor řady historických románů. V Litomyšli strávil 14 let jako profesor dějepisu a zeměpisu na gymnáziu i učitel na reálce. Měl zásluhu na tom, že se Litomyšl stala mimopražským kulturním centrem. S Litomyšlí je spjata řada jeho děl, např. Filosofská historie, U Rytířů, Na staré poště, M. D. Rettigová, Vojnarka atd. Jeho žena Marie Podhájská pocházela z Litomyšle. Přispíval do almanachů a časopisů Obzor litomyšlský, Pamětní list Sokola litomyšlského, Studentská Litomyšl, Od Trstenické stezky.

150 let – 17. 8. 1866 zemřel **Antonín Augusta**, zakladatel moderního českého nakladatelství, od roku 1852 majitel tiskárny v Litomyšli. Vydával časopis Obrazy života a první litomyšlské noviny „Hlas z Litomyšle“, vytiskl řadu českých i německých knih a časopisů. Přivedl roku 1860 téměř na celý rok do Litomyšle Jana Neruda a v roce 1861 Boženu Němcovou.

150 let – 25. 8. 1866 se narodil **Václav Hanus**, filolog, překladatel. V letech 1900–1905 byl profesorem na litomyšlském gymnáziu.

130 let – 27. 8. 1886 se narodil v Litomyšli **PhDr. Josef Páta**, publicista, překladatel, český lingvista, literární historik, stal se docentem lužicko-srbského jazyka a literatury a později profesorem Karlovy univerzity v Praze. Značnou část své vědecké aktivity věnoval Litomyšli. Zapojil se do odboje, za hejdrichiády byl 9. června 1942 zatčen a po krátkém věznění v Terezíně popraven 24. června 1942.

125 let – 22. 8. 1891 zemřel v Praze **Jan Neruda**, významný český básník, prozaik, novinář, dramatik, literární a divadelní kritik a vůdčí osobnost generace májovců. V Litomyšli byl roku 1860 redaktorem společenského časopisu Obrazy ze života, který vydávala Augustova tiskárna.

100 let – 20. 8. 1916 zemřel **Jan Šula**, český architekt a pedagog, absolvent pražské techniky. Autor projektu Smetanova domu, spolu s Viktorinem Šulcem a Josefem Velflíkem. Stavěli na modernizovaných historizujících slozích, především neorenesancí s prvky gotiky a s uplatněním secesního dekoru.

50 let – 28. 8. 1966 zemřel v Brně **František Václav Autrata**, v letech 1922–1933 byl ředitelem gymnázia v Litomyšli. Autor mnoha pedagogických děl, překladatel z němčiny, literární kritik, autor životopisných a beletristických prací.

45 let – V srpnu 1971 byla **Litomyšl hostitelským městem VIII. memoriálu Karla Podhájského**. Tomuto rodáku, jenž se zasloužil o kynologii a myslivost, byla při té příležitosti na domě čp. 68 na náměstí odhalena pamětní deska od sochaře Františka Jandy.

85 let – Od června do srpna 1931 se konala na zámku **velká výstava k životu a dílu spisovatele Aloise Jirásky**, zhlédlo ji asi 13 tisíc návštěvníků. Osłavy byly i ve Smetanově domě. V regionálním časopisu Od Trstenické stezky byly zveřejňovány vzpomínky těch, kteří ho osobně znali.

235 let – 18. 8. 1781 **postihla Litomyšl velká povodeň**, náměstí a přilehlé ulice byly zaplaveny, o život přišlo několik osob. Vyšší vody dodnes připomíná vodoznak na radnici.

Připravila **Lenka Backová**

Vážení čtenáři, pokud máte tip na kulaté výročí, které bychom v nejbližších měsících mohli zařadit do rubriky Kalendárium, prosíme, napište nám na e-mail: lilie@litomysl.cz. Děkujeme.

Lenka Backová a Jana Bisová

Nové knižní tituly v městské knihovně

Dvořáková – Sitě, Maas Sarah J. - Půlnoční koruna, Tremayne - Pavoučí síť, Niedl - Rytíři z Vřesova, Donovan - U konce s dechem, Lindgren - Babičky: na útěku, Třeštíková - Bábovky, Riddle A. G. - Let 305, Châtelet - Žena v barvě vlčího máku, Weaver Tim - Bez sliťování, Khalaf Farida - Dívka, která zvítězila, Moyes Jojo - Jeden plus jedna, Weiner - Koho miluješ, Taylor Kathryn - Panství Daringham Hall, Dirie Waris - Safa: zachraňte květek, Summers M. J. - Šance na lásku, Irving John - Ulice Záhadných tajemství, Kearsley - Zimní moře, Klevisová - Štěstí je zadarmo, King Stephen - Bazar zlých snů, Kessler Leo - Dvojitá hra: čtvrtá část z..., Pospíšilová - Když se rojí smrt, Enoch Suzanne - Láska k nepříteli, Halpern Julie - Mateřská, ale určitě ne..., Becková - Milostné komplikace, Eidler Petr - Nahá s Davidovou hvězdou, Briggs - Ohnivý dotyk, Parker - Drahý pane, Quick Amanda - Eclipse bay: Rodinná..., Dis Adriaan - Já se vrátím, Sheridan Mia - Kylandovo vykoupění, Jeffries - Dáma nikdy neprohrává, Christie - Neočekávaný host, Taylor C. L. - Lež: psychothriller, Prokop Josef - Paní Grimmová a případ..., Mankell - Pyramida, Cornwell - Vlastní krev, Fulghum - Poprask v sýrové

ulice, Roberts Nora - Cizinec, Robb J. D. - Jen ty a já, Patterson - Podezřelý č. 1, Clark Mary - V podezření, Smith Wilbur - Zlatý lev, Patterson - Čtrnáctý hřích, Fernaye - Hříšná Alžběta: rodina, Aaronovitch - Měsíc nad Soho, Kettu Katja - Sbératel dýmek, Hannah - Slavík, Minier - Tma, Münnhoff - Pokračovatel rodu..., Cartland - Bohatá nevěsta, Bensen Clara - Nalehko: minimalistický..., Knollová Jessica - Nejšťastnější dívka na světě, Rowland Laura - Vějíř s kosatci, Bešťáková Eva - Zločin Hercula Poirova: Velké..., Kalinová - Mých sedm životů, Novák Jan - Zátok: ...když, Liška - Karel IV. záhady a..., Day Felicia - Jak [ne]být divný na netu, Hajný Pavel - Marie Baťová: první dáma, Řeháček Jan - Od Pardubic k..., Dyer Wayne W. - Vzpomínky na nebe: co si..., Ulč Ota - 1930 - Priscilla: dost svěvolně..., Boštík Martin - Vladyka z Bídy, Malíř a..., Pakosta - Pruská okupace Litomyšle, Orgoník Daniel - Nejvyšší vrcholy, Kuthan Jiří - Karel IV. Císař a český..., Schwabíková - Karel IV. v kouzelném..., Palán Aleš - Nedělníčko aneb..., Bennoun - Tady vaše fatwa neplatí..., Pohorecký - Rozhledny a ztracené..., Warrick Joby - Vzestup Islámského státu

Již jedenáct let v Litomyšli...

Červencový 43. ročník Setkání přátel komorní hudby a mezinárodních interpretačních kurzů byl jedenáctým v tomto krásném kulturním městě. O cyklu deseti komorních koncertů v kostele Povýšení sv. Kříže a ve Smetanově domě jsme informovali v minulém čísle. Kdo si přišel zpříjemnit večer, byl svědkem často výkonů na světové úrovni, které i milým Litomyšlským přinášíme bez bombastických reklam a vysokého vstupného. To je ale jen šlehačka na celodenní práci více než 120 účastníků a 14 lektorů, kteří rozezní Základní uměleckou školu B. Smetany a Domov mládeže pedagogické

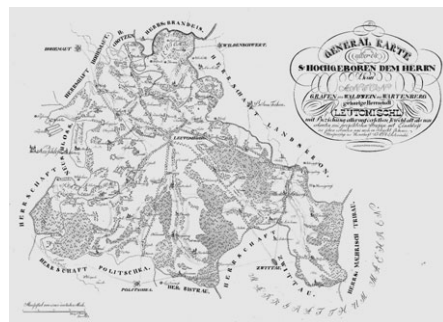


Reprodukce historických map

Regionální muzeum v Litomyšli vydalo reprodukce tří zajímavých map ze svých sbírek. Jedná se o vyobrazení Čech a Moravy od Gerarda Mercatora asi z roku 1600 a o mapu litomyšlského panství snad z roku 1836. Mercatorovy mapy jsou vůbec nejstaršími kartografickými díly ve sbírkách litomyšlského muzea, na obou je zobrazena i Litomyšl a okolní města a městečka. Autorem mapy Litomyšlska je panský inženýr Václav Novák, který na ní kromě všech vesnic zachytil i nově budované cesty.

Originály si mohou návštěvníci prohlédnout v expozici. Reprodukce je možné zakoupit na recepci muzea. Cena jedné mapy je 100 Kč.

Petr Chaloupka



školy při výuce na všechny smyčcové nástroje, klavír a flétny a samozřejmě při komorní hře, sboru a v komorním orchestru. Všude zní hudba celý den a město se tak na dnů promění v jakousi „konzervatoř Evropy“. A tak chceme poděkovat nejen vstřícnému a perfektně fungujícímu Smetanovu domu a stejně bezchybné ZUŠce, spolehlivému a hudbě nakloněnému farnímu úřadu, ale dnes především Domovu mládeže ve Strakovské ulici, kde máme dokonalé zázemí, krásné ubytování i s celodenním stravováním a hlavně ochotu a vstřícnost od recepce, správce objektu až po kuchyni. A také jeden zážrak či přírodní úkaz, který se jmenuje Radka Pešinová. Tady se vysoká profesionalita snoubí s ochotou, pochopením, empatií a s životním krédem „bude ještě dlouho trvat, než řeknu, že něco nejde“. A proto si nedovolíme přijet bez perfektní přípravy – hotoými ubytovacími seznamy i se všemi potřebnými informacemi..., abychom jí tak alespoň trochu usnadnili život po zcela vyčerpávající druhé polovině června na konci školního roku. Mělo by to být samozřejmě. Neznám nikoho, kdo by takový ubytovací maraton také zvládl.

Pan ředitel Mgr. Stanislav Leníček tohle všechno jistě ví a ocení a je na svůj „manšaft“ pyšný. Jeho loňská velkorysost přinesla radost a úspěch. Mladá klavíristka Natalie Schwamová se sice do finále ve Varšavě nedostala, zato vyhrála hned v srpnu soutěž F. Chopina v Mariánských Lázních. A my mu děkujeme za široká ochranná křídla i za to, že nám odpustí výjimečně obsazené parkovací místo, když nás čeká za pár minut výuka...A veřejně se omlouváme.

Milé město Litomyšl – děkujeme!

Eva Štrausová, foto Ilona Suchá

Události ve fotografiích



Objevte v zámecké jízdárně Svět kostiček: Ať jste malí, nebo velcí, přijďte do zámecké jízdárny, kde si můžete prohlédnout výstavu Svět kostiček. Až do 4. září denně od 10.00 do 18.00 hod. můžete obdivovat téměř jeden milion dílků Legu. K vidění je třeba Lego město s kolejišti, přístavy a letišti, Lego Friends Heartlake město, sbírka Lego Star Wars modelů, Lego Movie a další exkluzivní exponáty z řad továrních setů. Součástí je rovněž herna a obchůdek s Legem.



Další seminář v rámci projektu MAP: „Jak vést dialog s klientem a udržet sledovaný cíl“ se 14. července dozvěděli účastníci stejnojmenného semináře, který se uskutečnil v internátu Litomyšlské nemocnice. PhDr. Jan Svoboda je provedl problematikou a zároveň nabídl inspiraci, jak dialog vést, měnit z hlediska cíle a zároveň vytvářet atmosféru důvěry a důvěryhodnosti. Seminář byl součástí akcí pořádaných v rámci projektu „Místní akční plán [MAP] rozvoje vzdělávání na území ORP Litomyšl“, který je financovaný z evropských peněz.



Postřiziny na zámku: V sobotu 23. července měli diváci na I. zámeckém nádvoří možnost sledovat muzikál Postřiziny na motivy známé předlohy Bohumila Hrabala. Na jevišti se představil např. Jan Rosák a další profesionálové i ohotníci. Objevila se také koza, historický motocykl, velocipéd a více než sto let stará hasičská stříkačka. Nechyběla ani scéna, kdy strýc Pepin a paní sládková lezou na pivovarský komín. Text a foto Ilona Suchá



Plavci, do vody zase v září: Plavecký oddíl SportsTeam Litomyšl informuje, že mokrá vysvědčení byla rozdána a my se těšíme na všechny příznivce plavání opět v září.

Text a foto Karel Jandík



Zábava i poučení na lánském hřišti: Bud' připraven na prázdniny aneb zábavně naučné odpoledne s hasiči byla akce, která se v sobotu 25. června uskutečnila na lánském hřišti v Litomyšli. Na děti čekala stanoviště s úkoly, plavby na raftu, slaňování přes řeku, ale také ukázky techniky, požární útok, a dokonce i hořelo.



Památce padlých vojnů: Před 150 lety, 3. července 1866, porazila pruská vojska v krvavé řeži u Hradce Králové rakouskou armádu. Ústup části přibližně 180tisícové Severní rakouské armády Litomyšlí a okolními městy proběhl ve dnech 4. až 6. července 1866. Na místním zámku byl zřízen vojenský lazaret. Památce padlých vojnů se za občany Litomyšle 4. července 2016 poklonil u pomníku na Strakovské ulici, na městském hřbitově a nedaleko areálu firmy Saint-Gobain Adfors starosta města Radomil Kašpar.



Vladyka z Bídy v městské galerii: V pátek 1. července se v domě U Rytířů uskutečnila vernisáž výstavy Bohdan Kopecký - Vladyka z Bídy. Výstava připomíná tvorbu a životní osudy litomyšlského rodáka Bohdana Kopeckého. Navštívit ji můžete až do 2. října v otevírací době městské galerie Út-Ne 10.00-12.00 a 13.00-17.00 hod. Text a foto Ilona Suchá



Pavel Konzbul přijal biskupské svěcení: V den slavnosti sv. Petra a Pavla 29. června 2016 přijal v brněnské katedrále biskupské svěcení Mons. Pavel Konzbul, kterého papež František jmenoval 21. května 2016 pomocným biskupem brněnským a titulárním biskupem litomyšlským. Osobně mu byl gratulovat také starosta Litomyšle Radomil Kašpar.



MAP má schválený strategický rámec: Projekt „Místní akční plán rozvoje vzdělávání na území ORP Litomyšl“ (MAP) má stanovit základní priority v oblasti vzdělávání v ORP. Jejich plnění bude jasně popisovat dokument MAP, na jehož zpracování spolupracují zřizovatelé (obce), poskytovatelé (MŠ, ZŠ a další organizace), samotní uživatelé a v neposlední řadě také veřejnost. V pondělí 27. června po řadě setkání pracovních skupin schválil řídicí výbor projektu strategický rámec MAP do roku 2023.



◀ Středy v Litomyšli patří hudbě: Každou středu po dobu prázdnin vždy od 19.30 hod. za Smetanovým domem můžete navštívit koncerty nejrůznějších hudebních skupin. Ve středu 20. července nás svými tóny potěšily hned dvě kapely - Do větru a Tony Joch & spol. Ještě nás čeká: 3. 8. Věneband + host, 10. 8. Machos Burittos, 17. 8. Volnost + Appalucha Band, 24. 8. Mičudka + Cousins A, 31. 8. The Pink Panthers. Text a foto Ilona Suchá

Vlastimil

Sezóna 2015/2016 skončila pro Vlastimil až 22. července, kdy jsme zpívali pro některé účastníky Světového kongresu esperanta. Po prázdninách zahájíme návštěvou Hubertské mše, kterou uvedeme 17. září v Libčanech. V listopadu nás čeká vícedenní soustředění v Neratově. Na něm se budeme připravovat na jarní koncert k 155. výročí založení Vlastimilu. Do konce roku pak ještě absolventský koncert v Hradci Králové a samozřejmě koncerty adventní. V první polovině roku 2017 bude uveden výše zmiňovaný koncert a pak nás čeká návštěva partnerské Levoče. Pokud někoho zaujal náš činnost v příští sezóně, rádi ho uvítáme mezi sebou. Pravděpodobně budeme zahajovat v úterý 30. srpna v 18.00 hod. v Tunelu. Upřesnění první zkoušky bude vyvěšeno v naší skřínce - v podloubí nproti bankomatu Moneta. Za Vlastimil vás zve

Hana Černá, předsedkyně sboru

Moderní software zlepšuje spolupráci hasičských jednotek v terénu

Gina. Tak se jmenuje slavná píseň Josefa Zímy, která zazněla mimo jiné ve slavném filmovém muzikálu Rebelové. Jedná se ale také o software pro komunikaci a koordinaci v terénu, na jehož pořízení přispěl Pardubický kraj Hasičskému záchrannému sboru Pardubického kraje částkou přesahující 435 tisíc korun. „Tato technologie umožní rozšíření stávajícího navigačního a informačního systému na všechny jednotky sboru dobrovolných hasičů obcí typu JPO II a JPO III. Tím pomůžeme zefektivnit každodenní spolupráci jednotek profesionálních a dobrovolných hasičů a také zlepšit koordinaci při řešení následků mimořádných událostí,“ uvedl hejtmán Martin Netolický. Dané jednotce sboru dobrovolných hasičů umožní systém zobrazovat příkaz k výjezdu s podrobným popisem události, navigovat jednotky přímo na místo události, přijímat on-line aktualizované informace s přepočtem trasy jízdy, zobrazovat společnou operační situaci a zobrazovat přehledovou mapu místa události.

David Záruba,

oddělení komunikace a vnějších vztahů PK

**Pro starší pár hledám ke koupi chatu v okolí Litomyšle.
Tel. 734 255 150**



Velkolepý závěr Smetanovy Litomyšle 2016: V neděli 3. července byl odehrán poslední koncert letošního 58. ročníku Smetanovy Litomyšle: Smetanova Má vlast v podání České filharmonie byla přenášena také do Klášterních zahrad.



Houslové kurzy nechybí v prázdninové nabídce: V sobotu 23. července se v malém sále Smetanova domu uskutečnil Zahajovací koncert Mezinárodních houslových kurzů profesora Milana Vítka. Hru na housle účastníků prázdninových kurzů si mohla veřejnost poslechnout také 30. července. Další koncert se uskuteční 6. srpna od 18 hodin ve Smetanově domě.

Text a foto Ilona Suchá



Ochranu na prázdniny vyprosili duchovní: Duchovní křesťanských církví v Litomyšli ve čtvrtek 30. června poděkovali v kostele Nalezení sv. Kříže za uplynulý školní rok a prosili o požehnání a ochranu na prázdniny.

JUDr. MICHAL NOVÁK
advokát

Litomyšl
Smetanovo náměstí 31

Advokát se zaměřením na právo obchodní, občanské, daňové, rodinné a trestní.

+ 420 724 122 873
www.advokatnovak.cz

Nabízím projekt
s možností

**PASIVNÍHO
PŘÍJMU**

**HLEDÁM KREATIVNÍ
SPOLUPRACOVNÍKY**

úsměv
výhodou :)

Spojte se s námi
Tel: + 420 604 115 398
E-mail: radost8@volny.cz

**Realitní a znalecká kancelář
CONSULT VK Litomyšl, s. r. o.**
Litomyšl, Smetanovo nám. 120
tel: 461 612 670-1, 728 080 947
e-mail: reality@consultvk.cz
www.consultvk.cz

LITOMYŠL - prodej rodinného domu 4+1 nedaleko historického centra města, v původním stavu, ale udržovaně, se zahradou o výměře 449 m². PENB G
Č. 1264. Cena: 1 890 000,- Kč + daň

LITOMYŠL - podnámem nebyt. prostor 148 m² na hl. náměstí ve II.NP, ideálně pro jídelnu, případně pro provozovnu, obchod, administrativu. Lze převzít i s vybavením. Volné od srpna 2016.
Č. 1267. Cena: 20 000,- Kč/měsíc

LITOMYŠL - prodej budoucí novostavby rodinného domu 3+1 v zajímavé klidné části města cca 10 minut pěšky od centra města, pozemková parcela je kompletně zainvestovaná. Zajistíme dům na klíč.
Č. 1245. Cena: 3 550 000,- Kč + provize

LITOMYŠL - prodej staršího rodinného domu s dispozicí 3+kk v zajímavé lokalitě blízko centra města s garáží a zahradou o výměře 427 m². PENB G.
Č. 1189. Cena: informace v RK

JANOV U LITOMYŠLE - prodej zrekonstruovaného rodinného domu v klidné malebné části obce s udržovanou zahradou a pergolou. Vhodné k trv. bydlení i rekreaci. PENB D/173
Č. 1184. Výrazná sleva: 2 500 000,- Kč

LITOMYŠL - prodej rodinného domu s obchodními prostory v přízemí, bytovou jednotkou 5+kk v II. NP, uzavřeným dvorkem, garáží, kůlnami a zahradou s výměrou 607 m² v zajímavé lokalitě nedaleko centra. PENB G. **Č. 1246. Cena: informace v RK**

LITOMYŠL - pronájem obchodních prostor o výměře cca 65 m² na hlavním náměstí s 2 výlohami, lukrativní místo vhodné pro obchod nebo kancelář.
Č. 1265. Cena: 25 000,- Kč/měsíc

DOLNÍ ÚJEZD - prodej chalupy v původním stavu v okrajové části obce. Dům je napojen na elektr. energii a veřejný vodovod. Možnost napojení na plyn a kanalizaci u domu. Slunné a vyvýšené místo. PENB G.
Č. 1237. Cena: 290 000,- Kč + daň

LITOMYŠL - pronájem nebytových prostor o výměře cca 160 m² s výlohami v přízemí měšťanského domu na náměstí. Ideální pro prodejnu, obchodní prostory, provozovnu.
Č. 1234. Cena: 35.000,- Kč/měsíc

DOLNÍ SLOUPNICE - prodej dvougeneračního domu v udržovaném stavu (novější koupelna, vytápění ústřední plynové) se zahradou (400 m²) v klidné části obce. Výborná dostupnost do Litomyšle a Ústí n.Orl. PENB G.
Č. 1173. Cena k jednání: 1 290 000,- Kč

LITOMYŠL - pronájem nebytových prostor 51 m² s výlohou v přízemí zděného domu v ulici vedoucí k hlavnímu náměstí. Vhodné pro obchod nebo služby. PENB G. **Č. 1257. Cena: 11 000,- Kč/měsíc**

PRO VYSOKOU ÚSPĚŠNOST PRODEJE HLEDÁME DALŠÍ NEMOVITOSTI. Víte o někom, kdo potřebuje dobře a bezpečně prodat dům, byt nebo pozemek? Doporučte mu naše služby a přiveďte ho k nám. Vyplatíme Vám zajímavou odměnu z naší provize. Obratě se na nás - znáte nás již 25 let!

Litomyšlané recyklací elektrospotřebičů výrazně ulevili životnímu prostředí

Snaha obyvatel Litomyšle recyklovat staré a nepoužívané elektrospotřebiče se již několik let vypovídá. Naše město obdrželo certifikát vypovídající nejen o přínosech třídění televizí a počítačových monitorů, ale také o velkém významu sběru drobných spotřebičů, jako jsou mobilní telefony.

Díky environmentálnímu vyúčtování společnosti ASEKOL můžeme nyní přesně vyčíslit, o kolik elektrické energie, ropy, uhlí, primárních surovin či vody jsme díky recyklaci vysloužilého elektrického ušetřili ekosystém Země. Víme také, o jaké množství jsme snížili produkci skleníkových plynů CO₂ nebo nebezpečného odpadu. Z Certifikátu environmentálního vyúčtování společnosti ASEKOL vyplývá, že občané v loňském roce vytrídili 552 televizí, 189 monitorů a 6775,94 kg drobných spotřebičů. Tím jsme ušetřili 277,43 MWh elektriny, 13 841,88 litrů ropy, 1 208,03 m³ vody a 10,40 tun primárních surovin. Navíc jsme snížili emise skleníkových plynů o 60,55 tun CO₂ ekv. a produkci nebezpečných odpadů o 239,27 tun.

Na základě studie LCA, která následně posuzuje systém zpětného odběru CRT televizorů, počítačových monitorů a drobného elektrozařízení, je

možné vyhodnotit jejich sběr, dopravu a zpracování až do okamžiku finální recyklace jednotlivých frakcí vyřazených spotřebičů do nového produktu. Pro každou frakci byly vyčísleny dopady na životní prostředí. Výsledky studie jsou prezentovány jako spotřeba energie, surovin, emise do ovzduší, vody a produkce odpadu. Konečná bilance vyzněla pro zpětný odběr elektrozařízení jednoznačně pozitivně, a to ve všech aspektech. Výsledek studie totiž jednoznačně prokázal, že zpětný odběr elektrozařízení, i těch nejmenších, má nezanedbatelný pozitivní dopad na životní prostředí. Když si uvědomíme, že recyklace běžných 100 televizorů ušetrí spotřebu elektrické energie pro domácnost až na 4 roky, nebo ušetří přibližně 400 litrů ropy potřebných až k sedmi cestám do Chorvatska, jsou to impozantní čísla. Pozitivní zprávou pro uživatele počítačů také je, že odevzdání 10 vysloužilých monitorů ušetří spotřebu energie potřebnou pro chod notebooku po dobu necelých 5 let.

Všichni ti, kteří tříděním takto zásadně přispívají k ochraně životního prostředí, si zaslouží obrovský dík.

Jana Foltová,

odbor místního a silničního hospodářství

Linka důvěry Ústí nad Orlicí děkuje a informuje

Jménem obecně prospěšné společnosti KON-TAKT Ústí nad Orlicí, která je provozovatelem Linky důvěry, bychom chtěli poděkovat městu Litomyšl za finanční podporu, kterou nám v roce 2016 poskytlo a které si velmi vážíme.

Posláním Linky důvěry je poskytovat lidem okamžitou telefonickou pomoc v jakékoli obtížné životní situaci, pomoc s jakoukoli starostí, se kterou si volající neví rady, cítí se ohrožen nebo své trápení, ale i radost potřebuje někomu svěřit a s někým ho sdílet. Je tu pro každého člověka, který potřebuje pochopení, podporu a pomoc s řešením své situace [např. lidé přemýšlející o smyslu života, mající obavy z nemoci, problémy finanční, vztahové a další].

Cílovou skupinu tvoří osoby bez omezení věku a pohlaví. Šíře probírané problematiky není ohraničena.

Výhodami telefonické krizové intervence je její snadná dostupnost a anonymita. Služba je poskytována za cenu běžného telefonního hovoru. V určitých případech můžeme předat kontakty na další pomáhající profese nebo další odborníky.

Zájemci o naši službu nás mohou kontaktovat na telefonním čísle 465 52 42 52 (nonstop), poradenském emailu napis@linkaduveryyuo.cz a přes Skype linka.duveryyuo.

Lucie Prudilová,

vedoucí Linky důvěry Ústí nad Orlicí

Litomyšl, fotografie a čas

Když v r. 1840 pořídil z okna prvního poschodí hotelu Zlatá Hvězda rektor piaristického gymnázia Florus Stašek snímek litomyšlského náměstí, vstoupil tak provzduš do historie české i světové fotografie. Byl to asi první fotografický počín v Čechách.

O rozšíření fotografie se mimo jiných zasloužil i mladý petrohradsko-leningradský inženýr I. Shaprov, který v r. 1939 zkonstruoval speciální malý fotoaparát pro děti. Jednoduchý, ale s obstojnými výsledky. Od r. 1945 se počal vyrábět ve velkých sériích. Dostal název LOMO SMENA č. 2, 3, ... Poslední typ SMENA 35 byl vyráběn v Rusku od r. 1993. Za celou tu dobu se vyrobila téměř miliarda těchto přístrojů! U nás se běžně prodával za cenu kolem 200 Kčs.

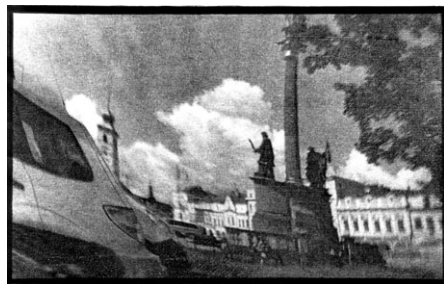
V létě 1991 navštívila Prahu skupina vídeňských turistů-studentů. V jednom tamním bazaru si „z legrace“ koupili ruský fotoaparát LOMO. A i filmy. Nezávazně začali fotografovat „všechno kolem sebe“. Po návratu domů filmy zpracovali. Zvětšené fotografie působily i přes technickou nedokonalost velmi působivě.

A tak výstava pro veřejnost... Tato vídeňská výstava měla zakrátko odezvu v celém fotografickém světě. Byla totiž oproštěná od technické dokonalosti digitální fotografie. Napodobují ji

hned přemnozí fotografové... Vzniká náhle nový fotografický tvůrčí směr, který dostal jméno lomografie. I u nás v Čechách má velký počet zastánců i skutečných tvůrců.

Taky si občas zalomografuji. Snímek litomyšlského náměstí je jí vytvořen. Fotografoval jsem zhruba týmž směrem jako kdysi Florus Stašek. Jenomže tenkrát na jeho snímku je náměstí s dvěma vozy s koňmi, v popředí pak dvojice chodců... a jen domy. Na dnešním snímku jsou kromě domů už jen auta, auta... Inu, nová doba, která se bez aut zřejmě neobejde.

Text a foto Zdeněk Mikulecký



Výluka vlaků na trati Choceň-Litomyšl

V termínu od 4. srpna od 8.30 hod. nepřetržitě do 11. srpna 2016 do 13.30 hod. dojde na železniční trati v úseku Choceň - Litomyšl k výluce. Po dobu výluky budou všechny vlaky nahrazeny autobusovou dopravou. Předpokládané spoždění regionálních vlaků může dosáhnout cca 10 minut.

Zastávky náhradní autobusové dopravy budou: Choceň - před staniční budovou, Dvořísko - u podniku „Orličan“ Reuter, Slatina u Vysokého Mýta - v obci na křižovatce u bývalé prodejny, Vysoké Mýto - u odbočky k železniční stanici (u železničního přejezdu), Vysoké Mýto město - u zastávky ČD, Džbánov - u železničního přejezdu, Hrušová - BUS zastávka „Hrušová“, Cerekvice nad Loučnou - BUS zastávka „Hrušová, pekárna“, Cerekvice nad Loučnou zast. - u železničního přejezdu, Řídký - BUS zastávka „Řídký“ [na hlavní silnici I/35], Tržek - BUS zastávka „Tržek“ [rozcestí na hlavní silnici I/35], Litomyšl - Nedošín - BUS zastávka „Litomyšl - Nedošín“ [rozcestí na hl. silnici I/35], Litomyšl zastávka - BUS zastávka „Litomyšl, rybářství“, Litomyšl - před staniční budovou.

Přeprava jízdních kol bude možná do vyčerpání kapacity náhradní autobusové dopravy. Přednost v přepravě budou mít dětské kočárky. Přepravu cestujících na invalidním vozíku lze zajistit pouze po předchozím nahlášení na www.cd.cz.

-red-

Přetíženým kamionů začíná zvonit hrana

Silnice nejen v Pardubickém kraji trpí vysokou frekvencí a přetížeností projíždějících kamionů. O možnostech takzvaného vysokorychlostního vážení dopravců jednali hejtman Martin Netolický a náměstek pro dopravu Jaromír Dušek s poslancem Martinem Kolovratníkem, který přišel s iniciativou na aktivní zapojení kraje do projektu, který v současné době připravuje Ředitelství silnic a dálnic (ŘSD). „Rádí se k tomuto projektu připojíme skrze Správu a údržbu silnic Pardubického kraje, jelikož v současné době máme vytipovaných 11 míst, která jsou pro toto měření vhodná. Dvě z nich již mají dokonce stavební povolení. Chceme jít každé obdobné snaze naproti, a proto tato místa nabídneme ŘSD,“ uvedl hejtman Martin Netolický. „Bohužel si musíme uvědomit, že v České republice jsou vyšší limity pro nákladní dopravu než v zahraničí, a tak si svým způsobem za těžké kamiony a poničené silnice můžeme sami,“ sdělil hejtman Netolický. Zmíněná stanoviště jsou v Přelouči, Heřmanově Městci, Ronově nad Doubravou, Pardubicích, Býšti, Litomyšli, Ústí nad Orlicí, Žamberku, u tunelu Hřebeč poblíž Moravské Třebové, u Sebranic na Svitavsku a na silnici mezi Chornicemi a Městečkem Trnávka tamtéž.

David Záruba,

oddělení komunikace a vnějších vztahů PK

Prodám světlý, slunný byt 3+1

k částečné rekonstrukci cca 5 km od Litomyšle. Možnost zahrady, škola, školka, lékař v místě. Tel. 607 531 510

kam

v Litomyšli v srpnu 2016?



Předprodej na vybrané pořady v Infocentru Litomyšl

| | | | |
|--------|----|---|---|
| 2. 8. | Út | 16.00 | Komentovaná prohlídka výstavy Bohdan Kopecký – Vladyka z Bídy – s autorkou výstavy • dům U Rytířů tel. 461 614 765 |
| 3. 8. | St | 19.30 20.00 | Středa, hudby vám třeba: Věneband & host – občerstvení zajištěno, zdarma • park za Smetanovým domem tel. 461 613 239 Free Wednesday – dj Glenn, vstup zdarma • Dance Club U Kolji tel. 777 802 841 |
| 5. 8. | Pá | 18.00 a 19.30 21.00 22.00 | TPP: DloušíBy aneb Dlouhý, Široký a Bystrozraký, Jananas – pohádka a koncert, vstupné dobrovolné • Touloucovo náměstí Commercial party – klasická komerční párty, dj Pegas, vstupné 50 Kč • Dance Club U Kolji tel. 777 802 841 Touloucová afterpárty – vstup zdarma • Music Club Kotelna tel. 776 278 519 |
| 6. 8. | So | 10.00-22.00 15.00 18.00 20.00 a 21.00 21.00 22.00 | Litomyšlský pivní festiválek – soutěže, široké pivní portfolio, živá hudba, zdarma • Touloucovo náměstí tel. 776 887 719 Architektonická prohlídka od pískovce k laminátu – koment. prohlídka, 40 / 60 Kč • kostel Nalezení sv. Kříže tel. 777 100 897 Závěrečný koncert houslových kurzů • Smetanův dům tel. 461 612 628 Gurmánské prohlídky – historie zámku i zámeckého kuchařství a cukrářství, nutná rezervace, 280 Kč • Zámek Litomyšl tel. 461 615 067 Flashback – výběr oldies hitů, dj Fugas, vstupné 50 Kč • Dance Club U Kolji tel. 777 802 841 Off The Wall Jam afterpárty – dj Magdi-da, vstup zdarma • Music Club Kotelna tel. 776 278 519 |
| 7. 8. | Ne | 15.00 | Architektonická prohlídka od pískovce k laminátu – koment. prohlídka, 40 / 60 Kč • kostel Nalezení sv. Kříže tel. 777 100 897 |
| 8. 8. | Po | 9.00 21.00 | Poradna EFT – po celý den dle objednání, David Bulva • Faltysovo knihkupectví tel. 461 612 667 Kinematograf bří Čadíků: Život je život – český film, vstupné dobrovolné • Smetanovo náměstí tel. 461 613 239 |
| 9. 8. | Út | 21.00 | Kinematograf bří Čadíků: Gangster Ka – český film, vstupné dobrovolné • Smetanovo náměstí tel. 461 613 239 |
| 10. 8. | St | 19.30 20.00 21.00 | Středa, hudby vám třeba: Machos Burritos – občerstvení zajištěno, zdarma • park za Smetanovým domem tel. 461 613 239 Free Wednesday – dj Dash, vstup zdarma • Dance Club U Kolji tel. 777 802 841 Kinematograf bří Čadíků: Sedmero krkavců – český film, vstupné dobrovolné • Smetanovo náměstí tel. 461 613 239 |
| 11. 8. | Čt | 21.00 | Kinematograf bří Čadíků: Gangster Ka – Afričan – český film, vstupné dobrovolné • Smetanovo náměstí tel. 461 613 239 |
| 12. 8. | Pá | 18.00 a 19.30 19.00 21.00 22.00 | TPP: Vyprávění starého vlka aneb pravda o Karkulce, Vladimír Merta a Hromosvod , vstupné dobrovolné • Touloucovo náměstí Představení knihy „Má vzpomínka je Bugatti – Umění žít“ – s autogramiádou, vstup volný • zámek – kongr. sál tel. 777 841 860 Back to the Future – noc plná novinek i ostřílených hitů, dj Leemac, vstupné 70 Kč • Dance Club U Kolji tel. 777 802 841 Touloucová afterpárty – vstup zdarma • Music Club Kotelna tel. 776 278 519 |
| 13. 8. | So | 8.00-11.30 8.45-20.00 15.00 17.00 21.00 21.30 22.00 | Bleší trhy + Větrání šatníků • Touloucovo náměstí tel. 737 111 507 Vzpomínková jízda na Elišku a Čeňka Junkovy – odjezd veteránů, módní přehlídka, výstava veteránů • Zámek Litomyšl tel. 777 841 860 Architektonická prohlídka od pískovce k laminátu – koment. prohlídka, 40 / 60 Kč • kostel Nalezení sv. Kříže tel. 777 100 897 Koncert pěveckého sboru dětí a mládeže – závěrečný koncert Kurzu zpěvu pro děti a mládež Effatha • kostel Povýšení sv. Kříže tel. 777 802 841 Houseland – rezidentní house night, djs Ian Kita, Southdip, Luckie, Glenn & Parrot, vstupné 100 Kč • Dance Club U Kolji tel. 777 637 888 Rozmarné léto – poetický příběh, divadelní soubor Rádozdivadlo Klapý, 200 Kč • Klášterní zahrady tel. 776 278 519 Válka djs – vstup zdarma • Music Club Kotelna |
| 14. 8. | Ne | 10.00-11.00 10.15 15.00 16.30 | Život s Eliškou Junkovou – beseda s Vladimírem Junkem • Státní zámek Litomyšl – kongresový sál tel. 777 841 860 LDBT: Slavnostní zahajovací mše svatá – M.-A. Charpentier: Missa Assumpta est Maria • kostel Povýšení sv. Kříže tel. 461 612 263 Architektonická prohlídka od pískovce k laminátu – koment. prohlídka, 40 / 60 Kč • kostel Nalezení sv. Kříže tel. 777 100 897 LDBT: Vernisáž výstavy barokní liturgie – barokní liturgické oděvy, knihy, nádoby • litomyšlské proboštství tel. 461 612 263 |
| 15. 8. | Po | 17.00 19.00 | LDBT: Mariánská pobožnost pod širým nebem • Smetanovo náměstí, u mariánského sloupu tel. 461 612 263 LDBT: Barokní ozvěny – koncert barokní hudby, vstupné dobrovolné • kostel Povýšení sv. Kříže tel. 461 612 263 |
| 16. 8. | Út | 18.30 | LDBT: Tak nutno přitahovat srdce... K baroknímu sochařství Litomyšlska – přednáška PhDr. L. M. Kesselgruberové, Ph.D. • kostel sv. Anny |
| 17. 8. | St | 8.50 16.30 17.00 19.30 20.00 | Výlet do Chocně na dětské hřiště – sraz v 8.50 na autobus. nádraží v Lit., zpět ve 14:29 vlakem • autobusové nádraží tel. 607 605 720 LDBT: Komentovaná prohlídka výstavy barokní liturgie – provází V. Večeře, vstupné dobrovolné • proboštství tel. 461 612 263 LDBT: Módní přehlídka barokních liturgických rouch – perly ze sbírek litomyšlského proboštství • kostel Povýšení sv. Kříže Středa, hudby vám třeba: Volnost & Applalucha Band – občerstvení zajištěno, zdarma • park za Smetanovým domem tel. 461 613 239 Free Wednesday – dj Glenn, vstup zdarma • Dance Club U Kolji tel. 777 802 841 |
| 18. 8. | Čt | 19.00 | LDBT: Královské tóny baroka – varhanní koncert barokní hudby, vstupné dobrovolné • kostel Povýšení sv. Kříže tel. 461 612 263 |
| 19. 8. | Pá | 18.00 a 19.30 21.00 22.00 | LDBT: Poutní mše svatá – od proboštství ke kapli sv. Antonína v Nedošínském háji • odchod v 16.00 od proboštství tel. 461 612 263 TPP: Čarodějnická pohádka, Jiří Holoubek Trio se Zdenou Tichotovou , vstupné dobrovolné • Touloucovo náměstí Finlandia Night – dj Mig, vstupné 50 Kč • Dance Club U Kolji tel. 777 802 841 Touloucová afterpárty – vstup zdarma • Music Club Kotelna tel. 776 278 519 |
| 20. 8. | So | 15.00 19.30 21.00 22.00 | Architektonická prohlídka od pískovce k laminátu – koment. prohlídka, 40 / 60 Kč • kostel Nalezení sv. Kříže tel. 777 100 897 Závěrečný koncert Letního orchestru mladých 2016 – dirigenti: V. Spurný & R. Kružík, sólo housle: M. Mátllová • kostel Povýšení sv. Kříže Progressive Boat – progresivní plavba s Giacomem, dj Giacomo, vstupné 50 Kč • Dance Club U Kolji tel. 777 802 841 Diskotéka 70.-90. let – dj Alik, vstup zdarma • Music Club Kotelna tel. 776 278 519 |
| 21. 8. | Ne | 10.15 11.30 14.00 15.00 | LDBT: Slavnostní závěrečná mše svatá v latině – J. Melcelius: Missa absque Nomine • kostel Nalezení sv. Kříže tel. 461 612 263 LDBT: Madona z Osíka a její nová tvář – koment. prohlídka, provázejí Ing. Karol Bayer a Mgr. A. Martin Janda • kostel Nalezení sv. Kříže Procházky (s) městem: Litomyšl duchovní – koment. prohlídka, sraz před kostelem, vstup zdarma • kostel Nalezení sv. Kříže Architektonická prohlídka od pískovce k laminátu – komentovaná prohlídka, vstupné 40 / 60 Kč • kostel Nalezení sv. Kříže |
| 24. 8. | St | 8.30 19.30 | Výlet s RC: Výlet na Budislav – sraz v 8.30 na autobus. nádraží v Lit., návrat dle domluvy, nejdříve ve 13.45 tel. 607 605 720 Středa, hudby vám třeba: Mičudka & Cousins – občerstvení zajištěno, zdarma • park za Smetanovým domem tel. 461 613 239 |

| | | | | |
|---------------|----|---|---|--|
| 24. 8. | St | 20.00 | Free Wednesday - dj Dash, vstup zdarma • Dance Club U Kolji | tel. 777 802 841 |
| 26. 8. | Pá | 9.00 18.00 a 19.30 21.00 22.00 | Výklady karet - po celý den dle objednání, Emilie Didi Bertová • Faltysovo knihkupectví TPP: Kašpárek a drak, Luboš Andršt Bluesband a Dani Robinson - pohádka a koncert, vstupné dobrovolné • Touloucovo náměstí Sweet & Sour - to nejlepší z clubů za posledních 10 let, djs Styx & Xavier, vstupné 70 Kč • Dance Club U Kolji Touloucová afterpárty - vstup zdarma • Music Club Kotelna | tel. 461 612 667 tel. 777 802 841 tel. 776 278 519 |
| 27. 8. | So | 15.00 21.00 22.00 | Architektonická prohlídka od pískovce k laminátu - komentovaná prohlídka, vstupné 40 / 60 Kč • kostel Nalezení sv. Kříže Just Dance - současné hity v klubových mixech, dj Lukáš Sojka, vstupné 50 Kč • Dance Club U Kolji Bye, bye holiday párty - dj dle hlasování v anketě, vstup zdarma • Music Club Kotelna | tel. 777 802 841 tel. 776 278 519 |
| 28. 8. | Ne | 15.00 18.00 | Architektonická prohlídka od pískovce k laminátu - koment. prohlídka, 40 / 60 Kč • kostel Nalezení sv. Kříže Sbor Kos a Shinagawský mládežnický symfonický orchestr - koncert • Smetanův dům | tel. 777 100 897 tel. 461 615 705 |
| 30. 8. | Út | 8.30-16.00 | Prodej vyřazených knih a knižních darů • městská knihovna | tel. 461 612 068 |
| 31. 8. | St | 10.00 19.30 | Piknik s rodinným centrem - konec dle domluvy • Sportovní areál za sokolovnou Středa, hudby vám třeba: The Pink Panthers - občerstvení zajištěno, zdarma • park za Smetanovým domem | tel. 607 605 720 tel. 461 613 239 |
| 2. 9. | Pá | 22.00 | Music párty - vstup zdarma • Music Club Kotelna | tel. 776 278 519 |
| 3. 9. | So | 14.00-18.00 15.00 17.00 22.00 | Reiki - 1. stupeň - seminář, David Bulva • Faltysovo knihkupectví Architektonická prohlídka od pískovce k laminátu - koment. prohlídka, 40 / 60 Kč • kostel Nalezení sv. Kříže Pendl na lávce - vstup zdarma • nábřeží řeky Loučné, lávka u MC Kotelna Afterpárty po Pendlu - dj Wolf, vstup zdarma • Music Club Kotelna | tel. 461 612 667 tel. 777 100 897 tel. 776 278 519 tel. 776 278 519 |
| 4. 9. | Ne | 15.00 | Architektonická prohlídka od pískovce k laminátu - koment. prohlídka, 40 / 60 Kč • kostel Nalezení sv. Kříže | tel. 777 100 897 |

! Příspěvky do *Kam v Litomyšli?* prosím odevzdávejte v IC do 23. dne v měsíci. Abyste nepřišli o prezentaci akce pořádané na přelomu měsíce, jsou zde zveřejňovány pozvánky s přesahem až 5 dní. Úplné informace včetně akcí, jejichž termín je znám dlouho dopředu, na www.litomysl.cz. Změna programu vyhrazena.

h hudba, tanec
d divadlo, promítání, beseda
p přednáška, seminář, vzdělání
v výstava, vernisáž
t tvorba, vaření, soutěže

DIGITÁLNÍ KINO SOKOL

Předprodej vstupenek v IC Litomyšl • tel. 461 612 161 • www.kinolitomysl.cz

KINO SOKOL DOSPĚLÝM

Začátky představení vždy v 19.30 [pokud není uvedeno jinak]

| | |
|----------------------|--|
| St 3. 8. | Zhasni a zemřeš - film USA, horor, 95 min., titulky, 110 Kč |
| Čt 4. 8. | Za láskou vzhůru - film Francie, komedie/romantický, 120 min., titulky, 110 Kč |
| So 6. 8. | Krotitelé duchů ve 3D - film USA, akční/komedie/sci-fi, 120 min., 140 Kč |
| Ne 7. 8. | Krotitelé duchů - film USA, akční/komedie/sci-fi, 120 min., 120 Kč |
| St, Čt 17., 18. 8. | Seznamka - film ČR, komedie, 100 min., 110 Kč |
| So 20. 8. | Sebevražedný oddíl ve 3D - film USA, dobrodružný/fantasy/sci-fi/thriller, 120 min., 130 Kč |
| Ne 21. 8. | Sebevražedný oddíl - film USA, dobrodružný/fantasy/sci-fi/thriller, 120 min., 110 Kč |
| St, Čt 24., 25. 8. | Mělčiny - film USA, drama/horor/thriller, 90 min., 120 Kč |
| Pá 26. 8. | Star Trek: Do neznáma - film USA, akční/sci-fi/dobrodružný, 120 min., titulky, 120 Kč |
| So 27. 8. | Star Trek: Do neznáma ve 3D - film USA, akční/sci-fi/dobrodružný, 120 min., titulky, 140 Kč |
| Ne 28. 8. | Heidi, děvčátko z hor - film Německo/Švýcarsko, dobrodružný, 110 min., 90 Kč |
| St, Čt 31. 8., 1. 9. | Božská Florence - film VB/USA, životopisný/komedie, 110 min., titulky, 120 Kč |
| Pá 2. 9. | Ben Hur - film USA, drama/dobrodružný, 210 min., titulky, 120 Kč |
| So 3. 9. | Ben Hur ve 3D - film USA, drama/dobrodružný, 210 min., titulky, 150 Kč |
| Ne 4. 9. | Nejkrásnější den - film Německo, komedie, 110 min., 110 Kč |

KINO SOKOL DĚTEM

Začátky představení vždy v 17.00 [pokud není uvedeno jinak]

| | |
|--------------------|--|
| So 6. 8. | Doba ledová: Mamutí drcnutí ve 3D - film USA, animovaný/komedie, 100 min., 130 Kč |
| Ne 7. 8. | Doba ledová: Mamutí drcnutí - film USA, animovaný/komedie, 100 min., 110 Kč |
| So 20. 8. | Tajný život mazlíčků ve 3D - film USA, animovaný/komedie, 90 min., 140 Kč |
| Ne 21. 8. | Tajný život mazlíčků - film USA, animovaný/komedie, 90 min., 120 Kč |
| So, Ne 27., 28. 8. | Strašidla - film ČR, rodinný/komedie/pohádka, 115 min., 120 Kč |
| So 3. 9. | Můj kamarád drak ve 3D - film USA, rodinný/dobrodružný, 90 min., 140 Kč |
| Ne 4. 9. | Můj kamarád drak - film USA, rodinný/dobrodružný, 90 min., 120 Kč |

LETNÍ KINO V AREÁLU ZA SOKOLOVNOU

Začátky představení vždy po setmění [pokud není uvedeno jinak]

| | |
|-----------|---|
| Pá 5. 8. | Teorie tygra - film ČR, komedie, 50 Kč |
| Pá 12. 8. | Revenant: Zmrtvýchstání - film USA, horor, 110 min., 50 Kč |
| Pá 19. 8. | Učitelka - film Slovensko/ČR, drama, 105 min., 50 Kč |

KAM V OKOLÍ

| | | | |
|---------------|----|---------------------|--|
| 20. 8. | So | 9.30-16.00 21.00 | LDBT: Celodenní program v Nových Hradech - prohlídka zámku, kostela, pobožnost křížové cesty • Zámek Nové Hrady Jiří Pavlica/Petr Zuska: Ej, láska - balet Národního divadla Praha - vstupné 300 Kč • White Gallery, Osík |
| 21. 8. | Ne | 17.00 | Spirituál kvintet - benefiční koncert legendární folkové skupiny, 120 Kč • kostel sv. Jakuba, Nové Hrady |

VÝSTAVY A VÍCEDENNÍ AKCE

| | |
|---------------------|---|
| do 30. 9. | Jiří Bělohlávek: Abstraktní svět „první filozofie“ - výstava obrazů • Galerie Sofia - Antik Hotel Sofia • denně |
| do 30. 9. | Proč bychom se netěšili a Račte vstoupit - interaktivní programy • Rodný byt Bedřicha Smetany • Út-Ne 9-12 a 13-17 |
| do 2. 10. | Nová expozice městské obrazárny - expozice českého umění 19. a 20. století • Městská obrazárna ve II. patře zámku • Út-Ne 10-12 a 13-17 |
| do 29. 10. | Sobotní farmářské trhy • Touloucovo náměstí • soboty 8-11.30 (kromě 6. 8.) |
| do 30. 9. | Litomyšlení - interaktivní program vás zábavnou formou provede celou historií zámeckého areálu • zámecké návrší • denně 10-18 |
| do 18. 9. | Letní pohádková herna pro malé i velké návštěvníky - místo pro volné hraní dětí s rodiči • regionální muzeum • Út-Ne 9-12 a 13-17 |
| do 18. 9. | Tři bratři - výstava o vzniku filmu Jana a Zdeňka Svěrákových • regionální muzeum • Út-Ne 9-12 a 13-17 |
| do 11. 9. | Ať rozkvetou růže i broskvoně - výstava obrazů Zdeňka Sklenáře • Galerie Zdeněk Sklenář • Pá-Ne 10-17 |
| do 31. 8. | Lena Škeříková: Duše tvář - výstava fotografií • regionální muzeum, Rócafé • Út-So 9-18, Ne 10-18 |
| do 2. 10. | Příroda Litomyšlska - rybníky - malá výstava rostlin a živočichů typických pro rybníky • regionální muzeum • Út-Ne 9-12 a 13-17 |
| do 8. 9. | Radek Jaroš: Koruna Himaláje - výstava velkoformátových fotografií • Klášterní zahrady • denně 8-22 |
| do 4. 9. | Svět kostiček - rozsáhlá výstava stavebnice Lego • zámecká jízdárna • denně 10-18 |
| od 1. 8. do 31. 8. | Našlo se v knížkách a knihovně - výstava, která vám umožní shledat se se ztracenými a postrádanými věcmi • městská knihovna • ve výpůjční době |
| od 1. 8. do 31. 8. | Cestománie - výstava turistických průvodců, cestopisů a tipů na výlety po cizině i naší vlasti • městská knihovna • ve výpůjční době |
| od 8. 8. do 11. 8. | Kinematograf bratří Čadíků • Smetanovo náměstí |
| od 12. 8. do 14. 8. | Vzpomínková jízda na Elišku a Čeňka Junkovy - výstava historických vozidel, motocyklů a kol, jízda historických vozidel atd. • Státní zámek Litomyšl |
| od 12. 8. do 21. 8. | Italské speciality • Hotel Aplaus **** • 11.00 |
| od 14. 8. do 21. 8. | Litomyšlské dny barokní tradice - duchovně kulturní festival barokní zbožnosti • různá místa v Litomyšli |
| od 15. 8. do 21. 8. | Výstava barokní liturgie - barokní liturgické oděvy, knihy, nádobí, vstupné dobrovolné • litomyšlské proboštství • Po-Pá 9.30-17, So a Ne 9.30-18 |
| od 20. 8. do 26. 8. | Výstava květů pozdního léta - tradiční prodejní výstava, vstup zdarma • Okrasné a ovocné školky Litomyšl • 8-17 |
| od 27. 8. do 28. 8. | Malování mandal - workshop s Emilií Didi Bertovou • Faltysovo knihkupectví • So 13-18 a Ne 10-17 |

SMETANOVA VÝTVARNÁ LITOMYŠL

| | |
|--------------------|---|
| do 3. 9. | Lukáš Rittstein: Tour 2010, Zpátky do kamene 2012 • Klášterní zahrady • Po-Čt 14-17, Pá a Ne 12-17, So 10-17 |
| do 31. 12. | Tvář - příběh ztracení a touha znovunalezení • kostel Nalezení sv. Kříže • denně 14-18 |
| do 3. 9. | Jan Kubiček: Cesta do budoucnosti • Galerie Miroslava Kubíka • Čt-Ne 10-17 |
| do 30. 9. | Daniel Pešta: Záznamy noční hlavy • White Gallery v Osíku • Pá-Ne 13-17 |
| od 2. 7. do 2. 10. | Bohdan Kopecký: Vladyka z Bídy - výstava představí tvorbu akademického malíře a litomyšlského rodáka • dům U Rytířů • Út-Ne 9-12 a 13-17 |
| do 2. 10. | Jiří Sozanský, 1969 Rok zlomu - výstava českého výtvarníka • regionální muzeum • Út-Ne 9-12 a 13-17 |
| do 11. 9. | Výstava prací studentů fakulty restaurování • piaristická kolej • So-Ne 10-17 a každý první čtvrtek v měsíci |
| do 30. 9. | Petr Válek: Do nebička - výstava obrazů • Portmoneum - Museum Josefa Váchala • Út-Ne 9-12 a 13-17 |
| do 11. 9. | Fauna bájná i skutečná v mědirytinách Antonia Tempesty - výstava • Červená věž - areál fakulty restaurování • Po-Pá 8-15, So-Ne 10-17 |

KAM ZA SPORTEM

| | | | |
|-------------------|-------|-------|---|
| 6. 8. | So | 10.00 | Atletický mítink - tradiční letní mítink včetně memoriálu v kouli a výšce • Městský stadion Černá hora |
| | | 13.00 | Off The Wall Jam vol. III - závod obsahuje 7 disciplín • Bikepark Litomyšl |
| 19.-21. 8. | Pá-Ne | | Windsurfing, paddleboarding, tenis kempy - třídní kurz • Areál vodních sportů v Nedošíně u Litomyšle |
| 26. 8. | Pá | 17.00 | Decimuž 2016 / memoriál Huberta Stratíla ml. - závod [400 m plavání, 18 km kolo, 4.3 km běh] • koupaliště Litomyšl |
| 27. 8. | So | 11.00 | Leteckomodelářský den aneb Dnes létáme pro vás • Modelářské letiště Vlkov, do 16.00 |
| | | 14.00 | Litomyšlský pohár ve stiga-hokeji 2016 - 8. kolo • dům dětí a mládeže |
| 31. 8. | St | 18.00 | Střední turnaj ve stolním fotbalu - pro začínající hráče, startovné zdarma • Music Club Kotelna |

SPORT, CVIČENÍ

■ **Městský bazén a plovárna**, tel.: 461 315 011
Dle počasí otevřeno buď koupaliště nebo krytý bazén od 9.00-20.00. Sezóna potrvá do 11. září.
Od 29. 8. do 11. 9. bude krytý bazén uzavřen.
Provozní doba na www.bazen-litomysl.cz
■ **Spinning Centrum Stratílek**, tel. 724 033 548
45minutové LEKCE, rezervace na tel. 724 033 548
• Po 10.00, 17.00, 18.30, 20.00
• Út 8.00, 16.00, 17.45 - 60 minut, 19.30
• St 6.30, 10.00, 17.00, 18.30, 20.00
• Čt 8.00, 16.00, 17.45 - 60 minut, 19.30
• Pá 16.00, 17.30 - 120 minut
• So 10.00, 17.00
• Ne 10.00, 18.00
- Možnost změření fyziologické hodnoty v těle, např. poměr

tuku, vody a svaloviny, index BMI apod. a následně poradenství. Lze využít na každé spinning lekci.
www.stratilek.cz/spinning.html
■ **Fitcentrum FILA u zimního stadionu**, tel. 777 288 770
FIT-LINE Lucie Jandíková:
• ZUMBA • ZUMBATONIC • K2 HIKING • HATHAJÓGA • JUMPING • MIX PRO ŽENY
• FLOWIN • BOSU • PORT DE BRAS • TRX
- rozpis lekcí a rezervace na www.jandikova.cz
■ **Sport centrum Litomyšl**, tel. 734 233 003
Tenis, squash, bowling, badminton, stolní tenis, volejbal, nohejbal
• Po-Čt 8.00-22.00, Pá 8.00-23.00
• So 10.00-23.00, Ne 10.00-20.00
Více informací na www.sportcentrum-litomysl.cz

■ **Cvičební sál Veselka**, tel. 732 536 204
Rozvrh cvičebních hodin na www.litomysl-veselka.cz
■ **Smetanovo náměstí 77**, tel. 605 147 812
Akreditovaná cvičitelka jógy II. stupně Petra Poláková bude od září 2016 otevřít kurzy jógy pro seniory, pro děti, kurz hathajógy a kurz hormonální jógy.
Podrobnější informace na tel. 605 147 812 nebo e-mailu milam28@seznam.cz.
■ **Sportovní areál za sokolovnou**, tel. 777 588 586
Tenis, volejbal, nohejbal, petangue, atrakce pro děti
Po, Út, Čt 13.30-23.00
St 9.30-23.00
Pá-So 13.30-24.00
Ne 13.30-22.00

| | |
|-------------------------|--|
| LITOMYŠL | viz kalendář akcí |
| SVITAVY | 13. 8. 19.00 Písničkáři v parku - Petr Linhart + Jirka Hilčer & Barbara Neničková [Helemese] • park Jana Palacha |
| MORAVSKÁ TŘEBOVÁ | 19. - 20. 8. Kejkle a kratochvíle |
| VYSOKÉ MÝTO | do 31. 8. Promenádní koncerty - tradiční koncerty dechových hudeb, jednou za dva týdny • nám. Přemysla Otakara II. do 31. 8. Vysokomýtské kulturní léto - kino, divadla, koncerty • amfiteátr M-Klubu 17. - 20. 8. Kinematograf bratří Čadíků • náměstí Přemysla Otakara II. 22. - 27. 8. Týden hudby + Ekompilace • náměstí Přemysla Otakara II. |

KRAJ SMETANY A MARTINŮ

více na www.regionsm.cz

| | |
|--------------------|---|
| LITOMYŠL | viz kalendář akcí |
| BYSTRÉ | 8. - 13. 8. Řezbářské sympozium - Woodart 2016 - „Lavičky a židličky, posadte se lidičky“ • areál hasičské zahrady, v sobotu společenské odpoledne 25. 8. 15.30 Rozloučení s prázdninami - zábavné odpoledne pro děti na motivy knihy Most do země Therabithia, do 19.00 |
| BOROVÁ | 5. 8. 21.00 Retrokino • areál u sokolovny |
| DOLNÍ ÚJEZD | 13. 8. 20.00 II. Italská noc - hraje KaM bit, pořádá Sokol DÚ • přírodní areál v Bořkově 19. 8. 19.00 Újezdské babí léto - I. Jahelka, Proteď, Poutníci, J. S. Lenk, HB Country. Předprodej 150 Kč, na místě 180 Kč, děti a ZTP 70 Kč • přírodní areál v Bořkově 20. 8. 13.00 Újezdské babí léto - Lokálka, Flashback, Neřež, Žalman a spol., Kopyto atd. Předprodej 240 Kč, na místě 180 Kč, děti a ZTP 100 Kč • přírodní areál v Bořkově |
| OLDŘIŠ | 6. 8. 21.00 Oldříšská večerní o pohár starosty obce - noční soutěž v požárním útoku • areál za Orlovnou 28. 8. 15.00 Běh na Lucký vrch a pět + pívání - 4. ročník amatérského běhu pro děti a dospělé, hlavní závod 5,3 km |
| POLIČKA | do 31. 8. Poznávej se! - interaktivní výstava s exponáty z libereckého centra vědy a zábavy iQLANDIE • Centrum Bohuslava Martinů 6. - 7. 8. Divadelní pouť na hradě Svojanově - vystoupení divadelních souborů, tržiště s ukázkami řemesel, výtvarné dílny • hrad Svojanov 19. - 21. 8. Festival Polička 555 - letní multizánrový festival, klasická hudba, jazz, rock divadlo, věžní hudba • poličské náměstí 20. - 21. 8. Třicetiletá válka na Svojanově - vystoupení - hromadná bitva, dobývání hradu, celodenní oživení hradu, volné potyčky • hrad Svojanov |
| POMEZÍ | 27. 8. Loučení s prázdninami • areál u ZŠ horní |
| SEBRANICE | 14. 8. 16.00 Posezení pod lípou - hraje kapela Jana Pohorského, vstupné dobrovolné, občerstvení zajištěno • u kapličky na Pohoře 26. 8. 18.00 Koncert na rozloučenou se sezónou - zahraje kapela W.X.P. a UNOTRIO, vstupné dobrovolné • restaurace „Na koupališti“ |

INSPIRACE Z ČESKÉ INSPIRACE

více na www.ceskainspirace.cz

| | |
|--------------------------|--|
| LITOMYŠL | viz kalendář akcí |
| HRADEC KRÁLOVÉ | 18. - 20. 8. Hip Hop Kemp • festivalpark Hradec Králové |
| CHEB | 20. - 21. 8. Hradní slavnosti - pro malé i velké s gladiátory a římskými legionáři • Chebský hrad |
| JINDŘICHŮV HRADEC | 20. 8. Opera na zámku - Bedřich Smetana Libuše • III. nádvoří Státního hradu a zámku Jindřichův Hradec |
| KUTNÁ HORA | 18. - 21. 8. Letní multikulturní festival - divadla, hudební vystoupení, výstavy, vystoupení souboru Podjavoričan z festivalu Folklor v máji z Telče |
| TELČ | 19. - 20. 8. Karel IV. v Telči - historické slavnosti Zachariáše z Hradce a Kateřiny z Valdštejna, Divadlo T.E.J.P., slavnostní ceremonie, historický šerm, jarmark |
| TŘEBOŇ | 6. 8. Lázeňská Třeboň - celodenní program pro děti i dospělé, Maxim Turbulenc, Šlapeto, Šlágř band a další, ochutnávka lázeňských procedur |

INFOCENTRUM LITOMYŠL



Informační centrum
Smetanovo nám. 72
570 01 Litomyšl
tel: 461 612 161
email: ic@litomysl.cz
www.ticlitomysl.cz

Informační centrum na náměstí otevřeno: Po-Pá 8.30-18.00 So-Ne 9.00-14.00
Zámecké informační centrum otevřeno: Po 9.00-16.00 Út-Ne 9.00-17.30

Nabídka infocentra: Předprodej vstupenek na kulturní a sportovní akce v síti Ticket Art, Ticketpro, Ticketstream, Ticketportal, Eventim a Colosseum. Prodej mezinárodních autobusových jízdenek STUDENT AGENCY. Internet, kopírování, skenování, fax pro veřejnost.

Aktuálně: Prodej nových turistických průvodců města Litomyše a oblasti Českomoravského pomezí.

Po stopách let minulých – díl 54

Podél řeky Loučné

SERIÁL

Řeka Loučná (německy Lautschna) pramení na okraji obce Karle, cca 5 km západně od Svitav. Protéká městy Litomyšl, Vysoké Mýto, Dašice

a Sezemice. U obce Cerekvice nad Loučnou přibírá levostranný přítok Desnou, jež pramení ve výšce 690 m n.m. u obce Borová nedaleko Po-

ličky. U Sezemic ústí Loučná zleva do Labe v nadmořské výšce 217,9 m.

Připravila **Lenka Backová**



Lidový dům v novorenesančním stylu se secesními prvky a pohled na Masarykovu čtvrť.



Hostinec Za vodou, kterému se říkávalo U Prenců, byl oblíbeným místem setkávání studentů.



Splav na Loučné s náhonem k panskému mlýnu.



Břeh Loučné s domem čp. 399, kde žil zoolog Viktor Janda, profesor na Přírodovědecké fakultě UK v Praze.



Rašínovy sady za Smetanovým domem. Část parku pohltil silniční obchvat Litomyšle.



Hostinec Karlov, v jehož sále se konaly společenské akce. Ustoupil stavbě Smetanova domu.



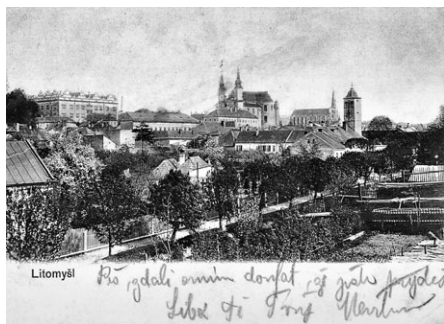
Městský park na Vodních valech před dnešní pedagogickou školou, v pozadí vodárenská věž.



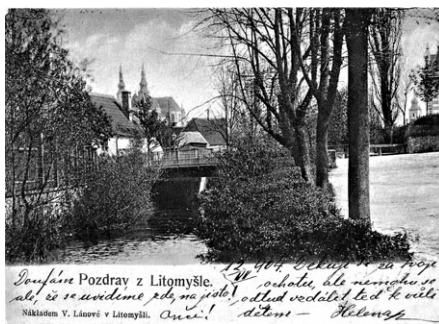
Stavba Městské dívčí školy a učitelského ústavu na místě panského mlýna s vodárenskou věží.



Synagoga, která stávala na břehu Loučné v místě dnešního panelového domu na Komenského náměstí, označeného pamětní deskou podle návrhu H. Hoškové – Weissové.



Ulice Na Bernardce vedoucí od Smetanova domu po Smutný most.



Smutný most [jeho název odvozen od místa, kam most směřoval, totiž k místnímu popravišti], vpravo sídlo Zemědělské dělnické pojišťovny, nyní zubní a chirurgické ambulatorium na ulici kpt. Jaroše.



Bratrský dům, který stával poblíž Smutného mostu v prostoru dnešního hotelu Dalibor, odstraněn v roce 1928.

Dny evropského dědictví v Litomyšli proběhnou již druhý víkend v září

Dny evropského dědictví (European Heritage Days, EHD) každoročně v měsíci září otvírají veřejnosti brány nejzajímavějších památek, budov, objektů a prostor, včetně těch, které jsou jinak zčásti nebo zcela nepřístupné. V Litomyšli se do EHD o víkendu 10.-11. září zapojí celá řada subjektů. Většina památek a akcí je veřejnosti zpřístupněna buď zcela zdarma, nebo za zvýhodněných podmínek. Protože letošní program litomyšlských EHD je opravdu bohatý, přinášíme vám již nyní pouze jeho ukázkou:

Zpřístupněny zdarma budou vyhlídkové věže budovy gymnázia a kostelů Povýšení sv. Kříže a Nalezení sv. Kříže. Zdarma budete moci navštívit také výstavy Bohdan Kopecký - Vladyka z Bídy v městské galerii a expozici městské obrazárny ve II. patře zámku. Zdarma bude otevřena i expozice barokního umění „Andělé na návrší“, Rodný byt Bedřicha Smetany i Regionální muzeum.

Fakulta restaurování Univerzity Pardubice zve k návštěvám Červené věže, výstavy Fauna bájná i skutečná v mědirytinách Antonia Tempesty a stálé fakultní výstavy v piaristické koleji - vše za dobrovolné vstupné.

Pro milovníky architektury jsou zdarma připraveny architektonické prohlídky zámeckého návrší, komentované prohlídky historickým jádrem města nebo komentované prohlídky zákulisních prostor Smetanova domu.

Programy pro děti nabídne Zámecké návrší, p.o., a Regionální muzeum Litomyšl a Rodný byt Be-

dřicha Smetany. Smetanův dům uvede pohádku Divadélka Kůzle: Na kole i přes pole.

Větší návštěvníky potěší 11. Fish Fest ve Sportovním areálu za sokolovnou, Medový víkend na Věselce a V. Litomyšlské vinobraní na Smetanově náměstí. Sobotní večer ozdobí benefiční koncert

Lucie Bílé v chrámu Nalezení sv. Kříže.

Za zvýhodněné vstupné budete moci navštívit Muzeum domečků, panenek a hraček nebo zámecké sklepení s expozicí soch Olbrama Zoubka a Srdcem pro Václava Havla.

V neděli 11. září bude mše svatá v 10.15 hodin přesunuta do chrámu Nalezení sv. Kříže - do života budou slavnostně uvedeny nově revitalizované varhany a představen bude také

Zdeněk Mach, nový farář římskokatolické farnosti Litomyšl.

Po celý víkend bude otevřen Nový kostel s instalací na téma Jednota bratrská a exulanti.

Otvírací hodiny, výše vstupného a kompletní program jednotlivých spolupořadatelů naleznete na plakátech s programem Dnů evropského dědictví v Litomyšli nebo již nyní na webu <http://www.historickasidla.cz>, kde můžete vyhledávat podle objektů i akcí.

Dny evropského dědictví pořádá Sdružení historických sídel Čech, Moravy a Slezska. EHD se konají od roku 1991 pod záštitou Rady Evropy. K jejich myšlenkám se dnes hlásí 48 zemí Evropské kulturní konvence.

Prokop Souček, Smetanův dům Litomyšl



Prázdniny ukončí koncert KOSu a Shinagawského mládežnického smyčcového orchestru

V neděli 28. srpna, tedy v samém závěru letošních prázdnin, se ve Smetanově domě v Litomyšli v 18.00 hod. uskuteční mezinárodní koncert. V jeho průběhu se se svým programem litomyšlskému publiku představí Smíšený pěvecký sbor KOS Pedagogické školy Litomyšl se sbormistrem Milanem Motlem, japonským hostem pak bude Shinagawský mládežnický smyčcový orchestr, jehož ředitelem a dirigentem je Reiji Inda. Orchestr, v jehož čele tento dirigent stojí, slaví úspěchy jak na domácí půdě, tak i v zahraničí, např. v Nizozemsku, Německu či Rakousku.

Smyčcový orchestr Shinagawa se skládá ze studentů základních škol i z vysokoškoláků. Založen byl panem Susumu Miyazawou a působí v Tokiu více než 60 let. Zakládá si na rozvoji jednotlivce a zároveň učí studenty prožívat hudbu a radost z ní jako celek hrou v orchestru. V tomto duchu by společné vystoupení litomyšlských a japonských hudebníků mělo být harmonickým

souzněním, které překračuje hranice a sjednocuje muzikanty bez rozdílu národnosti, barvy pleti či kontinentu. „Srpnový koncert se koná v rámci cyklu přátelských mezinárodních vystoupení KOSu s mládežnickými zahraničními tělesy, jako například Orchestrem Olda z Francie, pěveckým sborem St. John s Choir z Velké Británie či japonským hudebním tělesem Okayama Gakugeikan Symphonic Band,“ uvádí sbormistr KOSu Milan Motl. Ojedinelou je podle Milana Motla vzdělávací metoda japonského orchestru, tzv. suzuki metoda, která název dostala podle jejího zakladatele Dr. Schinichi Suzuki. „Je postavena na stejných principech, na jakých se dítě učí svůj mateřský jazyk, tj. učí, že všechny dovednosti, včetně hry na hudební nástroj, nejsou vrozené a mohou se vyvíjet jen na základě podnětného prostředí, vysvětluje sbormistr KOSu. Snahou Dr. Schinichi totiž bylo vychovat z dětí krásné lidské bytosti skrze hudební vzdělání. V současnosti má tato metoda na 400 tisíc stoupenců v 55 zemích světa. Příznivce sborového zpěvu a Smíšeného pěveckého sboru KOS zejména jistě v rámci připravovaného programu potěší mimo jiné společné provedení japonské písně Sakura a české skladby Proč bychom se netěšili. Na koncertu společně s japonským orchestrem vystoupí také houslista Eduard Koller, mimořádný talent, který se hru na housle začal učit v pouhých sedmi letech. V současnosti, v necelých čtrnácti, má za sebou řadu nepřehlédnutelných mezinárodních úspěchů. Lze si tedy bez nadsázky vypůjčit slova klasika a parafrázovat: „Tento konec léta zdá se být velmi šťastným.“

Zuzana Fruniová, foto Jana Bisová



Litomyšlské dny barokní tradice

Koncerty, bohoslužby, procesí, módní přehlídka liturgických rouch... To je nový festival, který se v Litomyšli uskuteční od 14. do 21. srpna. Akce nese název Litomyšlské dny barokní tradice a spojuje duchovno a kulturu. Uskuteční se nejen v Litomyšli, ale část naplánovali pořadatelé i do zámku v Nových Hradech.

Osmidenní festival má připomenout a akcentovat stále živé dědictví barokní doby. Baroko totiž přispělo nevidanou měrou české kultuře, ale i spiritualitě. Festival by neměl uhasit jenom naši žízeň po společenském životě a kultuře, ale měl by také nasycit hladovějící po duchovní potravě. Vedle koncertů barokní hudby a přednášky na téma barokního sochařství proto proběhnou i pobožnosti, mše nebo procesí. Program bude bohatý a každý den se bude dít něco. Celý festivalový oktáv budou ohraničovat slavnostní mše svaté. Ta závěrečná bude dokonce v latině. Obě však budou doprovázeny krásnou hudbou českých i zahraničních barokních skladatelů v podání souboru Consortio Melcelii z Královéhradecka. Uskuteční se dva koncerty, přednáška dr. Marešové nebo páteční pěší pouť s procesím do Nedošinského háje, kde se bude konat poutní mše svatá u kapličky sv. Antonína Paduánského. Během celého týdne bude potom otevřena výstava barokní liturgie v budově proboštství, večerní mše se budou konat v barokním kostele sv. Anny na hřbitově. Kompletní program je ke zhlédnutí na webových stránkách festivalu <http://baroknilitomysl.wz.cz/>, najdete ho také na plakátech. Pořádá římskokatolická farnost - proboštství Litomyšl s pastýřským požehnáním Mons. Jana Vokála, biskupa královéhradeckého, pod záštitou starosty města Litomyšle Radomila Kašpara, s podporou města Litomyšl, tiskárny H.R.G. a RNDr. Marie Kárské a ve spolupráci s Městskou galerií Litomyšl a výstavou Tvář.

-red-

Genesis - putovní vzdělávací výstava

Do Litomyšle zavítá vůbec poprvé unikátní mezinárodní vědecko-historická vzdělávací výstava Genesis. Můžete se těšit na originální sbírku zkamenělin, lebky tzv. předků člověka, mnohé ukázky výjimečných knih a filmů, desítky velkých informačních panelů a pro děti puzzle a pexeso. Výstava bude probíhat v zámeckém pivovaru na zámeckém návrší v Litomyšli v pracovních dnech od pondělí 19. září do čtvrtka 29. září mezi 9.00 a 19.00 hod. Součástí výstavy jsou filmová představení vždy od 16.30 hod. a odborné večerní přednášky s dárkem pro každého vždy od 17.30 hod.

Na setkání s vámi se těší spoluautor výstavy a přednášející Mgr. Libor Votoček, absolvent oboru fyzika na Matematicko-fyzikální fakultě UK Praha. Vstupné je dobrovolné, aby mohl přijít skutečně každý!

Čestmír Štoviček

Bolí vás záda? Chcete prožít chvíle pohody a odpočinku? Pozor!

NOVÁ MOBILNÍ MASÉRSKÁ SLUŽBA V LITOMYŠLI

V pohodlí vašeho domova! Masáž 4 rukou! Tel.: 739 189 788

Kinematograf bratří Čadíků přiveze čtveřici kvalitních českých filmů



Již po sedmácté bude Smetanovo náměstí hostit oblíbený Kinematograf bratří Čadíků. Od 8. do 11. srpna se můžete těšit na čtyři večery s kvalitními českými filmy.

V pondělí 8. srpna odstartuje promítání česká komedie „Život je život“. V hlavních rolích excelují Ondřej Vetchý, Simona Stašová, Bára Polá-

ková a další. V úterý 9. srpna přijde na řadu napínavý snímek „Gangster Ka“, který popisuje mechanismus organizovaného zločinu, vnáší světlo do šestimiliardového tunelu a snaží se objektivně ukázat zrod skutečného gangstera. V hlavních rolích: Hynek Čermák, Jaromír Hanzlík, Miroslav Etlzer a další. Ve středu 10. srpna uvidí diváci na Smetanově náměstí pohádku „Sedmero krkavců“, která vychází z klasické předlohy Boženy Němcové. V hlavních rolích: Martha Issová, Sabina Remundová, Zuzana Bydžovská a další. Čtveřici českých filmů uzavře pokračování příběhu o zrodu skutečného gangstera. Ve čtvrtek 11. srpna je totiž připraven titul Gangster Ka: Afričan. V hlavních rolích Hynek Čermák, Filip Čapka a další.

Začátky projekcí u mariánského sloupu na Smetanově náměstí vždy v 21.00 hodin. Vstupné dobrovolné, výtěžek bude věnován na Konto Bariéry.

Prokop Souček, Smetanův dům,
foto Jana Bisová

Výtvarná Litomyšl '16

Od 8. října 2016 chystá Městská galerie Litomyšl výstavu zvanou též jako Výtvarný salon, která již tradičně přináší pohled na současnou výtvarnou tvorbu umělců litomyšlských, ale i s Litomyšlí spjatých, a to nejen napříč generacemi, ale i uměleckými projevy. Tímto bychom rádi oslovili amatérské i profesionální autory, aby se nebáli představit svou tvorbu z uplynulého roku širšímu publiku.

Každoročně se výstavy účastní významné osobnosti z vážených uměleckých kruhů, např. Ol-

bram Zoubek, Aleš Lamr, Veronika Bromová, Šárka Hrouzková, vedle nichž své kvality prezentují výtvarníci mladší generace např. Ondřej Moučka, Nikola Tlaskalová, Lenka Remínková, Jana Kolářová a mnozí další.

V případě zájmu o vystavení svých děl, prosím, kontaktujte do 28. srpna se svým životopisem a ukázkami současné tvorby kurátorku výstavy Terezu Jirouškovou [tel.: 720 972 258; 461 614 765 nebo e-mail: jirouskova@galerie.litomysl.cz].

Tereza Jiroušková

Bud' černým koněm ve stádu ovcí

Studentská jízda je projekt s dvouletou historií, situovaný dosud pouze do prostor MC Kotelna, kde se v minulých letech představily studentské kapely, jako jsou The Shookies, W.A.F., WxP nebo Andrew Sychra. Oba ročníky, organizované dvojicí studentů Pedagogické školy Litomyšl, zaznamenaly velký ohlas. V současnosti se tým rozrostl na pět členů různých specializací a z jednověčerní události se stává projekt dvoudenního studentského festivalu, zaměřeného nejen na umění a zábavu, ale i na edukaci studentů.

Jako studenti pro studenty chystáme množství kulturních programů, workshopů a v rámci toho chceme dát možnost seberealizovat se každému studentovi napříč celým spektrem v různých aktivitách (autorské čtení, písničkářství,

přednášky, výstavy, ...). Naším mottem je poukázat na to, že studenti svou sílu nenaleznou ve své pasivitě. Studentská jízda by tak do budoucna mohla otevřít onen pomyslný šuplík, do kterého doposud ukrývali s ostychem svou tvorbu.

S festivalem spolupracují i místní podniky nejen tím, že propůjčí své prostory k realizaci různých programů, ale studenti se díky nim mohou těšit na výhodné cenové nabídky občerstvení v průběhu festivalových dní.

Těšíme se, že společně zahájíme školní rok ve dnech 4.-5. října. Pro více informací sledujte naši facebookovou stránku Studentská jízda nebo webové stránky www.studentskajizda.cz.

Za tým Studentské jízdy **Tereza Jiroušková**

Vodácký výlet do Prahy

Dům dětí a mládeže srdečně zve na tradiční pražskou akci „Napříč Prahou - přes 3 jezy“. Hlavním bodem programu je volné, atraktivní splutí řeky Vltavy - kolem Vyšehradu, Národního divadla, pod Karlovým mostem a zakončené na Štvanici. Akce se uskuteční v den státního svátku v pondělí 28. září 2016 a je určena pro širokou veřejnost a rodiny s dětmi, které mají rády neobyčejné zážitky.

Doporučena je vodácká zkušenost jednoho člena posádky (raft pro 4 nebo 6 lidí). Za nezletilé děti zodpovídají zákonní zástupci nebo jiný přímý člen posádky. Každý účastník je povinen řídit se pokyny pořadatelů a Říčního oddílu Policie ČR. Cena za jednoho účastníka je 550 Kč

(děti do 6 let 300 Kč) a zahrnuje dopravu autobusem, půjčení raftu a dalšího vybavení (vesta, pádlo) a startovní. Za příplatek je možné si na místě vypůjčit neopren. Pořadatelé doporučují vlastní např. cyklistickou přilbu.

Akce se koná za každého počasí, ale v případě trvalého silného deště bude připraven náhradní program. Prosíme zájemce, aby se do konce hlavních prázdnin hlásili na e-mail: ddm@litomysl.cz. Začátkem září zašleme přihlášeným účastníkům konkrétní organizační pokyny. Bližší informace na telefonním čísle: 606 619 723 nebo na webu pražských pořadatelů - www.3jezy.skauting.cz.

Josef Štefl

Recitál Lucie Bílé

s klavírem Petra Maláška



10. září 2016 od 19.00,
Chrám Nalezení sv. Kříže,
Jiráskova 8, Litomyšl,
jednotné vstupné: 890 Kč

Předprodej vstupenek v Informačním centru Litomyšl,
Smetanovo náměstí 72, tel.: 461 612 161

Výtěžek benefiční akce bude věnován na konto
Klubu dívek a žen s Turnerovým syndromem,
číslo účtu: 3015109504/0600



SKALLA·CZ
cestovní kancelář

LAST MINUTE 2016

POBYTY U MOŘE S POLOPENZÍ:

Itálie - Lignano
16.7. - 23.7. **3.990,- Kč**
23.7. - 30.7. **3.990,- Kč**
30.7. - 6.8. **3.990,- Kč**

Itálie - Riccione
30.7. - 6.8. **3.990,- Kč**
6.8. - 13.8. **4.190,- Kč**

Itálie - Palmová riviera
6.8. - 13.8. **5.990,- Kč**
3.9. - 10.9. **3.590,- Kč**

Chorvatsko - Omis
16.7. - 23.7. **5.990,- Kč**
23.7. - 30.7. **5.990,- Kč**

Cena zahrnuje: ubytování, stravování,
delegát, zákonné pojištění CK.

Možnost autobusové dopravy:
od 1.900,- Kč

www.skalla.cz • skalla@skalla.cz
Hradec Králové, tel. 495 530 006
Litomyšl, tel. 461 618 788

Firma Pfahnl Backmittel, spol. s r.o. Litomyšl
nabízí pracovní místo na pozici

**koordinátor/ka
školicího centra
a administrativní
pracovník/pracovnice.**

Požadujeme NJ na komunikativní úrovni.

Nástup ihned nebo dle dohody.

V případě zájmu zašlete prosím strukturovaný
životopis na adresu: pfahnl@pfahnl.cz

Hvězdný druhý poločas Toulouvcových prázdninových pátků je tu!

A jsme za polovinou, letos je to opravdu jízda! Osmnáctý ročník Toulouvcových prázdninových pátků má před sebou poslední čtyři zastávky, které však budou stát za to.

Spen zahájíme s divadlem 100 opic, které nám bude vyprávět pohádku Dlouhý, Široký a Bystrozraký. Hudebním hostem bude Jananas, který na sebe poprvé upozornil na největším českém folkovém festivalu Zahrada, kde v roce 2009 získal prestižní ocenění. V roce 2010 vydal svoji debutovou desku a hned za ni získal nominaci na Anděla 2010 v žánru Folk & country. O rok později se mohli s touto partičkou seznámit i návštěvníci Pátků. Hlavním znakem kapely je to, že se nebojí. Proto v jedné písni zkříží folk, beatbox i dub. Výraznou zbraní jsou pak chytré a nápadité texty a charakteristický projev frontmanky Jany Infeldové (můžete znát i ze seriálu Rodinná pouta). Pravdu o Karkulce se nejen děti dozvědí od divadelní společnosti Koňmo další Pátek. Poté přivítáme opravdovou hudební legendu, která v letošním roce oslavila 70. narozeniny, Vladimíra Mertu. Jde o významného českého písničkáře, ale i publicistu, spisovatele, fotografa, architekta, ale i filmového režiséra. Písničky začal skládat během pobytu ve Francii, kde mu vyšla i jeho první deska. Ondřej Bezr napsal v Mladé frontě DNES pochvalnou recenzi na poslední vydané čtyřalbum s nadpisem: „Světů není proč závidět. Máme v Mertovi vlastního Boba Dylana.“ Přijďte si tedy druhý srpnový pátek poslechnout Mertovy nejlepší písničky. V rámci večera se představí i folk-rocková kapela Hromosvod v čele s Ondřejem Fenclem. Předposlední Pátek, v pořadí již 157., bude patřit Čarodějnické pohádce divadla M Praha. Poté nás rozezpívá Jiří Holoubek Trio se Zdenou Tichotovou. V repertoáru této skvělé partičky najdete především autorské písně na pomezí popu, folku a jazzu. Složení kapely: Jiří Holoubek – kytarista a zpěvák skupiny Spirituál kvintet, známý i jako moderátor Dvojky, Pavel Peroutka – skvělý kontrabasista, dlouholetý člen skupiny Pavlína Jíšové či Pavla Bobka, dnes Spirituál kvintet, a Tomáš Stehlík – všestranný klavírista, mnoholetý člen Buddy Holly Show, se kterou projel celou Evropu – titi všichni jsou zárukou kvalitní hudby a nezapomenutelného večírku. Díky Zdeně Tichotové zazní zcela jistě i písničky z repertoáru Spirituál kvintetu. Osmnácté Toulouvcovy prázdninové pátky uzavřeme s oblíbeným Radimem Korábem, který nám bude vyprávět pohádku Kašpárek a drak. I hudební část bude z říše snů. Na Pátcích poprvé přivítáme Luboše



Andrša se svým Bluesbandem a jejich amerického přítele Dani Robinsona. Luboš Andršt je český kytarista, skladatel a všestranný hudebník, který čerpá svou inspiraci především z oblasti blues a jazzu. Jeho kytarové mistrovství je zaznamenáno na 45 albech, na kterých můžeme najít přes 90 jeho původních skladeb. Dodejme, že otcem Luboše Andršty byl významný český hokejista Zdeněk Andršt a jeho bratranec je zpěvák a kytarista Petr Janda. Věříme, že vás letošní program, jemuž dal záštitu Roman Líněk a podporuje ho Pardubický kraj, zaujal. Děkujeme vám za podporu i za vaše drobné, které týden co týden házíte do kasičky Kůrátku Pomocníkovi. Stejně jako v minulých letech pomohou znevýhodněným či postiženým dětem v rámci sbírky Pomozte dětem. A nezapomeňte, že poslední Toulouvcův prázdninový pátek budeme odměňovat ty nejvšmější malé diváky, kteří nasbírali během prázdnin do hrací karty alespoň 5 razítek – čeká na ně 18 skvělých cen. Tak tedy – každý pátek o prázdninách, od 18.00 hod. pohádka, od 19.30 hod. koncert – vše na Toulouvcově náměstí. V případě nepříznivého počasí se akce koná v Music Clubu Kotelna. Právě zde se každý pátek o prázdninách koná od 23.00 do 03.00 hodin Toulouvcova afterparty.

Za pořadatele **Michaela Severová**,
vedoucí odboru kultury a cestovního ruchu,
foto Jana Bisová



Újezdské babí léto

Přátelé dobré hudby a Zastupitelstvo obce Dolní Újezd vás srdečně zvou na 24. ročník Újezdského babího léta, které se koná 19. a 20. srpna v přírodním areálu za koupalištěm. Páteční program začíná v 19.00 hod. a těšit se můžete na Protaď, Ivo Jahelku, Poutníky, Jaroslava Samsona Lenka a HB country – country bál. V sobotu ve 13.00 hod. zahájí program Choroši, dále vás čeká Sova Slamák, Kopyto, Neřež [ex Nerez], Flashback, Lokálka, Věra Martinová, Epydemye a Žalman a spol. Moderuje Jirka Malý a Václav Souček.

K dispozici bude parkoviště, občerstvení, stanový kemp a koupaliště u areálu. Pouze v předprodeji je možné zakoupit permanentku na pátek a sobotu pro dospělé od 15 let za 350 Kč. Páteční vstupné v předprodeji pro děti do 15 let a ZTP je 70 Kč, ostatní 150 Kč, na místě za 190 Kč. Sobotní vstupné je v předprodeji pro děti a ZTP 100 Kč, ostatní 240 Kč, na místě 280 Kč. Vstupenky je možné zakoupit v Informačním centru v Litomyšli. Více na www.babi-leto.wz.cz.
-bj-

Gurmánské prohlídky na zámku

Státní zámek Litomyšl pořádá 6. 8. 2016 ve 20.00 a 21.00 hodin první Gurmánské prohlídky, které návštěvníky provedou historií zámku i zámeckého kuchařství a cukrářství. Součástí je také několik ochutnávek historických receptů. Zatímco luxusní jídlo v historii tvořily drahé a hlavně nedostupné ingredience [cukr, koření, tropické ovoce, exotická masa], od 19. století dělá luxusní potraviny reklama a marketing. Zámečtí kuchaři patřili vždy mezi elitu zámeckých zaměstnanců. Nejenže často střežili tajné recepty, ale také uměli využít právě nové, neobvyklé a exotické potraviny. Zámek v Litomyšli zve na první večerní Gurmánské prohlídky, které provedou návštěvníky reprezentativními pokoji I. patra, historií zámku i kuchařského řemesla v aristokratickém prostředí. Součástí prohlídky je několik ochutnávek historických receptů se sklenkou šumivého vína. Cena za osobu je 280 Kč, délka prohlídky cca 60 minut.

Prohlídku je třeba rezervovat na litomysl@npucz.cz, nebo tel. 461 615 067. Rezervace 10 minut před prohlídkou propadají a vstupenky budou prodány dalším zájemcům. Kapacita prohlídky je omezena na maximálně 26 osob. Rezervace přijímá pokladna zámku do 5. srpna 2016.

Během večera je pro návštěvníky připraveno i další občerstvení v Zámecké kavárně inspirované historickou kuchyní nebo ochutnávka moravských Sedleckých vín.

Těšíme se na vás.

Zdeňka Kalová

Večer múz podruhé v Mandale

I letos v srpnu se Kavárna Mandala přemění v prostory zaplavené podvečerním přilivem umění. Večer múz započal svoji tradici srpnovým odpolednem minulého roku v podobě výstavy fotografií kolektivu autorů, autorskou četbou a koncerty. Nejinak tomu bude i letos. Dne 20. srpna pro vás chystáme výstavu aktuální fotografické tvorby známých fotografů z loňského ročníku, mezi nimiž nesmí chybět Olga Straníková, Jan Odstrčil a další. Těšit se můžete ale i na nové umělce, jako je například brněnská fotografka Sylva Ficová. Vedle výstavy, uvedené vernisáží od 18.30 hod., uslyšíte opět autorská čtení a hudební vystoupení, která dokreslí letní podvečer u vína či výborné kávy. Těšíme se na vás!
Veronika Filová

Monology

Rádi bychom vás pozvali na ojedinelé představení Monology Vagíny ve Smetanově domě v Litomyšli, které se bude konat 3. října od 19.00 hod. Vstupenky jsou již k dostání a můžete je zakoupit na pokladně Smetanova domu nebo na www.smetanuvdum.cz.

Co se týče samotného představení, tak je to taková menší exkurze do ženské neprobádané oblasti a zároveň i oslavuje ženskou sexualitu. Toto téma je věčné a tajemné. Hra byla uvedena v mnoha městech po celé Americe a inspirovala mnoho žen a hnutí. Je to vtipné, soucitné, moudré dílo a vyjadřuje pocity ženské fantazie.
Lucie Dračková

Poděkujeme za prázdniny

Nikomu z nás se nechce myslet v polovičce prázdnin taky na to, že jednou skončí. Věřte, není to žádná zlomyslnost připomenout, že se také na konci prázdnin spolu farářů z Litomyšle sejdou a zvou k tomu všechny, kdo chtějí za prázdniny poděkovat a vyprosít si požehnání pro nový školní rok. Pro prvňáčky, pro studenty i žáky. Pro učitele a profesory.

Budeme spolu 1. září 2016 odpoledne v 17.00 hodin v kostele Nalezení sv. Kříže na zámeckém návrší. Snad se bude odpolední čas hodit. Zváni jsou všichni, komu leží budoucnost našeho města na srdci.
Daniel Kvasnička

Kouzelník sváděl vdanou ženu!

Dobré divadlo uvede komedii Rozmarné léto v sobotu 13. srpna ve 21.30 hod. v Klášterních zahradách v Litomyšli. Poetický příběh zahráje divadelní soubor Rádobydivadlo Klapý v dramatinizaci Rudolfa Felzmana.

Tři dny, tři muži a jedna krásná baletka. Žalivá manželka, smutný kouzelník a červené léto počasím vsutku rozmarné. Krokovy Vary a lázně pana Antonína, místa přímo stvořená k letním románekům. Jakou taktiku zvolí pánové, aby získali obdiv krásné baletky Anny? Pro koho vzplane srdce paní Kateřiny Důrové? Proč kouzelník Arnoštek nedokončí provazochodecké představení? Odpovědi najdete v Rozmarném létě, které vzniklo dramatinizací známého poetického příběhu mistra české literatury Vladislava Vančury. Přijďte do romantického prostředí Klášterních zahrad a uvidíte sami. A na závěr se můžete vydat na noční prohlídku s rytířem Toulovcem.

Vstupenky lze zakoupit hodinu před představením, zasedací pořádek volný. V případě nepříznivého počasí se nehraje, aktuální informace na www.dobredivadlo.cz.

Radka Nováková

Litomyšlení aneb dětský program pro zámecké návrší

Máte děti nebo se občas sami cítíte jako děti? Pak je Litomyšlení pro vás přesně to pravé ořechové. Interaktivní program vás zábavnou formou provede celou historií zámeckého areálu a také samotným areálem. V konírně navštívíte opravdové Bludištní historii zámku, v pavilónu před kočárovnou Školu rytířů a dvorních dam, v zámecké zahradě si můžete připomenout kratochvíle renesanční šlechty, na zámeckých arkádách nahlédnete do života na zámku panstva i sloužících, v piaristickém kostele se můžete vydat Vzhůru k andělům a v Rodném bytí B. Smetany či v regionálním muzeu přijmete pozvání do domácností litomyšlských osobností v programu Račte vstoupit. Většina částí programu je návštěvníkům přístupná zcela zdarma. A pokud správně vyplníte pracovní list s úkoly, můžete získat speciální bonus - např. pohled z Andělské vyhlídky na zámecký areál, který je zapsán na Seznamu UNESCO. A pokud se vám ještě nebude chtít domů, můžete si pohrát v muzejní herně, navštívit muzeum panenek či vydovádět se v Klášterních zahradách, kde šlapat na trávnik se doporučuje.

Michaela Severová,

vedoucí odboru kultury a cestovního ruchu,
foto František Renza



1842 **bludička**

Conaco Facility s.r.o. nabízí

pronájem zavedené restaurace Bludička

s 25ti letou tradicí pro zcela nový koncept.

Restaurace i celá nemovitost je ve velmi dobrém stavebně technickém stavu a je k užívání bez jakékoli další investice.

Jedná se o obchodně velmi zajímavé a frekventované místo s možností bezplatného parkování přímo naproti objektu.

606 718 495

conacofm@seznam.cz

www.conacofacility.cz

Sportovní areál za okolovnou

RYBÁŘSTVÍ LITOMYŠL

LETOS POPRVÉ POŘÁDÁME ZA SOKOLOVNOU VE SPOLUPRÁCI S RYBÁŘSTVÍM LITOMYŠL TRADIČNÍ

FISH FEST

KAPELY:
ELIKIR
Volnost
Jakub Vaníček
Pendl
Night's Joy
VSTUP ZDARMA

10. ZÁŘÍ OD 12 HODIN

RYBÍ HODY Z LITOMYŠLSKÝCH RYB ZA HUDEBNÍHO DOPROVODU

Trstěnická 982 Litomyšl www.areal-sokolovna.cz tel.: 777 588 856 tel.: 777 947 718

Legendární Spirituál kvintet v kostele v Nových Hradech

Novohradský kostel má již tři roky nový kabát a skví se novotou. Vedle krásného zámku je ozdobou obce. Při opravách fasády kostela ovšem nezbyly prostředky na opravu zvonice vedle kostela a nyní její omšelá omítka ostře kontrastuje se zářící fasádou kostela. Rádi bychom i zvonici oblékli do nového a k tomu by nám měl pomoci i benefiční koncert legendární folkové skupiny Spirituál kvintet. Dovolte nám tedy, abychom vás tímto pozvali na

tento koncert, který se uskuteční v symbolické datum 21. srpna 2016 od 17 hodin v kostele sv. Jakuba v Nových Hradech. Spirituál kvintet si připravil pro tuto příležitost speciální „kostelní“ program, ve kterém zazní především nádherné černošské spirituály, ale i jiné písně z jejich bohatého repertoáru. Vstupné 120 Kč, prodej vstupenek na místě před koncertem.

Za Farnost Nové Hrady **Václav Nádvorník**

KAMENICTVÍ

Precizní práce za nejlepší ceny!

Litomyšl

Zhotovujeme:

- Umnové pomníky (žula)
- Jednohroby, dvojhroby (žula)
- Panelové hroby + výkop

- Nápis (zlaté, stříbro)
- Lucerny, vázy
- Schránky na urny

- Desky do kuchyní a koupelen
- Desky na grilování
- Broušení terasových dílů

Široký výběr materiálů a řešení dle katalogů nebo vlastních nákrešů!

Vladimír Knap ml.
Kontaktní místo pro Litomyšl:
Nádražní 1217, Litomyšl

Výrobní areál:
Janov u Litomyšle
(vedle autobazaru)

tel. **775 138 777**
www.kamenictvi-litomyysl.cz

Národní divadlo

EJ LÁSKO

Jiří Pavlica / Petr Zuska

Balet Národního divadla Praha
ve White Gallery



Jediné představení
20. 8. 2016 ve 21:00 hodin

white gallery



Daniel Pešta

Záznamy
noční hlavy

Ej, láska a Mariin sen ve White Gallery

White Gallery v Osíku u Litomyšle připravuje na srpen mimořádné představení baletního souboru Národního divadla Praha. Na balet pod širým nebem *Ej, láska a Mariin sen* v legendární choreografii Petra Zusky jste zváni v sobotu 20. srpna od 21.00 hod. Zeptali jsme se majitele White Gallery Martina Jandy na podrobnosti události, do níž je zapojeno také město Litomyšl:

■ Můžete čtenářům přiblížit, co chystáte?

Pod širým nebem, obklopeni čarovnou přírodou, vystoupí hvězdy tanečního umění, první sólisté ND Praha, Nikola Márová, Alexandre Katsapov, Andrea Kramešová, Michal Štípa, Karel Audy, sólista švédského souboru Norrdance, Viktor Konvalinka či sólisté ND Praha, Lenka Hrabovská a Jonáš Dolník. Představení bude uvedeno u příležitosti výtvarného projektu Daniela Pešty „Záznamy noční hlavy“ ve White Gallery, který byl poprvé vystaven v kontextu Benátského bienále 2015.

■ Proč právě u White Gallery?

Nabízí se mi hned jasná reakce na vaši otázku: proč ne právě ve White Gallery? Tak, jak jsou již návštěvníci White Gallery zvyklí, snažíme se stejně jako ostatní litomyšlské galerie všem příchozím předkládat nové a snad i čím dál zajímavější projekty. Litomyšl se stala za poslední léta alternativou kulturním akcím ve velkých metropolitách. V úspěšné době máme čím dál méně času a i jednodenní výlet v rámci ČR je zajímavým zpestřením pracovního nasazení, které nás všechny plně vytěžuje. White Gallery je právě takovým místem, kde zážitek z prostředí moderní architektury vsazené do bujné vegetace vesnického prostředí říčky a přilehlých luk návštěvníky příjemně zklidní. Zároveň není úplně snadné uspokojit velmi náročné očekávání, které vychází z nadstandartní kulturní nabídky, kterou již

pravidelně letní kulturní sezóna v Litomyšli nabízí. Jsem přesvědčen, že krása a jemnost baletu v kontrastu se syrovostí přírody, která naši galerii svírá, je tím vhodným protipólem k zážitkům, jež si odnášíme z baletních představení v klasických kamenných divadlech.

■ Jak se zrodil nápad baletního představení pod širým nebem? White Gallery prezentuje především výtvarné umění...

K propojení baletu s výtvarným uměním dochází už v samotném konceptu naší aktuální výstavy, kterou oproti své premiéře na benátském bienále Daniel Pešta rozšířil o několik děl, z nichž plastika umístěná v exteriéru je s baletním uměním zcela spjata. Dílo nazvané „Gravitation Zero II“ vzniklo jako pocta zesnulé významné choreografce Pine Bausch. Autor v něm pomocí dvacítky ženských těl, v tomto případě transformovaných do barokních madon, vytváří vizuální řád formace baletních postav.

Umístění plastiky v exteriéru umocňuje její instalace na ocelové pruty, které vycházejí přímo z lučnické porostu a nesou dílo v křehkém vze-



pjetí namířené slunci, které pak skrze vržené stíny každé z figur mění výtvarný zážitek v čase tak, jak postupně mění svůj úhel dopadu na pomyslnou jevištní plochu plastiky. Je velmi působivé vnímat, jak dílo ožívá prostřednictvím svých diváků. Postava pozorujícího návštěvníka spolupovytváří dojem z díla, které s ním ve svém, autorem stanoveném řádu počítá.

Vyvrcholením pak může být propojení plastiky jeviště s dvacítkou tanečnic s reálnou kulisou podia živým přestavením, které si tak nějak chceme tímto projektem ověřit.

■ Není to složité na přípravu, když jde o představení v netradičním prostoru?

To, jak složité je podobný projekt zrealizovat, si plně uvědomujeme až nyní, ale síla myšlenky nám dává dostatek energie vytrvat. Snažíme se naplnit prvotní koncept, kde kouzlo večerní scenerie vychází z pronikavě bílého světla budovy White Gallery nasvětlující okolní přírodní prostředí. Okamžik krásy, který se stává zážitkem. Dojem, který se snažíme baletním představením ještě více umocnit, by mohl být opravdu velice působivý. Jsou s tím samozřejmě spjata neščetná úskalí i technické potíže. Je třeba navrhovat a zbudovat podium pro účinkující. K němu vytvořit výtvarně světelnou scénu, zvuk, technické zázemí pro účinkující. Samozřejmě myslíme i na diváky, kteří budou mít možnost vnímat všemi smysly, tedy i chutí a nebude chybět ani občerstvení. Přípravy se neodehrávají jen zde v Osíku. Plně se připravují i účinkující. Představení je třeba znovu nastudovat a nacvičit. S přípravou je spojena i celá řada organizačních komplikací, které se teprve učíme. Je třeba akci odpovídajícím způsobem zpropagovat, navrhnout její grafický vizuál. Samostatnou kapitolou jsou i média. Z představení bude pořízen video-

záznam a část bude následně vysílána v České televizi. Až samotní návštěvníci prověří, zda úsilí bylo vynaloženo správně a výsledek bude takový, na jaký jsou zvyklí z podobných akcí. Věřím, že se vše podaří.

■ Jde o první a zároveň poslední takovou akci?
Ano. Zatím jde o první akci tohoto druhu v prostoru White Gallery, ale pokud je mi známo, tak jde zároveň i o první představení Národního divadla Praha v Osíku. Kouzlo tkví v jedinečnosti. Představení se uskuteční pouze jednou a smyslem je jedinečný zážitek z konceptu, který propojuje umělecké žánry s prostředím, do něhož se wpisuje. Právě o pozvolné vpisování krásy do místa mi jde nejvíce. Místo, v němž po desetiletí vznikala výtvarná díla mých rodičů, je jejich drobnými zásahy poznamenána. Stejně tak si myslím, že lze postupně číst i přítomnost White Gallery, která v odkazu pokračuje. Charakter místa vytváří však nejen lidé, kteří v něm tvoří, ale zároveň měrou je spoluvytváří i lidé, kteří k nám přijíždí a vytváří o tomto prostředí široké povědomí.

■ Počasí neovlivníte, takže co když vám nebude přát? Jak se diváci dozvědí o změně místa?
Počasí samozřejmě hraje pro zdar celé akce klíčovou roli. Z tohoto důvodu máme již rezervovaný náhradní prostor, ve kterém lze představení uvést. Pokud bude třeba, rozhodneme ve dvoudenním předstihu a balet uvidí diváci v prostoru hlavního sálu Smetanova domu v Litomyšli. O změně místa konání se pak naši diváci dozví prostřednictvím našich www stránek.

■ Kdo všechno se na tomto mimořádném představení podílí?
Stejně tak, jak tomu bylo i při předchozích kulturních akcích ve White Gallery, nespolehneme ani nežádáme o dotace. Akce si buď najde své partnery a dostatek prostředků, aby se jí podařilo zrealizovat, nebo se neuskuteční. Koncepte White Gallery spočívá ve vytvoření natolik atraktivního prostředí, aby svou jedinečností dávala smysl investovat všem zúčastněným čas, úsilí i prostředky do vzniku každého dalšího projektu, který se stává závazkem jemu samotnému

i těm, které na jeho projekt budou navazovat. Proto své partnery nežádáme o finanční prostředky, ale o součinnost. Mnohdy se pak setkáváme s vyšší přidanou pomocí, než by tomu bylo u „pouze zaslání“ finanční částky. V případě baletu Národního divadla nám velmi hezky vyšlo vstříc vedení města Litomyšle, Městské služby Litomyšl i Smetanův dům. Největší zásluhy na celém projektu však samozřejmě nese Daniel Pešta, kterého s řadou účinkujících baletu spojuje osobní přátelství a svým osobním nasazením dává akci velmi neformální vyznění.

■ Je třeba si na představení rezervovat místo?
Vzhledem k tomu, jak velké finanční prostředky bylo třeba do přípravy této výjimečné kulturní události vložit, jsme nuceni vstoupit zplopatnit. Již nyní lze u nás zakoupit lístky v hodnotě 300 Kč. Další informace na www.whitegallery.cz nebo na tel.: 604 203 145. Vystavu je možné navštívit od pátku do neděle od 13.00 do 17.00 hod.

Ptala se Jana Bisová, foto Daniel Pešta

Soutěž Lázeňské prameny v roce 2016 celoroční

Tradiční lázně jsou zaměřeny na léčbu a rekonvalescenci těla, Litomyšl je však místem, kde lze obnovit síly duševní. K lázním patří neodmyslitelně i léčivé prameny. Takovým pramenem však nemusí být jenom voda z termálního zdroje, duši léčí především pozitivní energie, zklidnění, pozapomenutí na starosti a dobrá nálada, někdy pomůže i dobré jídlo a pití.

Proto zařazujeme mezi zvláštní skupinou lázeňských pramenů právě prameny gurmánské. Zájemci o tento druh pramenů budou moci až do konce roku 2016 navštěvovat restaurace a za konzumaci speciálně pro lázeňské hosty připravených nápojů či pokrmů sbírat razítka do svých

hracích karet. Hrací karta je součástí turistických novin. Stáhnout si ji můžete i na www.lazneducha.cz.

Vydejte se tedy na procházku po vybraných litomyšlských pramenech a soutěžte o hodnotné ceny! Do konce roku 2016 stačí nasbírat alespoň 7 razítek z 20 uvedených litomyšlských pramenů míst. Objednáte-li si na daném místě speciálně pro vás připravený lázeňský nápoj či pokrm, získáte razítko do hrací karty. Po splnění této podmínky nám vyplněnou hrací kartu zašlete emailem na adresu lazneducha@litomyysl.cz, kartu můžete doručit i poštou nebo osobně na adresu: Město Litomyšl, Odbor kul-

tury a cestovního ruchu, Bří Štastných 1000, Litomyšl. Do losování o hodnotné ceny budou zařazeni ti, kteří zašlou správně vyplněnou hrací kartu nejpozději do 31. prosince 2016. Losovat se bude z těch soutěžících, kteří splnili podmínky soutěže a ochutnali minimálně 7 gurmánských pramenů. Vítězové budou odměněni hodnotnými cenami poslední dubnovou sobotou 2017, v rámci Zahájení 6. litomyšlské lázeňské sezóny. Výherci budou o výhře informováni minimálně 15 dní před konáním akce.

Michaela Severová,
vedoucí odboru kultury a cestovního ruchu

- 1. Pramen Zdeňka Kopala** – Bobo Cafe - čerstvě presovaná šťáva s mladým ječmenem a zákluskem [bezlepkový dezert rozplývající se na jazyku nazvaný Andělská roláda]
- 2. Pramen Terézy Novákové** – Restaurace a Minipivovar Veselka - originální litomyšlské pivo - nefiltrované a nepasterizované
- 3. Klášterní pramen** – Restaurace Pod Klášteřem - kvasicové pivo Erdinger z německého rodného pivovaru
- 4. Gold Caffé Special** – Caffé Gold Bar - espresso, mléčná pěna, čokoládová příchuť a čokoládové cookies [kávový nápoj podávaný s čokoládovou sušenkou]
- 5. Pramen Bedřicha Smetany** – Zámecké sklepení - víno Chateau Litomyšl
- 6. Nevinný střík** – Kavárna Mandala - [ne]vinný střík s příchuť fialky nebo levandule
- 7. Pramen Josefa Váchala** – Literární kavárna

- Na Sklípku – pivo Pilsner Urquell
- 8. Živý pramen** – Muzejní kavárna „Rócafé“ – Fresh - čerstvě lisovaná, antistresová šťáva, [složení: jablko, okurka, řapíkatý celer] nebo kávový speciál
 - 9. Pramen M. D. Rettigové** – Cocco Caffé – horká čokoláda [53 %] se šlehačkou
 - 10. Pramen Matěje Kuděje** – Hostinec U Černého orla – Holba – ryzí pivo z hor [10°, 11° Šerák nebo 12°]
 - 11. Prokešův pramen** – Antik Hotel Sofia – košer slivovice nebo bulharská vínovice – rakija, oboje s vítepem pro tento den
 - 12. Pramen Julia Mařáka** – Kavárna Julius Mařák – Mařákovu cappuccino s malinovým dortem
 - 13. Pramen Boženy Němcové** – Hotel Zlatá Hvězda – Lahodný osvěžující nápoj se šumivým vínem, lesními plody a kapkou bylinkového aperitivu

- 14. Pramen rektora Stříteského** – Klášterní sklípek – Aperolspritz [tradiční koktejl Prosecca a Aperolu s výjimečnou nahořklou chutí pomeranče namíchaný podle původní italské receptury]
- 15. Pramen biskupa Jana Augusty** – Vinotéka Milanova Pod zámkem – Švihák lázeňský - aneb Řez vínem a k zakousnutí Lázeňský utopenec neboli Utopenec, jak má být
- 16. Podzemní Jiráskův pramen mláďi** – Cafebar Underground - Sex on the beach
- 17. Kávový pramen** – Café Kafičko - výběrová káva až z daleké exotické Papuy – Nové Guineje
- 18. Pramen hraběny Marie Manrique de Lara y Mendoza** – Rettigovka - řepný mok na očištění tok [čerstvá řepná šťáva]
- 19. Pramen piaristů** – Vinotéka Soudek – pohárek vína na zahřátí i k osvěžení
- 20. Pramen Bohdana Kopeckého** – Vinotéka Tašner – malířova paleta fortifikovaných vín

zde odstříhnete

Hrací karta místo pro razítka:

Soutěž Lázeňské prameny 2016

| | | | | | | | | | |
|----|----|----|----|----|----|----|----|----|----|
| 1 | 2 | 3 | 4 | 5 | 6 | 7 | 8 | 9 | 10 |
| 11 | 12 | 13 | 14 | 15 | 16 | 17 | 18 | 19 | 20 |

vaše jméno e-mail
..... mobil

MODA Prostějov ŠOKUJÍCÍ KRACH CEN!

NAPROSTO VŠE MUSÍ PRYČ!!!

LIKVIDUJEME
SE SLEVOU
AZ NEUVEDĚNÝCH
88%

Slevy až 88%!! Ano, je to skutečně tak!!! Dámskou sukni ve větších velikostech jsme slevnili z 639,- Kč na super 77,- Kč! Pánské obleky můžete nyní nakoupit od úžasných 555,- Kč, pánské kalhoty od 99,- Kč, pánské košile od 99,- Kč, ... Slevnili jsme pro Vás tisíce kusů zboží. Všechny tyto nízké ceny jsou již uvedeny na jednotlivých kusech zboží. S těmito super slevami končíme vyprodáním zásob! Přijďte, určitě si vyberete z nabídky pánského i dámského zboží!!!

www.modaprostejov.cz

KDE? **LITOMYŠL, Braunerovo náměstí 203**
naproti pizzerie NAPOLI

**AKČNÍ SLEVY
EKOPALIV
ÚSPORA AŽ
50% za topení**
www.ekopaliva-benes.cz



**EKOPALIVA BENEŠ
ČISTÁ 62 - LITOMYŠL**
mob: 736 759 064

KOTLÍKOVÉ DOTACE

Na Váš nový kotel i solární systém
dotace až **127 500 Kč**

Návštěva technika u Vás doma
a cenová nabídka **ZDARMA**

Volejte +420 777 770 992
Pište dotace@propuls.cz

PROJEKT VÁM ZAJIŠTÍME
PROPULS SOLAR s.r.o.
Výroba, dodávka, montáž
www.propuls.cz

Máme osvědčení dle zákona 406/2000!

Nová lesní mateřská školka

Ve Lhůtě u Vysokého Mýta se připravuje v září otevření lesní mateřské školky Sluneční hole. Je to nová příležitost pro všechny rodiče a jejich předškolní děti jak trávit více času venku a v přírodě. Každý všední den od 7.00 do 16.00 hod. budou průvodci - pedagogové - dětem od 3 do 6 let poskytovat plnohodnotnou výchovně vzdělávací činnost pro jejich všestranný rozvoj, a to v přirozeném přírodním prostředí. Setkání bude probíhat ve Lhůtě se zázemím ve stavení známém jako Čechetkův statek a denní aktivity na zahrádě statku a v okolních lesích a na loukách. Základní myšlenkou lesní mateřské školky je umožnit dětem přirozený pohyb a přirozený duševní i fyzický rozvoj. V přírodě děti mohou spontánně běhat, skákat, zkoumat a objevovat. Dětem je umožněno přirozeným způsobem vnímat své vlastní fyziologické a sociální potřeby. Učí se postarat se o sebe, přirozeně si postupně osvojují samostatnost a sociální dovednosti. Zároveň děti nejsou vytrhovány z toku svého myšlení, citění a tvorby nadbytkem „umělých“ rušivých vjemů. Školku provozuje nezisková organizace [spolek] Kruh Sluneční hole, která chce touto neziskovou iniciativou nabídnout kvalitní předškolní vzdělávání jako rovnocennou alternativu běžným mateřským školám. Je založena na otevřené partnerské spolupráci všech zúčastněných - rodičů, dětí a pedagogů. Cílem organizátorů je vytvořit hřejivé a láskyplné prostředí, které příznivě podpoří přirozený rozvoj dítěte.

Organizace je členem Asociace lesních mateřských škol, která sdružuje iniciativy inspirované myšlenkou lesní mateřské školy a podporuje sdílení zkušeností o fungování a programu lesních mateřských škol/klubů. Asociace připravuje také podklady pro legislativní změny, jejichž cílem je uznání lesních mateřských škol jako plnohodnotné alternativy ke klasické mateřské škole.

Bližší informace získají zájemci na webových stránkách školky - lesniskolka.slunecnihole.cz.

Lada Špitálníková



CIMBRIA HMD, s. r. o. LITOMYŠL

hledá pro svůj provoz na adrese Svitavská 1224
pracovnici na pozice

**STROJNÍ ZÁMEČNÍK - SVÁŘEČ,
OBRÁBĚČ KOVŮ**

POŽADUJEME

- pracovní morálku
- zodpovědnost za kvalitu odvedené práce
- vyučení ve strojrenském nebo technickém oboru
- všeobecný technický přehled
- samostatnost
- flexibilita
- praxe v oboru výhodou

NABÍZÍME

- atraktivní pracovní prostředí v nové výrobní hale
- zaměstnanecké benefity
- odpovídající finanční ohodnocení

V případě zájmu nám zašlete Vaše životopisy na jar@cimbria.com, či nás kontaktujte prostřednictvím telefonu na čísle 464 601 301. Těšíme se na Vás!

KOMINICTVÍ LITOMYŠL



ŠTĚPÁN LNĚNIČKA

- Rekonstrukce komínů
- Čištění komínů
- Prohlídky NV č. 91/2010 sb.
- Vložkování komínů

Tel. 728 675 475

email: kominictvi.lnenicka@email.cz
www.kominictvi-litomysl.cz



Najdete nás na facebooku!
www.facebook.com/litomysl.lilie

Červencové jezdecké závody na Suché

První prázdninový víkend zahajoval Jezdecký klub Hřebčín Suchá Červencovými závody. S odbitím deváté hodiny ranní odstartovala Hobby soutěž – parkur do 80 cm na limitovaný čas, v kterém se nejvíce dařilo Tereze Veselé s Gerderiekou (JO Stáj Dvořák - Čistá), jelikož se nejvíce přiblížily limitu stanovenému na 64 sekund. Druhé místo obsadila kladrubská dvojice Petr Pazderka a Sagira-K, třetí Markéta Studená a Lucky Illyrius (SJK SZeŠ Lanškroun).

Druhou soutěží byl parkur stupně „Z“, taktéž na limitovaný čas. Zvítězila v něm úplně poslední dvojice na startovní listině – Michaela Škeříková a Prinz Claire (JK Sloupnice), jejichž odchylka od limitu byla 0,05 s. Jiří Skřivan a Amor 15 (Stáj Manon) dokončili na druhé příčce, na třetí pak Hana Kopecká a Guinete „B“ ze Stáje Kincl.

Parkur stupně „ZL“ se již jel s návazným rozeskakováním, do kterého se ze 41 startujících dvojic probojovalo dvojic třináct. Nejrychleji v cíli druhé fáze byla Anna Siatková a Kip 1 z Jezdeckého klubu Orličky. Domáci Štěpánka Zavoralová dojela do cíle o 0,18 sekundy pomaleji, a obsadila tak druhé místo, třetí dokončil Jiří Skřivan a Sangris Boy.

Z Olomouce si přijel pro vítězství v dvouhvězdové „L“ Ladislav Vachutka v sedle Nathali (ESC Olomouc). Stříbrnou pozici ukořistila domácí Jana Halámková s Cornelou 1, třetí Zdeněk Strádal a Le Mans 1 (JPS Vanice).



Vrcholem celého programu byl parkur stupně „S**“. Pouze dvě dvojice dokázaly překonat nástrahy parkuru z dílny stavitele Oldřicha Sojky bez chyb v obou fázích. O fous rychlejší byl Aleš Richter s Lotosem 6 reprezentující JK Stáj Machovi před domácím Jiřím Skřivanem s Flying Star 1. Trojici nejlepších uzavřel Jiří Skřivan se svým druhým koněm Con Cosmos, který sice nechyboval, ale inkasoval dva trestné body za čas. Domáci se radovali i ze čtvrté a páté pozice na výsledkové listině – čtvrtá byla Štěpánka Zavoralová a pátý Jiří Skřivan ml. Parkurový program na Suché bude pokračovat druhý týden v srpnu chovatelskými závody KMK za Srpnovými závody. Jste srdečně zváni!

Text a foto **Michaela Javůrková**

Rozběhli jsme Základní školu U Školek aneb T-Mobile Olympijský běh

Historie Olympijského dne sahá až do roku 1894, kdy byl založen Mezinárodní olympijský výbor. Na počest této události se po celém světě každoročně pořádá Olympijský den, který je zasvěcen sportovním aktivitám všeho druhu.

V naší republice se v rámci Olympijského dne pořádají pod záštitou Olympijského výboru běžecké závody pro všechny věkové kategorie. Letošní oslava připadla na středu 22. června 2016. V tento den v 10 hodin dopoledne odstartovala moderátorka Lucie Výborná společně s dvojnásobným olympijským vítězem Martinem Doktorem na stanici Radiožurnálu dětský běh, do kterého se zapojilo více než 200 škol po celé České republice. Protože se snažíme vést děti k pohybu, k této akci se připojilo i Základní škola U Školek. Žáci vyběhli na trať dlouhou 1 km, která vedla okolím naší školy. Celý závod se nesl v duchu olympijské myšlenky „není důležité vy-

hrát, ale zúčastnit se“. Všichni běžci obdrželi drobné upomínkové předměty od sponzorů akce a účastnické listy. Na cestu nám svítilo sluníčko, atmosféra byla opravdu nezapomenutelná, a proto věříme, že si akci příští rok všichni rádi zopakujeme.

Andrea Stejskalová, foto Vítězslav Vích



KAMENICTVÍ POLIČKA NABÍZÍ

Výrobu všech druhů pomníků včetně příslušenství. Vše z kvalitních materiálů.

Opravy starých pomníků. Zaměření, návrh a cenová kalkulace zdarma.

Dále vyrábíme: levné pečící kameny panelové hrobky, plotové desky včetně sloupků, skruže, dlažby, meliorační žlaby.

Tel. 461 725 464 • mobil: 605 727 844
e-mail: kamenictvi.policka@seznam.cz

Odpolední kurzy plavání PŠ Ráček Litomyšl

Plavecká škola Litomyšl opět nabízí dětem, mládeži i dospělým od 13. září 2016 podzimní odpolední kurzy plavání. Budeme plavat pravidelně v úterý od 16 hod. – rodiče s dětmi (3–6 let), plavání hrou (6–9 let) od 17.15 hod. – zdokonalovací kurzy pro děti a mládež (8–18 let), zdokonalovací kurz pro dospělé. Kurz pro děti zahrnuje 15 lekcí, kurz pro dospělé 10 lekcí, 1 lekce trvá 60 min. Přihlášky přijímáme do 6. 9. 2016 dle kapacity skupin. Další informace včetně přihlášky na www.bazen-litomysl.cz. Těšíme se na vás a vaše děti.

Dagmar Marková, Plavecká škola Litomyšl

TANEČNÍ OBOR ZUŠ B. SMETANY LITOMYŠL

NABÍZÍ VE ŠKOLNÍM ROCE 2016/2017:

• TANEČNÍ POHYBOVOU VÝCHOVU PRO DĚTI OD 3 LET

Hodiny pro nejmenší jsou zaměřené na dětskou fantazii a představitost. Formou her, zpěvu a jednoduchých pohybových cvičení děti propojují kreativní stránku osobnosti s fyzickým zážitkem, posilují svalové skupiny a všestranně formují svoji osobnost.

Na hodinách bude na klavír doprovázet Magda Žáková.

Výuka bude otevřena dle zájmu.

Vyučujícím je **Pavla Vařáková**.

Zápis: 1. září od 16.00 hodin v tanečním sále (budova Tunel).

Případné dotazy na tel: 461 612 628.

Pavla Vařáková získala své taneční vzdělání na konzervatoři Duncan centre v Praze, kde v letech 2006 - 2011 studovala současný tanec, tvorbu, improvizaci a pedagogiku. Po úspěšném absolutoriu se přestěhovala do Londýna, kde pokračovala ve studiu na London Contemporary Dance School. Během svého pobytu v Londýně spolupracovala s Marou Vivas, Peishan Chiew, Vanessa Downie, za studia nastudovala repertoár Sidi Larbi Cherkaoui a byla součástí projektu Tanec v obrazech v Českém Olympijském domě na OH v Londýně 2012 pod vedením Petry Hauerové. V londýnské galerii Art Represent rovněž vedla společně s Maiken Marlen Sundby strukturovanou improvizaci Mind Yourself. Tanečně-hudební kolaborace L/Edge získala cenu Jarmily Jeřábkové na festivalu Nové Evropy 2015.



PRO DĚTI OD 5TI LET ZUŠ NABÍZÍ VÝUKU

• MODERNÍHO VÝRAZOVÉHO TANCE
• ZÁKLADY BALETU

Vyučujícím je **Pavla Vařáková**.

Zápis: 1. září od 16.00 hodin v tanečním sále (budova Tunel)

Případné dotazy na tel: 461 612 628.

ANGLIČTINA

- ✓ kvalifikovaný rodilý mluvčí
- ✓ učebna v centru Litomyšle

tel: 606 506 691

redbuslit@gmail.com

redbusenglish.wix.com/litomysl



Red

Bus

English Centre

CZSH**POSLEDNÍ
VOLNÝ BYT****MĚSTSKÉ VILY LITOMYŠL (U NEMOCNICE)**Informační kancelář: Toulcovovo nám. 1102 v 1. patře, Litomyšl
(vchod do budovy z ulice B. Němcové) • každý čtvrtek 9.00 -16.00 hod.

- DISPOZICE 4+kk+T**
- KONEČNÉ CENA 3.350.000 Kč včetně DPH**
- PRODEJ DO OSOBNÍHO VLASTNICTVÍ**
- možnost ÚPRAV DISPOZICE dle přání klienta**
- stavba zahájena**

Kontaktujte nás!**603 215 935 | www.czsh.cz****Druhé otevřené
Krajské mistrovství
v orbě Pardubického
kraje**

Mistrovství se uskutečnilo v pátek 24. června na poli u Chotěnova na Litomyšlsku. Podmínky byly pro orače z kraje náročné, horko, tvrdá země... Velkým překvapením krajské soutěže se stal student Josef Nádvořník z Vidlaté Seče, který na historickém stroji reprezentoval Střední zahradnickou a technickou školu Litomyšl. Student prvního ročníku střední školy na mistrovství původně orat neměl, ale musel zastoupit svého dědečka, který odjel do nemocnice. Před závodem si mladík vůbec nevěřil, ale nakonec vyhrál a porazil i zkušeného orače Pavla Kocourka z Vyskeře, a stal se dokonce i celkovým vítězem krajského mistrovství v orbě Pardubického kraje. V kategorii dvouradličných jednostranných pluhů zvítězil Jakub Škoda z litomyšlské technické školy.

Není vyloučené, že se Josef Nádvořník představí 17. září 2016 i na Mistrovství České republiky v orbě, které se koná v Peruci v Ústeckém kraji.

Text a foto **Iveta Nádvořníková****Inzerce**

Nabízím spartakiádní lehátko, dural konstrukce za 175 Kč. Nový pánský oblek – Piere Cardin na výšku cca 170 cm, kalhoty v pase cca 76 cm za 300 Kč. Tel.: 739 307 646. • Koupím starou knihovnu prosklenou či skleník z dob našich babiček či prababiček za rozumnou cenu. Nabídněte do sbírky starou panenku či staré brože i jiné doplňky. Tel.: 739 307 646.

Skončil další Litomyšlský pohár ve Stiga hokeji. Ohlédnutí za ME

Přišel, viděl, zvítězil! I tak by se dalo charakterizovat vystoupení Davida Dvořáčka na nedávno skončeném Litomyšlském poháru. Ovládl jej poprvé v jeho historii, za což mu patří velká gratulace a posun na 21. pozici v historické tabulce turnaje! Stal se tak již v pořadí 22. hráčem, který

došel až na vrchol tohoto nelehkého turnaje! Právě skončený podnik LP byl vůbec tak trochu celý ve znamení dvojek. Byl totiž zároveň jubilejním 200. pokračováním – a jistě ne posledním! Základní skupina v sobotu čítala pouze 7 jmen a rozhodně nic nenasvědčovalo tomu, že vyhraje právě Dvořáček, včdyt skončil až na čtvrtém místě, když si připsal 3 výhry, 2 prohry a 1 remízu. Na nejlepší příčku dosáhl Robert Jež, který ztratil pouhé dva body za porážku se třetím Zdeňkem Lopauřem. Druhé místo obsadil Michal Boštík, který měl stejně jako Lopaur 9 bodů, ale lepší vzájemný zápas. Na nepostupových příčkách do play-off se pak umístili 5. Tomáš Jedlička, 6. Jiří Junek a 7. David Hejnoch. Poslední 3 jmenovaní si to rozdali ve skupině o 5.-7. místo systémem 2x každý s každým, ale pořadí ze základní části se neměnilo, na rozdíl od play-off, kde se děly věci! D. Dvořáček totiž jakožto čtvrtý nasazený vyřadil vítěze zákl. skupiny J. Ježe 3:1 na zápasy, a mohl se tak radovat ze svého premiérového postupu do finále. Ve druhé dvojici vyřazovacích bojů porazil M. Boštík stejným poměrem Z. Lopaura. V bojích o bronz i o zlato se rozhodovalo až v pátých zápasech, přičemž v každé ze sérií dospěly dva zápasy až do

prodloužení. Z. Lopaur porazil R. Ježe v boji o bronz a ve finále, jak již bylo řečeno, se radoval překvapivě D. Dvořáček nad M. Boštíkem. Obě série skončily v poměru 3:2 na zápasy a byly nesmírně vyrovnané! Stiga-hokej však nejsou jen boje na regionální úrovni, ale jednou za dva roky se špičky svých států sjíždějí na mistrovství Evropy. To poslední se uskutečnilo koncem června v estonském Tallinnu a Češi se v něm rozhodně neztratili! V kategorii veteránských týmů obsadili naši borci 3. místo! V kategorii veteráni 50+ obsadili dokonce první 2 příčky, když se vítězem stal P. Plešák před V. Piklem. V juniorech do 13 let obsadil krásné 3. místo J. Matýšek. V týmech ČR obsadila konečné 6. místo a junioři skončili 8. V hlavní kategorii open vyhrál Lotyš E. Caics před Zakharovem z Ruska. Hlavní favorit turnaje Rus Borisov skončil překvapivě až na 5. příčce. Nejlepší z našich byl 24. P. Petr z celkového počtu 124 účastníků. Příští vrchol sezony se uskuteční v Liberci a bude jím MS 2017! Stigu si však může přijít zahrát každý o dost dříve, konkrétně každé úterý, netradičně do prostor OÚ Benátky. Těšíme se na vás! Více info na: www.shcbenatky.estranky.cz a www.trefik.cz/stiga.

Tomáš Jedlička**Kamenictví 4K****Karel Kopecný, Němčice 87, 561 18
Tel. 776 643 713**

- výroba žulových i terasových pomníků
- přebroušování a vyrovnávání starých pomníků
- kuchyňské desky, parapety, pečící kameny
- sekání, zlacení, stříbření a obnovování písma
- výroba betonových hrodek + výkopové práce
- výrobky z terasy – schody, pomníky, dlažby atd.
- zpracování pískovců, výrobky dle přání zákazníka
- velký sortiment doplňků, i pomníky ze žuly skladem
- zaměření i cenové návrhy zdarma

supermarket

Srpnová nabídka



denně čerstvé • denně lahodné • denně voňavé

Canto Cracker 140 g
• 100 g = 28,50



24,90

39,90



Jihlavanka special 150 g
• extra mletá
• 100 g = 16,60

Kozel 0,5 l

• pivo světové výčepní
• 1 l = 15,80



7,90

Chléb konzumní 1,2 kg
• 1 kg = 19,08



22,90

Kubík

Smetanovo náměstí
Litomyšl

Ceny jsou platné od 10. 8. - 25. 8. 2016, nebo do vyprodání zásob. Tato nabídka platí pouze pro supermarket Litomyšl.



Léto?
yes!

V nabídce denně čerstvé zákusky



vždy lahodné

yes

Otevřeno včetně sobot a nedělí do 20 hodin.

když máš chuť

Společnost Kubík a.s. přijme do svého týmu zaměstnance na pozice: **prodavače/ky, brigádníky/ce a řezníky/ce.** Více informací na tel. čísle: 724 916 871.

Motokrosař Bartoš obhájil vicemistra Evropy. Doma se probojoval na 3. místo



Letos máme již docela brzo odjetý evropský šampionát motokrosařů kubatury EMX Open, který čítal dohromady osm podniků. Petr Bartoš (37), jedoucí v dresu Orion Racing Litomyšl, obhájil na motocyklu KTM 450 ccm loňskou stříbrnou pozici a do své evropské sbírky přidal další titul vicemistra. Z celkového prvenství se nakonec raduje bývalý jezdec Orionu Martin Michek [Buksa/Ados Team, KTM] a třetí příčku zaujal Ukrajinec Dmytro Asmanov [Kawasaki]. Kvůli zranění ramene musel po třetím klání odstoupit Bartošův stájový kolega Jonáš Nedvěd (23), přesto skončil celkově v ME ještě sedmnáctý. Domácí mezinárodní šampionát Buksa/Ados motokros 2016 zavítal třetím dílem do Petrovic u Karviné. Místní dráha je velice náročná, nevyzpytatelná a mnoho favoritů tady v minulosti vyhořelo. Proto fanoušci tohoto adrenalinového sportu byli zvědaví, jak to tady vlastně dopadne. O drama se postaral velezkušený bojovník Petr Bartoš (viz foto), který agresivní jízdou potrápil, zaskočil všechny své daleko mladší soupeře

v královské třídě MX1. Po dobrých startech bral v první rundě stupně vítězů (3), v té následující dojel pátý. Překvapivě ze zlatého věnce se tady radoval celkově Západočech - Petr Smítka [KTM], za ním skončil Filip Neugebauer [Kawasaki], Michek a těsně za bednou byl Bartoš. Průběžně po Pacově, Kramolíně, Petrovicích se dostal do čela mistrovství Smítka, Orionař Bartoš si polepšil, je už třetí!

Ve slabší třídě MX2 nedal nikomu šanci výborný Maďar Bence Szvoboda [KTM], mladý slovenský závodník Orionu - Denis Poláš (19) bral v nabitě společnosti zahraničních borců pěkně desáté místo. V ženské kategorii zajela tentokrát dobře, a šestým místem dala o sobě hodně vědět Jana

Zdeňková (26) z Orionu. Plný počet bodů si zaslouženě odváží z Petrovic Jana Antoňová [Buksa/Ados, KTM]. Ve Veteránech kraluje zase letos dobře připravený Martin Žerava [Luka Suzuki], zástupce Orionu další Slovák - Ivan Černý (42) zde neměl svůj den a po nezdařených startech [vždy kolize se soupeři] prolétl cílem jako pátý. Nicméně v seriálu udržel i po tomto zaváhání průběžně druhé místo za dominujícím Žeravou.

Další v pořadí čtvrtý závod MMČR motokrosařů zavítá 7. srpna na známou a velice náročnou písčitohlinitou trať do jihočeské Kaplice.

Za Orion Racing **Petr Kovář**,
foto Radek Lavička

Kurz plavání miminek a dětí v Bystrém



Začátek v neděli 11. 9. 2016

Kontakt:
Baby club Plaváček
www.plavacek-deti.cz
Tereza Čížková
tel. č. 739 463 240

Baby club Plaváček na kurzu plavání ukazujeme rodičům, jak pracovat s dětmi ve vodě, nebat se plavat i pod vodou, naučit děti zvládnout nečekaný pád do vody bez paniky a přirozenou záchranou. Voda má i účinky rehabilitační a děti v ní posilují svaly, které nemají tu správnou sílu. Pohyb dětí ve vodě je pro vývoj dítěte důležitý a přirozený. Lekce probíhají o víkendů a vodu si tak může užít celá rodina a tatínkům plavání s malými miminky pomáhá v jejich počáteční rodičovské nejistotě.

Lekce plavání probíhá ve slané, teplé vodě. Po odplavání se odchází do sauny, kde vám vysvětlíme saunovací rituál. Poté se můžete naučit masírovat své dítě a používat oleje a vonné esence. Návnost plavání, sauna a masáže má výborný vliv na imunitní systém dítěte, děti lépe prospívají, zlepšuje se celý jejich psychomotorický vývoj a rodiče prožívají s nimi příjemné strávené chvíle. Vše probíhá pod vedením proškolených a zkušených instruktorek. Také fotíme a natáčíme pod vodou. Během roku probíhají 3 kurzy po cca 12 lekcích a plaveme každou neděli kromě prázdnin.

Aerovleky maket letadel ve Vlkově

Spolek leteckých modelářů Litomyšl uspořádal ve dnech 8. a 9. července na letišti ve Vlkově aerovleky radiem řízených maket větroňů. Pro nezavševčené – aerovleky se rozumí to, že model makety větroně se dostává do výšky pomocí vlečného motorového modelu, který je také maketou skutečného letadla. Modely jsou spolu spojené vlečným lankem. Pilot, který ovládá model větroně, dle svého uvážení pomocí rádiového ovládacího provedení vypnutí od vlečného lanka a dále již letí samostatným letem a snaží se vyžít termických vzdušných proudů. Všechno vlastně probíhá stejně jako u skutečných sportovních letadel. Maketou modelu se rozumí přesná zmenšenina skutečného letadla v měřítku zmenšení, které si volí každý modelář dle svého uvážení.

Piloti se svými modely přijížděli na letiště již v pátek odpoledne, kdy vládlo ideální počasí, váł slabý jihovýchodní vítr a bylo příjemně teplo. A tak se létalo až do západu slunce. Jednalo se převážně o členy pořadajícího spolku. Večer jsme u ohýnku opékali buřty, které spolu s políčským pivem přišly všem účastníkům vhod. Došlo i na povídání o modelářství a také na společné zpívání s harmonikou. Většina účastníků volila přespání na letišti. V sobotu ráno nás přivítal čerstvý severozápadní vítr, který dle předpovědi měl v průběhu dne ještě zesilovat, což se také naplnilo. Toto počasí odradilo většinu dalších pilotů, kteří měli v sobotu dorazit. A tak jsme mezi sebou přivítali pouze ty nejvíce otrlé, kterým vítr nevadil. Uvedu pouze ty nejzajímavější modely. Vlečné motorové modely se sešly hned tři. Pilatus Petra City z Hronova, Cap Jarý Tupce, který si těch aerovleků za ty dva dny užil asi nejvíce a zaslouží si za to velké díky. Poslední vlečná byl Pilatus Petra Hefleischra, který přijel i s větroněm FOX, který byl opatřen pomocnou



turbínou. Model dosahoval rychlosti až 200 km/hod. Z maket větroňů bylo možno vidět VSO 10 v několika exemplářích o rozpětí 5 metrů, Luňák Jarý Kaplana [5,13 metrů], Orlík 2 Karla Faltuse [4,5 metru], Pionýr Roberta Gogola [4,5 metru], Vašek Vojtišek, který celou akci zastřešoval, přijel hned se dvěma modely – Swift S1 [5,5 metru] a DG 808 [6 metrů]. Přijel i Ondra Celba z klubu Falemo Červený Kostelec se svojí novou akrobatickou Extrou. I přes silný vítr si všichni zúčastnění pěkně zalétali. Celá akce se všem líbila a tak všichni účastníci odjížděli spokojeni domů. Další foto a video je možno zhlédnout na našich stránkách www.modelarilitomyšl.cz v rubrice galerie a videogalerie.

Na závěr zveme všechny příznivce létání na 27. srpna na letiště do Vlkova, kde jako každoročně na konci prázdnin pořádáme akci „Dnes létáme pro Vás“. Zkušební lety budou probíhat již dopoledne od 10 hodin. Komentovaný program je zajištěn od 13.30 hodin. Občerstvení bude k dispozici na ploše letiště.

Ze Spolek leteckých modelářů Litomyšl
Petr Janoušek, foto Milan Hýbl

Atletické okénko

Mistrovské soutěže mají prázdninovou přestávku, česká špička odpočívá po mistrovství Evropy. Ti nejlepší se připravují na olympiádu v Riú. Abychom byli na druhou, podzimní část sezóny připraveni, nemůžeme o prázdninách jenom odpočívat, jak uvažují především žáci a dorostenci. Proto ti nejmladší hned v prvních prázdninových dnech absolvovali krátké soustředění za účasti 15 žáků. Nejmladší chlapci a děvčata udělali za tento rok největší pokrok. Po loňských rozpačitých závodech letos obě kategorie začínají bojovat o špičku a prosazují se i jednotlivci. Školní rok zakončili i vysokoškoláci v Pardubicích Českými akademickými hrami. D. Bartůněk [VUT] byl druhý v disku [43,61] a 6. v kouli, V. Kozák [Univerzita Hrad. Králové] 5. v oštěpu [57,97]. T. Kozák již VŠ absolvoval, ale mimo soutěž vyhrál kouli [16,04]. P. Baar zkusil letos svůj první desetiboj a vyhrál krajský přebor v Liberci výkonem 6778 bodů. I. Strnad byl nominován k mezistátnímu šestiutkáni veteránů v Čejkovicích a obsadil 2. místo ve skoku o tyči [340 cm]. Celkové pořadí: 1. Rakousko, 2. ČR, 3. Maďarsko, 4. Slovinsko, 5. Švýcarsko a 6. Chorvatsko.

Petr Jonáš

Odstávka krytého bazénu

Návštěvníkům Městského bazénu Litomyšl oznamujeme, že od pondělí 29. srpna do neděle 11. září 2016 bude krytý bazén z důvodu pravidelné odstávky uzavřen. Ke koupání můžete za příznivého počasí využít přilehlé koupaliště, kde bude do 31. srpna standardní provoz. Od 1. září do 11. září bude v provozu už pouze 25metrový bazén a tobogán - otevírací doba od 10.00 do 18.00 hodin. Děkujeme za pochopení.

Miroslava Kovářová

Ve finále sezóny 2015/2016 jsme nad hlavu zvedli stříbrný pohár

V krásném prostředí litomyšlského sportovního areálu se 28. května konal za účasti všech týmů hrajících okresní přebor finálový turnaj mladších přípravek. V turnaji jsme byli nasazeni do skupiny A společně s týmy Jaroměřic, Bystré a Čisté. Druhou skupinu B tvořily týmy Sebranic, Březové, Horního Újezdu a Borové.

V prvním utkání jsme narazili na tým Jaroměřic, proti kterému se nám pravidelně daří, a ani tentokrát jsme soupeři nepovolili dát gól a zvítězili jsme velkou jednoznačně 8:0. Ve druhém zápase nás čekal již o poznání silnější tým Bystré. I tento duel naši hráči zvládli a po konečném hvizdu se mohli radovat z vítězství 7:1. K poslednímu zápasu ve skupině jsme vyzvali hráče Čisté. I přes celkovou převahu jsme odešli ze zápasu poražení v poměru 2:1. Od výhry nás dělilo lepší proměňování šancí, kterých jsme si v tomto utkání vytvořili víc než dostatek. Po odehrání všech zápasů ve skupinách jsme nakonec díky lepšímu skóre postoupili do finále, ve kterém nás čekal vítěz skupiny B, tým Sebranic.

Jelikož jsme si splnili cíl dostat se do finále, rozhodli jsme se, že by si každý člen týmu měl užít

neopakovatelnou atmosféru finále, a tak jsme postupně v zápase prostrídali všechny kluky z lavičky. V utkání jsme favorizovanému týmu Sebranic 7:1 podlehli, ale samotná prohra nám určitě nezkalila radost z našeho umístění. Při závěrečném vyhlášení výsledků turnaje jsme si tak s hrdostí navlékli na krk stříbrné medaile a nad hlavu zvedli pohár za druhé místo. A že mají kluci oslavy okoukané z televize, jsme se



přesvědčili záhy, kdy pohár naplnili „šampáněm“, a pak už putoval z ruky do ruky nebo spíše od úst k ústům. Třešničkou na dortu pak bylo ještě individuální ocenění pro Ondru Hlouška jako nejlepšího hráče turnaje.

Konečné výsledky turnaje: 1. TJ Sebranic, 2. TJ Jiskra Litomyšl, 3. TJ Sokol Bystré, 4. TJ Sokol Březová nad Svitavou, 5. TJ Sokol Čistá, 6. TJ Horní Újezd, 7. TJ Jaroměřice, 8. TJ Sokol Borová. Poděkování za výborné výkony patří i všem zúčastněným hráčům: Václav Coufal [4], Denis Gult, Tonda Hloušek [5], Tadeáš Jančařík [2], Lukáš Knap, Filip Kovář, Tomáš Mergl, Vladislav Perepelytsia, Kryštof Pohorský [1], Jiří Rejzek, Sebastian Šalda [2], Václav Tmej [1], Adam Tměj, Lukáš Vomáčka [1] - v závorce je uveden celkový počet vstřelených gólů.

Díky perfektní práci pořadatelů a výkonů všech mužstev se závěrečný turnaj po všech stránkách vydařil a náš tým tak může vykročit do další sezóny posílen o tento úspěch. Více o fungování mladší přípravy se dozvíte na našich stránkách: www.mp-litomyšl.webnode.cz.

Trenéři **A. Hloušek, L. Knap**, foto D. Hloušková

Lilie

Zpravodaj města Litomyšle Lilie. Vychází 1x měsíčně, vydává město Litomyšl, Bří Štastných 1000, 570 20 Litomyšl, IČ 00276944 • Odpovědná redaktorka: Jana Bisová, 461 653 307, lilie@litomyšl.cz • Redaktor: Ilona Suchá, 461 653 308, lilie@litomyšl.cz • Redakce: Bří Štastných 1000, 57020 Litomyšl • www.litomyšl.cz/lilie, www.facebook.com/litomyšl.lilie • Úřední hodiny redakce: Út 9-12, St 13-17 (červenec-srpen do 16.00) • Mediální výbor: Josef Janecěk (předseda), Marek Novohradský, David Edlman, Petr Hanus, Zdeněk Gerčák • Články opatřené značkou a neoznačené materiály jsou dílem redakce. Příspěvky dopisovatelů mohou být otištěny pouze pod celým jménem a nemusejí vyjadřovat názory redakce. Uzávěrka podkladů je vždy k 23. předchozího měsíce. Zpravodaj neprochází jazykovou úpravou • Periodický tisk územního samosprávného celku. Povoleno RMK ČRE 12017 • Grafická úprava a tisk: H.R.G. Litomyšl • Náklad 4 750 ks • Do litomyšlských domácností a integrovaných obcí zdarma, ostatní 8 Kč.