

Farní charita slaví 20 let v Litomyšli



V pátek 8. února oslaví Farní charita Litomyšl 20 let od svého založení. Program odstartuje od 17.00 děkovnou Mši svatou v kostele Povýšení sv. Kříže za účasti celé kapituly. Od 19.00 hodin se uskuteční v Lidovém domě Jubilejní slavnost pro pozvané hosty.

V sobotu 9. února od 10.00 do 14.00 hodin budou oslavy pokračovat programem pro rodiny s dětmi. V Lidovém domě se bude konat festival deskových her. Aby se nenudili ani ti nejmenší návštěvníci oslav, nachystali pro ně pracovníci charity „Minikino“. „Pro starší děti jsme připravili akci s názvem Rockový průvan v charitním šatníku. Bude tam hudební produkce několika skupin, takže zase zcela jiná oblast zájmu,“ láká návštěvníky ředitelka Farní charity Litomyšl Věra Dvořáková.

Na neděli 10. února, tedy poslední den oslav, připravili organizátoři rovněž program pro rodiny s dětmi, který je však více orientován na seniorskou populaci. V rámci Filmového odpoledne se Strachem budou v Lidovém domě od 14.00 promítány filmy režiséra Jiřího Stracha. Nejdříve se bude promítat pohádka Anděl Páně, po ní pak bude od 16.00 hod. následovat projekce filmu Vrásky z lásky a beseda s režisérem Jiřím Strachem.

Za dvacet let působení Farní charity v Litomyšli vzniklo při této organizaci několik zařízení, která pomáhají nejen seniorům, nemocným a zdravotně postiženým lidem, ale také rodinám s dětmi. **-red-**

Litomyšl vsází v roce 2013 na značku Lázně ducha

Tak rozhodla na svém posledním zasedání na konci minulého roku Komise pro kulturu, cestovní ruch a spolkový život. „Myslíme si, že je to šikovný marketingový tah. Klasické lázně budou pravděpodobně nějakou dobu od svou klientelu přicházet, protože křížkové, tedy plně hrazené lázně, už nebudou předepisovány lékaři v tak hojně míře. V tom vidíme naši šanci. Není žádným tajemstvím, že v klasických lázních se léčí nejen tělo, ale že si tam lidé jezdí také odpočinout. U nás si odpočinou také, navíc mají šanci navštívit celou řadu zajímavých míst i akcí a vyléčit si duši... Ale i o tělo se umíme v Litomyšli postarat, a to jak v oblíbených fit centrech, na sportovištích, ale také v lázeňském domě Savitar a v některých hotelech, kde nabízejí celou řadu lázeňských procedur – od masáží přes nejrůznější zábaly, sauny a bublínky,“ vysvětluje vedoucí odboru kultury a cestovního ruchu Michaela Severová.

Důvodem, proč se kulturní komise rozhodla rok 2013 spojit se značkou Lázně ducha, byly nejen kladné reakce na loňské zahájení 1. litomyšlské lázeňské sezóny mezi návštěvníky a médii, ale také samotný přístup lázeňských měst. „Lázně ducha měly skutečně velký ohlas také mezi lázeňskými městy, která se našeho přístupu tak trochu bojí. Vidí, že Litomyšl a další města s památkou UNESCO dělají marketing jinak. Na rozdíl od skutečných lázeňských měst totiž musíme dlouhodobě bojovat o klienty, vymýšlet nejrůznější akce a marketin-



gové triky. Na skutečné lázně však tato práce teprve čeká. Byla jsem zástupcem lázeňských míst dokonce přednášet na téma PR lázeňství v médiích, protože se paradoxně od Litomyšle a Lázně ducha chtějí naučit, jak mají bojovat o své návštěvníky,“ poznamenává Michaela Severová a dodává: „V letošním roce

máme v plánu vytvořit jednoduchý leták s nabídkou víkendových lázeňských pobytů. Věříme, že místní podnikatelé tuto aktivitu přivítají a vymyslí atraktivní balíčky, které se budou výborně prodávat a přivedou do Litomyšle řadu nových klientů. Předpokládáme, že tento nový materiál pokřtíme při zahájení druhé litomyšlské lázeňské sezóny a přespolní si tak budou odvážet již konkrétní typ na lázeňský víkend strávený v Litomyšli,“ uzavírá Michaela Severová. **> strana 3**



Výsledky přímé volby prezidenta České republiky

Historicky první přímá volba prezidenta České republiky proběhla v Litomyšli a integrovaných obcích ve dnech 11. - 12. a 25. - 26. ledna.

Volební účast v prvním kole dosáhla v našem městě úctyhodných 67,36%.

V prvním kole získal nejvíce hlasů Karel Schwarzenberg (1 694 hlasů). Za ním následovali: Miloš Zeman (910), Jan Fischer (829), Jiří Dienstbier (766), Zuzana Roithová (396), Vladimír Franz (309), Taťána Fischerová (235), Přemysl Sobotka (173) a Jana Bobošíková (114).

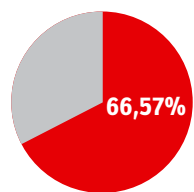
Karel Schwarzenberg 58,81% : 41,18% Miloš Zeman

Ve druhém kole přišlo z celkového počtu 8 035 voličů v seznamu odevzdat svůj hlas 66,57%. S převahou zvítězil prezidentský kandidát Karel Schwarzenberg (3 130), který dostal o 938 hlasů více než Miloše Zeman (2 192).

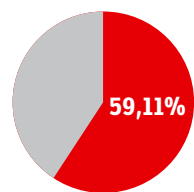
Volební účast v Litomyšli byla i tentokrát o 6 - 8% vyšší, než je celostátní průměr. Litomyšl je jediným městem okresu Svitavy, kde Karel Schwarzenberg

Volební účast ve druhém kole

Litomyšl



Česká republika



předstihl Miloše Zeman. Ten suverénně zvítězil v rovné stožce obcí našeho okresu. Kromě Litomyšle vyhrál Karel Schwarzenberg pouze v dalších patnácti obcích svitavského okresu.

V celostátním měřítku nasbíral nejvíce hlasů Miloš Zeman (2 717 405), pro kterého se vyslovilo 54,80% občanů, jenž přišli k volbám. **-red-**

Výsledky druhého kola voleb

Litomyšl



58,81% 41,18%

Česká republika



54,80% 45,19%

Z rady města

■ RaM byla seznámena s žádostí dobrovolného svazku obcí Krajem Smetany a Martinů o úhradu členského příspěvku na rok 2013 a doporučila na příští schůzi pozvat ředitelku svazku Ing. Šauerovou.

■ RaM souhlasí s ukončením nájemní smlouvy se společností SPORT areál s.r.o dohodou k datu 31.3.2013.

■ RaM souhlasí s povolením uzavírky části ulice Jiráskova od křižovatky se silnicí II/359 po vjezd do francouzských zahrad v období od 16.01.2013 do 30.04.2013 za těchto podmínek:

- zajištění trvalého průjezdu vozidel IZS do prostoru francouzské zahrady

- zajištění předem vyžádaného průjezdu vozidel pro potřeby EŠC, Zámku Litomyšl a Smetanovy Litomyšle o.p.s do prostoru francouzské zahrady

- zajištění předem vyžádaného průjezdu pro potřeby firmy PKS Žďár nad Sázavou k budově Regionálního muzea v rámci jeho rekonstrukce. Žadatel HOCHTIEF CZ a.s.

■ RaM bere na vědomí soutěžní zadání pro připravovanou architektonickou soutěž na Nábřeží řeky Loučné.

■ RaM souhlasí s navrhovanými termíny akcí pořádaných odborem vnitřní správy a obrany v roce 2013: soboty od 01.06. do 05.10. Farmářské trhy na Touloucově náměstí s výjimkou 22.06., 10.08. (pivní festival) a 21.09., Starodávne jarmarky na Smetanově náměstí v sobotu 22.06. a 21.09., rozsvícení vánočního stromu na Šantově náměstí v neděli 01.12. a Adventní trh na Smetanově náměstí v sobotu 14.12. Dále RaM souhlasí s uzavřením veřejného prostranství v místech, kde se dotyčná akce pořádá.

■ RaM jmenuje členem Komise pro kulturu, cestovní ruch a spolkový život pana Mgr. Vítězslava Vícha.

■ RaM jmenuje členem komise Sbor pro občanské záležitosti pana Mgr. Vítězslava Vícha.

■ RaM odvolává Mgr. Zdeňka Zitka z Komise pro sport a tělovýchovu. RaM jmenuje členem Komise pro sport a tělovýchovu pana Martina Šorfa.

První miminka v litomyšlské porodnici

Prvním dítětem roku 2013 narozeným v porodnici Litomyšlské nemocnice se 3. ledna stal Stanislav Kabrhel. Ilona Kbrhelová z Dolního Újezda porodila chlapečka o váze 4,1 kg, který měřil 51 cm. Šťastné mamince přišli pogratulovat starosta Dolního Újezda Stanislav Hladík a starosta Litomyšle Michal Kortyš. Malému Stanislavovi přinesli zlatý přívěsek se znamením kozoroha a pamětní grafický list od Ludmily Jandové.



Starosta obce Dolní Újezd Stanislav Hladík, starosta Litomyšle Michal Kortyš a Ilona Kabrhelová se synem Stanislavem.

První Litomyšlanka roku 2013 přišla na svět až 5. ledna. Narodila se mamince Simoně Edlmanové a dostala jméno Anežka. Děvčátko vážilo 3,5 kg a měřilo půl metru. Od starosty Litomyšle Michala Kortýše dostala malá Litomyšlanka kromě přání všeho dobrého rovněž přívěsek se znamením kozoroha a grafický list Ludmily Jandové.

-red-



Simoně Edlmanové přišel k dceři Anežce, první Litomyšlanke roku 2013, pogratulovat starosta Michal Kortyš.

Cyklostezka Litomyšl - Vysoké Mýto

Výstavba první části cyklostezky Litomyšl - Cerekvice nad Loučnou by mohla začít už na jaře tohoto roku. „V současné době je na 1161 m dlouhý úsek z Nedošína do obce Tržek vydáno pravomocné stavební povolení. Zažádali jsme o dotaci ze Státního fondu dopravní infrastruktury. Termín realizace v případě přidělení dotace odhadujeme na květen až říjen 2013,“ uvedl starosta Litomyšle Michal Kortyš.

Na druhou etapu cyklostezky mezi Tržkem a osadou V lukách (1550 m) bylo prozatím vydáno nepravomocné stavební povolení. „Zažádat o dotaci bude



možné znovu až na přelomu let 2013/2014, takže realizace druhého úseku bude možná až v roce 2014,“ upřesnil Jaromír Drábek z odboru místního a silničního hospodářství Městského úřadu Litomyšl.

Poslední litomyšlskou částí projektu cyklostezky Litomyšl - Vysoké Mýto je úsek osada V lukách - Cerekvice nad Loučnou (2320 m). V současné době je vypracován projekt pro stavební povolení. V nedohlednu je však zatím majetkoprávní vypořádání pozemků dotčených stavbou.

Cyklostezka je společným projektem měst Litomyšl a Vysoké Mýto. Naše město zajišťuje stavbu cyklostezky mezi Litomyšlí a Cerekvicí nad Loučnou.

Smyslem a cílem připravované I. etapy cyklostezky je, aby se občané různých věkových kategorií mohli bezpečně dostávat za svým cílem v Litomyšli, ať už do zaměstnání, nebo do školy či do nemocnice. Cyklistická stezka mezi Nedošínem a Tržkem bude vystavěna v délce 1 161 m, šířce 2,8 m s oboustrannými krajnicemi šířky 0,25 m. Předpokládaná výše dotace bude až 60% způsobilých výdajů.

Cyklistická stezka v celé své délce zajistí bezpečný pohyb cyklistů namísto velmi vytiženě a pro cyklisty nebezpečné silnice první třídy I/35.

-red-

Liniové výsadby dřevin v Litomyšli

V minulém roce se Městu Litomyšl ve spolupráci se společností Paměť krajiny s.r.o podařilo získat finanční podporu od ministerstva životního prostředí z programu „Podpora obnovy přírodních funkcí krajiny“ a zrealizovat osazení dvou zemědělsky využívaných cest v těsné blízkosti Litomyšle.

První z nich se nachází v lokalitě u Hlubokého rybníka a její náklady nepřevyšily 40 tisíc korun. Druhá byla realizována u kynologického cvičiště a její celkové náklady činily 30.360 korun.



Po každoroční a důsledné péči o nové výsadby se obyvatelé města mohou těšit i na stromy a keře s jedlými plody nejen pro ptáky a zvířata. Tímto počínem se zároveň zase o krůček podařilo přiblížit potřebě propojování zastavěné části města s krajinou pomocí vhodné zvolené vegetace. Touto výsadbou byla učiněna i částečná kompenzace za dřeviny pokácené v minulých letech. Přála bych těmto dřevinám dostatek srážek, trpělivosti procházejících lidí a ochotu projíždějících zemědělců poskytnout dostatečný prostor k rozvoji korun stromů.

Martina Červinková,
odbor místního a silničního hospodářství MěÚ Litomyšl
foto Prokop Souček

Náhradní výsadba u podnikatelské zóny

Jednou z podmínek rozhodnutí o povolení pokácení dřevin rostoucích mimo les v litomyšlském zámeckém parku bylo nařizení žadatelem Městu Litomyšl učinit dostatečnou náhradní výsadbu v místě plánovaného izolačního pásu mezi obytnou zónou a podnikatelskou zónou Benátská v Litomyšli. V uplynulém roce se tedy podařilo z celkového existujícího projektu na výsadbu izolačního pásu vysázet patnáct stromů v druhovém zastoupení javor mléč a jírovec maďal.



V zakládání izolačního pásu se bude i v následujících letech pokračovat a naplní se tak náš záměr zeleně ve městě přijímat, včleňovat do okolí staveb a objektů, obklopat a ne ji kácet a výsadby soustřeďovat do území mimo hlavní městskou zástavbu.

Martina Červinková
odbor místního a silničního hospodářství MěÚ Litomyšl

Litomyšl vsází v roce 2013 na značku Lázně ducha

strana 1 >

Gastroslavnosti Magdaleny Dobromily Rettigové podruhé – dobré jídlo spojuje

Ať již jedete kamkoliv, je nezbytnou součástí výletu jídlo. Rada turistů této potřebě dokonce podřizuje či přizpůsobuje trasu nebo vybírá cílovou destinaci.

„V Litomyšli má dobré jídlo díky Magdaléně Dobromile Rettigové dlouhou tradici, která zde není udržována uměle, ale je zcela přirozená. Právě potenciál této národní buditelky a vynikající kuchařky nebyl doposud vyčerpán. Akce stříhu gastroslavnosti, jsou právě jednou z aktivit, které podporuje státní agentura CzechTourism,“ dodává Michaela Severová. Loňský premiérový ročník gastroslavnosti dokázal, že v Litomyšli tato akce našla své publikum. Celá řada návštěvníků přijela i z jiných míst republiky. „V letošním roce by tento 2. ročník festivalu jídla měla navštívit celá řada zajímavých a mediálně známých tváří z oblasti gastronomie. Je třeba zdůraznit, že se do akce zapojují hoteliéři a hospodští. Stejně jako u Lázní ducha tak dochází k propojení veřejného subjektu s podnikateli, bez kterých se cestovním ruch dělat opravdu nedá,“ zdůrazňuje Michaela Severová.

Smetanova Litomyšl 55. ročník

Hlavní kulturní událostí roku 2013 je však bez diskuze 55. ročník Mezinárodního operního festivalu Smetanova Litomyšl, který je vlakovou lodí Litomyšle a celého Pardubického kraje.

Toulovcovy prázdninové pátky patnáctileté

Mnohem mladší je festival Toulovcovy prázdninové pátky. V letošním roce budeme slavit jeho 15. ročník. Každý pátek o prázdninách se na Toulovcově náměstí budou scházet opět především rodiny s malými dětmi a příznivci českého folku, folkrocku a podobných žánrů.

Litomyšl na veletrzích cestovního ruchu

Litomyšl je členem několika svazků měst a obcí, které prezentují atraktivitu svých členů na řadě veletrhů cestovního ruchu a vydávají společně propagační materiály. Podle Michaely Severové jsou pro Litomyšl v současnosti nejdůležitější tři svazky obcí: Českomoravské pomezí, jež sdružuje okolní města. Tuto oblast Litomyšl nutně potřebuje k tomu, aby návštěvníci v našem regionu zůstali déle než pouhý jeden den. Druhým subjektem je jedno z nejstarších sdružení v ČR vůbec – Česká inspirace, která láká návštěvníky nikoliv pouze na památky, ale také na tzv. živou kulturu.

Třetím sdružením je České dědictví UNESCO, které láká především na památky UNESCO. Toto označení je samo o sobě značkovou kvalitou, motivuje turisty k návštěvě prověřených míst, která stojí za to vidět.

„Protože je UNESCO celosvětovým společenstvím, platí tento princip na celé planetě. Třeba japonské cestovní kanceláře jezdí pouze po památkách UNESCO, protože nemají čas prověřovat další památky – navíc celou Evropu berou jako jednu destinaci. Protože tyto principy



vnímáme, snažíme se navázat spolupráci s nově vzniklým Slovenským dědictvím UNESCO. Naši snahou bude, aby třeba japonská návštěvníci strávili více dní a nocí na českých a slovenských památkách UNESCO. Navíc slovenské památky UNESCO jsou trochu jiné než české – mají tam i přírodní památky, které my zatím nemáme, turistické nabídky se tak výborně doplňují“ uvádí Michaela Severová a dodává: „Nemohu zapomenout na veletrhy, brožury, letáky, webovou prezentaci atd. Nově vydáváme více než stostránkovou obrázkovou knihu „UNESCO je blízko“, která bude pokřtěna na veletrhu Holiday World v Praze. Představíme zde také katalog po českých a moravských památkách UNESCO pro iPad a iPhone. Nebráníme se ani novým technologiím. Víme, že toto je klientela, která jezdí na výlety a zároveň si může dovolit utratit na svých cestách více než je běžný standard, což je také důležité...“

Jak ovlivní návštěvnost Litomyšle v roce 2013 Revitalizace zámeckého návrší?

Revitalizace zámeckého návrší by měla být podle plánu dokončena v zimě 2013. I proto lze předpokládat, že některé cestovní kanceláře litomyšlský zámek stejně jako vloni ze svých itinerářů vynechají. „Pro domácí klientelu však může být zajímavé nakouknout pod pokličku revitalizace tak rozsáhlého areálu. V budoucnu předpokládáme, že nárůst návštěvnosti revitalizovaného areálu bude adekvátní takto velké investici. Revitalizaci provádíme nejen kvůli záchraně objektů, ale také proto, abychom dali areálu vhodnou náplň, a tou náplní jsou právě lidé. Památkám návštěvníci sluší – není dobré, když jsou dveře památek uzavřené na petlici a lidé kolem nich mohou jen procházet, jako se to léta dělo třeba u piaristického kostela,“ uzavírá Michaela Severová.

Text a foto Prokop Souček

Smetanova Litomyšl má dvě pětky

V letošním roce slaví Smetanova Litomyšl půlkulaté jubileum, uskuteční se její 55. ročník. Přesto se po loňském rekordním počtu pořadů i návštěvníků bude muset poněkud uskromnit. Je čas úsporných opatření a Smetanova Litomyšl musí šetřit také. Na rozdíl od posledních čtyř ročníků bude místo pětadvaceti dní trvat jen osmáct, i tak se ale od 13. do 30. června uskuteční dvacet tři pořadů a festival bude po skončení „litomyšlské“ části pokračovat ještě do 4. července letní stagionou v Nových Hradech.

Ošizená rozhodně nebude kvalita a návštěvníci se mohou těšit na širokou nabídku pořadů s těmi nejlepšími interprety. Impozantní bude hned začátek festivalu, kdy Česká filharmonie se svým novým šéfdirigentem Jiřím Bělohávkem dvakrát rozezná zámecké nádvoří tóny cyklu symfonických básní *Má vlast* Bedřicha Smetany. Oproti minulému roku bude ještě bohatší nabídka operních titulů. Uvedeny budou zcela nové inscenace oper *Sicilské nešpory* Giuseppe Verdiho, *Don Giovanni* W. A. Mozarta a *Dvě vdovy* Bedřicha Smetany. K dvoustému výročí narození Giuseppe Verdiho bude uvedena další jeho opera *Otello* a zopakován bude vloni pro nepřízeň počasí nedohraný Dvořákov *Jakobín*. Nejen pro děti a mládež je určeno představení Dětské opery Praha (Vy) *Prodaná nevěsta*, vycházející z jedné z prvních verzí Smetanovy opery s mluvenými dialogy, zato Streulova variace Kouzelné flétny *Papageno hraje na kouzelnou flétnu* je operní pohádkou pro ty opravdu nejmenší – od čtyř do devíti let. Areál zámku v Nových Hradech po velkém loňském úspěchu opět ožije pěti večery s barokní operou Henryho Purcella *Královna víl*. Výtečná akustika nádvoří litomyšlského zámku umocňuje zejména velká oratorní díla a koncerty s mohutným nástrojovým aparátem. Po šesti letech se proto do Litomyšle vrací tolik oblíbená Orffova *Carmina burana*, tentokrát v kombinaci s poemou *Zvony* Sergeje V. Rachmaninova na slova Edgara Allana Poea. Monumentální skladby zazní i v závěrečném koncertu, po loňském, sestaveném ze slavných symfonických malíčností, bude letošní naopak „velkým finále“, kde dva spojené symfonické orchestry a smíšený sbor pro-



Smetanova Litomyšl 2013

vedou Bernsteinovy *Symfonické tance z West Side Story*, Rózsovu suitu z hudby k historickému velkoformátu *Ben Hur* a impozantní skladbu *Exodus* polského skladatele zejména filmové hudby Wojciecha Kilara. Bohatě zastoupena je v programu 55. ročníku také komorní hudba. Legenda české klavírní školy *Jan Novotný* přednese výhradně skladby Bedřicha Smetany, *Poctu Vaňhalovi* složí varhanice Lucie Žáková spolu se Smíšeným pěveckým sborem KOS Litomyšl a Komorní filharmonií Pardubice, v *Chrámovém matiné pro varhany a žestě* se představí Aleš Bárta a Prague Brass Ensemble. Zahraničními hosty tentokrát budou orchestr *Camerata Chicago* a špičkový komorní sbor

a capella Khorikos New York. V externím koncertu ve Svitavách *Hommage a Čajkovskij* nejlepšího českého violoncellistu Jiřího Bárty doplní jihokorejský houslový virtuos Edwin E. S. Kim. Při příležitosti 30 let své spolupráce s festivalem připravil dramaturg Vojtěch Střítešský speciální koncert, na nějž pozval přátele – slavné umělce, kteří se představí i v nepříliš obvyklých polohách. Seznam všech účinkujících stejně jako program bude do poslední chvíle zahalen tajemstvím, jak se koneckonců patří na *Koncert plný překvapení*. Žánrově přesahovým koncertem bude historicky první společné vystoupení dvou legendárních souborů *Musica Bohemica a Spirituál Kvintet*, ve dvou *Koncertech na přání* tentokrát vystoupí „multizánrový“ zpěvák Vojtěch Dyk a B Side Band. Vedle jazzových standardů uvede cover verze světových rockových hitů v energických swingových aranžmá, ale zazní i některé novinky ze světa hudby klasické.

Podrobný program je možno vyhledat na stránkách www.smetanovailitomysl.cz, v tištěné verzi jej obdrží všechny litomyšlské domácnosti do svých schránek. Předprodej vstupenek bude zahájen 6. března od 10 hodin v informačních centrech na náměstí a na zámku, on-line na internetových stránkách festivalu a prodejce Ticketportal, k dispozici pro objednávky je také telefonické centrum na čísle 461 616 070.

Jan Píkna,

ředitel festivalu Smetanova Litomyšl

Krátce

■ Město Litomyšl ve spolupráci s informačním centrem vydalo kalendář připravovaných akcí na rok 2013. Obsahem je pozvánka na téměř 150 akcí v Litomyšli! Letáčky jsou k dispozici v informačním centru na náměstí anebo ke stažení na www.ticlitomysl.cz.

■ Výtěžek z akce „Vánoční kamion“ činil v loňském roce 6 120 korun. Částka bude použita pro Základní školu U Školek v Litomyšli.

■ Komise pro přípravu emisního plánu poštovních známek na rok 2014 schválila vydání známky s námětem Prof. Zdeňka Kopal v sérii „osobnosti“. V této sérii vyjdou čtyři známky s náměty: Bohumil Hrabal, Prof. Zdeněk Kopal, Andreas Vesalius a Karel starší ze Žerotína.

■ Všech pět krajských nemocnic má od konce ledna jednotné vedení. Představenstva nemocnic budou mít čtyři stálé členy: Josefa Pejchla, Evu Havlíkovou, Jiřího Benedikta a ředitele Svitavské nemocnice Pavla Havříka, který bude předsedou představenstva. Pátým členem představenstva bude vždy ředitel konkrétní nemocnice. Vedení kraje chce tímto krokem zabránit neoperativnímu a byrokratickému řízení nemocnic. Postupně bude docházet také ke změnám složení dozorců rad. Počet jejich členů bude snížen z devíti na šest. Stálými členy budou vicehejtman Roman Líněk, hejtman Martin Netolický, Ivan Pilip, dva zvolení zástupci z řad zaměstnanců nemocnice a starosta města.

■ Svaz podnikatelů ve stavebnictví ČR se přidal k podporovatelům Litomyšlské výzvy. Výzva apeluje na politiky, aby se zasadili o kvalitu veřejných staveb, a současně vyzývá profesní organizace, aby usilovaly o kvalitu všech typů soutěží, které vedou k zadávání veřejných stavebních zakázek.

K Litomyšlské výzvě se můžete připojit také vy. Její text najdete na www.litomysl.cz.

Zasedání zastupitelstva

První zasedání Zastupitelstva města Litomyšle v roce 2013 se uskuteční v úterý 19. února od 16.00 v malém sále Smetanova domu. Na programu jednání jsou: majetkoprávní záležitosti, rozpočet města na rok 2013, různé.

Podrobný program bude zveřejněn na www.litomysl.cz

TOP 09 – Fórum občanů Litomyšle

Vážení spoluobčané.

Rádi bychom na tomto místě poděkovali za Vaši podporu kandidáta TOP 09 Karla Schwarzenberga při prezidentských volbách. To, že v prvním kole v Litomyšli velmi výrazně zvítězil, je pro nás nejen potěšujícím, ale i zavazujícím faktem.

V programovém prohlášení zastupitelstva a ve volebním programu TOP 09 - FOL pro toto volební období je také příslíb budování cyklostezek. Rádi bychom vám sdělili, jak se situace vyvíjí. Město Litomyšl vypracovalo kompletní studii cyklostezky z Litomyšle do Vysokého Mýta. Litomyšl tak podle dohody zodpovídá za zajištění úseku z Litomyšle-Nedošína do Cerekvice nad Loučnou. Na „nás“ 1. úsek dlouhý 1,1 km do Tržku již bylo vydáno pravomocné stavební povolení a pokud obdržíme dotaci, o níž jsme požádali, bude tato část realizována ve 2. polovině letošního roku. 2. etapou je úsek z Tržku do osady V lukách (1,5 km), na nějž bylo

vydáno prozatím nepravomocné stavební povolení. Pro 3. etapu - úsek z osady V lukách do Cerekvice (2,3 km) je již vypracován projekt pro stavební povolení.

Po dvou letech jednání, zasedání a řešení běžných žádostí připravila Dopravní komise ve spolupráci s Odborem místního a silničního hospodářství zásadnější návrhy pro schválení RaM a věříme, že jimi větší motoristů a občanů zkvalitníme denní život. Jde o návrh na snížení rychlosti průjezdu městem v úseku kruhový objezd u Dalibora / světelná křižovatka. Toto opatření jsme navrhli jako to nejlépejší a nejjednodušší s cílem zajistit větší bezpečnost a snížit hlučnost projíždějících vozidel. Také jsme navrhli omezit rychlost před školami na T. G. Masaryka. S průjezdem městem souvisí i opakující se diskuse na téma světelná křižovatka. Rozhodli jsme se doporučit RaM instalaci zelené vyklizovací šipky pro odbočení vlevo při jízdě od náměstí ve směru na Svitavy. Je to opět velmi levně

a rychlé řešení, od kterého si slibujeme zlepšení situace v oblasti výjezdu z náměstí v dopravních špičkách. Koncepčnější řešení (například kamery) budou následovat. Evoluční řešení jsme připravili i pro parkování na náměstí pro rok 2014. Cílem bylo umožnit nám všem nakoupit si nebo dojet na poštu a zároveň také mít kde zaparkovat. V návrhu je parkovací známka s parkovacím kotoučem (hodiny). Toto nás oprávněně zastaví na max. 1 hodinu v nejlukrativnější oblasti města. Cena známky pro osobní auto je zavržena na 200,- Kč za rok (kotouč za cca 20 Kč napořád). Zastavíte, nastavíte kotouč, vyřídíte potřebné a odjedete. Žádné parkovací lístky, žádný stres z pokuty. Znamka bude dostupná i pro občany z okolních obcí. Permanentní a rezidenční parkování bude dostupné za vyšší cenu než dnes, ubytovatelé budou mít stávající podmínky, automaty budou v provozu za stávající ceny (10,- Kč na hod., další hodina 30,- Kč, den 100,- Kč).

Ing. Miroslav Nádvorník
předseda dopravní komise RaM
TOP 09 – Fórum občanů Litomyšle

Patriot SNK

Rozpočet 2013 aneb bude dobrý rok se třináctkou na konci?

Čeká nás nejistý rok s nejasnými výhledy a možnými silnými turbulencemi státních a potažmo i městských financí. V této nejisté době je nutné brát ohled na předpokládaný vývoj na straně výnosů (příjmů) a podle nich sestavovat náklady (výdaje) tak, aby zůstatek městských financí ke konci roku 2013 byl v kladných číslech min. ve výši +5 mil. Kč. V posledních letech jsme svědky snižování kladného zůstatku, z částky přesahující 10 mil. Kč na předpokládaných 5-6 mil. Kč v roce 2012.

Jako každý dobrý hospodář si musí Město uvědomit, že nikdo mu nedá peníze zadarmo a dotace a zehlení průšvihů po politické linii pomalu končí. Teď už pojedeme sami za sebe.

Proto je nutné vyčkat s velkými investicemi (parkovací dům apod.) až se úplně dokončí Zámecké návrší a bude finančně uzavřeno.

Nezadlužovat více Město a nezatěžovat městský rozpočet více, než si může dovolit. „život nad poměry již skončil“.

Pro lepší stabilizaci městských úvěrů u bank je nutné provést jejich refinancování na současně nízké úroky a výhodnější podmínky.

A teď několik možností, kde by se daly zlepšit výnosy (příjmy) Města.

- nájemné v bytech nedosahuje tržního nájemného více jak rok po deregulaci nájemného. Proč se nezvýšilo? Protože nájemníci jsou voliči. A co ti, kdo bydlí ve svých bytech a rodinných domcích? Obrazně řečeno: doplácejí na to, že něco vlastní a jsou za to trestáni formou daně z nemovitosti.

- nevýhodná smlouva s firmou Vodovody s.r.o., možnost větších výnosů pro Město

- nízké výnosy z pronájmu městského majetku

- nízké ceny připravovaného prodeje městských pozemků, výrazně pod obvyklou cenou pozemků

(Město zde ztrácí několik milionů)

- přiměřeně počítat se slibovaným navýšením státního příspěvku pro Litomyšl ve výši cca 16 mil. Kč

A co dělat s vysokými náklady na:

- 10 mil. roční dotaci z městského rozpočtu na provoz bazénů, včetně nákladů na splátky úvěrů a úroků.

- zvýšené náklady záchranného archeologického průzkumu a další kostlivce ve skříni zvané Zámecké návrší

- zbytečné chyby při vynětí pozemků ze zemědělského půdního fondu, které stály Město několik milionů korun formou různých výhod pro některé firmy provádějící výstavbu v průmyslové zóně.

A kde potom peníze chybí? např.

- opravy cest a chodníků

- zimní údržbu

- údržbu a výstavbu dětských hřišť

- cyklostezky apod.

- každý si dosadí, co je ve městě potřeba

A co si přát v roce 2013? Aby zastupitelé a rada města více naslouchali radám finančního výboru.

Za Patriot člen finančního výboru Vladimír Karlík

Komunistická strana Čech a Moravy

Jsmo krátce za polovinou volebního období 2010 – 2014. Přál bych sobě i všem občanům našeho města i jeho návštěvníkům, aby všichni zastupitelé, byť pocházejí z různých subjektů, našli společnou řeč a vzájemnou toleranci, která povede k maximálnímu uspokojení potřeb našich občanů. Žádný ze zastupitelů nemá právo na to, aby své volební období pasivně v tichosti bez vlastního vyjádření přečkal a pouze dříve samozřejmým zvednutím ruky, nyní stisknutím tlačítka hlasovacího zařízení (které bylo mimochodem rovněž zavedeno na základě požadavků opozičních zastupitelů) a zvednutím ruky, či povýšeným přehlížením názorů, splnil veškerou svou povinnost zastupitele.

S takovýmto přístupem jsem se nikdy nesetkal např. při jednání dopravní komise, jejímž členem jsem v minulých volebních obdobích byl, či ve finančním

výboru, kde rovněž již několik volebních období pracuji, nebo v komisi pro rozvoj města, jejímž jsem členem. Tam každý přítomný člen aktivně vystupuje bez ohledu na to, za koho byl do orgánu jmenován. Svými připomínkami, vycházejícími z názorů občanů města, i svými náměty, přispívá aktivně k rozumným doporučením a usnesením těchto komisí a výborů. Bere v potaz i názory ostatních členů, byť jsou třeba i odlišné, ale jsou pro občany a návštěvníky města přínosem. Minulostí by mělo být rovněž vzájemné osobní napadání a slovní pŕtky jedinců, které ke kladným výsledkům nevedou. To jsou má skromná přání do roku 2013, i druhé poloviny našeho volebního období, pro všechny naše občany a čtenáře Lilie.

Další oblastí, kterou je nutno dle mého názoru v co nejkratší době vyřešit je doplnění Redakční rady Lilie. Již asi před rokem, ihned po rezignaci pana

Karlíka z této funkce ze zdravotních důvodů, předložili opoziční zastupitelé návrh na jejího člena. Rada města tento návrh dosud ignoruje, i když se jedná o návrh téměř třetiny členů zastupitelstva (32,86%). Neshledávám v tom soulad s oceněním, které město Litomyšl získalo za otevřenou jednání radnice s občany, ani demokratický postup. Na výše uvedeném ocenění měli nemalou zásluhu i opoziční zastupitelé, kteří celou řadu již realizovaných transparentních opatření díky své opakované neústupnosti urychlili a to tak, že v tisku bylo město dáváno za příklad ostatním radnicím. Bylo by asi rozumné závěr rady města přehodnotit, opětovně tuto otázku projednat a respektovat, i když jen třetinový názor zastupitelů. Vždyť jeden člen v tomto orgánu neohrožuje podstatně změnu jeho konečného rozhodování. Pevně věřím, že v co nejkratší možné době bude zjednána náprava a kooptace bude provedena.

Ing. Vítězslav Hanzl, zastupitel za KSČM

Strana soukromníků ČR

Příspěvek Strany soukromníků ČR, zastupitele Jaromíra Odstrčila nebyl otištěn z důvodu rozporu s Pravidly Zpravodaje města Litomyšle Lilie, článkem č. 2, bodem č. 6, který je následujícího znění: Zásadně nebudou otištěny anonymní příspěvky, příspěvky, jejichž obsah je právně napadnutelný či v rozporu s dobrými mravy a příspěvky jakýmkoli způsobem napadající dobré jméno osoby či firmy.

Příspěvky volebních subjektů jsou řazeny ve stejném pořadí, v jakém došly do redakce Lilie.

SNK Generace 89

Náměstí – chlouba, či ostuda historické Litomyšle?

V minulém roce jsme se snažili formou letáku, rozdáných do všech prodejen na náměstí, upozornit na velmi neutěšenou formu vystavení zboží na podsíní u některých prodejen. Nešlo nám o zákaz využívání podsíní – historicky podsíně k tomuto účelu sloužily a mají sloužit, ale dle našeho názoru mají být využívány pro nabídku zboží v rozumné míře a na určité estetické úrovni. Na naši prosbu, aby se nám ozvali spoluobčané a podnikatelé, kteří by rádi spolupracovali na „kodexu“ obchodníka na litomyšlském náměstí, se bohužel neobjevila ani jedna reakce. Částečně byla výzva „Za podsíní krásnější...“ diskutována na Komisi pro dlouhodobý rozvoj, letáky byly vylepeny na výlohách některých prodejen (za což velmi děkujeme)

a) a několik spoluobčanů i zastupitelů nám vyjádřilo podporu osobně či e-mailem – to je ale asi tak maximum, co český člověk svoji aktivitou dokáže (dorazily i negativní ohlasy, které nepřekvapily, i za ně díky). V rámci občanského sdružení GENERACE 89 jsme se tedy pokusili připravit prvotní návrh zmiňovaného kodexu sami (návrh na požádání zaslal, případně jej obdržíte do Vašich schránek otištěný v připravovaném občasníku časopisu GEN 02), ale dokud se aktivně nezapojí sami obchodníci, majitelé domů či zástupci města, nedojde na náměstí v dohledné době k žádným změnám.

Panu starostovi Kortyšovi jsem předal vyhlášku z některých měst, kde podobnou problematiku více či méně úspěšně řeší (ochotně mi byly zaslány z oslove-

ných měst Telč, Dvůr Králové nad Labem, Jičín, Trutnov), pan místostarosta Strítěský slíbil, že prodiskutuje tuto problematiku se zástupci Městské policie. Zároveň bylo přislíbeno, že zástupci města budou hledat možnosti zlepšení při využití současné legislativy. Dokonce mi bylo sděleno, že i v rámci současné vyhlášky má Městská policie možnost přeplněnou podsíní sankcionovat, pokud vystavené zboží nespĺňuje určité podmínky. Otázkou tedy je, proč se tak neděje. Opravdu nevádí odpovědným voleným zástupcům na radnici, jak „esteticky“ působí vystavené zboží u některých prodejen? Proč Městská policie – v rámci svých pravomocí a ve své služnosti – opakovaně nevynucuje dodržování existujícího tržního řádu? Můžeme královské litomyšlské náměstí ještě považovat za chloubu města, nebo začíná být ostudou? Je mnoho otázek, ale méně odpovědí odpovědných...

Daniel Brydl, SNK GENERACE 89, www.generace89.cz

Česká strana sociálně demokratická

Dopravní situace na I/35 se musí urychleně řešit

Dopravní situace na hlavním silničním tahu městem se s rostoucí intenzitou dopravy stává neúnosnou. Dokončení výstavby klíčových úseků rychlostní komunikace R35 v Pardubickém kraji je přitom plánováno nejdříve na rok 2020, lze tedy předpokládat, že v důsledku dopravních omezení na dálnici D1 v souvislosti s její modernizací se část dopravy přesune právě na již dnes přetíženou komunikaci I/35. To bez urychleného přijetí opatření pro zvýšení plynulosti silničního provozu přes město může ve špičce způsobovat naprostý kolaps dopravy v kritických úsecích. Problémová místa jsou v zásadě tři. Prvním je nešťastně řešená okružní křižovatka u Dalibora, jejíž parametry nebyly dimenzovány na současnou intenzitu zejména nákladní kamionové dopravy. Podle názoru odborníků by ji bylo možné za poměrně nízké náklady rekonstruovat na okružní křižovatku se spirálovitým uspořádáním jízdních pruhů a zvýšit tak její propustnost.

Druhým problémovým místem je světelná křižovatka. Ukazuje se, že přebudování této frekventované křižovatky rovněž na spirálovou okružní křižovatku by nemuselo garantovat zlepšení průjezdnosti oproti současnému stavu. Na lednovém jednání dopravní komise jsme proto podpořili přijetí usnesení, kterým komise doporučila instalovat v rámci světelné signalizace zatím alespoň tzv. vyklizovací šipku, která by měla usnadnit odbočení ve směru z centra města na Svitavy. Řešením by podle našeho názoru mohla být úprava řízení křižovatky pomocí snímacích kamer. Do třetice je situace neuspokojivá při výjezdu na I/35 u Sokolovny. Zejména při odbočování z ulice Strakovská ve směru na Svitavy je to díky nedostatečnému výhledu často životu nebezpečný závod, kdy jde o to ujet před rozjetými kamiony. Instalace malého dopravního zrcadla, ve kterém není prakticky nic vidět, řidičům však příliš nepomáhá. Také pro tuto křižovatku existuje návrh na její rekonstrukci. V součas-

nosti se v dopravní komisi vedou mj. také diskuse o snížení maximální povolené rychlosti ze 70 km/hod. na 50 km/hod. i na posledním úseku komunikace I/35 v městě mezi světelnou křižovatkou a křižovatkou u Dalibora. Sociální demokracie se k tomuto opatření staví zdrženlivě, neboť podle našeho názoru sedmdesátka má na vybraných úsecích své opodstatnění a její omezování vede ke zhoršení plynulosti dopravy s negativními dopady na životní prostředí. Má-li být jedním z důvodů tohoto kroku překračování nejvyšší povolené rychlosti, postačí, aby její dodržování častěji kontrolovala policie, popř. je třeba na vhodném místě instalovat záznamové zařízení pro měření rychlosti, které svou roli úspěšně plní například v sousedním Vysokém Mýtě. Samozřejmě každé řešení je spojeno s investicí finančních prostředků, otázkou je vždy to, čemu chceme v Litomyšli dát prioritu. Dopravní situace na hlavním silničním tahu městem si nepochybně zaslouží, aby takovou prioritou byla.

**Radka Husáková, DIS., členka DK
Ing. Marek Novohradský,
člen ZaM www.ccssd-litomysl.cz**

Muzeum dokončilo dva digitalizační projekty

Litomyšlské muzeum realizovalo v roce 2012 dva důležité digitalizační projekty; oba za finanční podpory Ministerstva kultury ČR.

Litomyšlský graduál

Prvním projektem byla digitalizace litomyšlského graduálu, který si zdejší měšťané pořídili značným nákladem u pražských mistrů v roce 1563. Jedná se o nádherně iluminovaný, rozměrný zpěvník s českými utrakvistickými písněmi. Graduál je bezpochyby nejvýznamnějším sbírkovým předmětem Regionálního muzea v Litomyšli. Celková cena digitalizace činila 156.153 Kč, dotace MK ČR byla ve výši 109.000 Kč. Obrazová kopie celého graduálu ve vysoké kvalitě je volně k dispozici v digitální knihovně Manuscriptorium na www.manuscriptorium.com (do vyhledávače na tomto webu zadejte Litomyšlský graduál).

Tiskařské štočky Augustovy tiskárny

Druhým projektem se stala digitalizace sbírky tiskařských štoček Augustovy tiskárny. Tiskárna v Litomyšli byla založena v r. 1503 Bohušem II. Kostkou z Postupic a jde o nejstarší tiskárnu na území východních Čech. Ač se nacházela na různých místech ve městě, její tradice trvala až do 2. poloviny 20. století a krátce obnovila svou činnost ještě v 90. letech 20. století. Dnes lze považovat za jejího pokračovatele úspěšnou firmu H.R.G.

Nejen stáří však tiskárně dává punc výjimečnosti. Na stránkách učebnic se s ní setkáme v souvislosti s tisky českých bratří, proslulého cestopisu Martina



Štoček tiskařský, dřevoryt, obdélného tvaru, bez rámce. Motivem je pohled na Horní náměstí v Litomyšli, v popředí s kašnou, morovým sloupem, u kterého je shromážděný dav a v pozadí s radniční věží. Z časopisu Obrazy života. Tiskem a nákladem Antonína Augusty v Litomyšli, 1861

Kabátníka, spisy M. D. Rettigové, Boženy Němcové nebo časopisu Obrazy života, který redigoval Jan Neruda.

Mezi významnými majiteli se postupně objevuje řada jednotlivců i tiskařských rodů; od roku 1852 je to rodina Augustů, kteří ji vlastnili až do r. 1939. Po uzavření tiskárny v éře socialismu bylo zničeno písmo a výrobní stroje i část tiskařských štoček. Naštěstí kolekci nejceněnějších historických štoček odkázal Vladimír Augusta v r. 1945 litomyšlskému muzeu. Sbírkou obsahuje 999 kusů štoček s nejruznějšími obrazovými výjevy, které se objevily (často

opakovaně) ve stovkách knih z produkce zdejší tiskárny. Přibližně jedna třetina štoček je z 18. století, ostatní pocházejí z 19. století.

Kromě dochovaných tisků jsou štočky jediným hmatatelným dokladem nejstarší východočeské tiskárny. Ze štoček byly v r. 2012 vyhotoveny novotisky a spolu s textovými daty zveřejněny v internetové databázi Sbírkový RML online na www.sbirky.rml.cz (lze vyhledat zadáním hesla tiskárna Augusta do vyhledávacího formuláře na tomto webu). Celková cena novotisků a jejich digitalizace činila 190.535 Kč, dotace MK ČR byla ve výši 130.000 Kč.

René Klimeš, ředitel RML



Štoček tiskařský, olovoryt, oválného tvaru, bez rámce. Motivem pohled na město Litomyšl od západu, na děkanském kostele dosud barokní bání, špitálský kostel chybí. Otištěno ve slavnostní publikaci tiskárny V. Augusty, věnování k bibliofilskému sjezdu v Litomyšli 1937.

Revitalizace zámeckého návrší ve fotografiích



Kostel Nalezení sv. Kříže sloužil v posledních šedesáti letech k mnoha účelům. Parkovala zde auta i traktory, skladovaly se zde lavičky... Několik let před rekonstrukcí se zde pořádaly různé kulturní akce. Kvůli odpadávajícím částem výzdoby však nebyl prostor bezpečný.



V rámci Revitalizace zámeckého návrší prochází kostel rekonstrukcí. Na snímku je lešení, které do první poloviny ledna pokrývalo celý prostor monumentální sakrální památky.



Zrekonstruovaný prostor kostela poté, co bylo demontováno lešení. V parteru vidíte probíhající archeologický výzkum, po jehož dokončení bude znovu položena původní dlažba. Vrácen bude zpět také původní mobiliář, který prochází restaurováním.



Podle projektu architekta Marka Štěpána spojí v těchto místech emporu (galerie vlevo nad oltářem) s arkádami v prvním patře důmyslná lávka. Spojením obou částí kostela tak vznikne velká výstavní plocha, kde své místo najde v budoucnu expozice Arcidiecézního muzea Hradec Králové s názvem *Andělé na návrší*.



Dalším objektem, který se pomalu blíží svému dokončení, je multifunkční sál v zámecké jízdárně. Železobetonový strop, který zcela znemožňoval konání kvalitních hudebních produkcí, zakryl podhled. Akustiku i velikost sálu v závislosti na druhu požadované produkce budou regulovat posuvné stěny z laminátu.



Pomocí posuvného pódia tak budou moci organizátoři přizpůsobit během krátké chvíle velikost sálu i mnohonásobně většímu počtu návštěvníků, než původně předpokládali.

Text a foto Prokop Souček



EVROPSKÁ UNIE
EVROPSKÝ FOND PRO REGIONÁLNÍ ROZVOJ
SANCE PRO VAŠ ROZVOJ



VRÁCÍME PAMÁTKY
DO ŽIVOTA

Rettigovka: restaurace, pekařství a cukrářství První sociální podnik v Litomyšli je v provozu od konce ledna

Na konci ledna uvedla obecně prospěšná společnost Komuniké do provozu restauraci Rettigovka. Tu najdete v prostorách bývalé Majdalenky v Tyršově ulici. V podniku pracuje prozatím čtveřice lidí, kteří mají nějaký sociální či zdravotní handicap. Cílem projektu je postupné zapojení těchto osob do všech úrovní fungování restaurace, čímž bude posílena jejich sociální integrace. Rettigovka tak bude místem, kde se handicapovaní budou potkávat s běžnými návštěvníky stravovacího zařízení. Projekt byl podpořen dotací z Evropského sociálního fondu a státního rozpočtu ČR. Jídelní lístek Rettigovky se liší od většiny stravovacích provozů v Litomyšli. Jeho základ tvoří převážně zdravá jídla. „Budeme zkoušet být jiná jídelna, jiná restaurace, než jsou všechny ostatní. Řízek dostanete všude. Konkurence je obrovská, proto jsme si řekli, že zkusíme něco jiného,“ vysvětlila vedoucí Rettigovky Alena Fiedlerová. Pro první týden provozu sestavil šéfkuchař Štěpán Moravčík několik opravdu zajímavých menu. Najdete zde například jídla jako Farfalle s pikantním špenátem a ovčím sýrem, Kapr zapečený s oříšky, sýrem nebo Pečené brambory se zázvorem, garam masalou s jogurtovou omáčkou a prazežnými arašidy. Některá z jídel nabídky jsou také označena jako přirozeně bezlepková.

„Když se podívám na nabídku sociálních služeb, kterou v Litomyšli máme, je tento projekt pro Litomyšl unikátní. Umíme se postarat o handicapované, o lidi, kteří potřebují nějakým způsobem pomoc v různých životních situacích. Máme pobytová zařízení, některá provozujeme sami, některá podporujeme našimi granto-

vou politikou. V nabídce sociálních služeb jsou však stále dvě bílá místa: Chybí nám chráněné bydlení a chráněné dílny nebo nějaké jiné sociální podnikání. Díky tomu, že Komuniké o.p.s. má takové buldočí vedení, podařilo se přivést na svět tento projekt,“ uvedl na prohlídce provozovny místostarosta Litomyšle Radomil Kašpar, který organizačnímu týmu popřál, aby se projekt podařilo udržet a překlenout období dvou let.

„Projekt je napsaný na dva roky. Dva roky tedy budeme dostávat nějaké finance a pak je konec. Ze svého těžké investice, na mzdy jsme dostali 90% toho, co jsme potřebovali. Počítám ale, že budeme muset přijmout i další zaměstnance,“ uvedla vedoucí Rettigovky Alena Fiedlerová.

Před slavnostním zahájením provozu restaurace promluvila také kastelánka Státního zámku Litomyšl Zdeňka Kalová: „V archivech státních hradů a zámků jsou naprosto úžasné recepty, které sepisovali slechtičtí majitelé. Domluvili jsme se s těmito báječnými dámami, že pokud se tento projekt povede, tím druhým krokem bude nastartování nějaké kavárny přímo na Státním zámku Litomyšl. Zde byste mohli v budoucnu ochutnat tyto historické recepty a seznámit se s historickou kuchyní. Přejí, aby se tento projekt pove-



dl a abychom se třeba za rok nebo dva sešli v takové krásné společnosti u nás na zámku a ochutnali nejen recept Magdaleny Dobromily Rettigové, ale například i paní hraběnky Mitrovské, jejíž recepty začínají většími slovy: Vezmi sobě homolí cukru... – Třeba nějaký takový báječný koláč nebo punč, jenž vařila svému manželovi, který se už potom nedostal ani na hrad Pernštýn a musel si nechat vybudovat výtah, jímž ho čtyři sluhové tahali nahoru... Tajně jej podezírám, že to bylo právě z kuchyně paní hraběnky.“

Text a foto Prokop Souček



OPERAČNÍ PROGRAM
LIDSKÉ ZDROJE
A ZAMĚSTNANOST

PODPORUJEME
VAŠI BUDOUCNOST
www.esfcr.cz

Příprava projektu obnovy nábřeží řeky Loučné pokračuje

Spolupráce Města Litomyšl a Nadace Proměny na obnově Vodních valů a parku u Smetanova domu byla zahájena v lednu loňského roku. V rámci přípravy projektu Nadace Proměny iniciovala realizaci sociologického průzkumu, jehož cílem bylo získat základní analýzu a pohled místních obyvatel na využívané území. Pro toto úvodní šetření a jeho vyhodnocení nadace přizvala ke spolupráci společnost Agora CE. Během roku 2012 bylo v Litomyšli postupně realizováno dotazníkové šetření, tři workshopy pro studenty místních středních škol, workshop pro zájmové skupiny obyvatel a veřejné projednání projektu.

Výstupy z těchto aktivit jsou souhrnně vyhodnoceny v Závěrečném protokolu, který popisuje stávající využití území, problémy spojené s územím a potenciál jeho budoucího využití z pohledu místních lidí. Protokol je zveřejněn na webu města a nadace a je zároveň součástí podkladů připravované architektonické soutěže. Soutěžící ateliery jsou povinni výstupy z průzkumu reflektovat ve svém návrhu.

Kromě výše uvedených aktivit probíhala během roku 2012 další setkání, akce a dílny pro veřejnost, které byly realizovány již bez spolupráce společnosti Agora CE. Jejich cílem bylo opět zjišťovat názory občanů a podnítit další zájem o projekt. Také podněty získané z těchto dalších aktivit se názorově neodlišují od výstupů z úvodního sociologického šetření.

Jak bude projekt pokračovat v tomto roce?

Nadace Proměny vyhlásí ve spolupráci s městem již 20. února soutěž o nejlepší architektonický návrh obnovy nábřeží řeky Loučné. Soutěž je dvoukolová. V prvním kole je termín odevzdání soutěžních návrhů do 25. dubna 2013. Následovat bude hodnocení soutěžních návrhů. Do 24. května 2013 bude jasné, jaká šestice návrhů postoupí do druhého kola soutěže. Výsledek druhého kola bude znám v druhé polovině srpna tohoto roku.



Ustavující zasedání poroty arch. soutěže Cena Nadace Proměny 2013

Soutěž bude probíhat v prvním kole jako anonymní, ve druhém kole jako neanonymní, spojená s prezentací jednotlivých návrhů jejich autory před porotou a zodpovězením případných dotazů. Závazná kritéria, podle kterých budou soutěžní návrhy vyhodnocovány, jsou stanovena bez pořadí významnosti následně:

- architektonicko-krajinářská koncepce a celková kvalita návrhu ve vztahu k zadání,
- komplexnost a úplnost řešení,
- hospodárnost a ekonomická (finanční) přiměřenost zvoleného řešení.

Jednotlivé návrhy bude posuzovat odborná porota ve složení Ing. Kateřina Vaculová (členka správní rady nadace PROMĚNY), Radomil Kašpar (1. místostarosta Města Litomyšl) a dále nezávislí členové poroty: MgA. Ing. arch. Michal Fišer, Ing. Lucie Miovská a Ing. arch. Antonín Novák.

„Pro soutěž byly vypracovány zadávací podklady, které obsahují kromě grafických materiálů také celou řadu textů. Mezi nimi je také výstup ze sociologického prů-

zkumu, který probíhal v Litomyšli minulý rok za účasti široké veřejnosti,“ připomíná Antonín Dokoupil z oddělení rozvoje a investic Městského úřadu Litomyšl.

Řešené území leží v centru města Litomyšle, část v Městské památkové rezervaci Litomyšl, v blízkosti historického náměstí. Navrhované úpravy budou muset respektovat podmínky a limity území, kterými jsou významný krajinný prvek, lokální biocentrum, biokoridor a záplavové území. Obnova území zahrnuje hlavní zájmové území na Vodních valech určené k obnově a území, které navazuje na jeden z břehů řeky Loučné – Park u Smetanova domu, který je určen pouze k provedení menších zásahů. Celková rozloha řešeného území je necelých 2,5 ha.

Cílem projektového záměru Města Litomyšl a Nadace Proměny je zpřístupnění řeky Loučné a vytvoření příjemného městského prostoru v navazujícím okolí pro trávení volného času všech věkových kategorií obyvatel. Cílem je využít potenciálu přirozeného vodního prvku ve veřejném prostoru města a jeho zpřístupnění lidem, pozvednutí společenské a rekreační hodnoty přilehlého území, postupná proměna další části města.

Na architektonickou soutěž bude navazovat výstava soutěžních návrhů a veřejné projednání vítězného návrhu. Studii tak budete moci dále připomínkovat. Na základě metodických námětů poskytnutých nadací byl připraven v rámci projektu plán doprovodných akcí pro veřejnost, které bude Město Litomyšl realizovat ve spolupráci s nadací, s místními spolky a školami v průběhu dalších let realizace projektu. Můžete se proto těšit na zajímavé akce a setkávání, v rámci kterých budete mít příležitost podílet se na projektu a ovlivnit budoucí podobu Vodních valů a parku u Smetanova domu. **Jaromír Drábek, Město Litomyšl**
a Jolana Řihová, Nadace Proměny

Město Litomyšl ve spolupráci s Nadací Proměny vyhlašují výtvarnou soutěž pro děti a studenty

Zapoj se do proměn! Navrhni hřiště, lavičku nebo místo setkávání

Víte, že se připravuje úprava prostoru Vodních valů a parku u Smetanova domu? Jak by podle vás mělo vypadat hřiště, lavička nebo místo pro setkávání? Zajímají nás vaše nápady!

Cílem výtvarné soutěže je získat návrhy pro úpravu nábřeží od dětí a studentů škol v Litomyšli. Autory nejzajímavějších návrhů odměníme. Více informací o projektu najdete na webu Města Litomyšl a Nadace Proměny.

Zadání soutěže a rozdělení do věkových kategorií:

1/ Kategorie 1: od 6 do 10 let

Zadání: Navrhni hřiště pro Vodní valy

• Nakresli nebo vymodeluj, jaké hřiště pro děti by sis přál na Vodních valech. Jaký herní prvek by v něm neměl chybět?

2/ Kategorie 2: od 11 do 14 let

Zadání: Navrhni lavičku pro park u Smetanova domu

• Nakresli nebo vymodeluj originální lavičku do parku, na které bys rád sedával s kamarády.

3/ Kategorie 3: od 15 do 19 let

Zadání: Proměň Vodní valy a park u Smetanova domu

• Zakresli do přiložené mapky zájmového území, ve kterých místech chybí prostor pro posezení a setkávání studentů a nakresli nebo vymodeluj, jak by takové místo mohlo vypadat

Podmínky soutěže:

Do soutěže je možné přihlásit 1-3 práce za jednoho soutěžícího. Soutěžít mohou jednotlivci i týmy. Práce mohou být vytvořeny libovolnou výtvarnou technikou na formátu A3 nebo jako model. Práci je nutné označit kontaktními údaji: jméno a příjmení autora, věk, kategorie, škola a název návrhu!

Uzávěrka soutěže: pátek 31. 5. 2013

Místo odevzdání:

Návrhy je možné odevzdat osobně na podatelnu Městského úřadu nebo zaslat poštou na adresu:

MÚ Litomyšl

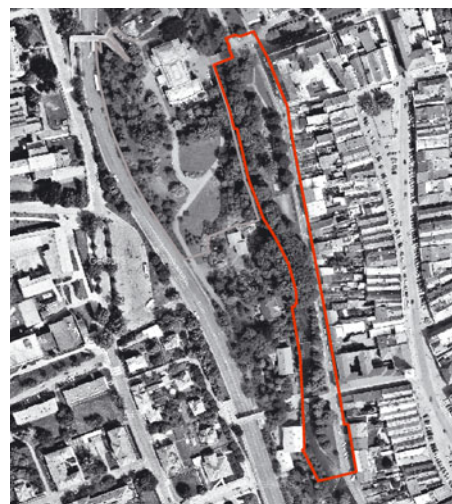
Ing. Jaromír Drábek

Bří Štátných 1000, 570 01 Litomyšl

Ocenění

Výtvarné práce budou vyhodnoceny porotou složenou ze zástupců Města Litomyšl, Nadace Proměny a přízvaných odborníků. Vítězné práce odměníme a spolu s dalšími vybranými budou zařazeny do závěrečné výstavy. Výsledky soutěže budou zveřejněny do konce června. Autoři nejlepších návrhů se mohou těšit na sportovní, výtvarné potřeby, volné vstupenky a další zajímavé odměny. Nejzajímavější návrhy na proměnu nábřeží navíc předáme architektům pro inspiraci a další rozpracování projektu. Případné dotazy na adresu:

jaromir.drabek@litomyssl.cz



Registrační formulář – výtvarná soutěž Hřiště mých snů na Vodních valech

Jméno a příjmení:

Datum narození:

Název díla:

Kontaktní telefon a e-mail:

Adresa:

Věková kategorie:

A2 A3 A4
6-10 11-14 15-19

Rozhovor s vítězem výběrového řízení na post ředitele Zámeckého návrší, nové příspěvkové organizace města

„Zámecké návrší je organizace, která řídí, koordinuje a propojuje. Je magnetem osobností, nápadů a myšlenek. Nesnaží se prosazovat sama sebe, ale jednotlivé aktivity. Směřuje k tomu, aby Zámecké návrší v Litomyšli mělo nejen nadregionální, ale také mezinárodní renomé a přitom zůstalo blízké srdci obyvatel jeho města,“ říká David Zandler, ředitel nové příspěvkové organizace, který ve své funkci působí od počátku února.

Donedávna jste pracoval jako pedagog na střední průmyslové škole v Praze. Proč jste se rozhodl do výběrového řízení na post ředitele příspěvkové organizace Zámecké návrší přihlásit?

■ Už dlouho jsem se chtěl do Litomyšle vrátit. Vždy jsem tvrdil, že bych zde chtěl žít. Výběrové řízení



David Zandler před kočárovou, budoucím sídlem příspěvkové organizace Zámecké návrší

Ing. Bc. David Zandler (*1981 Litomyšl)

Vystudoval Vysší odbornou školu stavební a Integrovanou střední školu stavební ve Vysokém Mýtě, obor pozemní stavby. Na Masarykově ústavu vyšších studií ČVUT v Praze absolvoval bakalářské studium Specializace v pedagogice, obor Učitelství odborných předmětů. Inženýrský titul získal v roce 2008 na Fakultě stavební ČVUT v Praze, kde navštěvoval obor Inženýrství životního prostředí. Téhož roku začal na stejné škole s doktorandským studiem, které přerušil v roce 2011.



V minulosti pracoval především v Praze, a to na pozicích telefonní operátor, geotechnik, obchodní manažer a učitel odborných předmětů na střední škole.

David Zandler je aktivním skautem. Již pět let působí jako zástupce vedoucího skautského střediska Liliový kruh v Litomyšli. V období 2007 - 2010 byl koordinátorem litomyšlského skautského projektu Lilie, volnočasového centra a nízkoprahového zařízení pro děti a mládež. V období 1996-2002 byl aktivním členem ochotnického divadelního spolku Vostřebal v Benátkách. Mezi jeho další zájmy patří: mapy a geoinformatika, kultura a turistika.

nový program, který původně nebyl součástí projektu. Nechci ještě prozrazovat, co to bude, ale pokud se to povede, bude sloužit hlavně lidem v Litomyšli.

Je již jasné, kolik bude mít organizace zaměstnanců?

■ V plánu je, že by organizace měla mít tři zaměstnance. V tuto chvíli je však zatím nabírat nebudeme. Část Litomyšlanů je zatím k Revitalizaci Zámeckého návrší stále spíše skeptická. Jak byste je o smyslu připravovaného projektu přesvědčil?

■ Jsem rád, že jsou lidé skeptičtí. Kdyby si všichni mysleli, že je to skvělé, nebylo by to normální. Na jednu stranu tuto skepsi chápu. Projekt Revitalizace Zámeckého návrší je svým způsobem kontroverzní - hlavně kvůli stavbám samotným. Je to velmi citlivé. Pokud někdy chodím 40 let, vytvořím si k danému místu a jeho konkrétní podobě vztah.

Kdybych měl někoho přesvědčovat, řekl bych, že Revitalizaci Zámeckého návrší Litomyšl více získá, než ztratí. Už jenom samotná realizace zamýšlených programů nebo fakt, že bude možné jít do nově opraveného kostela Nalezení sv. Kříže s restaurovaným mobiliářem, varhanami - to si myslím, že je obrovské plus.

Jak byste chtěl, aby Zámecké návrší vypadalo na konci vašeho funkčního období?

■ Chtěl bych, aby příspěvková organizace Zámecké návrší byla stejně tak dynamická, jako je třeba firma Google. Dobře fungující byznys, který má již konkrétně nastavené procesy - služby, fungující spolupráci mezi všemi dotčenými subjekty. Hovoříme o oblasti cestovního ruchu a služeb, kterou je třeba stále rozvíjet. To souvisí samozřejmě s rozvojem informačních technologií, který jde velmi rychle dopředu. Domnívat se, že teď vytvoříme nějaký model, který bude fungovat dalších dvacet let, je podle mne utopie. Už proto nesmí být Zámecké návrší organizací, která stagnuje. Musí se rozvíjet a snažit se být vždy o krok napřed.

Chtěl bych na návrší přitahovat lidi, hodně do spolupráce zapojit obyvatele Litomyšle, kteří mají mnohdy spoustu skvělých nápadů a když se jim dá prostor, rádi se budou realizovat.

Ve funkci budete již od začátku února. Stavební část projektu však bude ukončena nejdříve na konci tohoto roku. Jaká bude náplň vaší práce v nejbližších měsících?

■ Zpočátku to bude jistě hodně administrativy, která souvisí se zprovozněním nově založené příspěvkové organizace: účetnictví, spisová služba, běžná agenda, kterou musí organizace ze zákona mít. Potom to bude příprava programů: škola na zámku, dětský program... Dále nastavení právních vztahů mezi spolupracujícími subjekty apod. Až se jednotlivé objekty budou dokončovat, budeme je postupně přejímat do správy. S tím souvisí opět hodně administrativy: požární bezpečnost, závady, řešení problémů a nastavení provozu. Jedna z prvních věcí, která mne čeká, bude příprava webu. Bude toho opravdu hodně....

Ptal se Prokop Souček

S festivalovou vstupenkou do zámku

5. Spolupráce Státního zámku Litomyšl s festivalem Smetanova Litomyšl se prohlubuje a měla by více prospívat oběma stranám. Letošní novinkou je zahrnutí vstupenky na zámek do festivalového vstupného. Každá vstupenka na festivalový pořad konaný v zámeckém nádvoří je zároveň jednorázovou vstupenkou do zámecké expozice, platnou nejen v době konání festivalu, ale po celou sezónu 2013. Možná to bude pobídka i pro ty Litomyšlany, kteří často cestují po památkách a ve své „domácí“ léta nebyli, a ti, kteří si zakoupí vstupenku na více pořadů, se mohou pochlubit zámkem třeba pozvaným přátelům. **Jan Píkna, ředitel festivalu Smetanova Litomyšl**

Informace o dotačních programech pro podnikatele v zemědělství

MěÚ Litomyšl disponuje informacemi o možnostech čerpání dotací z Programu rozvoje venkova v roce 2013 pro podnikatele v zemědělství v těchto oblastech:

- Modernizace zemědělských podniků
- Diverzifikace činností nezemědělské povahy
Dotace ve výši 60 % z investice je možno čerpat např. na výstavbu a rekonstrukci provozoven, nákup strojů a technologií, výstavbu či rekonstrukce jímek, hnojišť, stání a dojíren a úpravy povrchů v areálech.

Příjem žádostí je plánován na 6. - 12. března 2013. MěÚ Litomyšl může poskytnout kontakt na dotační a realitní kancelář, která je schopna zajistit vyřízení uvedených dotací. Bližší informace - Ing. Jana Foltová, tel. 461653364, e-mail: jana.foltova@litomyssl.cz.

Pavel Jiráň

vedoucí odboru místního a silničního hospodářství



pro mne bylo velkou příležitostí a výzvou - tušil jsem, že by mne tato práce mohla bavit. Zpočátku jsem váhal, nevěřil jsem, že bych mohl zvítězit. V Litomyšli jsem ale už nějakou práci dělal, její výsledky jsou známé. Řekl jsem si tedy, že to zkusím.

Jak byste popsal veřejnosti úlohu této organizace?

■ Poslání organizace je definováno ve zřizovací listině. Kdybych však měl tuto úlohu přiblížit veřejnosti, popsal bych ji velmi ve zkratce jako „technické služby“ pro zámecké návrší. Podstatným úkolem této organizace bude i udržet nové programy, které na návrší vzniknou: Škola na zámku, dětský program, apod. Důležitá je také koordináční činnost všech subjektů na návrší. Spolupráce a komunikace by měla fungovat tak, aby tyto subjekty měly třeba společnou marketingovou strategii atd. Příspěvkovou organizaci Zámecké návrší vnímám navíc jako servisní organizaci pro všechny subjekty na Olivetské hoře. Musí přitahovat lidi, nové myšlenky, nápady - iniciovat nové věci, investice... Je třeba vymyslet takový model, aby si na sebe Zámecké návrší vydělalo co nejvíce.

Vzhledem k tomu, že na návrší sídlí subjekty značně nesourodé, dá se předpokládat, že najít univerzální společnou řeč nebude jednoduché...

■ To si nemyslím. Některé z těchto organizací mají za sebou úspěšné společné projekty z minulosti. Tyto subjekty jsou sice rozdílné, ale doposud zde nebyl nikdo, kdo by se cíleně snažil o koordinaci a spolupráci. Je třeba vycházet z toho předpokladu, že cíl všech je stejný: Dobrou úroveň služeb a kvalitním programem přitáhnout co nejvíce lidí a rozvíjet Zámecké návrší.

Myslíte si, že zde budete moci uplatnit své zkušenosti, které jste nabyl při přípravě skautského projektu Lilie?

■ Rozhodně ano. Projekt Lilie byl pro mne velkou zkušeností, díky které jsem získal v Litomyšli řadu důležitých kontaktů. Neřekl bych ale, že jsem se při projektu Lilie něco zásadního naučil. Do projektu Lilie jsem vstoupil se zkušenostmi, které jsem získal v Junáku, ale i v jiných projektech předtím. Získal jsem ale docela dobrý přehled o způsobu financování z evropských dotací.

Heslo skautů zní: Bud' připraven! Jak se David Zandler připravuje na svou novou úlohu?

■ Studuji velké množství materiálů, od projektové dokumentace přes finanční plány, smlouvy, atd. a samozřejmě legislativu. V současnosti byla formálně zřízena příspěvková organizace, která zatím fyzicky neexistuje. Musí se tedy začít vést účetnictví, uzavírat smlouvy... Také se snažím scházet s lidmi a plánovat si program na první dny. Chtěl bych navíc rozjet jeden

Po stopách let minulých - díl 2. Hospody a restaurace – první část

Připravil a částečně fotografoval Miroslav Škrdla

seriál



Hotel Hvězda patří mezi nejstarší budovy na horní části náměstí.



Hotel, dnes restaurace Slunce naopak je na dolním náměstí.



U Černého orla je restaurace, hrálo se zde a dosud hraje i divadlo.



V hotelu Slezák je dnes obchod, ale byla to dobrá restaurace. Hned vedle, ve stejné budově, se nacházel i dobrý bufet.



Restaurace U Říhů sloužila jen asi do roku 1950, dnes je zde obchod.



Obliíbené posezení Za vodou, blízko Loučné, vydrželo až do dnešní doby.



Hostinec Veselka sloužil po roce 1950 jako školní jídelna. Dnes je zde opět provoz.



V ulici B. Němcové byla vynikající hospoda i s posezením na zahradě, později zde byly jen kanceláře.



Obliíbená byla také Lidová restaurace na náměstí, zvaná U Šulky.



V místech, kde je dnes moderní hotel Aplaus, byla kdysi restaurace Na sklípku.



Hotel a restaurace Růže sloužily do padesátých let. Potom zde byly jen kanceláře. V provozu byl opět v devadesátých letech, dnes je znovu uzavřen.



Na silnici od Vysokého Mýta byla stará zájezdní hospoda Na Babce.



☒ Známý byl také hostinec U Zeleného věnce na Lánech, dnes je zde prodejna.

Úsměvný reklamní nápis nepatřil hospodě, ale prodávalo se zde láhvové a sudové pivo. ☒

Hospod bylo více, a tak bude někdy pokračování.



únor 2013

275 let - 15. 2. 1738 zemřel v Praze **BERNARD MATYÁŠ BRAUN**, sochař a řezbář světového jména. Sochy z jeho dílny jsou v Litomyšli v piaristickém chrámu a na konírně v zámku.

205 let - 4. 2. 1808 se narodil v Kutné hoře **JOSEF KAJETÁN TYL**, dramatik a český herec. Jeho spisy byly vydávány také v Augustově tiskárně v Litomyšli. Hrál v hostinci U černého orla se společností Zöllnerovou.

135 let - 10. 2. 1878 se narodil v Litomyšli **ZDENĚK NEJEDLÝ**, historik a hudební vědec, spisovatel. Byl organizátorem velkých výstav v Litomyšli, uspořádal městský archiv a sepsal dějiny města. Podílel se na vzniku Smetanovy Litomyšle.

120 let - 13. 2. 1893 se narodil v Litomyšli **VÁCLAV REIF**, lékař v Litomyšli. Byl dlouholetým předsedou sportovního klubu SKL. Klub byl založen roku 1903 a první fotbalový zápas se konal na Bělidlech.

115 let - 6. 2. 1898 se narodil v Litomyšli **EMIL KUBÍČEK**, sochař. Ve městě je umístěna řada jeho plastik, pamětních desek a na hřbitově jsou od něho náhrobky.

110 let - 23. 2. 1903 se narodila v Kročehlevesch **LUDMILA SMRČKOVÁ**, malířka, grafička, ilustrátorka a sklářská výtvarnice. Několik let učila na učitelském ústavu v Litomyšli.

70 let - 16. 2. 1943 zemřela v koncentračním táboře Osvětim **RŮŽENA HANYKOVÁ**, narozená v Litomyšli. Byla členkou odbojové organizace za II. světové války.

50 let - 24. 2. 1963 zemřel v Litomyšli **JOSEF KUBÍČEK**, kožešník a kloboučník. Mimo jiné vyráběl sportovní čapky a doplňky k uniformám spolků. Byl v Litomyšli náčelníkem Sokola a uznávaným filatelistou.

40 let - 5. 2. 1973 zemřela v Praze **LUDMILA JIRÁSKOVÁ**, dcera spisovatele Aloise Jiráska. Narodila se v Litomyšli.

588 let - **Táborské radikální křídlo** Siroteci **obsadili** v roce 1425 **Litomyšl**

538 let - **Litomyšl se stala** roku 1475 **střediskem jednoty bratrské**. Činnost byla ukončena po 73 letech roku 1548.

523 let - **uplynulo od začátku výstavby nového (Horního) města**. Začátky jsou datovány kolem roku 1490 za vlády Kostků z Postupic.

481 let - **Litomyšl se stala** v roce 1532 **sídlím** českobratrského **biskupa Jana Augusty**.

Připravil Miroslav Škrdla

Zámek Litomyšl vyhlašuje na den sv. Valentýna fotografickou soutěž

Na den sv. Valentýna 14. 2. 2013 vyhlašujeme fotografickou soutěž pro zamilované na téma Zámek spolu. Hlavní cenou je svatební obřad v zámecké kapli. Stačí do konce září 2013 poslat nejlepší fotografii z romantické návštěvy litomyšlského zámku a o VIP svatbu je postaráno!

Zámek v Litomyšli byl vystaven Vratislavem z Pernštejn jako dar pro milovanou ženu Marii Manrique de Lara y Mendoza. Společně prožili v manželství 27 let. Dodnes je zámek místem veskrze romantickým a tradičně svatebním a na manželství zde uzavřená dýchne svou přízní pan nejvyšší kancléř Vratislav i paní Marie.

Ceny:

1. cena - svatební obřad na Státním zámku Litomyšl (kaple zámku)

2. + 3. cena - svatební fotografování na Státním zámku Litomyšl zdarma

Podrobné podmínky fotosoutěže najdete na www.zamek-litomysl.cz.

Tešíme se na vás v návštěvnické sezóně roku 2013.

Zdeňka Kalová,

kastelánka Státního zámku Litomyšl

Nové knižní tituly v městské knihovně

Cook Robin - Pojistka smrti, Patterson - Pohlednice smrti, Roberts Nora - Sedmé znamení, Reilly - Strašák a Armáda zlodějů, Wood Barbara - Vyvolená, Peters - Záhada sarkofágu, McClure Ken - Záměna, Davis Lindsey - Bohyně odplaty, Koontz Dean R. - Dům stínů, Bruen Ken - Kříž, Perry Tasmína - Na ráj zapomeň, Rendell, Ruth - Portobello, Harper Tom - Rytíři kříže, Clarke Cat - Trýzeň, Grafton Sue - V-- jako Vendeta, Vendeta, Lodge David - Vykvet mužství, Uhde Milan - Záraz v černém domě, Kate Lauren - Vykoupení, Martin George - Píseň ledu a ohně, Steel - Hotel Vendôme, Keleová-Vasilko - Nikdy, Clancy Tom - Proti všem, Cast, P. C. - Lenobiin slib, Kinsella - Láska na zavalanou, Henderson - Grace to řekne nahlas, Pivodová - Posled-

ní sex, Murakami - 1Q84, A celý život budem..., Lyndon Robert - Cesta sněžných ptáků, Kleypas Lisa - Citlivá místa, Hollinghurst - Cizí dítě, Joyce Rachel - Nepravděpodobná pouť, Peterová - Příběhy zraněné duše, Moore Graham - Sherlock, Mahler Zdeněk - Indický hlavolam, Ballantyne - Kdo je bez viny, Denková - Markéta Přemyslovna, Bradford - Mosty osudu, Cubeca Karel - Pravá tvář anděla, Vráz Enrique - V dálavách světů, Kociánová - Finanční gramotnost v..., Zídek Petr - Po boku, Lukeš Zdeněk - Praha moderní, Emmert - Průvodce českými dějinami, Keller Jan - Sociologie středních..., Toušlová - Toulavá kamera, Franczyk - Jak si žije Austrálie, Silný Milan - Každý kopec se zvedá, Mak Geert - V Evropě.

Nový sborník Pomezí Čech, Moravy a Slezska

Regionální muzeum v Litomyšli vydalo již 13. svazek sborníku prací ze společenských a přírodních věd. K zakoupení bude v knihkupectvích v Litomyšli a na dočasném pracovišti muzea v budově pošty (po dohodě na tel. 461 615 287). Objednávky poštou - telefonicky nebo e-mailem: kolarova@rml.cz. Cena sborníku je 100,- Kč.

Články

Ivo Kořán: Bohuslav Balbín, Karel Škréta a Podiven Miroslav Kučera: Alois Vencl, pilot pěti armád Pavel Petr: A blanký potěml... (výstavba letišť,

letecké jednotky a výcvik pilotů) na česko-moravském pomezí v letech 1935 až 1938)

Materiály

Vladislava Říhová - Zuzana Křenková: Křížová cesta u františkánů v Moravské Třebové - dva prameny pro vznik sochařského díla; Miluše Vopařilová: Mlýny a mlynáři v Litomyšli a na městském panství; Vojtěch Večeře: Betlémy z 19. a 20. století na Litomyšlsku Miloš Nosek: Sluneční hodiny na pomezí Čech, Moravy a Slezska. **-red-**

Statistika věda je, má však cenné údaje...

Tak s tímhle tvrzením nezbývá než souhlasit. Díky statistice v našem automatizovaném knihovnickém systému vím, že v roce 2012 jsme měli 2793 čtenářů. Je to o 185 registrovaných čtenářů méně. Usoudili bychom z toho, že se méně čte, lidé víc sledují televizi, brouzdají na internetu, hrají počítačové hry nebo jinak tráví volný čas.

Ale statistika nám dosvědčí, že alespoň mezi čtenáři litomyšlské knihovny se čte téměř stejně - 125626 výpůjček knih a časopisů - jako v loňském roce, kdy to bylo 125830 zapůjčených knih, periodik a CD.

Kde je tedy zakopaný pes?

Víme, že na jednu příkazku k nám chodí dvě i více osob, někdy celá rodina. Snaží se šetřit, což chápou, ale do kina také nepustí dva lidi na jeden lístek... A to rozhodně nepatříme ke knihovnám s vysokým registračním poplatkem.

Ale vraťme se zase zpátky ke statistice...

Když se podíváme na další údaje, nebudeme téměř věřit, že v loňském roce knihovnu navštívilo 67 332 osob. Pravda, někteří jen virtuálně, ale to nevadí. I jim jsme poskytli službu - prodloužení výpůjční doby k přečtení toho, co si u nás zapůjčili.

A ti ostatní si přišli přečíst nové časopisy a noviny do čítárny, vypůjčit si knížky, noviny, časopisy, mapy nebo zvukové knihy, poslechnout si přednášku, posedovat se spisovatelem nebo jinou pozoruhodnou osobností, napsat email přátelům, hledat potřebné informace na internetu, zdokonalit se v práci na PC, procvičit zlenivělou svoji paměť, dozvědět se v klubech astronomie a historie něco z oblíbeného oboru, podívat se na divadelní představení pro děti, zúčastnit se soutěže, prohlédnout si výstavku knih nebo se zapojit do čtení a vyrábění babičky Aničky.

Anebo se chtěli jen sejít v příjemném prostředí s příjemnými lidmi a pak třeba společně vyrazit na kratší či delší výlet.

Ať už byl kterýkoliv z uvedených důvodů ten správný, věřte, že jsme byly za vaši návštěvu rádi.

Jana Kroulíková

Vyměním Prahu za Litomyšl: byt 1+1

63 m², slunný, 3. poschodí v domě po celkové rekonstrukci, s majitelem. Kontakt: 605 119 979

Město Litomyšl nabízí: pronájem sportovní haly

pro tenis, squash a bowling, sportovní areál Lábanky (4 volejbalové dvorce, 6 tenisových kurtů, cvičné asfaltové dvorce) a nafukovací tenisovou halu za účelem provozování tělovýchovné a sportovní činnosti a provozování služeb spojených s hlavní činností (údržba a provoz zařízení, poskytování občerstvení, prodej pronájem a půjčování sportovních potřeb, organizování sportovních soutěží, reklamní činnosti a marketingu).



pronájem nebytových prostor

v budově č.p. 534 na Dukelské ulici v Litomyšli. Vhodné pro zřízení ordinací, kanceláří a obchodu v centru města v blízkosti autobusového nádraží.



Bližší informace je možné získat na majetkoprávním oddělení Městského úřadu v Litomyšli, úřední tabuli nebo www.litomysl.cz.

Městská galerie Litomyšl vyhláší **výběrové řízení na pracovní pozici: účetní, pokladní, sekretářka, asistent při přípravě výstav.** Nástup 25. 3. 2013.
Více na: www.cz-museums.cz (volná místa)
či na facebook: Městská galerie Litomyšl.

STAROŽITNOSTI LITOMYŠL

na Partyzánské ulici vedle bývalého KOVOPOLU

vykoupí z pozůstatostí, půd a chalup a v hotovosti vyplatí starožitný nábytek z měkkého i tvrdého dřeva, nábytek kovový a chromový z ohýbaných trubek. Až do r. 1960.

Dále máme zájem o starožitné obrazy, sklo, porcelán, lustry, lampičky, trakaře, kolovraty, staré pohledy, hračky, hodiny, dětské proutěné kočárky, staré motorky, hudební nástroje a jiné věci starožitného charakteru.

Odvoz a vyklizení zajištěno. Platba v hotovosti. Rychlé a solidní jednání. Stavte se nebo zavolejte kdykoliv na telefon: 604 243 579.

České dědictví UNESCO je bohatší o Prahu

Možná si říkáte, co je to za nesmyslný titul. Vždyť Praha je na Seznamu UNESCO už mnoho let. Je tomu opravdu tak. Praha oslavila v prosinci loňského roku již dvacáté výročí od zápisu svých památek na Seznam světového kulturního a přírodního bohatství. A tak trošku symbolicky schválilo pár týdnů poté (přesně 24. ledna 2013) Zastupitelstvo hlavního města Prahy vstup do dobrovolného svazku obcí s názvem České dědictví UNESCO. Hlavní zásluhu na tomto kroku má radní Václav Novotný, který již jako ředitel Pražské informační služby s naším sdružením spolupracoval. Podporu jsme našli také u pana primátora Bohuslava Svobody a dalších radních a zastupitelů. České dědictví UNESCO za dobu své existence stalo v odborných cestoruchářských kruzích respektovaným subjektem. Jsme významným partnerem pro agenturu CzechTourism, přidruženým členem Asociace cestovních kanceláří, naše materiály používá Národní památkový ústav, Senát Parlamentu ČR i další instituce.

Přínosy členství v našem svazku obcí byly součástí důvodové zprávy ve které se přesně říká: „K důvodové zprávě je dále přiložen přehled realizovaných projektů sdružení z nejrůznějších dotačních titulů a přehled činnosti sdružení v minulých letech. I na základě těchto skutečností lze oprávněně předpokládat, že se finanční vklad do sdružení ve formě členského příspěvku hl. m. Praze vyplatí“. Připomeňme, že celková částka získaných dotací je více než 26 milionů Kč, díky kterým mohla být realizová-

na řada marketingových projektů. Mnoho projektů po dohodě s Českým dědictvím UNESCO financují i další neziskové organizace.

České dědictví UNESCO oceňuje i velkorysost Zastupitelstva hlavního města Prahy při schvalování členského příspěvku. Podle stanov je roční členský příspěvek pro statutární města ve výši 150 tisíc Kč. V důvodové zprávě se však dočtete: „Vzhledem k tomu, že více než 10 let sdružení propagovalo všechny domácí památky UNESCO včetně Prahy, ačkoli hl. m. Praha členem sdružení - a tudíž přispívajícím subjektem - nebylo, navrhuje přispívat částkou ve výši 200 tisíc Kč ročně.“

Vstup hlavního města Prahy do našeho svazku obcí považujeme za výraz uznání naší dlouholeté práce v oblasti propagace památek UNESCO a velmi si ho vážíme.

Věříme, že půjde také o signál směrem k Zastupitelstvu města Brno, které v loňském roce schválilo těsnou většinou vystoupení z našeho svazku obcí. Valná hromada sdružení sestavená ze starostů měst, která mají na svém území památku UNESCO, souhlasila na svém prosincovém zasedání s tím, že budeme i nadále prezentovat vilu Tugendhat a všech materiálů tak, aby byl zajištěn cíl osvětový a vzdělávací. Členové valné hromady zároveň vyjádřili přesvědčení, že se statutární město Brno do svazku obcí České dědictví UNESCO opět brzo vrátí.

Ing. Michaela Severová,

vykonná ředitelka svazku obcí České dědictví UNESCO

PLACENÁ INZERCE

Darwinova teorie z pohledu vědy 21. století

Dovolueme si vás pozvat na přednášku známého vědce a popularizátora genetiky a dalších vědních oborů, pana **PAVLA KÁBRTA**, konanou dne **23. února 2013 ve 14.30 hod, místo konání Nový kostel, Svitavská, Litomyšl.**

Pavel Kábrt

(SPŠE Praha, nar. 1949) se zabývá především tematikou krea-ce-evoluce, a to již přes 40 let. Je členem CRS - Creation Research Society (Sustaining member) v USA. Kromě publikační činnosti již od roku 1988 přednáší studentům vysokých a středních škol i veřejnosti. Řadu pozvání vysvětlit omyly darwinismu a evoluční teorie přijal také od různých rozhlasových a televizních stanic.

Kromě členství v CRS (Creation Research Society) pochází informace a materiály pro přednášky a publikační činnost od řady dalších vědeckých institucí i jednotlivců: od vědců ze skupiny Intelligent Design (ID, Discovery Institut), Institute for Creation Research (ICR), Answers in Genesis (AiG) a od německé společnosti Wort und Wissen (W&W).

Při přednáškách jsou používány dokumenty, které jsou z velké části darem švýcarského vědce Richarda Wiskina, který v ČR také přednášel. Mnoho informací pochází z osobního přátelství s americkým biochemikem Dr. Charlesem Thaxtonem, jedním z tří autorů knihy *The Mystery of Life's Origin* (Tajemství vzniku života) a organizátorem první kreační konference v ČR (Praha, 22. října 2005, viz www.darwinanddesign.org).

Kniha *Tajemství vzniku života* velmi přesvědčivě ukazuje, jak naivní a nevědecké je věřit v sebeoživení neživé hmoty, přestože je to běžně vyučováno

na našich školách. To byl také hlavní, byť nevyjádřený důvod, proč tuto knihu tehdejší předseda AV ČR, prof. Václav Pačes, odmítl vydat pod záštitou Akademie věd. Byl by to příliš velký šok pro zařité dogma mnoha našich vědců a nebezpečný útok na jejich víru v evoluci.

Hlavní příčinu mnoha bolestí v našem národě vidím v jeho neblahém prvenství: **jsme jeden z nejateističtějších národů na světě.** Ateismus nevidím jako hlavní příčinu smutku (to by potom Slovensko nemohlo být hned vedle nás), ale jako vážné selhání rozumu a logiky a rakovinu duše. Tato rakovina ateismem a materialismem dnes metastazuje do celého světa. Je to infekce, které se v Bibli říká hřích, jehož konečným stadiem je smrt. Ne pouze a nutně smrt v tzv. pekle, ale už tady, v tomto světě: smrt předčasná, zbytečná, smrt z blbosti a hlupácké životní filozofie, smrt, které předchází mnoho trápení a bolestí, v rodinách, osobních životech, ve vztazích jak doma, tak i venku.

Toto je tedy odpověď na otázku, proč se zabývat kreacionismem, proč chceme svým spoluobčanům vysvětlit, že ateismus jako rakovina duše souvisí s velkým nepochopením smyslu života, s neznalostí faktů, neporozumění vědě a často i leností hledat pravdu.

A tak, jako tonoucí sám sebe nevytáhne za vlasy z vody, ale potřebuje pomoc z vnějšku, tak i člověk bez vnější pomoci nemůže poznat svůj omyl.

Návrh změny autobusových jízdních řádů

V autobusové linkové dopravě dojde v březnu pravděpodobně k redukci počtu spojů oproti současně platnému jízdnímu řádu.

Městu Litomyšl byl doručen návrh společnosti OREDO s.r.o., Pardubice na zrušení některých současně platných spojů a nové podoby jízdního řádu linky 680827 Litomyšl – Polička. Důvodem rušení spojů je nutnost snížit náklady na dopravní obslužnost kraje na úroveň schválenou krajským zastupitelstvem.

V současné době se tedy nejedná o návrat k jízdním řádům roku 2011, ale pouze o úpravu současných jízdních

řádů a jejich redukci o málo vytižené spoje. V termínu do 15. 3. 2013 může Město Litomyšl podávat návrhy na další úpravu těchto jízdních řádů.

Připomínky k současným jízdním řádům je možno podat na odbor místního a silničního hospodářství - ing. Jaromír Drábek, tel. 461 653 326, jaromir.drabek@litomysl.cz, v termínu do 13. 3. 2013.

Návrh redukce stávajících jízdních řádů a případný návrh jiných časových poloh najdete na www.litomysl.cz v sekci Občan/Městský úřad/Zprávy z městského úřadu.

-red-

Plesová a karnevalová sezóna 2013

PLESY V OKOLÍ LITOMYŠLE

So 9.2. • Hasičský ples - hraje HIT / Sokolovna, Dolní Újezd
So 9.2. • Divadelní bál - hraje Vepřo knedlo zelo / Sokolovna, Sloupnice
Pá 15.2. • Divadelní ples - divadelní spolek Šlégl, hraje Vepřo knedlo zelo / Kulturní dům, Němčice
Pá 15.2. • Školní ples - hraje kapela Jiřího Helána / KD Krčma, Budislav
Pá 15.2. Babský bál - hraje Radek Klusoň a spol., zabíjačkové hody / KD na Rychtě, Janov
So 16.2. • Obecní ples "Šibřínky" - hraje MoKa Band / Kulturní dům, Osík

So 16.2. • Ples Lubenských žen a TJ Sokol Lubná / KD Skalka, Lubná
Pá 22.2. • Obecní ples - hraje Melodie Trpín / Kulturní dům, Poříčí u Litomyšle
So 23.2. • 12. Společenský ples A-klubu Pohodlí - hraje Vepřo knedlo zelo / Kulturní dům, Pohodlí
So 23.2. • Obecní ples - hraje Medium 2 / KD na Rychtě, Morašice
So 23.2. • Diskoples - hraje Dj Koukola / Sokolovna, Sloupnice
So 23.2. • 9. Sportovní ples - hraje Combo 2 / Kulturní dům, České Heřmanice

KARNEVALY V OKOLÍ LITOMYŠLE

So 16.2. • Dětský karneval - od 14.00 / KD Krčma, Budislav
So 23.2. • Dětský sportovní karneval - od 14.00 / KD Skalka, Lubná
Ne 24.2. • Dětský karneval „Koupelna“ / KD na Rychtě, Morašice

**Nabízím pronájem reklamní plochy
na hlavní silnici I/35.
Možno i neon. tel. 602 462 465**



PROFI ČIŠTĚNÍ KOBERCŮ A ČALOUNĚNÍ
LITOMYŠL • tel. 602 331 119 • e-mail: www.profi-servis.cz



PODLAHY

**DŘEVĚNÉ
LAMINÁTOVÉ
PVC
KORKOVÉ
KOBERCE**

Dle našich dlouholetých zkušeností:

poradíme s výběrem vhodné krytiny pro váš interiér
zaměříme
spočítáme cenovou nabídku
kvalifikovaně položíme Vámi vybranou podlahovou krytinu

Dále nabízíme:

renovaci dveří - fólie v dekoru dřeva
truhlářské práce

ODYSEA ŠVEC s.r.o.
Petr Švec
mobil: 604 201 843
podlahysvec@seznam.cz



**Realitní a znalecká kancelář
CONSULT VK Litomyšl, s. r. o.**
Litomyšl, Smetanovo nám. 120
tel: 461 612 670 -1, 728 080 947
e-mail: reality@consultvk.cz
www.consultvk.cz

Litomyšl - prodej zainvestovaného pozemku o výměře 692 m² pro stavbu RD v okrajové části města při silnici směrem na Českou Třebovou lokalita U Prokopa. **Č.793. Cena: 865 000,- Kč**

Polička - prodej staršího řadového domu se zahradou v centru města. Dům je v původním stavu na výhodném místě vhodný k větší rekonstrukci. **Č.792. Cena: 890 000,- Kč**

Osík - prodej pozemkové parcely 2097 m² vhodné ke stavbě RD. Přípojky na vodu, plyn, elektro, kanalizaci nejspíše v dubnu 2013, přístup po obecní komunikaci. **Č.789. Cena: 600,- Kč/m²**

Litomyšl - prodej nebo pronájem autodilny a dřevěného skladu v prům. zóně města. Dílna, kancelář, sklad, soc. zázemí, rampa, topení plynové. Možno přikoupit parcelu 1 881 m² kolem autodilny. **Č.766. Cena: 3 300 000,- Kč**

Proseč - prodej bytu 3+1 s balkonem a garáží v domě poblíž ZŠ. Dům má 12 bytů, nabízený byt je v I.NP, pův. jádro, vhodný k modernizaci dle svých představ. **Č.765. SLEVA! Cena: 750 000,- Kč**

Němčice - prodej podsklep.dому 5+1 s garáží, zahradou a podsklep. stavbou na zahradě. Dům je patrový, napojen na vodu, elektro, kanalizaci. Vhodný k menší modernizaci. **Č.744. SLEVA! Cena: 1 800 000,- Kč**

Hluboká - prodej starší chalupy 2+1 se zahradou cca 3000 m² na okraji menší obce s krásným okolím. Vhodné k trvalému bydlení i k rekreaci. **Č.743. SLEVA! Cena: 629 000,- Kč**

Litomyšl - prodej bytů. zájezdního hostince vhodného pro přestavbu na byty, rod.sídlo, příp. sídlo firmy. Zahradu 3268 m², st. parcela 2495 m². **Č.728. Výrazná sleva! Cena: 6 990 000,- Kč**

Osík - prodej prov.areálu s příjezdem po asfalt.cestě z hlavní silnice. Objekt se skládá z několika výrobních objektů, nové vytápěné haly, admin. budovy, lakovny s vytvrz.pecí a vilky s 2 byty. **Č.740. Výrazná sleva! Cena: 9 700 000,- Kč**

Svitavy - prodej bytu 2+1 v domě s přísl.podílem na půdě a zahradě u domu. V bytě jsou nová plastová okna, odpady, ostatní původní. Vytápění ústředním plyn. kotlem. **Č.695. Výrazná sleva! Cena: 870 000,- Kč**

Makov - prodej zachovalého původního vesnického stavení s uzavř.dvorem a zeměd.části s podstájemi. U domu menší zahrada a prostorná půda. **Č.635. Cena: 480 000,- Kč**

Borová-Svatá Kateřina - chcete bydlet v klidu přírody? Nabízíme Vám prostorný dům na slunném místě s krásným výhledem do přírody. Vhodný k trvalému bydlení i k rekreaci. **Č.632. Výrazná sleva! Cena: 1 810 000,- Kč**

Čistá u Lit. - prodej slunného bytu 2+1 (64 m²) v I.NP ve zděném domě. Byt je po částečné rekonstrukci, vytápění lokální na plyn a tuhá paliva. **Č.611. SLEVA! Cena: 699 000,- Kč**

Poříčí Zrnětín - prodej roubené chalupy s vnitřním dvorečkem a krytým posezením. Vhodné pro rekreaci i k trvalému bydlení. **Č.320. Razantní sleva! Cena: 999 000,- Kč**

Restaurace

Veselka

Vás srdečně zve na ...

Masopustní zabijačka

9. února od 11:00 hod

ukázka výroby a prodej
čerstvých zabijačkových
specialit

Přijďte si na Veselku pochutnat !!!
Terezy Novákové 64, Litomyšl





Hotel Zlatá Hvězda Vás v měsíci únoru srdečně zve na tyto akce:

14. - 16. 2. VALENTÝNSKÉ 3-CHODOVÉ MENU

15. 2. od 16 hodin STARÁ GARDA ANEB HOSTINŠTÍ SOBĚ

Tradiční setkání současných i bývalých pracovníků gastronomických zařízení a příznivců i štamgastů z Litomyšle a okolí. V průběhu setkání si zavzpomínáme na starou Litomyšl při promítání filmů. Možná přijde i... harmonikář.

Mše za zeměděle spolupracovníky bude odsloužena od 15 hodin v litomyšlském Proboštském kostele.

15. 2. - 17. 2. TRADIČNÍ JÍDELNÍ LÍSTEK VE STYLU STARÉ GARDY

pod dohledem mistra kuchaře pana Košťáka a vrchního pana Šmejdy

22. - 24. 2. JEHNĚČÍ SPECIALITY

Zveze všechny gurmány, kteří ocení kvalitní maso z přirozeného chovu. V letošním roce pro vás připravujeme pro Vás speciální víkendové menu, více na www.zlatahvězda.com

Rezervace na tel. 461 615 338.
Těšíme se na Vaši návštěvu!

Prodáme zděný byt 3+1
v O.V. v Litomyšli Na Lánech
Tel.: 737 261 909

Pronajmu nový slunný byt 3+kk,
72 m², III. patro, výtah, skřípek, garážové stání,
únor 2013 • tel. 608 277 227

KAMENICTVÍ

PAVEL BARTONIČEK
"KAMENÍČEK"
privat: Dukelská 972 Litomyšl
tel. 607 811 007, 774 811 807
e-mail: bartonicekpavel@seznam.cz

- zhotovují pomníky žulové, mramorové i teracové dle vašich i mých návrhů
 - výroba a montáž hrodek z betonových panelů
 - zhotovení písma – zlato, stříbro, barva, přírodní
 - prodej a montáž luceren, váz a jiných doplňků – nerez, žula, bronz
 - přebroušování a rovnání pomníků na místě
 - výroba kuchyňských pracovních desek, parapetů
- záruka, korektní jednání samozřejmostí**

Smetanův dům představil své plány pro jarní divadelní sezónu

Poprvé v historii nabídne činoherní cyklus věnovaný dětem

Cyklus abonentních představení Smetanova domu nabídne v první polovině tohoto roku divákům čtveřici kvalitních představení.

Divadelní sezónu zahájí na začátku dubna soubor Klicperova divadla Hradec Králové. Přední východočeská scéna přijede s inscenací „Bylo nás pět“ podle stejnojmenného románu Karla Poláčka. V režii Jana Friče účinkují: František Staněk, Miroslav Zavičar, Jakub Tvrđík, Pavlína Štorková a další.

Herecký koncert v inscenaci s názvem „Tři na lavičce“ rozehrají Květa Fialová, Petr Nárožný a Ladislav Trojan. Hru italského dramatika Aldo Nikolaje, založenou na dokonalém umění dialogu, přiveze do Litomyšle divadelní agentura Harlekýn Praha.

Známému Divadlu Na Jezerce – Divadelní společnosti Jana Hrušínského Praha bude patřit Smetanův dům v květnu. Představení „Musíme si pomáhat“ podle scénáře Petra Jarchovského a Jana Hřebejka slibuje velmi kvalitní obsazení. V hlavních rolích hořké komedie uvidíme Jiřího Macháčka, Lenku Vlasákovou, Miroslava Vladyku a další. Režie: Jan Hřebejk.

Legendární inscenaci pražského Divadla Sklep „Mlýny“ na motivy „raného opusu“ Václava Havla a Karla Bryndy „Život před sebou“ uvidí Litomyšlané ve Smetanově domě na začátku června. V režii Jiřího Burdy vystoupí Monika Načeva nebo Hana Pařková, Jan Slovák, Tomáš Hanák, Jiří Burda, David Vávra nebo Robert Nebřenský, František Váša, Ondřej Trojan nebo Milan Šteindler.

Tím však jarní program Smetanova domu nekončí. „K tradičnímu abonentnímu cyklu čtyř představení přibude také divadelní série věnovaná dětem. Smetanův dům ve spolupráci s Dobrym divadlem, o.s. bude pravidelně jednou měsíčně uvádět pohádku pro malé, menší a odrostlé,“ upozorňuje ředitel Smetanova domu Leoš Krejčí.

Smetanův dům dětem

Již 17. února zahraje pro děti pohádku „Všechno lítá“ světově uznávaný hradecký soubor divadla DRÁK.

Pohádky Hrnečku vaří! a O Palečkovi zahraje ve Smetanově domě loutkoherečka Jarka Holasová 17. března. Zkušená herečka a pedagožka Jarka Holasová z Jaroměře získala ocenění na festivale Loutkářská Chručim a profesionálně se věnuje dětem na ZUŠ. Do svých představení zapojuje i malé diváky, kteří se během nich prokousávají kaší nebo ořou pole jako Paleček.

Známou pohádku „Kocour v botách“ zahraje pražský divadelní soubor Elf v neděli 14. dubna. V rámci Gastronomických slavností Magdaleny Dobromily Rettigové uvede 13. května režisér Josef Krofta se svým souborem pohádku Zlatovláska - podle M. D. Rettigové.

Poslední z jarní série dětských představení bude 16. června Pošťácká pohádka Karla Čapka v podání divadelního souboru Mim z Prahy. **-red-**

foto archiv Divadla Sklep



Legendární inscenace pražského Divadla Sklep „Mlýny“ na motivy „raného opusu“ Václava Havla a Karla Bryndy

PROFI-SERVIS LITOMYŠL

Profesionální čištění a úklid

- Čistírna koberců a čalounění
- Mytí oken, podlah a stěn FVP
- Parní čištění interierů a exteriérů
- Generální úklidy po malířích a stavbě
- Čištění autosedadel a dětských sedaček

tel. 602 331 119

Truhlářská činnost a montáže

- Zakázková truhlářská výroba
- Truhlářské montážní práce a úpravy
- Výroba nábytku dle požadavku klienta

tel. 732 801 344

více na www.profi-servis.cz
info@profi-servis.cz

Jan Mikulecký Autoškola Motorservis

Kpt. Jaroše 405, Litomyšl

AUTOŠKOLA, KTERÁ VÁS NAUČÍ ŘÍDIT

Provádí výcvik na všechny skupiny řídičského oprávnění

**PŘIHLASTE SE VČAS DO JARNÍCH KURZŮ NA SKUPINY:
B – OSOBNÍ AUTOMOBIL, A – MOTOCYKLY**

Úřední den: čtvrtek 14.00 - 18.30 hod.
Kontakt: tel 602 462 175 ■ www.autoskolamikulecky.cz
e-mail: autoskolamikulecky@seznam.cz

Levná autoškola s dobrými výsledky



Kadeřnictví COLOR STUDIO SHANNON

VODNÍ VALY 567, LITOMYŠL
(VEDLE POLICIE ČR)

kontakt: Lenka Urbanová | telefon: 605 749 685
lenka@penvanelamia.cz | http://shannon.lit.cz

PO - PÁ: 7:30 - 17:30 | Jiný čas dle domluvy

NABÍZÍME:

BARVENÍ VLASŮ, STŘIH, KONEČNÁ ÚPRAVA

Genius	"Basic"	od 279 Kč
Subrina	"Profesional"	od 299 Kč
Londa	"Premium"	od 339 Kč
Framesi	"Premium Plus"	od 389 Kč

MELÍROVÁNÍ, STŘIH, KONEČNÁ ÚPRAVA

Subrina	"Profesional"	od 399 Kč
Framesi	"Premium Plus"	od 499 Kč

A mnoho dalších úkonů pro pány a dámy.

BRAZILSKÝ KERATIN -
rekonstrukční vlasová péče 890 Kč/úkon

TĚŠÍME SE NA VAŠI NÁVŠTĚVU

Škrabákova dílna tvůrčího psaní

Spolek přátel krásného slova o. s. nabízí všem začínajícím autorům ve věku 15-25 let bezplatnou účast v soutěžních Škrabákových dílnách tvůrčího psaní. Dílny tvůrčího psaní zahrnují 4 jednodenní semináře, které se uskuteční mimo pracovní týden v období března-červen 2013 v Hradci Králové. Povedou je členové SPKS a hosté z řad českých spisovatelů, redaktorů a publicistů. V minulých ročnících spolek spolupracoval např. s Jiřím Dědečkem, předsedou českého PEN klubu, Janem Čulíkem, šéfredaktorem Britských listů, choreografkou Natašou Kraus, esejistkou a písničkářem Vladimírem Fuxem. Účelem dílen je zachytit a rozvíjet zájem mladých lidí o literaturu vůbec a poskytnout těm nejtalentedějším příležitost k publikování v běžném časopiseckém, příp. i knižním trhu. Důraz je kladen především na rozvíjení umělecké různorodosti a pozornost je proto věnována také závrům zábavné literatury, které zajímají současnou mladou generaci. Přihlásit lze příspěvky ve 3 žánrových kategoriích: Próza, Poezie, Publicistika. Vybraní autoři získají možnost prostřednictvím dílen tvůrčího psaní svá díla dopracovat až k jejich uvedení na časopisecký trh. Uzávěrka přihlášek je stanovena na 20. 2. 2013. Přesné znění pravidel najdete zájemci na www.spks.info.
-red-

Nabídka dřevní hmoty

Na základě závěrečného usnesení kontrolního výboru města je možné nahlásit se na odboru místního a silničního hospodářství MěÚ Litomyšl jako zájemce o dřevní hmotu z kácených stromů rostoucích na pozemcích ve vlastnictví Města Litomyšl. Zájemce si zajistí veškeré práce, kompletní úklid veškeré dřevní hmoty a dopravu sám, případně za dalších konkrétních určených podmínek.

Pavel Jiráň

vedoucí odboru místního
a silničního hospodářství

Inspirace z České inspirace

LITOMYŠL - viz kalendář akcí



HRADEC KRÁLOVÉ

• 12. února

MASOPUST na statku, Šrámkův statek

Tradiční masopustní rej doprovázený pravou venkovskou zabíjačkou včetně porážky a bourání prasete, občůzkami masopustních maškar a tanečním rejem v provedení folklorních souborů.

CHEB

• do 26. února

KontAKTfoto

Výstava v Galerii 4 - galerii fotografie
Výsledky 17. ročníku fotografického workshopu portréty a aktu s mezinárodní účastí.

JINDŘICHŮV HRADEC

• 10. února od 13.00 hod.

Tradiční masopustní průvod

Typické pestrobarevné procesí maškar, provázené divadelníky a muzikanty, program vyvrcholí na náměstí Míru „pochováním basy“. Nebude chybět ani typické masopustní hodování a tancovačka.

KUTNÁ HORA

• 17. února od 18.00

Vox Bohemica - Komorní smyčcový orchestr

Jezuitská kolej - Galerie Středočeského kraje (GASK) - v kongresovém sále
Braniborský koncert č. 3 J. S. Bacha, Koncert pro housle a smyčcový orchestr C dur J. Haydna, Smuteční hudba pro violu „pochováním basy“. Vstupné dobrovolné

POLIČKA

• do 31. března

Bořivoj Borovský - Putování krajinou

Centrum Bohuslava Martinů v Poličce
Výstava obrazů k nedožitým osmdesátinám Bořivoje Borovského představí tvorbu převážně z posledních deseti let jeho života...

*Blíží informace a mnohem více tipů na výlet
naleznete na našich webových stránkách
www.ceskainspirace.cz*

co se do Lilie nevešlo

Příspěvky, které se do tohoto čísla Lilie nevešly, najdete na www.litomysl.cz/lilie v rubrice Co se nevešlo. Prečíst si můžete: 5. kolo českého poháru s rekordní účastí • Pozvánka na netradiční umělecké kurzy pro děti od 7 do 15 let



pobočka **Vysoké Mýto**
Tůmova 154
566 01 Vysoké Mýto

**Prodáváte dům, byt, chatu, pozemek
či zemědělskou půdu? Máte starosti
s exekucí? Potřebujete zdarma vypracovat
nejvýhodnější hypoteční řešení?**

Nabízíme Vám pomoc formou rychlého a spolehlivého jednání s právní jistotou a zájemem Vámi ověřené společnosti.

Pokud nemovitost neprodáme - Vy nic neplatíte!

Eva Výborná /+420 731 419 582, evyborna@mmreality.cz/
Jindřich Dvořák /+420 737 692 007, jdvorak1@mmreality.cz



**Vydělávejte
jednoduše
s námi!**

Hledáte vlastní podnikání?

Chcete stabilní zdroj příjmů?

Jako obchodní zástupce/zástupkyně společnosti Provident Financial s.r.o. budete poskytovat finanční půjčky do domácnosti zákazníků. Budete pravidelně komunikovat se svými klienty, vybírat dohodnuté splátky, uzavírat smlouvy a dohody, vést svou vlastní agendu.

Co nabízíme:

- ✓ Týdenní výplatu provizi v hotovosti
- ✓ Podnikání v okolí vašeho bydliště
- ✓ Vlastní plánování časového rozvrhu
- ✓ Spolupráci se stabilní mezinárodní společností

Co požadujeme:

- ✓ Středoškolské vzdělání nebo 3 roky praxe v oboru
- ✓ Životní zkušenosti a znalost lidské povahy
- ✓ Časovou flexibilitu, spolehlivost a komunikativnost

Kontaktujte nás:
844 112 222
oz@provident.cz

PROVIDENT
www.providentfoz.cz

Pronajmu byt 1+1 v Litomyšli
v přízemí domku se samostatným vchodem,
v zahradě. tel. 607 744 568

Vyměním Prahu za Litomyšl: byt 1+1
63 m², slunný, 3. poschodí v domě po celkové
rekonstrukci, s majitelem. Kontakt: 605 119 979

ROCK&ALL. Nový multižánrový koncertní cyklus Smetanova domu zahájí Martin Kratochvíl a Jazz Q

Ve druhé polovině února odstartuje ve Smetanově domě nový multižánrový koncertní cyklus s názvem ROCK&ALL. „Chtěli bychom navázat na úspěšnou tradici komorních jazzových koncertů, které pořádal Smetanův dům v předšlých letech na zámku v Litomyšli pod názvem Jazzové jízdy. Oproti Jazzovým jízdám bude cyklus koncertů ROCK&ALL žánrově bohatší. Měly by se zde uplatnit hudební styly jako jazz, rock, folk, rock&roll a další. Pojtkem těchto žánrů bude pohodová nálada a kvalitní provedení,“ vysvětluje ředitel Smetanova domu Leoš Krejčí.

Protože v současné době řada litomyšlských koncertních prostor prochází rekonstrukcí, nebo není pro tento účel vhodná, rozhodli se organizátoři koncerty přesunout do velkého sálu Smetanova domu. „Místo stupňovitého hlediště připravíme stolové uspo-

Chvilky pro povzbuzení

Ještě před pěti či šesti lety jsme kolem sebe často slyšeli, že žijeme do té doby v nevidaném klidu, pokoji a dostatku. Mír ve střední Evropě po neuvěřitelných 60 letech spolu s hospodářským růstem nechal mnohé z nás zapomenout na skutečnosti, které se nenechají lidmi změnit.

Pouze lidé se nechali oklamat.

Církev adventistů sedmého dne nabízí na svých přednáškách se zapojením příchozích obnovu témat, která jsou skutečnou hodnotou života. Nemusíme být ten a ten zaškatulkovaný křesťan, abychom uznali základní pravdy existence jedince, rodiny a společnosti, bez kterých směřujeme k bankrotu života, korupci a nemorálnosti, chaosu a zmatku. Chcete se přestat bát proctví, jako bylo to poslední na 21. prosince 2012?

Pojďte s námi každé úterý od půl sedmé večer v kapli litomyšlské nemocnice otevírat otázky a společně hledat odpovědi. Témata jsou k nahlédnutí v kalendáři akcí Lilie na únor 2013.

Diskuze je provázána promítáním prezentací, hudbou a přátelskou atmosférou. Jsou uváděny prezentace z vědeckých a sociologických pramenů, dopad světových událostí na naše životy a jejich možné řešení.

Mezi témata patří např.: Ochrana před okultismem a sektami, Můžeme věřit v existenci Boha?, Můžeme věřit Bibli?

V nabídce každé přednášky jsou knihy duchovní i zdravotní zdarma. Náš cíl je zadarmo pomáhat ve hledání.

Odpovíme spolu, zda musíme umírat na nemoci srdce, rakovinu, cukrovku. Hledáme řešení pro nás i naše děti pro vzájemný vztah úcty a lásky. Hledáme smysl života, přemýšleme spolu o různých názorech na stvoření světa a nás, lidí. Hledáme vyrovnanost a harmonii pro svůj život.

Jiří Brokeš

řádání s malým tanečním parketem v přední části sálu. Divák si tak při decentním osvětlení, svíčkou na stole a sklenkou v ruce, bude moci naplno vychutnat hudební zážitek,“ popisuje Leoš Krejčí, který doufá, že diváci, kteří raději dávají přednost klidnému, reprezentativnímu a nazakouřenému prostředí, si tento malý cyklus koncertů oblíbí.

První šestice koncertů v rámci cyklu ROCK&ALL plánuje Smetanův dům na jaro a podzim 2013. V nejbližších měsících se můžeme těšit na koncerty těchto kapel:

18. února Martin Kratochvíl - Jazz Q



Jazz Q je jazz rocková a art rocková skupina spojená především se jménem svého hlavního spoluzakladatele klávesisty a skladatele Martina Kratochvíla. Její repertoár tvoří Kratochvílovy vlastní kompozice, komplexně spojující i zdánlivě rozdílné

hudební jazyky. Skupina přijede ve složení Oskar Petr – zpěv, Martin Kratochvíl – klávesy, Zdeněk Fišer – kytara, Přemysl Faukner – baskytara, Vajco Deczi - bicí

21. března The Beatles Revival

Legendární brouci spolu už bohužel nikdy nezahrají.



My však stále máme možnost vychutnat si jejich nestárnoucí skladby v živém podání nejlepší revivalové skupiny posledního desetiletí – The Beatles Revival z hornického a dělnického města Kladna. Tito čtyři kluci vyprodali stovky koncertních sálů a byli hosty mnoha televizních show po celém světě.

10. dubna The Pink Panthers

Hudební skupina The Pink Panthers pochází ze Svitav, kde měla první vystoupení v roce 1997. V sedmičlenné kapele se vystřídala řada hráčů, současně složení funguje 4 roky. Kapela The Pink Panthers odehrála stovky koncertů v České republice, na Slovensku, v Německu, Polsku a Rakousku. Stěžejním repertoárem je rock and roll, tak, jak se hrál v 50. a 60. letech minulého století. Repertoár je převzatý od největších hvězd tohoto hudebního stylu jako jsou Elvis Presley, Chuck Berry, Fats Domino, Jerry Lee Lewis, Bill Haley. The Pink Panthers nejsou revivalová kapela, skladby hrají ve svém osobitěm podání naplněném nezměrnou energií.

Vstupenky si diváci mohou zakoupit v předprodeji již 14 dní před akcí v Infocentru na Smetanově náměstí v Litomyšli (tel. 461 612 161) nebo přímo v pokladně Smetanova domu v den konání koncertu. **-red-**



Kapela Tibet, interpret jednoho z nejhranějších singlů loňského roku zahraje v Lidovém domě

Brněnská kapela Tibet, která v druhé polovině minulého roku úspěšně bodovala v českých rádiích a televizních hitparádách s titulní písní svého nového alba Robinsonaut, zahraje v Litomyšli.

V rámci turné k aktuální desce vystoupí muzikanti 23. února v Nekuřácké restauraci v Lidovém domě.

Kromě skladby Robinsonaut, která se stala hitem stanic Českého rozhlasu, Kiss, Petrov, Bonton nebo Čas a která v jediné televizní hitparádě Zlatá Meduza skončila mezi několika sty klipy na fantastickém šestém místě, uslyší ten večer posluchači rovněž další písničky z nové desky. Ty kapela, která existuje již dvacet dva let, položí staršími skladbami.

„Nadcházející koncerty budou vlastně první poté, co Robinsonaut pronikl do rádiového éteru. Samozřejmě jsme zvědaví, zda ho lidé budou znát, a uvidíme, jaká je vlastně síla rádií,“ popisuje baskytarista kapely Jiří Štefl. Kromě něj v Tibetu ještě hrají zpěvák Jiří Sekeřák, kytarista Lukáš Hrabovský a bubeník Zbyněk Rausser.

Během jarních koncertů v klubech se Tibet v dubnu aktuálně objeví jako host na comebackovém turné rockové kapely Citron. S velkými koncerty mají ostatně brněnští muzikanti dost zkušeností. Před časem si je totiž vybrala i slovenská legenda Elán jako svou předkapelu pro české halové turné. Kromě toho si kapela dříve zahrála i před světovými legendami jako Def Leppard či Smokie.

Kapela Tibet vznikla v Brně v roce 1991. V devadesátých letech se celkem záhy začala řadit mezi stálíce klubové scény a byla v programu všech zdejších vel-

kých festivalů. Větší renomé si pak skupina, která má na svém kontě čtyři úspěšná alba, vybudovala pravidelnými koncerty v klubech jak u nás tak i v Evropě. Zahrála si rovněž před kapelami Def Leppard nebo Smokie.

O nedávné novince v diskografii Tibetu s názvem Robinsonaut se hovoří jako o jednom z nejambicióznějších projektů na letošní domácí předprázdninové scéně. Kolekcí kvalitních popových písniček se skvělými texty produkoval Jan Ponocný, spolupracovník Miro Žbirky či Ivana Krále, který je známý i díky svému projektu Circus Ponorka. Nový singl Robinsonaut, ve kterém hostuje zpěvačka Tereza Černochová, se okamžitě vyšvihl v žebříčku IFPI na druhé místo mezi nejhranějšími novinkami v českých rádiích.

Roman Helcl, foto Magdalena Šteflová



economicus
daně | účetnictví | mzdy



Ing. Marie Pohorská
daňový poradce • osvědčení č. 4663

Benátská 295, Litomyšl 570 01
tel.: +420 604 827 828 | e-mail: pohorska@lit.cz
www.pohorska.cz

daňová přiznání

s možností odkladu termínu
pro podání a platbu

Čas masopustu a zabijaček se blíží

V době masopustu se na královském dvoře konaly hostiny, ve městech tancovačky, na vesnici vepřové hody. Těm, kdo se slávy nezúčastnil, se posílala bohatá výslužka, kdysi na Moravě zvaná šperky a v Čechách zabijačka.

V duchu připomínání dřívějších zcela běžných tradic bychom vás rádi pozvali na masopustní zabijačku, která se uskuteční 9. února od 11.00 hod. v restauraci Veselka. Masopustní průvod sice nevidíte, ale bohatá

výslužka vás nemine. Na dvoře proběhne ukázka výroby domácích zabijačkových specialit – jitrniček, kroupového, ovaru či prdeláčky. Vše pro vás připravíme z čerstvých surovin.

Zveme rodiče i s dětmi, pro které bude otevřena tělocvična. S horkým nápojem v ruce budete moci sledovat řezníka v akci a zavzpomínat na dřívější časy, kdy byly zabijačky běžnou součástí rodinného života.

Lenka Seklová

NOVINKA! NOVINKA! NOVINKA! NOVINKA!

UNIKÁTNÍ SKLADOVÝ VÝPRODEJ VELKOOBCHODNÍ ZBOŽÍ

**KOBERCE: ROLE, MOZAIKA, ČTVERCE;
PALUBKY – SMRK, LINO atd.**

**Slevy od 50% do 80% na všechno zboží.
Musíme uklidit sklad!**

Újezdec 222 u Litomyšle, tel. 604 118 935
Čt – Pá: 9.00 – 17.00 hod., So: 9.00 – 12.00 hod.

Benefiční dobový ples

Sbor paní a dívek spolu s Veterán klubem Litomyšl vás zvou v sobotu 9. března v 19.00 hodin do Smetanova domu. Společně pořádáme Benefiční dobový ples. K tanci a poslechu vám zahrají orchestry ze ZUŠ Litomyšl: Bigband pod vedením Libora Kazdy, Dechový orchestr pod vedením Jana Kratochvíla a kapely Status Quo revival a mohelnický S band. Dále se můžete těšit na dobovou módní přehlídku, předtančení, půlnoční překvapení a bohatou tombolu. Paní a dívky pro vás opět vyzdobí sál a připraví sladké pohoštění. Veterán klub nabídne prohlídku

historických motocyklů a dobové čerpací stanice. Milé dámy a milí pánové, výhodou tohoto plesu je, že nemusíte obstarávat honosné róby. Stačí prohlédnout své šatníky a oprášit oblečení ze 30.- 70. let minulého století. Pokud se vám však stane, že se některé společenské šaty jaksi „srazily“, vezměte na sebe ty, v nichž se dobře cítíte. Zakoupením vstupenky za 150,- Kč do velkého sálu, 120,- Kč do malého sálu a 100,- na galerii podpoříte dobrou věc. Výtěžek z tohoto plesu bude věnován místní Farní charitě v Litomyšli na zakoupení antidekubitálních matrací s pulzátory do polohovacích postelí.

Neváhejte, pozvěte své přátele, přijďte se pobavit a přitom udělat něco dobrého pro své spoluobčany. Vstupenky budou v prodeji v IC Litomyšl a v restauraci Karlov, zbylé potom na místě v den konání. Za sbor Paní a dívek a Veterán klub Litomyšl vás srdečně zvou

Jindřiška Kubičková a Vojtěch Vomočil

**Rekonstrukce
bytových jader**
Tel. 777 000 136

KOSMETIKA

NATALI

**Rychlé objednání
Provozní doba dle objednávek**

Nabízíme:

- Ošetření obličeje, krku a dekoltu
- Barvení řas a obočí
- Depilace, peeling, masáže, zábaly na ruce
- NOVINKA – Ošetření galvanickou žehličkou NU SKIN
- Relaxační olejové masáže zad a šíje
- Ošetření pro dámy i pány
- Líčení na různé příležitosti (svatby, plesy, denní, večerní...)

**Za každé desáté ošetření masáž zad a šíje zdarma
Za každé ošetření nad 200,- obdržíte poukaz
na kávu a vodu do Restaurace U Medvěda**

Vanda Hančová, Tel.: 602 644 361

E-mail: wanda20@centrum.cz

www.salon-natali.webnode.cz

Na Lánech 764, Litomyšl (Nad Restaurací U Medvěda)

Přijmeme prodavačku do prodejny koberec v Litomyšli:

pracovní doba denně od 12.00 – 17.00 hod.

(pouze na poloviční úvazek)

Požadujeme: Příjemné vystupování, fyzická zdatnost, základy PC, v případě potřeby časovou flexibilitu
tel.: 461 615 740, 606 743 591

Gymnázium Aloise Jiráka Litomyšl pořádá přijímací zkoušky nanečisto

Zkoušky nanečisto si můžete u nás na gymnáziu vyzkoušet dne 19. března 2013. Termín přihlášení a úhrady platby provedte do 5. března 2013.

Cena pro zájemce o čtyřleté studium je 102 Kč

a pro zájemce o osmileté studium je 71 Kč.

Zkouška pro čtyřleté studium se skládá z testů z českého jazyka, matematiky a obecných studijních předpokladů.

Zkouška pro osmileté studium se skládá z testu obecných studijních předpokladů.

Způsob úhrady zkoušek nanečisto:

- 1) Úhradu v hotovosti v kanceláři školy.
- 2) Bezhotovostním stykem, a to připsáním částky na účet školy č.27-1104930207/0100, jako var. symbol uveďte datum narození žáka.

Zahájení přijímacích zkoušek bude dne 19. března 2013 v 7.55 hodin v budově gymnázia.

Přihlášky zasílejte na e-mailovou adresu glit@glit.cz nebo je můžete odevzdat v kanceláři školy. Formulář přihlášky www.glit.cz

Gymnázium Aloise Jiráka Litomyšl pořádá

počítačové kurzy pro veřejnost

v období zima/jaro 2013.

Kurzy jsou určeny pro zájemce z řad veřejnosti všech věkových kategorií, kteří by si rádi osvojili základy běžné práce s počítačem, využívání internetu a zpracování textů a tabulek na počítači.

Podmínkou konání kurzů je dostatečný počet zájemců. Cena a termíny kurzů budou upřesněny dle počtu zájemců.

Pro více informací o kurzech navštivte naše internetové stránky na adrese www.glit.cz nebo nás kontaktujte na telefonu 461 615 061 či e-mailové adrese glit@glit.cz. Na těchto kontaktech také můžete podávat své přihlášky.

BOWLING PEKLO S RESTAURACÍ

- ZAHAJUJEME NOVÝ ROČNÍK BOWLINGOVÉ LIGY (přihlášky na baru nebo na tel. 777 65 65 84).
- POLEDNÍ MENU
- VÝTEČNÁ KUCHYNĚ (minutky, pizza,...)
- PRAVIDELNÉ VÍKENDOVÉ AKCE

Bowling Bar Peklo, Braunerovo nám. 204, Litomyšl
tel. 461 616 719, www.peklo-litomysl.cz
Otevřeno: Ne – Čt 11.00 – 24.00, Pá – So 11.00 – 02.00

Seminář sebeobranu v Litomyšli Stan Gazdík

Na pozvání litomyšlského oddílu karate při TJ Jiskra přijel začátkem prosince do Litomyšle předat své zkušenosti bývalý šéf instruktor elitní jednotky francouzské Cizinecké legie Stanislav Gazdík - mezinárodně uznávaný expert na moderní sebeobranu.

Semináře se zúčastnilo 27 mužů a žen. Jádrem cvičících tvořili členové litomyšlského oddílu karate a přijelo i pár členů Stanovy organizace IAODG ze Slovenska. Zúčastnili se také 3 pracovníci charity. Polovinu účastníků tvořili začátečníci.

Seminář začal nezbytnou rozcvičkou. Následovala oční gymnastika, která pomáhá rozšířit úhel vidění a zvyšuje šanci, že útok vás postřehneme. Některé začátečníky trochu bolestivě překvapilo důkladné otužování vlastního těla. Schopnost přijmout ránu však patří mezi základy sebeobranu. V naprosté většině případů je první útok překvapující a první ráně se nevyhne ani zkušený cvičenec bojových umění. Při praktickém návčiku jednotlivých obranných technik si každý vyzkoušel a sám na sobě pocítil, jak málo síly často stačí k tomu, aby si útočník své agresivní chování rychle rozmyslel.

V průběhu semináře se účastníci seznámili nejen s praktickým využitím technik, ale Stano také vysvětlil teorii komunikace s agresorem, a jak bychom měli přistupovat k potenciálnímu nebezpečí. Neustále zdůrazňoval použití gradace síly - ne vždy je vhodné okamžitě použít maximální sílu. Je nutné brát ohled na poměr velikostí útočníka a obránce a případné trestněprávní důsledky. V případě konfliktu je důležité mít svědky na své straně - tedy aby místo vašeho útočníka svědci nepovažovali za agresora vás.



Stan se během semináře snažil každému věnovat osobně a trpělivě vysvětloval a ukazoval techniky tak, aby vše pochopil skutečně každý účastník. Hlavními Stanovými figuranty byli členové litomyšlského oddílu karate, ale i někteří začátečníci na vlastní kůži pocítili, že Stanovy techniky jsou nejenom velice bolestivé, ale především skutečně účinné.

Cvičili jsme celých šest hodin v kuse bez přestávky na oběd. I to je súčas-

tí přípravy na sebeobranu. Málokdy se útočník slušně zeptá, zda jste pořádně najedeni a zda vás tedy může napadnout. Někteří se sice tvářili překvapeně, ale seminář probíhal v takovém tempu, že si na jídlo vzpomněl málokdo.

Velice poučné bylo i večerní setkání a povídání o Stanových zážitcích z Legie a z misí. Vysvětlil, co všechno se za 15 let v Legii naučil a jak se mu teď vše hodí v praktickém životě. Každého asi napadne otázka, kolik lidí v boji zabil. Stano odpovídá po svém: „Neptej se, kolik lidí jsem zabil, ale kolika lidem jsem pomohl.“ O svém působení v Cizinecké legii napsal knihu 15 let v Legii. **Jiří Směkal a Martin Šauer, foto Jiří Směkal**

KAMENICTVÍ

Precizní práce za nejlepší ceny!

Litomyšl

nově

Zhotovujeme:

- Urnové pomníky (žula)
- Nápisy (zlaté, stříbro)
- Desky do kuchyní a koupelen
- Jednohroby, dvojhroby (žula)
- Lucerny, vázy
- Desky na grilování
- Panelové hroby + výkop
- Schránky na urny
- Broušení terasových dílů

Široký výběr materiálů a řešení dle katalogů nebo vlastních nákrešů!

Vladimír Knap ml.
Nádražní 406, Litomyšl

tel. 775 138 777 www.kamenictvi-litomysl.webnode.cz

Českomoravské pomezí zve

LITOMYŠL - viz kalendář akcí

SVITAVY

• 10. února od 19.00 hod. / Fabrika
Koncert: **Honza & František Nedvědi s kapelou**

• 20. února od 19.00 hod. / Fabrika

Koncert: **Jiří Schmitzer**

Kytarový recitál se zcela nezaměnitelnou hudbou, vtipnými texty a notnou dávkou dobře měřené ironie.

• 27. února od 19.00 hod. / Fabrika

Koncert: **Petr Spálený & Apollo Band**

Koncert hudebníka, skladatele, kytaristy, flétnisty a bubeníka s nezaměnitelným hlasem.

Více informací na www.kultura-svitavy.cz

POLIČKA

• 9. února od 19.00 hod. / Divadelní klub

Koncert skupin: **Schodiště, Nadsadte ski,**

Omakalamuhopotajmu

• 27. února od 19.00 hod. / Tyhův dům

Koncert: **4 TET**

MORAVSKÁ TŘEBOVÁ

• 19. února od 19.00 hod. / dvorana muzea

Zábavný pořad: **Doktorské historky Radima Uzla a Ivo Šmoldase**

VYSOKÉ MÝTO

• 19. února - 17. března / Regionální muzeum
Poznávej se - Interaktivní putovní výstava science centra IQpark Liberec seznamuje netradiční formou s fungováním lidského těla.

• 23. února od 20.00 hod. / M-klub

Koncert: **Krausberry**

VODA - TOPENÍ - PLYN

ProfiTop - servis, prodej, montáže

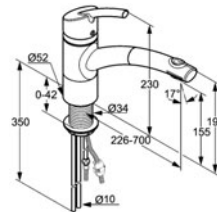
Miloslav Ryšan

Dolní Újezd 83

569 61

tel. 739 076 485

rysan@profitop.eu



David Vomočil

Nedošín 129

570 01

tel. 722 278 029

vomocil@profitop.eu

Modeláři na III. základní škole v Litomyšli

Na Základní škole T.G. Masaryka (III. ZŠ) v Litomyšli funguje od prosince minulého roku letecko-modelářský kroužek. „Vedení školy nám vyšlo vstříc a poskytlo pro kroužek vynikající zázemí školní dílny,“ vysvětlil Jindřich Krčmář z Letecko-modelářského klubu Litomyšl, který má z prací s mládeží bohaté zkušenosti.

Modeláři se schází ve školní dílně, a to každou středu od 14.00 - 17.00 hodin. „Do kroužku se zatím přihlásilo sedm žáků. Honzík Cimburek (druhá třída) už tři roky úspěšně soutěží a Dan Jiruška (sedmá třída), vítěz krajské soutěže volně létajících modelů z roku 2010. Nejmladší návštěvník kroužku Ládík Kočí, žák první třídy ZŠ Osík, dále tři ostřílení soutěžící ze ZŠ Cerekvice nad Loučnou Jaroslav Halouska a Tomáš Lochman a Radek Halouska. Z gymnázia dochází zkušený člen klubu Vašek Cimburek. Nejstarší člen je student druhého ročníku Zahradnické a technické školy Fanda Jilek z Dolního Újezda,“ vypočítává Jindřich Krčmář.

Práce v kroužku spočívá ve stavbě finančně dostupných létajících modelů letadel s rozpětím křídel 300 - 200 cm. „Jedná se o stavbu dle technických plánů prací se dřevem a papírem, lepidlem a lakem. Žáci a studenti získávají znalosti o stavbě letadel, aerodynamice i mechanice letu. Naučí se, jak správně seřadit



model i to, jakou taktiku zvolit při soutěžním létání. Přijmou pohyb v přírodě včetně meteorologických jevů,“ podotýká Krčmář a pokračuje: „Cílem kroužku je získat motorickou dovednost, rozšířit svou tvůrčí přemýšlivost, prohloubit soutěživost, sebevědomí, spolupráci v kolektivu, seberealizovat se - odpoutat se od aktivit pouze u počítače. Každý člen si postaví aspoň jeden model. Ti dokonalejší budou na soutěži reprezentovat školu, město a mateřský modelářský klub. K těmto úspěchům jim budu nápomocen.“

Text a foto **Prokop Souček**

ZVEME VÁS DO NOVĚ OTEVŘENÉ PRODEJNY **SECONDHANDU** MAŘÁKOVA 1124, LITOMYŠL

Pracovní doba	Trička, košile, ložní ... 50,-/ks
Po - Čt 8.30 - 17.00	dětské 30,-/ks
Pá 8.30 - 16.00	mikiny 70,-/ks
	kalhoty 90,-/ks

Rebak-Milan Řehořek

Služby Krajské hospodářské komory Pardubického kraje

Krajská hospodářská komora Pk, Oblastní kancelář Svitavy, Wolkerova alej 92/18, 568 02 Svitavy, <http://www.khkpce.cz>, e-mail: Svitavy@khkpce.cz, tel.: 724 613 968, je Kontaktním místem veřejné správy - Czech POINT, a také Informačním místem pro podnikatele. Kromě poskytovaných výpisů z Obchodního rejstříku, Katastru nemovitostí, Živnostenského rejstříku, Rejstříku trestů, Registru řidičů, vidimace listin

a legalizace podpisů, lze v rámci služeb poskytovaných Informačními místy pro podnikatele získat zdarma informace o podnikatelském prostředí, programech podpory MSP, dotacích EU, k zahájení podnikání apod. Členství v hospodářské komoře vám přinese zvýhodněné služby. Bližší informace a podmínky členství získáte na uvedené adrese.

Lenka Báčová



Valentýnské menu 14. 2. - 17. 2.

Připravíme pro Vás dámské a pánské 3 chodové menu

Zvěřinové hody 21. 2. - 24. 2.

Přijďte ochutnat pochoutky z kance, srnky, daňka...

...A k tomu pouze „U Medvěda“ **nefiltrovaný ležák Gambrinus!!!**

Nejširší nabídka poledního menu včetně víkendů!

Každý den výběr ze 2 polévek a 8 hlavních chodů Po - Pá.

V sobotu a neděli výběr ze 3 polévek a 4 hlavních chodů.

Přijďte okusit atmosféru večera v naší hospůdce při světlech svíček

každé úterý a čtvrtky od 18.00

Při nákupu poukazu v hodnotě 1000,- a rezervace na úterý či čtvrtky, budou připraveny pro Vaši vyvolenou květinu na stole zdarma...

(Prodej stylových dárkových poukazů do „Restaurace“ či „Café“ u obsluhy na baru.)

Nově také „Medvědí“ SNÍDANĚ s kávou zdarma

Pondělí - Pátek 7.00 - 10.30 v „Café U Medvěda“

Možnost pořádání firemních akcí, svateb, pohřbů, rodinných oslav. (info na tel. 724 228 797)

V nově otevřeném „Café U Medvěda“ (hned vedle)

Rezervace na tel. 461 616 726
www.umedveda.cz

Rozpis služeb

LSPP – dospělí

(soboty, neděle, svátky 8.00-13.00)

Budova ředitelství Litomyšlské nemocnice, a.s.

tel. 461 655 397

So 9. 2. MUDr. Řemínek

Ne 10. 2. MUDr. Řemínek

So 16. 2. MUDr. Koza

Ne 17. 2. MUDr. Jindrová

So 23. 2. MUDr. Paseková

Ne 24. 2. MUDr. Paseková

So 2. 3. MUDr. Paseková

Ne 3. 3. MUDr. Paseková

LSPP – děti a dorost

(soboty, neděle, svátky 8.00-13.00)

Ambulantní trakt dětského oddělení

tel. 461 655 269

So 9. 2. MUDr. Laštůvková

Ne 10. 2. MUDr. Hájková

So 16. 2. MUDr. Papoušková

Ne 17. 2. MUDr. Jung

So 23. 2. MUDr. Švábová

Ne 24. 2. MUDr. Filová

So 2. 3. MUDr. Jílková

Ne 3. 3. MUDr. Reifová

Lékárny v době LSPP

(soboty, neděle, svátky 8.00-13.00)

So 9. 2. lékárna Na Špitálku, tel.: 461 615 034

Ne 10. 2. Ústavní lékárna, tel.: 461 655 530

So 16. 2. lékárna U Nemocnice,

tel.: 461 615 617

Ne 17. 2. Ústavní lékárna, tel.: 461 655 530

So 23. 2. lékárna U Slunce, tel.: 461 612 678

Ne 24. 2. Ústavní lékárna, tel.: 461 655 530

So 2. 3. lékárna U Anděla strážce

tel.: 461 615 457

Ne 3. 3. Ústavní lékárna, tel.: 461 655 530

Stomatologie

(soboty, neděle, svátky 8.00-11.00)

9. - 10. 2. MUDr. Kossler Pavel

Polička, Haškova 445, tel. 461 724 369

16. - 17. 2. MUDr. Kosslerová Jitka

Polička, Haškova 445, tel.: 461 724 369

23. - 24. 2. MUDr. Králová Zdena

Litomyšl, Družstevní 69, tel.: 461 100 497

2. - 3. 3. MUDr. Krpčiar Patrik

Litomyšl, Nerudova 207, tel.: 461 619 670

Farní charita Litomyšl pořádá

POKRAČOVACÍ TANEČNÍ KURZ

Vhodné pro mládež i pro dospělé.

5 lekcí od 15. března 2013

v Lidovém domě v Litomyšli

Přihlášky do 5. 3. v LD

tel.: 461 619 183, 731 460 663

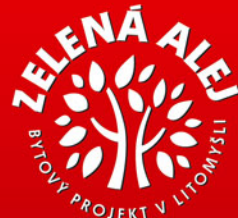
email: lidovydum@lit.cz

Pronájem kanceláří

Pronajmu kancelářské prostory v Litomyšli.

Jedná se o 2 kanceláře, cca 30 m² jedna kancelář, sociální zařízení součástí, bezproblémové parkování, možnost reklamy k pronajaté ploše, internet
Cena - dohodou. tel. 601 588 446

Zelená alej



Byt jako chytrá investice

- okamžitý, pravidelný a jistý výnos až 7% p.a.
- ochrání Vaše peníze před inflací
- zajištění v penzi
- zajištění Vašich dětí

DEN OTEVŘENÝCH DVEŘÍ

sobota 16. 2., 9–12 hod.



Prodejce

Smetanovo nám. 120, Litomyšl
603 273 191, info@zelenaalej.cz

www.zelenaalej.cz

VÝHODNÁ NABÍDKA LÁZEŇSKÝCH POBYTŮ



JESENÍK

Priessnitzovy léčebné lázně
5 dní od **3.500 Kč**

Původní cena:
4.666 Kč/os.

SLEVA 25%



MARIÁNSKÉ LÁZNĚ

Hotel Continental ****
4 dny od **2.925 Kč**

Původní cena:
3.900 Kč/os.

SLEVA 25%



NÁCHOD

Hotel Tommy ****
4 dny od **2.495 Kč**

Původní cena:
4.536 Kč/os.

45% SLEVA



MAĎARSKO - SÁRVÁR

Hotel Park Inn ****
5 dní od **4.490 Kč**

AKCE 4=3, TERMÁLY



www.akcni-pobyty.cz
www.lazenskepobyty.cz



Motokrosař Martin Michek skončil v Litomyšli, nahradil jej František Smola

Během dvou let, kdy Martin působil v našem týmu, vybojoval dva domácí tituly, ze světa přivezl bronzovou a poté i stříbrnou medaili. Za tyto dosažené výsledky Martinovi touto cestou ještě jednou děkujeme, byly to pro nás, myslím si, společně strávené krásné dva roky. Nyní mu přejeme v novém angažmá hodně sportovních úspěchů, neboť přestoupil do družstva Buksa →/Ados, kde bude mít určitě dobré zázemí,

a doufám, že i takovou závodní pohodu, jakou měl u nás. S Martinem se ale rozhodně nerozházíme, jsme stále v kontaktu a už se těšíme jako on na novou závodní sezonu, sice pojedje v jiném dresu, ale to pro nás není podstatné, podstatné je pro nás to, že jsme zůstali kamarády.



AUTOSERVIS Litomyšl ŽABOKRTSKÝ FRANTIŠEK

ul. Trstěnická 932, areál býval. Silnic nyní DUKOR

- Provádíme:
- opravy motorových vozidel
 - příprava na STK, odvoz na STK
 - diagnostika motorových vozidel
 - roční prohlídky • čištění klimatizace
 - renovace zažloutlých světlometů,
 - cena 500 Kč vč. DPH

mobil: 604 335 830 – p. Žabokrtský

Začal Litomyšlský pohár ve Stiga hokeji 2013

Litomyšlský pohár 2013 ve stolním táhlovém hokeji začal v sobotu 5. ledna v DDM Litomyšl stejně jako loňský ročník účastí 12 borců, což vzhledem k jedné základní skupině přineslo nejdelší možný turnaj. Zpočátku se někteří hráči setřili, jiní rozehrávali a ostatní na těch předešlých vydělávali. Pořadí tak bylo oproti žebříčku trochu přeházené, ale sedmička nejlepších své pozice udržela. O poslední místo v play-off si však zejména vítězstvím nad svým konkurentem Jiřím Junkem rekla Barbora Petrová. Čtvrtfinálové dvojice měly své velké favority, kteří s přehledem zvítězili 3:0 na zápasy, když jen Zdeněk Lopaur nechal poslední zápas s Jindrou Petrem dojít až do prodloužení. V semifinále Michal Boštík porazil Roberta Ježe a Patrik Petr Lopyho také 3:0. Finále začalo jednoznačně pro Patrika, ale Michal neohodlal prodat kůži lacino a v posledním zápase také dosáhl prodloužení, ke své smůle ho však prohrál. Nejdelším zápasem dne se stal boj o 3. místo, ve kterém Lopy 2x těsně vyhrál, ale pak Robert 2x vyhrál v prodloužení a obrat dokonale vítězstvím 3:0. Uprutné boje přinesla i skupina o 5. místo, které až po výhře v posledním zápase pro sebe získal Jindra. Ve skupině o 9. místo měli na konci 2 hráči stejné bodů, přičemž lepší vzájemné zápasy pomohly Ladislavu Cafourkovi. Pořadí turnaje: 1. Patrik Petr (THC Stiga Elites) 40b., 2. Michal Boštík 35, 3. Robert

Naopak novou smlouvu ke konci loňského roku u nás podepsal František Smola, který je v současné době zase na tréninkovém pobytu v USA. Zde se připravuje na novou sezonu a domů se vrátí těsně před vypuknutím prvních motokrosových klání. Franta se představí v domácím mistrovství v královské kubatuře, kde bude společně s Petrem Bartošem sedlat motocykl rakouské značky KTM, od slovenského dovozce HP Moto. Ve světovém šampionátu vyzkouší po čase třídu MX3 a my společně věříme, že Franta i Péťa se ve světě neztratí a vybojují v seriálu celkově dobré umístění.

Za Orion Team Litomyšl - RS Petrol Racing Petr Kovář

Jež (THC Stiga Svitavy 93) 30, 4. Zdeněk Lopaur 26, 5. Jindřich Petr 22, 6. Josef Malý 19, 7. Tomáš Halama 16, 8. Barbora Petrová 14, 9. Ladislav Cafourek 12, 10. Petr Vohralík 11 (všichni Stiga HC Benátky) a další 2 účastníci. Za ceny děkujeme Jiřímu Čepičkovi! Po turnaji následovalo předání trofejí a fotografování s poháry a medailemi za sezónu 2012. Dlužím vám konečné výsledky Litomyšlské Stiga ligy: 1. Michal Boštík 375b, 2. Zdeněk Lopaur 360, 3. Robert Jež 300, 4. Jindřich Petr 285 (celkem 20 účastníků).

Jindřich Petr, foto Robert Jež



Kubiík

Supermarket Litomyšl

Valviejo 0,7 l

Bílé, červené víno



49,90 Kč

Pizza Ristorante 320 g

Šunková

46,90 Kč



Choceňský jogurt MAX 380 g

Jahoda, borůvka, čokoláda-oříšek

23,90 Kč



Kuřecí játra chlazená

Cena za 1 kg

53,- Kč



Krůtí prsa chlazená

Cena za 1 kg

149,- Kč



Dezert Heidi Bouquette 120 g

Tiramisu

59,90 Kč



Ceny jsou platné od 11. do 24. 2. 2013 nebo do vyprodání zásob. Tato nabídka platí pouze pro supermarket Litomyšl.

BOHEMIATEX

významný český zpracovatel skleněných vláken hledá do své provozovny v Sebranicích u Litomyšle

hledá asistenta / asistentku nákupu a prodeje

Požadavky:

- cílevědomost, pečlivost, samostatnost, praktické myšlení
- komunikační schopnosti
- velmi dobrá znalost angličtiny slovem i písmem (další jazyk výhodou)
- SŠ vzdělání
- práce na PC

Náplň práce:

- zajišťování kompletní logistiky
- vyřizování objednávek, komunikace se zákazníky a dodavateli

Nabízíme:

- práci ve stabilní společnosti
- odpovídající finanční ohodnocení
- nástup možný ihned

Kontakt:

telefon: 461 544 334

email: josef.simek@bohemiatax.eu

CHCETE JIŽ

OPRAVDU ZHUBNOUT, TRÁPÍ VÁS ŽALUDEČNÍ POTÍŽE?

Přivezeme vám zdarma celodenní stravu, se kterou budete hubnout správně a zdravě.

Více na www.dietarozvoz.cz.

Mobil: 775 493 090 od 9 do 19 hod.

JÍTE A PŘITOM HUBNETE!

Masáže - Studio EsStyle

Michaela Vrabcová, tel. 607 533 237

www.masaze58.webnode.cz

PRONAJMU !!!

garáž na Zahájské ulici č.p. 105
hubert@stratilek.cz
tel. 602 441 655

PRONAJMU !!!

prostory na Smetanově náměstí
č.p. 28 / po Foto Samek v přízemí
a v 1. patře
hubert@stratilek.cz
tel. 602 441 655

Sport, cvičení

■ Městský bazén, tel.: 461 315 011

U Plovárny, Litomyšl, 570 01

Info o otevírací době na www.mslit.cz/bazen.php nebo na tel.: 461 315 011.

Plavecká škola Ráček Litomyšl,

tel.: 461 315 011 a 606 051 995

e-mail: plaveckaskola@mslit.cz

• Po 8.30 Plavání kojenců a batolat do 3 let

e-mail: batolata@mslit.cz

• Út 16.00-17.00 Plavání pro dospělé

(plavci i poloplavci) - 18 let a více

• Út 17.00-18.00 - Kurzzy plavání pro rodiče s dětmi od 3-6 let

• Út 17.00-18.00 Ráči - kurz pro nejmenší děti od 3-6 let

• Út 18.15-19.15 Zdokonalovací příprava I. - pro děti 6-8 let

• Út 18.15-19.15 Zdokonalovací příprava II. - pro děti 8-10 let

• Út 18.15-19.15 Zdokonalovací příprava a kondiční plavání - pro děti 10-15 let

Pravidelná cvičení a kurzy plavání:

• Út 16.00-17.00 Kurzzy plavání pro rodiče s dětmi od 3-6 let - více info na tel. 737389 797, www.kajmanek.cz

• Út 19.30 Aquarobic s Jarmilou Souškovou - více info na tel. 606 415 698, www.bazenlitomysl.cz

• Pá 8.00 - 10.00 Kurzzy plavání pro kojence a batolata - objednávky na tel.: 737 389 797, www.kajmanek.cz

• Pá 10.00-11.00 Cvičení ve vodě pro seniory - více info na tel. 606 051 995, ve spolupráci plavecké školy Ráček a Kajmánek

• So 8.00 - 10.00 Kurzzy plavání pro kojence a batolata

tel.: 605 146 642, e-mail: andrea.dost@seznam.cz

■ Sport areál s.r.o., tel. 774 741 695

Tenis, squash, bowling:

Po - Čt 10.00-22.00, Pá 10.00-23.00

So 8.00-23.00, Ne 8.00-22.00

• více na <http://sport-tenis.litomysl.net/>

■ Spinning Centrum Stratilek, tel. 724 033 548

HODINOVÉ LEKCE, rezervace na tel. 724 033 548

Po 10.00, 17.00 - Spin Flex, 19.00

Út 8.00, 16.00, 17.45 - 60 minut, 19.30

St 6.30, 10.00, 17.00, 19.00

Čt 8.00, 16.00 - Spin Flex, 17.45 - 60 minut, 19.30

Pá 17.30 - 120 minut, Ne 10.00, 18.00

• www.stratilek.cz

■ jandikova.cz

• BODYLATES - tělocvična II. ZŠ v Litomyšli

St 19.00 (lekce bez rezervací, informace p. Drahošová: 608 229 159)

Ve Fitcentru FILA u zimního stadionu:

Rozvrh lekcí platný od 1. 1. 2013

FITCENTRUM FILA U PLOVÁRNÍ 1130

Rezervace a rozpis všech lekcí v rezervačním systému na www.jandikova.cz

• K2 HIKING

Po 16.30, 18.00, 19.30

Út 16.30 (dříve narození), 18.00, 19.30

St 18.00 (SOFT - lekce v mírnějším tempu), 19.30

Čt 16.30, 18.00, 19.30, Pá 18.00, Ne 18.30

• JUMPING

Po 18.00 (SOFT - lekce v mírnějším tempu)

St 19.30, Pá 18.00

• ZUMBA

Čt 16.30 (lichý týden), 19.30 (sudý týden)

• ZUMBATOMIC - formou kurzu

St 15.15 - 16.00

• MIX PRO ŽENY - St 16.30

• FLOWIN - Út 19.30, St 18.00

• AEROBIK „OBRÁCENĚ“ - Po 19.30

• JÓGA - bez rezervací - Po 8.30, Čt 18.00

Informace: 608 834 129 (Petra Bálská)

• KRHOVÝ TRÉNINK - NOVINKA

Ne 18.00

■ Tělocvična II. ZŠ v Litomyšli U Školek

• PILATES - Čt 17.45 - 18.45

ke cvičení je třeba pouze podložka a ručník, cvičí se bez obuvi

Kontakt: Jana Voleská, tel. 777 118 220

■ Sauna Litomyšl, tel. 777 947 718

St 16.00-19.00 muži, 19.00-22.00 bez omezení

Čt 16.00-19.00 ženy / 19.00-22.00 bez omezení

Pá 16.00-19.00 muži, 19.00-22.00 bez omezení

Po, Út, So, Ne individuální rezervace

více info na www.areal-sokolovna.cz

■ Cvičební sál Veselka

Samurai klub bojových umění a sportů

tel. 776 88 77 19

• Karate Po 17.00-18.00, Pá 17.00-18.30

• Fitbox Po, Čt 18.00-19.00 - tel. 776 887 719

• Zumba Po 19.00-20.00

• Jóga Út 18.00-19.00 - tel. 608 834 129

• Sportovní příprava pro malé děti - zaměřeno

na bojová umění Po, St 16.00-17.00

• Aikido St 17.00-18.30

• Kickbox St 19.00-20.00, Pá 18.30 - 19.30

Ostatní info na tel. 775 998 869

• každé úterý **Vasrmánek** - pohyb s dětmi pro jejich zdraví a pro zábavu Vás, rodičů:

9.00-9.50 Koumáci (1-2 roky)

10.00-10.50 Likvidátoři (2-3 roky)

16.00-16.50 Pubertáci (3-4 roky) a rozumbradové

(4-5 let)

více na www.vasrmanek.cz, tel. 777 113 173

■ Krytý zimní stadion, tel. 461 612 179

Veřejné bruslení:

každou sobotu a neděli od 13.30-15.30.

více na www.hclitomysl.cz

■ Sokolovna, tel. 608 615 747 a 732 962 686

Pravidelná cvičení 2012/2013:

Po 16.00-17.00 Rodiče a děti

Po 17.30-18.30 Mladší žactvo

Út 18.00-19.00 Zumba

St 17.00-18.00 Předškoláci

St 18.00-19.00 Gymnastika

Čt 18.00-19.00 Zdravotní cvičení

Čt 19.00-20.00 Aerobik

■ Rodinném centru Litomyšl, tel. 721 344 217

Rehabilitační cvičení s prvky jógy

každý čtvrtek 16.00-17.00

■ Tělocvična Gymnázia Aloise Jiráka

Zumba+posilování

St 18.00 - 19.15 hod., začínáme 9.1.2013

Adriana Vítková, www.zumbasadrianou.cz

■ Aula III. ZŠ - T.G. Masaryka

Pilates

Po, St: 19.30 - 20.30

Více informací: L. Hájková, tel.: 724 731 366



Inzerujte v Lili!
ceník na www.litomysl.cz

Motoskijöring: Dráha v Želči litomyšlským vavříny nepřinesla

Na velice pěkně upravené dráze viděli diváci v Želči první ostré boje do republikového šampionátu ORION - SHIVA KTM CUPu v motoskijöringu. Již v kvalifikaci probíhaly velice tvrdé souboje, neboť letos nově mají tři nejlepší posádky body i za celkové umístění v těchto rozjíždkách. Bohužel pro náš tým z Litomyšle měl velkou smůlu nestárnoucí motokrosař Pavel Kunc se svým lyžařem Romanem Prosem, kteří po loňském zranění sice zde v Želči bojovali, ale Pavlovi v rozhodující jízdě došel benzín u jeho motocyklu těsně před cílem. Kvůli této banální chybě nakonec tato dvojice do finále nepostoupila. Další závodníci Orionu Michal Roušavý se svým parťákem se těsně před konaným podnikem zranili a do mistrovství by chtěli zasáhnout později.

Odpolední kvalifikaci ovládla posádka Mňuk - Langer, před Kubičkem - Hovadem a na třetí místo se vyhoupli bratři Šrolerové. Ve finálové jízdě odstartovali nejlepší Šrolerovi z Klášterce a postupně odjízděli všem svým pronásledovatelům. O další pozice se ale tvrdě bojovalo.

Nakonec cílem projeli první Šroleri, druzí skončili loňští obhájci titulu Sládek - Čížek a bronzovou medaili vybojoval tandem Mňuk - Langer z týmu Mňuk Motokros Vysoké Mýto.

Další závod šestidílného seriálu, jehož výsledky nebyly v době uzávěrky Lilie známe, pokračoval na známé dráze v Klášterci nad Orlicí 27. ledna.

Celkové výsledky : Želeč u Tábora - 1. Patrik Šroler - Miroslav Šroler, SMS Pardubice - 20b., 2. Josef Sládek - Petr Čížek, SMS Pardubice - 17b., 3. Josef Mňuk - Filip Langer, Mňuk Motokros Vysoké Mýto - 15b... a protože letos jsou za kvalifikaci bonusové body (3,2,1.), tak Mňuk se posunul v průběžné klasifikaci na druhou příčku.

Průběžné pořadí seriálu : 1. P. Šroler - M. Šroler - 21b., 2. J. Mňuk - F. Langer - 18b., 3. J. Sládek - P. Čížek - 17b.

Petr Kovář

Plavání i pro ty úplně nejmenší...

Nejprve bychom vám všem chtěli popřát hodně zdraví a pohody v novém roce 2013.

I v letošním roce nabízí bazén plno akcí a aktivit. Od 12. února začínají pod vedením našich zkušených instruktorů odpolední zdokonalovací kurzy, pro děti, dospělé a rodiče s dětmi.

Od listopadu jsou kurzy Plavecké školy Ráček rozšířeny o plavání batolat. Toto „plavání“ je určeno pro ty úplně nejmenší plaváčky. Ideální je začít chodit s dětmi do bazénu co nejdříve, tedy už od 6 měsíců. Hodina je plná říkadla a písniček. Batolátka si touto formou zvykají na vodní prostředí a na první kolektivní aktivitu. Kurz je složen z 10 lekcí, každá lekce trvá 30 minut. Veškeré informace vám s ochotou podáme na e-mailu: batolata@msslit.cz. Nový kurz začíná v pondělí 18. února. Informace o času jednotlivých skupinek podáme na výše uvedené e-mailové adrese. Maminky a tatínkové, máte-li zájem přijít do našeho kurzu, budeme rádi. Přihlášku si můžete vyzvednout

na recepci Městského bazénu nebo vám ji zašleme e-mailem. Společný čas strávený s vaším děťátkem ve vodě patří k těm nejkrásnějším zážitkům v životě.

Městský bazén Litomyšl, Dagmar Stránská

Inzerce

Daruji krásná velká koťátka. Jedná se o tříměsíční koťata vesnického původu. K odběru ihned, i jednotlivě. Čistá u Litomyšle, Tel: 461 634 332 nebo 731 819 506. • Nabízím menší sbírku gramofonových desek, cena dohodou. Dále nabízím větší lednici s mrazákem zn. Ardo v dobrém stavu za 2500 Kč. Tel.: 739 307 646. • Nevyhazujte staré hračky a přineste, sháním pro muzeum. Každý dar v budoucnu potěší. Tel.: 739 307 646. • Koupím betonové dlaždice cca 50 x 50 cm, nebo zatravnovací dlaždice. Tel.: 737 777 845 • Prodám velmi pěkný manažerský notebook, úhl. 36 cm,

Aquazorbing

Máte rádi adrenalin? Potom právě pro vás Městský bazén Litomyšl připravil skvělou zábavu vodní zorbing. Přijďte si v ceně vstupného užít prima zábavu v průhledné kouli - Aquazorbingu. Sledujte aktuální rozvrh. Na vaši návštěvu se těší tým zaměstnanců bazénu. Termíny aquazorbingu pro veřejnost: Únor - pondělí 4.2. od 16.00 - 19.00 hod, sobota 9.2. od 15.00 - 18.00hod, pondělí 25.2 od 16.00 - 19.00 hodin.

Březen - pondělí 11.3. od 16.00 - 19.00 hodin a sobota 23.3. od 15.00 - 18.00 hod.

Provozovatel si vyhrazuje právo na změnu času či zrušení termínu.

Městský bazén Litomyšl, Martina Krátká

Termíny letních táborů DDM 2013

Pobytové

- v Radově: 29.6.-12.7.
- ve Svatouchu: 7.7.-20.7.

Příměstské

- přírodovědný: 15.7.-19.7.
- anglický: 22.7.-26.7.
- keramický: 29.7.-2.8.
- sportovní: 5.8.-9.8.

Jezdecké kurzy v Květně

- 30.6.-6.7. • 7.-13.7. • 14.-20.7.
- 4.-10.8. • 11.-17.8. • 18.-24.8.

Josef Štefl, ředitel DDM, www.litomysl.cz/ddm

DVD, WiFi, Windows XP Professional, jako nový, jen 3900 Kč. I na dobírku. Tel.: 604961269 • Hvězdářský dalekohled - teleskop pro začínající astronomy, kompletní souprava včetně hledáčku, kompasu, stativu, nový v orig. balení, cena pouze 800 Kč. Mohu zaslat i na dobírku. Tel.: 604961269 • Klub STIGA HC Benátky hledá video-odborníka ke spolupráci při turnaji o Český pohár v Litomyšli dne 9. 3. 2012. J. Petr, Tel.: 608 821 605 • Koupím Škodu Octavii rok 2012, kontakt - email: ok1@email.cz • Prodám vyšívané obrazy různých velikostí, cena dohodou. Dále prodám gauč čalouněný, rozkládací, s úložným prostorem, dva roky starý, cena dohodou. Tel.: 732 688 037

na stojáka
live
14. února 2013
od 20,00 hodin
Dance klub u Kolji, Mařákova 365, Litomyšl
Účinkující: Petr Vydra, Petr „Nasty“ Cerha, En.Dru Havlík

Valentýnské menu
14.2 - 17.2.2013

Aperitiv
0,1 dcl Bohemia sekt brut s jahodou

Předkrm
150g Insalata Capresse na bazalkovém pestu

Hlavní chod
200g Kuře na rozmarýnu s citronem na restované lahůdkové zelenině

Moučník
Syrnyky se zakysanou smetanou a jahodovým přelivem

0,33 l Maltini Grand jemně perlivá nebo 0,33 l Aquila neperlivá

Cena menu je 280 Kč za osobu
Každá dáma obdrží dárek

Přijďte si vychutnat zamilovanou atmosféru do restaurace U Kolji.

www.ukolji.cz

Restaurace U Kolji
Mařákova 365, 570 01 Litomyšl
+420 461 618 196
www.ukolji.cz

Kam za sportem

Stiga-hokej - sál DDM

So 16. února od 14.00 2. kolo Litomyšlského poháru 2013 v DDM Litomyšl.

So 2. března od 14.00 3. kolo Litomyšlského poháru 2013 v DDM Litomyšl.

Každé úterý od 17.30 Litomyšlská Stiga-liga v DDM Litomyšl

Letečtí modeláři - letiště Vlkov

Každou sobotu a neděli - za příznivého počasí se návštěvníci mohou podívat na lety mnoha modelářů. Scházíme se obvykle odpoledne po 13. hodině. Tato informace platí celoročně pro víkendy a svátky.

Krytý zimní stadion

Ne 10.2. od 17.00 HC Litomyšl - HC Skuteč

Více na www.hclitomysl.cz

Jizdárna-Hřebčín Suchá

So 23.2. od 11.00 - veřejný drezurní trénink

Otužilci pozor!

Máte rádi otužování? Víte, jak prospěšné je vašemu zdraví? Litomyšlský Městský bazén vám nabízí týden otužování ve výplavovém bazénu a to v únoru od 11.-15. února. Od neděle budeme udržovat pouze cirkulaci a čistotu vody. Hlavní otužovací dny plánujeme na čtvrtek a pátek, kdy můžete třeba i hromadně v 17.00 hod. vyzkoušet pobyt ve studené vodě na několik minut, včetně plavání v protiproudu či oválu dlouhém cca 7m. Pro milovníky saunování můžeme doporučit vstup do páry a následné ochlazení ve výplavovém bazénu. Ostatní části krytého bazénu zachovávají klasický provoz. Ty, kteří mají raději ve výplavovém bazénu vodu teplejší, prosíme o shovívavost a pochopení této akce. Teplota vody bude z 27°C snížena asi na 5°C, podle aktuálního počasí. Přijďte tedy udělat něco pro své zdraví nebo alespoň obdivovat odvahu těch, kteří mají otužování rádi. Těšíme se na vaši návštěvu.

Za kolektiv pracovníků Městského bazénu
Dagmar Marková

Zpevněte své tělo a naučte se bránit

Vzpomeňte si na svá novoroční předsevzetí. „Budu se víc hýbat!“ „Budu žít zdravěji!“ Nenechte je upadnout v zapomnění a konejte. Udělejte něco pro své zdraví. Zúčastněte se 2 měsíčního kurzu sebeobrany a karate-do pro ženy i muže. Ve 20 lekcích dopřejete svému tělu tolik potřebný pohyb a zároveň poznáte základy moderní sebeobrany.

Naučíte se předcházet krizovým situacím a v případě napadení se účinně bránit. Součástí kurzu bude také cvičení karate-do a kondiční příprava, která nejenom zlepší vaše šance na úspěšnou sebeobranu, ale také vám pomůže zbavit se nadbytečných kil. Sebeobrané techniky vycházejí z karate-do a ze systému sebeobrany Pro Defence profesionálního instruktora Stana Gazdíka. O jeho semináři v Litomyšli se dočtete v tomto vydání Lilie.

Cvičení bude probíhat vždy v pondělí a čtvrtek. Chcete-li udělat něco pro své zdraví a naučit se bránit fyzickému napadení, přijďte ve čtvrtek 14. února od 17.30 do tělocvičny II. ZŠ Litomyšl (nad školní jídelnou).

Máte-li jakékoliv dotazy, rádi vám vše vysvětlíme. Kontaktujte nás prostřednictvím webových stránek www.karate-litomysl.cz nebo nám zavolejte: Jiří Směkal 736 681 886.

Václav Andrle

Šachový zpravodaj – leden

V sezóně 2012/2013 obsadil šachový oddíl TJ Jiskra Litomyšl dvě soutěže družstev, KP I., kde vítěz postupuje přímo do II. ligy a KP II. V každé soutěži hraje 8 hráčů. Připočteme-li k tomu minimálně dva náhradníky pro každé družstvo, je potřeba 20 spolehlivých a aktivních hráčů, abychom mohli odehrát celou náročnou sezónu, která se skládá z 11 kol. Když jsme po našem postupu do II. ligy zakládali šachovou školu, věřil jsem, že za několik let doplní nejdříve B tým a následně potom A tým generace mládeže. To se bohužel ani po pěti letech nestalo. V rámci možností jsme vytvořili pro děti velmi slušné podmínky, data projektor, internet pro výuku, trenéři, slušná klubovna, věcné ceny za turnaje, možnost účasti na nespočetném množství turnajů v rámci kraje i republiky, možnost hrát soutěže dětí, dorostu i dospělých. Výsledek? Z cca 60 dětí, co postupně přicházely a po roce až dvou odcházely, mnohdy i velmi talentovaných, nám za 5 let vyrostli pouze dva mladíci, kteří v současné době již hrají úspěšně za B tým, Jakub Nešpor a Tomáš Někvinďa. Tento problém je zřejmě obecný v celé republice a bylo by to na řadu rozborů a studií. (Naši fotbalisté by mohli taky určitě vyprávět. Po vybudování umělé trávy a osvětlení za více jak 14 miliónů korun, zrušili následně dorost.) Jedinou šachovou výjimku v našem kraji snad tvoří Polička, kde mají v šachových soutěžích dětí a dorostu zapojeno 40-50 dětí. Je to asi vzduchem?

Z výše uvedených problémů došlo k situaci, kterou jsem očekával. Generace našich vysokoškoláků, kteří se podíleli na postupu do II. ligy, postupně ukončují školy a začíná pracovat ve velkých městech, mladí nejsou, důchodcům se moc hrát nechce.

Výsledek?

Po podzimní části to vypadalo věru na spadnutí z obou soutěží. A tým měl po 4 kolech jen 3 body a B tým měl po 4 kolech nulu. Ke zlomu došlo na přelomu roku, kdy B tým zavelel k nápravě a porazil jednoho z favoritů soutěže, Svitavy A. Od té doby jsme neprohráli a vymanili jsme se tím z téměř ohrožených sestupem. Je třeba poděkovat hráčům Lucii Bartošové, Karlu Škeříkovi, Jirkovi Švábovi a Jaromíru Odstrčilovi, kteří hrají za oba týmy a pomáhají při výpadcích jiných hráčů, dlouhodobě je to však neudržitelné.

Výsledky B týmu:

16.12.2012 Litomyšl B : Svitavy A 5 : 3
bodovali: Lucie Bartošová (1), Karel Škeřík (1), Jaromír Odstrčil(1), Tomáš Někvinďa (1/2), Pavel Horáček (1/2)

6.1.2013 Litomyšl B : Letohrad A 4 : 4
bodovali: Karel Škeřík(1), Jiří Šváb (1), Tomáš Někvinďa (1), Milan Krejčí (1/2), Ladislav Zeman (1/2)

20.1.2013 Litomyšl B : Žamberk B 4,5 : 3,5
bodovali : Karel Škeřík (1), Milan Krejčí(1), Jakub Nešpor (1), Jiří Šváb (1/2), Jaromír Odstrčil(1/2), Tomáš Někvinďa (1/2)

Výsledky A týmu:

13.1.2013 Litomyšl A : Hrochův Týnec 5 : 3
bodovali : Martin Daniel (1) , Lukáš Jirsa (1), Milan Kotva (1), Jiří Doseděl (1/2), Martin Zeman(1/2), Karel Škeřík(1/2), Jaromír Odstrčil(1/2).

Jaromír Odstrčil, předseda šachového oddílu,
TJ Jiskra Litomyšl

Krajská hokejová liga mužů v roce 2013

V Pardubickém kraji v letošní sezóně byla rozehrána soutěž s úplně novým modelem, který přináší mnoho výhod i nevýhod. Systém byl rozdělen na tři části, v první hrála proti sobě mužstva místně příslušná ve třech skupinách: východní, střední a západní. Druhá část již byla rozdělena podle výsledků a ve třetí části se již začal lámat chleba, neboť se rozhoduje o postupu 8 mužstev do Play Off.

V první části soutěže jsme skončili druhí za Moravskou Třebovou, druhá část nás nijak ve formě nezastihla, a tak jsme skončili až pátí, i když jsme před Vánoci dokázali porazit lídra soutěže Choceni i druhou Moravskou Třebovou.

Ve třetí části po polovině zápasů bez jediné porážky vedeme a máme nakročeno do čtvrtfinálových bojů Play Off, které začínají 12. února. Čtvrtfinále Play Off rozhodne o čtveřici mužstev, která se utká o medaile, ale vyřazená čtveřice mužstev, spolu se dvěma mužstvy třetí skupiny rozehraje boje o Pohár Vladimíra

Městský bazén Litomyšl a 150 000. návštěvník

Přáli jsme si, aby hranice 150 000 návštěvníků padla už v neděli 13. ledna. Štěstí se však usmálo na jednu maminku se synem až v pondělí 14. ledna asi v 19.30. Stala se 150 000. návštěvníkem, oba jako malý dárek obdrželi vstup zdarma. Za dva roky a jeden a půl měsíce navštívilo bazén ještě více příznivců – ve zmíněné cifře nejsou započteny děti, které prošly Plaveckou školou Ráček – dalších asi 12 tisíc dětí, batolátka, pronájem bazénu apod. Máme radost z vaší přízně a těšíme se na vaše další návštěvy.

Dagmar Marková, Městský bazén Litomyšl



Martince, který přinese i do této fáze velmi atraktivní hokej.

Tým hokejistů Litomyšle od začátku začala provázet zranění, v prvních zápasech jsme přišli o klíčové hráče, ale do mužstva nastoupili mladí junioři, kteří sbírají zkušenosti. V týmu se zabydleli Ondřej Dvořák, Radim Skalník, Štěpán a Matěj Švecovi, Josef Hynek, Josef Velehradský, výborně se uvedl Filip Vomočil a Tomáš Hospůdka, v brance si to také vyzkoušel Radek Štarman. Díky těmto mladým nadějím jsme se stali jedním z mála mužstev s převážujícím počtem vlastních hráčů pod vedením Ondry Dospěla, kterému sekundují Litomyšláci Vojta Lustyk, Petr Pavlák a Michal Fajfr.

Jediným stínem, který leží na celé soutěži, je divácká návštěvnost, která rok od roku klesá, a to nejen v Litomyšli. Ty tam jsou skoro tisícové návštěvy. Jsou naši fanoušci zpoždlnější, nebo snad otrávení otrěsnou politickou situací? Nebo jsou příčinou přenosy OnLine ze všech stadionů? Pojďme na hokej!!!

Jiří Mlejnek (www.hclitomysl.cz)
foto František Renza (www.renza.net)

Lilie

Zpravodaj Města Litomyšle. Vychází 1x měsíčně, vydává Město Litomyšl. Odpovědná redaktorka: Michaela Severová, 461 653 311, michaela.severova@litomysl.cz. Redakce: Bří Štátných 1000, Prokop Souček, 461 653 307, lilie@litomysl.cz, www.litomysl.cz/lilie. Redakční rada: Vladimír Šauer, Josef Janeček, Aleš Bárta. Články opatřené značkou a neoznačené materiály jsou dílem redakce. Příspěvky dopisovatelů mohou být otištěny pouze pod celým jménem a nemusejí vyjadřovat názory redakce. Uzávěrka podkladů je vždy k 18. předchozího měsíce. Zpravodaj neprochází jazykovou úpravou. Povoleno rMK ČRE 12017. Grafická úprava a tisk: H.R.G. Litomyšl. Náklad 4450 výtisků. Do litomyšlských domácností a integrovaných obcí zdarma, ostatní 8 Kč.