

Rodinné centrum celé v novém



Rodinné (dříve Mateřské) centrum, které bylo 18. října slavnostně otevřeno na Toulcově náměstí, je zařízení určené pro maminky na mateřské dovolené i tatínky na rodičovské dovolené a pro jejich děti. Přízemí domu bylo zrekonstruováno jako bezbariérový objekt s kompletním zázemím nákladem 1,6 milionu korun. Na této investici se podílel díky aktivitě poslance Pavla Severy částkou 1 milion korun stát, 600 tisíc korun uvolnilo ze svého rozpočtu Město Litomyšl. Probíhá zde, stejně jako v předešlém sídle centra v Ropkové ulici, stálý týdenní program, ve kterém se střídá výuka anglického jazyka pro děti i dospělé s kroužkem keramiky pro rodiče s dětmi. Také úterní a čtvrteční dopoledne pro nejmenší jsou plná výtvarných, hudebních a sportovních aktivit. Maminky, které organizují semináře, zavedly pravidelná páteční setkání, na nichž si předávají své zkušenosti.

Ve stejný den, na který bylo naplánováno otevření Rodinného centra, se dopoledne ve Smetanově domě konal Kulatý stůl Sítě mateřských center Pardubického kraje. O koncepci prorodinné politiky v Pardubickém kraji, o roli mateřských center a o jejich spolupráci s obcemi a s krajským úřadem diskutovalo na 65 zástupců obcí, mateřských center a Pardubického kraje. Mateřská centra stojí v tomto období na křižovatce. Většina z nich vznikla jako dobrovolnická sdružení, jejichž náplní byla zájmová činnost pro matky na mateřské dovolené. "Postupem času

však začala centra poskytovat celou řadu sociálních služeb a nyní řeší otázku profesionalizace činnosti," říká o současném dění v síti mateřských center prezidentka paní Rut Kolínská. "To však s sebou nese vyšší nároky na počty zaměstnanců a tedy i financí," dodal u kulatého stolu Miloslav Macela, radní Pardubického kraje zodpovědný za sociální věci a neziskový sektor. Zároveň vyběhl

mateřská centra sdružená v Síti MC ke shromáždění podnětů a možných opatření na zlepšení podmínek života rodin s malými dětmi a také ke spolupráci na vytváření prorodinné politiky. Zástupci obcí na tomto jednání upozorňovali většinou na nenahraditelný přínos mateřských center v oblasti služeb pro rodinu. V mateřských centrech by zase uvítali, kdyby se příklad dobré spolupráce s obcí ze Žamberka a z Litomyšle rozšířil do všech míst, kde mateřská centra existují. V příštím roce chce kraj mateřská centra zapojit do některých projektů, např. rodinných pasů.

-eh- foto I. Hudeček



Provoz Rodinného centra zahájili programem na Toulcově náměstí místostarosta Jan Janeček, vedoucí centra Petra Benešová, zakladatelka Sítě mateřských center v České republice Rut Kolínská (vpravo) a Big band ZUŠ Litomyšl

Speciální škola dostala plošinu

Speciální základní škola a mateřská škola Litomyšl jubluje. V pátek 9. listopadu si její učitelé i žáci připomenou 50. výročí založení školy řadou akcí. Snad nejvýznamnějším darem, který při této příležitosti škola přijala, je hydraulická plošina. Zařízení, které umožní snazší přístup ke vzdělání imobilním žákům, nainstalovala firma VECOM a na jeho financování se podílelo ministerstvo školství a Pardubický kraj.

Město Litomyšl podporuje školu dlouhodobě pomocí při zajišťování řady školních projektových akcí, víkendových pobytů či benefičních koncertů, významně se angažovalo také v Projektu mobility, který ve výsledku přinesl již zmiňovanou plošinu. Škola proto v rámci oslav obdaruje město několika stromy, které v tento den vysázejí její žáci na hřišti Wembley.

Všem, které zajímá, v jakých podmínkách se dnes žáci v této škole vzdělávají, se dveře Speciální základní školy a mateřské školy v ulici 9. května otevrou v pátek 9. listopadu od 9 do 12 hodin. Ve stejném čase bude v Zámeckém pivovaru probíhat prezentace pracovních děl žáků. Následně od 14 do 17 hodin bude možné v Zámeckém pivovaru vidět ukázky prací žáků školy.

V roce 2004 se díky benefičnímu koncertu Bány Basikové v Kotelně vybralo 40 tisíc korun. Loni přinesl koncert Jiřího Bílého výtěžek, který dopomohl škole k nákupu audiovizuálních pomůcek pro děti s kombinovanými vadami. V prosinci naváže na předchozí benefiční koncerty opět Jiří Bílý a Ivan Hlas se svými přáteli.

-red-



A. HURT
ELEKTRO

**PRAČKY, MYČKY, CHLADNIČKY,
SPORÁKY**

**Máme pro Vás nový
leták se skvělými
cenami.**

**AUTORIZOVANÝ SERVIS
ELEKTROSPOTŘEBIČŮ**

Amica



tel./fax: 461 615 050
www.nakupujeme.cz/elektro-hurt

Pozvánka

Pokud máte představu o projektech, kterými by město Litomyšl zpříjemnilo život občanů, neváhejte a přijďte nám tyto nápady sdělit. Zveme Vás na druhý veřejný seminář

Strategický plán rozvoje města Litomyšle.

Středa 5. prosince od 16 hodin • Zámecký pivovar Litomyšl
Pro zpříjemnění jednání bude opět připravena káva a koláčky!



Z rady města

■ RaM souhlasí a doporučuje ZaM ke schválení předložený Střednědobý plán rozvoje sociálních služeb Mikroregionu Litomyšlsko na 2008 - 2010. Zpracovaný plán bude pokladem pro tvorbu strategického plánu města.

■ RaM souhlasí s návrhem protipovodňových opatření řeky Loučné dle DUR zpracované firmou Agroprojekce Litomyšl. Dále RaM ukládá odboru místního hospodářství zajistit u projektanta technické a finanční posouzení výstavby stezky pro pěší podél koryta Loučné do Nedošínského háje.

■ RaM souhlasí s tím, aby Česká Mincovna, a. s. zabývajících se výrobou oběžných mincí ČR v hodnotě od 50 halířů do 50 korun českých použila na sběratelskou sadu s vyobrazením čtyř památek UNESCO (Litomyšl, Olomouc, Třebíč a Brno) znak města Litomyšl.

Končí platnost občanských průkazů

Městský úřad Litomyšl, odbor správní, upozorňuje, že dne 31. prosince 2007 končí platnost občanských průkazů vydaných do 31. 12. 1998. Výměna se týká pouze občanských průkazů bez strojově čitelné zóny. Držitelům těchto občanských průkazů doporučujeme požádat o výměnu v době co nejdříve, nejpozději do 30. listopadu 2007. Lhůta pro vydání je 30 dnů. Především tak dlouhému čekání. Společně s vyplněnou žádostí předložte jednu fotografii - současné podoby, občanský průkaz, případně další doklady, došlo-li k nějaké

změně v údajích, které jsou uvedeny v OP. Budete-li požadovat zápis nepovinných údajů (tj. děti, manžel, titul), musíte doložit i tyto skutečnosti (rodný list, oddací list, diplom). Na nové občanské průkazy, které obsahují strojově čitelné údaje, lze již cestovat do zemí EU. Výměna občanských průkazů se netýká občanů narozených před 1. lednem 1936, pokud mají v OP uvedeno "bez omezení". Bližší informace Vám rádi sdělíme na tel. 461 653 335 nebo 461 653 394.

Milena Holasová, vedoucí správního odboru

Změna územního plánu

V současné době je projednávána změna územního plánu města Litomyšl. Do 19. listopadu může každý k návrhu zadání změny č. 2 územního plánu města Litomyšl uplatnit své připomínky. Návrh zadání je veřejně přístupný na odboru výstavby a územního

plánování MÚ Litomyšl (kancelář č. 44) v pracovních dnech (po telefonické dohodě na tel. 461 653 348): úterý, čtvrtek a pátek: 8.00 - 11.30 a 12.30 - 14.00 hodin a v úředních dnech: pondělí a středa: 8.00 - 11.30 a 12.30 - 17.00 hodin nebo v elektronické podobě na adrese: www.litomysl.cz/php/foto/meu/litomysl_uredni_deska_11927945216844.pdf

Strategický plán - průzkum názoru obyvatel a podnikatelů

Město Litomyšl zpracovává v současné době ve spolupráci se společností DHV CR, spol. s r.o. Strategický plán rozvoje města Litomyšle pro období 2008 - 2015. V rámci realizace tohoto záměru byl proveden průzkum názorů obyvatel a podnikatelů. Cílem průzkumu bylo získat užitečné a věrohodné informace o situaci a názorech obyvatel, které jsou potřebné pro další, navazující práce.

Průzkum byl proveden v druhé polovině září společností ve spolupráci se studenty místního Gymnázia A. Jirákska. Část průzkumu (reprezentativní vzorek 300 obyvatel) byla provedena formou osobního dotazování studenty. K účasti v průzkumu byly rovněž elektronicky vyzvány nejvýznamnější podnikatelské subjekty. Další obyvatelé a podnikatelé měli možnost vyplnit dotazníky umístěné na internetových stránkách města Litomyšle, popř. umístěné v hlavní budově městského úřadu v ulici Brí Šťastných či v Informačním centru.

Skupina oslovených respondentů byla vybrána tak, aby odpovídala struktuře obyvatel města a byla tak splněna podmínka reprezentativnosti. Oslovování byli občané podle počtu obyvatel v jednotlivých městských částech, podle pohlaví a věku.

Otázky v průzkumu názorů obyvatel byly zaměřeny na úroveň bydlení, kvalitu života ve městě a jeho okolí a na názory na služby poskytované městem. Otázky v průzkumu ekonomických subjektů se týkaly pracovních sil, podmínek pro podnikání, názorů na služby města, vztahu k městské správě a celkového názoru na město a okolí jako místa podnikání.

Podrobné vyhodnocení průzkumu naleznete na internetových stránkách města Litomyšle.

Co si myslí občané o životě ve svém městě?

Z průzkumu vyplynulo, že 98 % obyvatel je s městem, kde žijí, spokojeno. Jako dobré či spíše dobré označilo

životní prostředí ve městě a jeho okolí 87 % dotazovaných. Úroveň dopravy je respondenty hodnocena z větší poloviny (62 %) kladně, ale přesto mezi největší problémy související s dopravou byly uvedeny: náměstí přeplněné auty, hlavní tah přes město a velká hustota dopravy ve městě. V otázce nabídky bytů v Litomyšli je dle názoru 67 % z vybraného vzorku obyvatel spíše nedostatečná nebo nedostatečná. Ještě větší je nespokojenost s nabídkou pracovních míst. 80 % dotazovaných je spíše nespokojeno či nespokojeno. S kulturním vyzítím ve městě a s nabídkou sportovních aktivit je spokojeno téměř 90 % dotázaných. Mezi nejvíce postrádaná kulturní zařízení patří divadla, kina s větší nabídkou filmů a hudební akce. V oblasti sportu pak naprostě většině občanů chybí krytý bazén. Nejčastější bezpečnostní problémy, které nejvíce zneklidňují dotázané obyvatele města, jsou problémy související s dopravou, krádeže, volné pobíhání psů či hluk a výtržnosti. Jako nejnebezpečnější místo ve městě vidí občané křižovatky a náměstí.

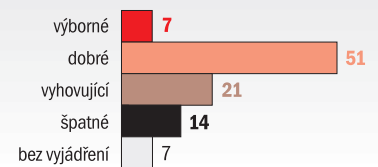
S činností samosprávných orgánů a informovaností o práci úřadu je spokojeno či spíše spokojeno téměř 80 % respondentů (podrobnosti graf Názory na kvalitu služeb a činnosti).

Průzkum se zajímal také o názor obyvatel v otázce investování finančních prostředků města. 83 % by investovalo do výstavby nových bytů, 81 % do údržby památek, 80 % do vybudování plaveckého bazénu a asi 60 % do podnikatelské zóny.

Co si myslí podnikatelé? Ze 14 podnikatelů, kteří se účastnili tohoto průzkumu, bylo 50 % fyzických osob a 50 % právnických osob. Výsledky průzkumu ukazují, že 93 % dotazovaných podnikatelů neplánuje přesunout firmu mimo region Litomyšle.

Počet zaměstnanců je v předchozích třech letech ve většině firem stabilní a 64 % neočekává, že se počet

Město jako místo k podnikání



zaměstnanců od roku 2007 bude razantně měnit. S kvalitou pracovních sil je většina podnikatelů spokojena. Za největší nedostatek pracovní síly ve městě považují podnikatelé zejména nedostatečnou kvalifikaci a dále například nechuť a neochotu pracovat.

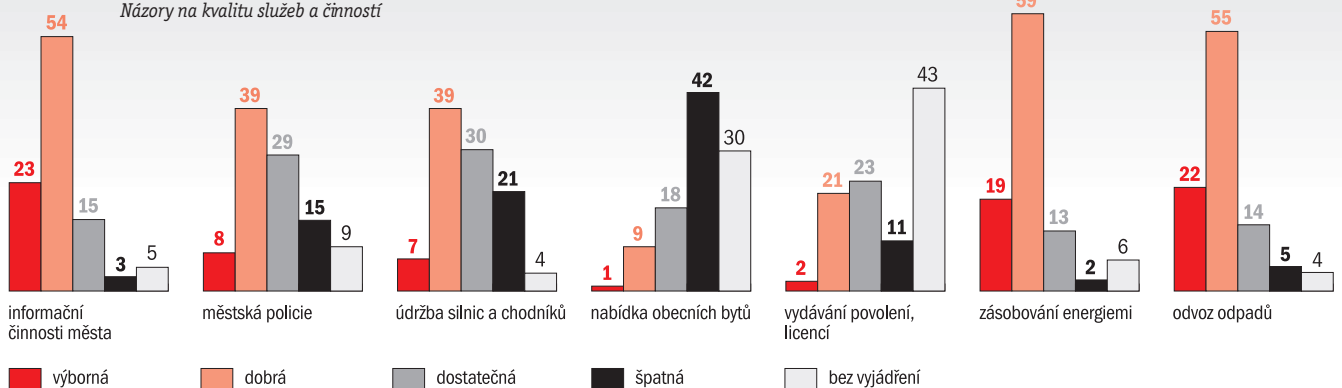
V případě rozšíření firmy disponuje dostatečnými prostory větší polovina respondentů. Jako nejčastější důvody pro rozšíření mimo Litomyšl byly uvedeny obsazení nových trhů a změna podmínek na trhu. Dalšími důvody jsou drahé pozemky a chybějící kvalitní silniční napojení na Prahu i Brno, což může být problémem v případě další budoucí expanze.

Podnikatelé by uvítali ze strany města lepší informovanost, rozšíření ubytovacích a stravovacích služeb, regulaci cen pozemků v průmyslové zóně, bytovou politiku pro zaměstnance velkých firem a podobně. Dále dotazovaní hodnotili město Litomyšl komplexně jako místo pro podnikání. Převážná většina podnikatelů hodnotila město kladně, 14 % dotazovaných ho označilo za špatné.

Závěrem bychom si vás dovolili pozvat na druhý seminář pro veřejnost, který se bude konat 6. prosince. Na tomto semináři budete seznámeni s výsledky analýzy a výsledky průzkumu a v poslední řadě rovněž s návrhy priorit a opatření, které vzejdou z jednání pracovních skupin.

Ing. Zuzana Pavlíková

Názory na kvalitu služeb a činností



■ Televizní cyklus Šumná města je již několik let spojen s režisérem Radovanem Lipusem a hercem, scénáristou a akademickým architektem Davidem Vávrou. Svůj díl, který jsme mohli vidět v listopadu loňského roku v předpremiéře v Zámeckém pivovaru, má již také naše město. Pořad s názvem Šumná Litomyšl si můžete naladit na ČT 1 v úterý 6. listopadu ve 22.40 hodin nebo v neděli 11. listopadu v 9.40 hodin na ČT 2.

■ Nadace rozvoje občanské společnosti spolu s Českou televizí udělili Městu Litomyšl titul Nejvěrnější spojenec sbírky Pomozte dětem! Stalo se tak 4. října na velvyslancetví Velké Británie v Praze. Město Litomyšl spolupracuje se sbírkou již od jejího třetího ročníku a při sbírkových akcích především na Touloucových prázdninových pátčích bylo během sedmileté spolupráce vybráno celkem 308 893 Kč. Ve veřejných výběrových řízeních bylo během uplynulých devíti let rozděleno celkem více než 100 milionů korun, které pomohly přibližně 130 tisícům znevýhodněných dětí. Příští rok bude sbírka Pomozte dětem, stejně jako prázdninové pátky slavit desáté narozeniny.



■ Ve středu 10. října přijela do Litomyšle asi dvacetičlenná skupinka zástupců cestovních kanceláří. V rámci dvoudenní pracovní cesty s názvem Perly baroka a renesance, kterou organizovala Česká centrála cestovního ruchu - CzechTourism ve spolupráci se sdružením Východní Čechy, navštívili Kuks, Rychnov nad Kněžnou, Vamberk, Litomyšl, Olomouc a Křelov. V Litomyšli si touroperátoři prohlédli město, zámek, prostory Evropského školicího centra a zúčastnili se workshopu se zástupci litomyšlských obyvatelů a dalších profesionálů v cestovním ruchu.

■ Od začátku roku do konce září navštívilo kino Sokol celkem 11160 návštěvníků a promítnuto bylo celkem 221 představení. Průměrná návštěvnost na jedno představení je asi 51 diváků, což vysoce převyšuje celostátní průměr. **-ms-**

Paní Loreto v Litomyšli

Příležitost, jak předat kulturní a přátelské poselství venezuelské strany českému národu, jsou mimo jiné informativní cesty vedoucí úřady ambasády Bolívarovské republiky Venezuela v Praze, chargé d'affaires paní Marií José Báez Loreto po českých městech. V pondělí 1. října tato sympatická dáma, která je ve své funkci tři roky, navštívila také Vysoké Mýto a Litomyšl. V našem městě si v doprovodu starosty Michala Kortyše a zástupkyně kastelána Heleny Slepíkové prohlédla Rodný byt Bedřicha Smetany a zámek. *Foto I.H.*



Jak se žije v památkách?



Sdružení historických sídel Čech, Moravy a Slezska uspořádalo ve dnech 4. a 5. října odbornou konferenci Život v památkách. Jedním z cílů činnosti Sdružení je přispět k vzájemnému pochopení všech zúčastněných v procesu památkové péče a k nalezení cesty, jak vdechnout památkám "nový" život a přitom je zachovat pro příští generace. Jen málo památek lze dnes využít k jejich původnímu účelu a prakticky žádnou památku nelze využívat v její původní podobě. (I církevní objekty dnes potřebují bezbariérové přístupy, osvětlení, ozvučení a vytápění a také například protipožární a bezpečnostní zajištění.)

V Hradci Králové, v kongresovém centru, byli účastníci konference z řad památkářů, zástupců měst, vlastníků nemovitostí, architektů a investorů v jednotlivých blocích seznámeni s projekty v krajích východočeského regionu - Královéhradeckého, Libereckého a Pardubického. Celé odpoledne všichni účastníci strávili v Litomyšli, kde vyslechli příspěvek Ing. arch. Josefa Pleskota - Architektura musí být společností žádána a také objednána, architekt bez zadání architektury nezmůže nic. Spolupráci města a neziskové organizace při rekonstrukci zámeckého pivovaru přiblížila ředitelka sekce D Ministerstva kultury ČR Ing. Jana Vohralíková. Na rizika nového života historických staveb upozornil na stejném příkladu historik umění ÚP NPÚ Mgr. Petr Štoncner. Před samotnou prohlídkou zámeckého pivovaru seznámil přítomné člen rady Pardubického kraje ing. Miroslav Brydl s úskalími, která provázela přebudování polorozpadlého zámeckého pivovaru v Litomyšli, převzatého v restituci od Památkového ústavu v Pardubicích, na ubytovací zařízení YMCA.

"Velkým přínosem byla živá výměna názorů a zkušeností kladných i záporných a také řada konkrétních kuloárových jednání," ocenil význam konference Miroslav Brydl a dodal: "Dokonce se nestalo, že by někdo v průběhu jednání odešel, přestože na takových akcích je to obvyklé." Tento fakt jasně dokládá zájem všech účastníků o pozitivní vývoj v péči o památky. Jak vypadá ekonomika provozování památky ve srovnání se zahraničím mohl mezi diskutujícími zhodnotit následující den také majitel zámku Nové Hrady Mgr. Petr Kučera. "Památky nestačí opravit a chránit, musí se jim garantovat následně využití nejen proto, aby si zajistily provozní ekonomickou soběstačnost, ale hlavně proto, aby se maximálně využívala ta kulturní, historická a estetická hodnota, pro kterou jsou tyto objekty chráněny," shrnul poznatky dvoudenního jednání nakonec předseda Sdružení Mgr. Petr Sedláček.

"Velkým přínosem byla živá výměna názorů a zkušeností kladných i záporných a také řada konkrétních kuloárových jednání," ocenil význam konference Miroslav Brydl a dodal: "Dokonce se nestalo, že by někdo v průběhu jednání odešel, přestože na takových akcích je to obvyklé." Tento fakt jasně dokládá zájem všech účastníků o pozitivní vývoj v péči o památky.

Jak vypadá ekonomika provozování památky ve srovnání se zahraničím mohl mezi diskutujícími zhodnotit následující den také majitel zámku Nové Hrady Mgr. Petr Kučera. "Památky nestačí opravit a chránit, musí se jim garantovat následně využití nejen proto, aby si zajistily provozní ekonomickou soběstačnost, ale hlavně proto, aby se maximálně využívala ta kulturní, historická a estetická hodnota, pro kterou jsou tyto objekty chráněny," shrnul poznatky dvoudenního jednání nakonec předseda Sdružení Mgr. Petr Sedláček.

Účastníci konference v prostorách Zámeckého pivovaru.

-red- Foto Jana Macková



Účastníci konference v prostorách Zámeckého pivovaru.

Česká inspirace inspirovala k návštěvě

Dvě významné akce na poli kultury a cestovního ruchu se odehrály začátkem října. Jednak to byla již 17. odborná konference "Život v památkách - nové funkce a současné využití historických objektů" 4. - 5. října v Hradci Králové a jednak již jubilejní 40. ročník mezinárodního filmového festivalu turistických filmů TOURFILM ve dnech 3. - 4. října v Karlových Varech. Sdružení osmi historických měst Česká inspirace, jehož členem je i město Litomyšl, nechybělo ani na jedné z uvedených akcí a účastníkem představilo kul-



turní kalendář pro rok 2008. Činnost právě tohoto sdružení dokladuje, jak je možné vhodně ozvládnout památky kulturními projekty, ozvládnout bohaté architektonické dědictví, které v českoinspiračních městech je a nabídnout turistům opravdu nezapomenutelný zážitek, pro který stojí za to se vrátit. Přijměte i Vy pozvánku a nechte se inspirovat kulturní nabídkou, která jistě splní Vaše očekávání. *Více informací najdete na www.czech-inspiration.cz*

Ing. Daniela Mandáková, výkonná ředitelka sdružení

České památky slaví 15 let na Seznamu UNESCO

Český Krumlov, Telč a Praha - tři česká města, která letos slaví. Je to totiž přesně patnáct let, kdy byla historická centra těchto měst jako první v České republice zapsána na prestižní Seznam světového kulturního a přírodního dědictví UNESCO. V Českém Krumlově se rozhodli toto půlkulaté jubileum připomínat v průběhu celého roku, ale pomyslný vrchol oslav přichází právě teď na podzim. "Chceme, aby si především místní lidé uvědomili, v jakém pěkném společenství se Český Krumlov nachází, a aby si oni sami co nejvíce oslavy užili. Chceme je motivovat k tomu, aby se aktivně zapojili do bohatého podzimního programu," říká místostarostka města Jitka Zikmundová. Důraz přitom klade na děti a mladé lidi. Přípravy jsou soutěžní, ale i řada akcí, na kterých se podílí místní výtvarníci, hudebníci, řemeslníci, ale i galeristé, pořadatelé koncertů a hudebních festivalů, společenských akcí či regionální historici. Podrobný program naleznete na www.ckrumlov.cz/unesco.

V programu oslav je i několik akcí, které jsou určeny k setkání odborníků v oblasti cestovního ruchu. Příkladem je Česko - německý workshop na téma Památ-

ky a UNESCO - dědictví a kapitál pro budoucnost, který se koná pod záštitou ředitele CzechTourism Ing. Rostislava Vondrušky. Inspirace a zkušenosti však není nezbytné hledat jen v zahraničí. V rámci semináře Management a marketing cestovního ruchu se pojednou účastníci českokrumlovského semináře podívají do Kutné Hory, Litomyšle a Telče. Pro jeho účastníky bude jistě zajímavé pohovořit si s kolegy z oboru, prohlédnout si historická města a na pracovních setkáních porovnat zkušenosti se zástupci samosprávy i pracovníků v cestovním ruchu.

Krumlováci tedy slaví, ale důvod k oslavě mají všichni "cestorucháři"! Vždyť zápisem prvních památek na Seznam UNESCO naše skvosty vely do širšího povědomí cestovních kanceláří, touroperátorů a především milovníků památek. Zahájen byl dlouhodobý proces, na jehož konci je Česká republika známá jako UNESCO velmoc, toho času s celkem dvanácti zápisy v tomto celosvětově uznaném Seznamu.

Ing. Michaela Severová, výkonná ředitelka sdružení České dědictví UNESCO

Zámeckým sklepením bude provázet sám mistr Olbram Zoubek

Sklepení zámku Litomyšl se s koncem letní turistické sezóny zdaleka neuložilo k zimnímu spánku. Pracovníci obecně prospěšné společnosti Smetanova Litomyšl připravili na listopad a prosinec několik zajímavých akcí. Hned 2. listopadu bude ve sklepení další večer s etnickou hudbou, tentokrát trio muzikan-
tů představí tradiční australský nástroj Didgeridoo. Od čtvrtka 15. do neděle 18. listopadu budou moci v rámci "Slavnosti mladého vína" milovníci tohoto moku přivítat Nové Beaujolais a ochutnat také Svatomartinská vína z jižní Moravy. V těchto dnech také bude poslední příležitost shlédnout výstavu "Maluj nebo fotografuj sochy Olbrama Zoubka" z děl zejména mladých výtvarníků, která byla v zámeckém sklepení vytvořena před rokem a celou letošní sezónou doplňovala stálou expozici soch. V neděli 18. listopadu se bude konat derniéra výstavy a obrázky budou "vydraženy" zájemcům.



Jan Pikna, foto Ivan Hudeček

Cyklobusem Českomoravským pomezím - shrnutí

Projekt Cyklobusem Českomoravským pomezím aneb blíž k aktivitám Litomyšlska, Poličska a Svitavska má za sebou svůj druhý ročník. Cyklobus, tedy linkový autobus s přívěsem uzpůsobeným pro převoz kol, jezdí každý pátek, sobotu a neděli od července do září. Celkem bylo přepraveno 664 osob, z toho 232 s kolem. Na výlet se vydalo 67 rodin s dětmi. Nejvíce cestujících využilo služeb cyklobusu druhý víkend v srpnu a při prodlouženém víkendu v červen-



ci. Nejvyhledávanější zastávkou pro výstup byla Polička, Litomyšl, Svitavy, Proseč a Nové Hradky. Nejčastěji jste jezdili na výlety v neděli. Dodejme, že projekt byl realizován ve spolupráci s firmou Zlatovánek, městy Polička a Svitavy. Díky vstřícnosti Pardubického kraje, který provoz cyklobusu zahrnul do tzv. základní dopravní obslužnosti, jste mohli cyklobus využívat i v pátek.

Michaela Severová,
vedoucí odboru kultury a cestovního ruchu



Starostova odpověďna

Hodně se píše a mluví o rekonstrukcích a budoucnosti historického jádra města, o Zámeckém návrší. Tento dotaz se bude týkat obecního bytového domu na Komenského náměstí čp. 1048 až 1051, který po rekonstrukcích sousedních panelových domů připomíná starou vybledlou krabici s růžovými dortíky na víku (pohled od zámku). Bude město investovat do nutných oprav, například špatných oken, zateplení budovy, obnovy starých bytových jader, výtahů? Využije na opravy dotace státu "program Panel"? A nebo uvažuje o prodeji stávajícím nájemníkům jako se stalo u sousedních panelových domů? I tato významná část města by si zasloužila být o něco krásnější. Za odpověď předem děkujeme.

Obyvatelé bytového domu

RaM přijala v roce 2006 směrnici o prodeji bytů na Komenského náměstí. Podle ní proběhl prodej bytů v č. 1045 a 1044. V současné době jsou nájemníkům nabízeny byty v č. 1043 a prodej bude postupně probíhat i v domě s č. 1048-1051. Jsme si vědomi nutnosti oprav v těchto bytech, a proto je nabízíme za velmi přijatelné ceny. Od roku 2005 probíhá postupná privatizace bytového fondu ve vlastnictví Města na Komenského náměstí. Tento prodej bytů jejich nájemníkům byl vyvolán jejich zájmem o odkoupení bytů do svého vlastnictví. Probíhá za zvýhodněnou cenu, která zohledňuje jednak faktický stav bytových domů vyžadující rekonstrukci a také fakt, že byty se prodávají dle směrnice pouze jejich nájemníkům, příp. jejich příbuzným v řadě přímé. Po dokončení prodeje vzniká společenství vlastníků bytových jednotek, které si bude nadále samo rozhodovat o případné rekonstrukci a jejím rozsahu.

Michal Kortyš, starosta

Nové komunikace v lokalitě ulice Kornická

Město Litomyšl dokončilo výstavbu nových komunikací a parkovacích ploch v lokalitě nové výstavby rodinných domků v Kornické ulici. Vznikly dvě nové části místních komunikací, které v jednom případě rozšířily počet větví již existující křižovatky a v druhém případě vznikla křižovatka nová. Na obou těchto nových křižovatkách bude povinnost dát přednost v jízdě vozidlům příjíždějícím zprava zdůrazněna, jak je v lokalitě již zavedeno, příčnými souvislými čarami. Tento způsob zvýraznění křižovatek také na základě zkušeností z našeho města doporučuje i Centrum dopravního výzkumu.

Vlastní příjezdy k novým rodinným domům jsou konstrukčně navrženy jako "pojízdne chodníky". Jsou výškově odděleny od ostatních komunikací a jejich povrch tvoří zámková dlažba. Proto bylo rozhodnuto o tom, že tyto komunikace budou zařazeny pouze do kategorie účelových komunikací. V podstatě se jedná o stejný typ komunikace, jako je výjezd od jednotlivé nemovitosti nebo z pozemku. Pro zvýraznění faktu, že se nejedná o křižovatku, ale o připojení účelových komunikací, byly ještě v souladu s pravidly silničního provozu osazeny červené směrové sloupky Z 11. Vozidla vyjíždějící z komunikace, která je z obou stran takto označena, dávají přednost vozidlům jedoucím po komunikaci vyššího řádu. Podle zákona o pravidlech provozu na pozemních komunikacích mohou být tímto způsobem označena napojení účelových komunikací všude tam, kde by je řidič těžko odlišil od komunikací místních. Červené vodící sloupky se rozhodně neobjeví na spojení každé jednotlivé nemovitosti a vyústění polních cest. V těchto případech je podle obecného názoru přednost vozidel na pozemní komunikaci vyššího stupně zcela zřejmá. Na výjezdech z parkovišť se většinou používají svislé dopravní značky.

ing. Pavel Jiráň, odbor místního hospodářství

Soutěžte s UNESCO!

Města UNESCO připravují pro milovníky památek dvě soutěže. Obě jsou zacíleny na podporu domácího cestovního ruchu. První je určena pro školáky do osmnácti let a má podtitul "Vezmi svých 30 kamarádů na výlet za UNESCO!". Vědomostní soutěž bude založena na zodpovězení deseti otázek, které budou zveřejněny na webových stránkách www.unesco-czech.cz. Smyslem soutěže je podpořit zájem o hledání informací a také zvýšit návštěvnost nových webových stránek. Ke každé otázce bude vytvořeno spektrum až 5 možných odpovědí s tím, že všechny odpovědi bude možné najít přímo na stránkách sdružení. Soutěž bude vyhodnocena k 31. 1. 2008 a předání cen se uskuteční na veletrhu Holiday World, který se koná ve dnech 14. - 17. února 2008. Cenou pro tři vylosované šťastlivce je možnost výletu pro celou jeho školní třídu do vybraného místa UNESCO. V rámci výletu bude zajištěna průvodcovská služba, zdarma vstupy do památkových objektů, drobné dárky apod.

Druhá soutěž je určena dospělým milovníkům památek. Podtitul této soutěže zní "Vyfoť sebe s památkou UNESCO a pošli nám tyto úlovky!" Účastník soutěže bude zařazen do slosování ve chvíli, kdy zašle prostřednictvím www.unesco-czech.cz tři fotografie, na kterých bude vyfotografován u jakékoli české či moravské památky



UNESCO. Fotografie musí být komponována tak, aby ukazovala soutěžícího u objektu, který je zapsán na Seznam UNESCO. Tím bude dokladována jeho účast v místě. Po vložení tří fotografií, které nesmí být starší než jeden rok, bude nabídnuta jednoduchá kontrolní otázka a pokud ji soutěžící správně zodpoví, bude automaticky zařazen do slosování. Soutěž bude zahájena v polovině listopadu a její první vyhodnocení se uskuteční v dubnu 2008, tedy těsně před zahájením letní sezóny. Tři vylosování soutěžící získají možnost víkendového pobytu pro celou rodinu do náhodně vybraného místa UNESCO. V rámci pobytu bude zajištěna průvodcovská služba, zdarma vstupy do památkových objektů, drobné dárky apod. Vylosování budou i další soutěžící, kteří zašlou nejzajímavější či neoriginálnější fotografie.

Soutěže budou zahájeny v listopadu tohoto roku. Jejich spuštění bude doprovázeno vydáním letáku a inzercí v tištěných médiích a distribuací informací o soutěži do škol. Realizace této marketingové aktivity, která má podpořit zájem a prohloubit znalosti o památkách UNESCO, je možná jen díky podpoře ze Společného regionálního operačního programu.

Ing. Michaela Severová,

výkonná ředitelka sdružení České dědictví UNESCO

Státní svátek s Quido Šimkem

Quido Šimek popsal události, které vedly ke vzniku samostatné Československé republiky a dokument o jeho životě a rozsáhlém díle mapujícím nejen tuto zlomovou dobu v dějinách naší republiky, ale další události na pozadí svého města, byl promítnut v den státního svátku v Zámeckém pivovaru. Zhruba sedmnáctiminutový dokument je součástí třináctidílného cyklu České televize Stríčky času, který poběží od poloviny října na druhém programu. "Historické dokumenty, které dělám, se stále potýkají s jedním problémem - aby to nebyly jen povídky hlavy historiků a lidí, kteří to hodnotí, je třeba sehnat nějaký obrazový materiál," svěřil se režisér dokumentu Miloslav Kučera a dodal: "V případě

Šimka se týmu nabízí takový zdroj materiálu, že se ani nedá vyčerpat. Ten sedmnáctiminutový filemček chápu jako předstupeň. Rád bych udělal o Šimkovi, a nepovažujte to, prosím, za velikášství, velký film, minimálně hodinový. V něm by bylo využito jeho odkazu mnohem bohatěji."

Litomyšlský kupec Quido Šimek je originál, jakých víc není. Nastrádal jedinečný materiál v historii každodennosti. Všichni víme o velkých bitvách a politických rozhodnutích, ale málokdo ví o každodenním životě na počátku minulého století. Nikdo takový, kdo by nám zprávy o tom zanechal, v historii mimo Šimka o jeho svědectví o Litomyšli nebyl.

-eh-

Litomyšlská porodnice rozšiřuje předporodní přípravu pro budoucí maminky

Litomyšlská porodnice navázala v rámci organizování předporodních kurzů spolupráci se zkušenou klinickou psychologkou, psychoterapeutkou a rodinnou terapeutkou PhDr. Klumparovou, která má mnohaletou praxi na poli předporodní přípravy maminek. Protože je sama maminkou, nepůjde jen o teorii, ale i o praktické návky.

Od října tak přibyl pro těhotné ženy, a dále každý poslední čtvrtek v měsíci vždy od 16 hodin, kurz vedený interaktivní formou s relaxačními prvky. Kurz je složen ze čtyř na sebe navazujících setkání. Témata jednotlivých setkání jsou "Vznik rodiny, příprava na příchod nového člena"; "Pět základních potřeb dítěte podle Alberta Pensa"; "Potřeby ženy, porod a mateřství - očekávání versus reality" a "Partnerství versus rodičovství, důležitost otcovské role." Budoucí maminky, v rámci tzv. balíčku

předporodní přípravy, mohou nyní během celého těhotenství absolvovat libovolný počet přednášek složených z dosavadního kurzu sestávajícího ze čtyř lekcí a nově nyní přibude možnost čtyř setkání s psychologem. Za tento tzv. balíček zaplatí jednorázově jednotnou cenu. Mohou takto, dle svých a partnerových časových možností, absolvovat lekce a přednášky v libovolném pořadí a počtu. Naše zkušenosti ukazují, že maminky, které absolvují předporodní kurzy a jsou dobře připravené na příchod dítěte, tak mnohem lépe prožívají porod a spolupráce mezi personálem a nastávajícími rodiči je intenzivnější a pro rodičku hodnotnější. Snahou porodnice je takto být maminkám ještě blíže.

První možnost účastnit se psychologického kurzu měly nastávající maminky 25. října.

Adrián Nemšovský, Nemocnice Litomyšl

Litomyšlská nemocnice otevřela lékárnu

V pondělí 29. října otevřela Litomyšlská nemocnice ústavní lékárnou. Stavba, která včetně vybavení, stála zhruba 20 miliónů korun, byla dokončena za necelých pět měsíců a další měsíc trval schvalovací proces, který umožnil otevření lékárny. Nemocnice tak pro své klienty i nadále rozšiřuje služby.

Zákazníci si mohou v lékárně zakoupit taktéž doplňkový zdravotnický i nezdravotnický sortiment. Klientům i návštěvníkům nemocnice tak poskytuje komplexní službu od ošetření, resp. vyšetření, až po možnost vyzvednutí potřebných léků a dalších pomůcek v areálu Litomyšlské nemocnice.

-red- foto Ivan Hudeček



Stará plovárna - místo pro klidné procházky nebo pro provoz aut?

Dobrý den, ráda bych se v mém příspěvku věnovala lokalitě u Staré plovárny. Protože bydlím

ve čtvrti Zaháj, je toto místo pro mě i moji rodinu cílem k procházkám v přírodě. Původní cesta se zpevnila, v důsledku čehož si tudy začalo krátit cestu i značné množství aut. Chybí zde značka, která by určovala rychlost, takže si zde každý jezdí jak ho napadne. Pro nás to znamená se neustále uhybat a čekat, kdy zase nějaké auto pojedě.

Po revitalizaci tohoto místa, kdy se tady vykáceli křoviska a stromy, a díky tomu se rybník zpřístupnil a zvěřehlední, sem začalo docházet velké množství lidí s psy, v létě si zaplavat i mnoho maminek

Z dopisů čtenářů



s dětmi a začalo to zde žít. Měla jsem z toho velice dobrý pocit. Proto mě rozhodnutí do toho

místa pustit auta a tím tento prostor narušit nenadchlo. Ráda bych se proto zeptala, jestli by nestálo za to nynější záměr a využití přehodnotit a namísto toho ještě zkulturnit příchod k rybníku, kde jsou na straně u zahrádkářské kolonie nehezka křoviska, dát tam několik laviček a díky tomu získat krásné místo na procházky pro velké množství Litomyšlanů. Město by tím získalo další kousek vzácného prostoru pro relaxaci v přírodě. Děkuji za případnou odpověď.

M. Kopecká, Litomyšl

Konec roku již za 1200 řidičských průkazů

Do konce roku je povinností vyměnit řidičské průkazy vydané od roku 1964 do konce roku 1993. Chcete-li předjet komplikacím spojeným s jízdou vozem s neplatným dokladem, s výměnou neotálejte. Odbor dopravy má úřední hodiny od pondělí do čtvrtka. V tomto roce byly pro tuto agendu rozšířeny úřední hodiny i na každou první sobotu v měsíci.

III. Mezioborová konference

Litomyšlská nemocnice uspořádala v sobotu 20. října v areálu litomyšlského zámku a v prostorách Evropského školicího centra již III. Mezioborovou konferenci na téma "Management prevence a léčby nejčastějších civilizačních chorob a rizika s tím spojená." Pro více než 240 účastníků zaznělo 31 přednášek rozdělených do chirurgické a interní sekce. Příspěvky přednesli jak lékaři a sestry litomyšlské nemocnice, tak hosté konference, která se konala pod záštitou Města Litomyšl a krajského úřadu.

-red-

Dar dětským pacientům

Při příležitosti otevření nově zrekonstruované pobočky GE Money Bank předal představitel místní pobočky řediteli Litomyšlské nemocnice, a.s. finanční dar ve výši 20 000 Kč, který byl věnován dětskému oddělení. Částka bude, po dohodě s primářem MUDr. Novákem, využita na modernizaci oddělení. Nemocnice děkuje GE Money Bank za poskytnuté finanční prostředky.

Otevřená radnice



Novinky ze živnostenského úřadu

Městský úřad Litomyšl - odbor živnostenského úřadu poskytuje nově v souladu se zákonem č. 365/2000 Sb., o informačních systémech veřejné správy a o změně některých dalších zákonů v platném znění (dále jen ISVS) ověřené výstupy z evidence obchodního rejstříku. Ověřeným výstupem se rozumí listina, která vznikla úplným převodem výstupu z ISVS z elektronické do listinné podoby a jejíž doslovná shoda s výstupem z ISVS byla ověřena.

Listina je opatřena ověřovací doložkou a tento výpis se stává veřejnou listinou a je rovnocenně platný s výpisem z krajského soudu. Poplatek za vydání ověřených výstupů je dle zákona č. 634/2004 Sb., o správních poplatcích v platném znění 50,- Kč za každou i započatou stránku.

Ing. Petr Šmíd, vedoucí odboru živnostenského úřadu

Ke Staré plovárně

Omezení jízdy vozidel v lokalitě kolem Staré plovárny projedná dopravní komise. V lokalitě byl vytvořen projekt na další úpravy prostoru kolem rybníka, z důvodů nedostatku finančních prostředků nebyla obnovena žádost na dotaci u AOPK Pardubice.

ing. Pavel Jiráň, vedoucí odboru

Sociální služby v Mikroregionu Litomyšlsko



4. část - Farní charita Nové Hrady u Skutče

Farní charita je humanitární organizace církve, která pomáhá lidem v hmotné, sociální, duševní a duchovní nouzi bez ohledu na jejich příslušnost k rase, národnosti nebo náboženského vyznání zajišťováním sociálních a humanitárních služeb lidem v nepříznivé sociální situaci z důvodu nemoci, věku, postižení. Naším cílem je zachovávat lidskou důstojnost všem našim uživatelům s ohledem na jejich individuální potřeby. Dbáme na dodržování lidských práv a svobod s ohledem na etický kodex.

Denní centrum pro retardovanou mládež
Provoz Denního centra v Chotovicích je od 7.30 do 15.30 hodin. Rozvoz je zajišťován auty Farní charity. Uživatelé jsou svázeni z okolních obcí - Nové Hrady, Cerekvice nad Loučnou, Luže, Zderaz, Proseč, Skuteč, Suchá u Litomyšle, Litomyšl nebo jsou přímo z Chotovic.

Hlavním cílem je: integrace osob s mentálním a zdravotním postižením do společnosti a zlepšení kvality života. Pomocí pracovní terapie, hipoterapie, arteterapie, výuky čtení, psaní, počítání, zařazení do integračního vzdělávacího programu pro zdravotně postižené pomocná síla v kuchyni, v prádelně, v údržbě a drobné výrobě, pomocný rehabilitační pracovník chceme dosáhnout maximálního rozvoje dovedností, vědomostí a návyků našich "klientů". Zároveň chceme, aby klienti co neefektivněji trávil společný čas.

Jaké služby jsou poskytovány: - arteterapeutické činnosti: kreslení, malování, práce s hlínou, textilem a přírodnými materiály - muzikoterapeutické činnosti: zpívání, rytmické hry, hudební pohybové hry, poslech hudby - dramaterapeutické činnosti: nácvik krátkých scének - ergoterapeutické činnosti: drobné domácí práce, rukodělná činnost - pohybové terapeutické činnosti: cvičení, vycházky, hry - relaxační činnosti - odpočinek při hudbě, poslech četby, společenské hry - sociálně terapeutické činnosti - sebeobsluha - nácvik motoriky - rozvoj rozumových činností - pomoc při obstarávání osobních záležitostí

Důraz je kladen na: individuální přístup ke každému klientovi - zajištění individuálních potřeb a pomoc při jejich uspokojování - vytváření pocitů bezpečí a jistoty, podporu nezávislosti a soběstačnosti v každodenním životě - úctu k soukromí podporu individuálního rozhodování - prohlubování mezilidských vztahů.

Sociálně terapeutická dílna

V úplném provozu je tato dílna - prádelna od 1. 1. 2007. Služby spočívají v praní, mandlování, zehlení a drobných opravách prádla. Dílna nabízí praní a mandlování prádla pro restaurace, penziony, hotely, ale i pro širokou veřejnost.

Osobní asistence



Osobní asistence je terénní služba poskytovaná osobám, které mají sníženou soběstačnost z důvodu věku, chronické onemocnění nebo zdravotního postižení, jejichž situace vyžaduje pomoc jiné fyzické osoby. Služba se poskytuje bez časového omezení, v přirozeném sociálním prostředí osob a při činnostech, které klient potřebuje a zároveň vede k soběstačnosti. Služba obsahuje zejména tyto základní činnosti:

- a) pomoc při zvládnutí běžných úkonů péče o vlastní osobu,
- b) pomoc při osobní hygieně,
- c) pomoc při zajištění stravy,
- d) pomoc při zajištění chodu domácnosti,
- e) výchovné, vzdělávací a aktivizační činnosti,
- f) zprostředkování kontaktu se společenským prostředím,
- g) pomoc při uplatňování práv, oprávněných zájmů a při obstarávání osobních záležitostí.

Popis časového rozsahu

OA u dětí trvá vždy 10 měsíců, tedy jeden školní rok. U většiny dětí se OA opakuje i v dalším školním roce, dle potřeby se jedná většinou o péči 8 hodin denně - vše s ohledem na zdravotní stav dítěte. Dále pak OA je

k dispozici během volnočasové aktivity a při výchovně - vzdělávacích, aktivizačních činnostech.

Seniorům je OA poskytována vždy s ohledem na momentální potřebu klienta - celoročně.

Pečovatelská služba

V současné době zaměstnává FCH vedoucí pečovatelskou, 4 pečovatelské a jednoho pečovatele v terénu, kteří zajišťují ve dvousměnném provozu domácí péči klientům - seniorům.

Služba spočívá především v osobní komunikaci s klientem, zajišťování veškerých životně důležitých činností, jako je ranní a večerní hygiena, koupání, dovoz oběda a jeho podávání, dohled nad správným podáváním léků, úklid, pomoc se sebeobsluhou.

Zajišťujeme také odvoz klientů na lékařská vyšetření a na kulturní a společenské akce.

Doplňková činnost pečovatelské služby - štípání dříví, skládání uhlí, přežívání stromů, úpravy zahrad, sekání trávy, malování bytů a drobné úpravy domů.

Mezi klienty patří také lidé dlouhodobě upoutaní na lůžko, kteří vyžadují intenzivní péči, jako je např. polohování klienta každé 3 hodiny.

Cílem práce pečovatelek je zajištění všech životně důležitých potřeb klienta a prožití důstojného stáří v jeho domácnosti.

Důležité kontakty pro zájemce o službu:
Ředitelka: 461 310 345, 731 598 804, reditel@charita.info, info@charita.info.

Vedoucí osobní asistence a koordinátor domu sv. Josefa, koordinátor Tříkrálové sbírky: 731 598 800, koordinátor@charita.info

Vedoucí pečovatelské služby: 731 598 802, pecovatelsky@charita.info

Vedoucí denního centra pro seniory: 731 598 811, dcseniory@charita.info

Vedoucí sociálně terapeutické dílny: 731 598 806, pradelna@charita.info

Vedoucí denního centra pro retardovanou mládež: dcmladez@charita.info

Podrobné informace získáte i na webových stránkách www.charita.info

Připravuje Dana Šedá

Den rekvalifikace

V rámci již III. ročníku Týdne vzdělávání dospělých, který pořádá Krajský úřad Pardubického kraje, se v prostorách Úřadu práce v Ústí nad Orlicí 6. listopadu od 13.30 do 16.30 hodin uskuteční Den rekvalifikace. Pro zájemce budou zveřejněny informace o možnosti rekvalifikace, nabídky kurzů a poradenství k dané problematice. Informační a poradenské středisko vám poskytne informace o možnostech celoživotního vzdělávání ve vzdělávacích zařízeních, ale i o možnostech studia na středních, vyšších odborných a vysokých školách. Zájemci o výše uvedené aktivity budou mít možnost individuální konzultace s odbornými pracovníky úřadu práce. Dovolujeme si vás také upozornit, že se 5. prosince pořádá na SOŠ technických oborů v České Třebové Přehledka pracovních a vzdělávacích příležitostí.

Mgr. Iveta Vernerová,
vedoucí odboru poradenství Úřad práce v Ústí nad Orlicí

Na zámku se točilo

Režisér Antonín Vorný s filmovým štábem a herci Tomášem Matonohou, Martinem Zahálkou a Janou Šulcovou v roli paní hraběnky natáče 1. října v prostorách zámku krátké hrané scény pro další díly soutěžního pořadu České televize O korunu krále Karla. Komnatami tak zněl dialog mezi sládkem Františkem Smetanou a hrabětem Valdštejnem, o den později herci Bořivoj Navrátil a Michal Zelenka oživil postavu panovníka Františka Josefa I. a členy jeho doprovodu při manévrech, které probíhaly na konci 19. století právě v okolí Litomyšle.

Postavme školu v Africe

Ve čtvrtek 11. října se konal již čtvrtý ročník veřejné sbírky Postavme školu v Africe. Cílem této sbírky, která probíhá za pomoci společnosti Člověk v tísni a Junák - svaz skautů a skautek, je získat finanční prostředky na postavení základních škol v Etiopii. K tomuto projektu se opět připojili i litomyšlští skauti, kteří chodili s kasičkami ulicemi našeho města. Večer se konal v rockovém klubu Kotelna koncert pro Afriku. Vystoupily zde kapely Rufus a Trio de Janeiro a přítomni také shléd-



... skauting pro život

li film Život na ulici. Děkujeme všem účastníkům, kteří se zúčastnili s velkým nasazením a pomáhali sbírku uskutečnit, a hlavně všem lidem, kteří na sbírku přispěli a nebáli se vytáhnout i papírovou bankovku. Díky vám poputuje na stavbu nové školy v Etiopii, spolu s dalšími vybranými penězi z ostatních měst 19 972,50 korun. Tato částka zajistí vykouzlení na tvářích etiopských dětí nejen úsměv.

Šárka Tajfun Dočkalová

Pozvánka na 1. skautský ples!

Po několikaletém rozmyšlení se litomyšlské skautské středisko rozhodlo uspořádat úplně novou akci - regulérní společenský ples. Chystáme příjemný večer ne pro děti školou povinné, ale chceme udělat radost i těm, kdo jsou obvykle v rolích pečovatelů, organizátorů nebo rodičů. Těšíme se na vás, rodiče skautských dětí, dospělí i skorodospělí skauti a skautky z Litomyšle i okolí, fanoušci skautingu ze široké veřejnosti! Hoďte se do gala, vy všichni, kdo jste prošli oddíly střediska před lety a dlouho jste neměli šanci se potkat s kamarády ze sladkých časů! Vzpomeňte si - možná máme společného víc, než spolužáci, kteří se scházejí po pěti, deseti, čtyřiceti letech od maturity. Ples se koná v pátek 30. listopa-

du od 19.30 hodin v Lidovém domě, hrát bude Mix, chybět nebude tombola, připravujeme několik děsně tajných překvapení včetně předtančení. Vstup je ve společenském oblečení, nemusíte se bát žádných šileností, i když hraví tanečníci také dostanou svoji příležitost. Naše středisko už funguje v jednom kuse celých 17 let, za tu dobu je "prošlých" skautů a jejich přátel mnohem víc, než se do "Lidáku" vejde, tak neváhejte a zajistěte si lístky včas. Do 18. listopadu si je můžete rezervovat u Jany - Boženy Dořákové na tel. 605 043 637, pak budou volné k prodeji v Lékárně na Špitálku.

Jana Dvořáková,
středisko Junáka Litomyšl

Odpověď ředitelům festivalu Smetanova Litomyšl

Ředitel Pikna opět neklamal. Podrobné odpověděl na otázky týkající se "toku" peněz mezi památkáři a FSL, ale to obyčejnému čtenáři moc neřekne. Důležitější je Piknův postřeh, že i když v době konání festivalu přijíždí do našeho města mnoho návštěvníků... citují: "... pracovníci zámku uvádějí pokles tržeb. Tento problém by si zasloužil podrobnou analýzu..." Příklad mi, že ředitel Pikna se účastní pouze reprezentačních festivalových hostin, ale při stavbě a bourání konstrukce zastřešení zámku asi nikdy nebyl. Já jsem tam ředitele Pikna neviděl nikdy. Možná by si při takové procházce všiml, jaký je tam všude nepořádek a rámus. Není slyšet vlastního slova, natož výklad průvodců. Víím, co píšete. Téměř každý den jsem letos pozoroval dění při stavbě zastřešení, dokonce jsem si prošel jednu trasu prohlídky - za vstupenku pro důchodce, která stojí 50,- Kč. Žádná sleva mi poskytnuta nebyla, ačkoli jsem z části prohlídky nic neměl. Vůbec se nevidím, že se do takového nelažu nikomu nechce, navíc za dost vysoké plně vstupné! Nikdo ještě nereklamoval špatně odvedenou službu po zaplacení plné ceny? Pane řediteli Pikno, je dobré vlastní chyby přehrát na jiné a před veřejností je "shodit" - udělat z nich

Z dopisů čtenářů



neschopné pracovníky, kteří nedokáží přilákat více návštěvníků. Takové rady jako: nové odpadkové koše, šípky, stojany na kola - to je jako výsměch, který působí jen na lidi, kteří tam v době příprav nikdy nebyli. Prakticky to neřeší nic. Za tyto rady Vám, pane Pikno, budou zámečtí určitě vděční, když jste z nich udělal "neschopy".

Upozornil jsem na havárii při montáži zastřešovací konstrukce. V sobotu 9. června 2007, kdy k této poruše došlo, byl zámek přístupný běžně - jako každou sobotu. Byl jsem přítomen, "odtud tedy vítr vane". Žádal jsem vysvětlení, pochybil jsem snad? Nebo by lidé neměli vědět víc o takovém, byť náhodným selhání? Vždyť jde o bezpečnost provozu a ochranu památky!

Na ředitele Strítěského si vzpomínám při dokumentu z kabelové televize, když se rozčiloval, že představenstvo Města bylo osloveno "Vážení soudruzi". On sám se teď ve své odpovědi v Lilii č. 10 dopustil podobného

stylu při kometáři příspěvků mých a pana Bendy. Ani jednoho pisatele asi nezná, a přece do souvislosti k našemu psaní připojuje to, co probíhá pouze v jeho mozku. Vyhrůžovat či připomínat někomu zavírání na Borech či Mírově, to byla rétorika minulého režimu. Tam se zřejmě myšlení pana Strítěského zastavilo. Jsem litomyšlský rodák a velký patriot, a proto chci, aby našemu městu zůstalo vše krásné, historické a neporušené. Nikdy jsem nebyl členem žádné strany a nechtěl jsem zacházet k podobnému osočování. Vždyť na to dnes, myslím, ani nikdo není zvědavý. Prál jsem si jen normální diskusi na stránkách Lilie. Zdá se, že rozumné srovnání mezi městem, zámek a festivalem není možné. Zdá se, že oba ředitelé, bavící se s veřejností stylem, jenž předvedli v minulé Lilii, mají z toho všeho asi dobrý "džob". Proto se jim nelíbí, když do jejich věcí někdo "štourá". V tomto případě "nekejhá potrefená husa" jedna, ale rovnou dvě. Dál již takovým způsobem - a na takové způsoby - reagovat nechci. "Čest vaší práci!"

Luboš Vondráček

Z dopisů čtenářů



Jen krátce

Pan Vondráček píše: "...vyhrůžovat či připomínat někomu zavírání na Borech či Mírově, to byla rétorika minulého režimu. Tam se zřejmě myšlení pana Strítěského zastavilo".

V reakci na články uveřejňované v letošní Lilii jsem nikomu nevyhrůžoval, ale uvedl: "...jinými slovy se zde píše, že všichni architekti, stavitelé a potažmo památkáři a též radní a zastupitelé, kteří o záměrech a realizacích v prostoru zámečského návrší spolurozhodují (pivovar, festival, atp.), jsou pěkná partička gauznerů, která by se nejlépe vyjímalá někde na Borech či Mírově".

Mám za to, že ani moje myšlení se nezastavilo v minulém režimu, neboť citace je parafrází části britké Haškovy satiry Obecní volby: "...vycházely pěkné věci najevo, že vlastně vůdcové všech politických stran bez rozdílu tvoří dohromady náramně krásnou společnost, která by se velmi pěkně vyjímalá třeba někde na Pankráci, na Mírově nebo na Borech".

Tato povídka byla uveřejněna v Lidových novinách 20. července roku 1922.

Nyní, v roce 2007, čtu pod dopisem p. Vondráčka zajímavý pozdrav. A tak posouzení, zda, komu a kde se zastavilo myšlení, ponechám na p.t. čtenářích a dále se již do této diskuze zapojovat nemíním.

Vojtěch Strítěský, Z. Kopal, Litomyšl

Byla porušena únosná míra tolerance

Chápu, že redakce Lilie uveřejňuje došlé příspěvky a dává jim dostatečný prostor ve zpravodaji. Otisknutím dvou příspěvků pana Vondráčka, postrádajících věcnost a objektivnost, však byla porušena únosná míra tolerance. Oceňuji trpělivost pánů Pikny a Strítěského, s níž odpovídali na dohady, polopравdy a invektivy v obou příspěvcích. Prál bych si, abychom v budoucnosti, pokud je to možné, my, vědeckí čtenáři Lilie, byli ušetřeni podobných slabomyšlných výlevů a o to s větším zájmem se mohli začít do příspěvků serióznějších přispěvatelů. Pavel Tichý, Litomyšl

Z dopisů čtenářů



Bílá pastelka a tolerance

Vyšší odborná škola a Střední pedagogická škola v Litomyšli se každoročně podílí na několika celonárodních sbírkách (např. Světluška, Bílá pastelka, Svátek s Emilem) určených pro pomoc lidem s různým handicapem. V našem městě a okolí je velmi mnoho občanů, kteří jsou ochotni bez řeči přispět a tímto jim všem děkuji za projev solidarity, kterého si nesmírně vážím.

Osobně se těmito sbírkami zabývám více než deset let, ale to, co se odehrálo 15. října, jsem ještě nezažil a ani o něčem podobném neslyšel. Při sbírce Bílá pastelka byla dvojice dívek napadena na Vodních Valech třemi výrostky. Když pochopili, že pokladničku s penězi děvčata nevydají, ukradli alespoň zbylé bílé pastelky a náramně se u toho bavili. K obohacení to jistě nebylo a pastelky zřejmě skončily v odpadkovém koši.

V každém případě by se lidé, vehementně poukazující na absenci tolerance v naší společnosti, měli podívat na vlastní chování, kterým si účtu a respekt ostatních určitě nezískají. Mgr. Rostislav Sopoušek

Zimní hvězdná obloha

Kdo má zájem o hvězdy a hvězdnou oblohu, může se letos již počtvrté těšit do Evropského školického centra v Litomyšli 13. listopadu od 17.00 hodin na besedu a od 18.00 na první zámečké nádvoří na noční pozorování hvězdné oblohy. O program se opět postarají pracovníci Hvězdárny Úpice. -red-

Za dveřmi nic nenechávejte

Ve čtvrtek 11. října mi v době mé návštěvy u příbuzných v panelovém domě na Komenského náměstí někdo cizil novou podzemní obuv. Dnes už vím, že v panelovém domě se nesmí nic nechávat za dveřmi bytu, dnes už vím, že někdo v tomto domě má asi nějaký problém, snad závidí, snad je trochu více nesnášenlivý nebo škodolibý. Určitě nekradl - jinak by si vzal celý pár docela hezkých a drahých bot a ne jen jednu, a to pravou botu (to mi je největší záhadou). Ta mu (nebo jí) k ničemu nebude a určitě skončila někde v křoví nebo v popelnici. Nebo si ona zmíněná osoba doma vytváří nějaké muzeum? Samozřejmě jsem ihned prohledala celý dům a okolí domu, událost nahlásila Městské policii. Ale botu nemám - tudíž nemám boty a proto alespoň vyzývám všechny občany panelových domů na Komenského náměstí - ZA DVEŘMI NIC NENECHÁVEJTE! A "VY osoba se styďte".

Dana Kmošková

Hledáme pamětníky

U příležitosti 750. výročí povýšení Litomyšle na město ZŠ Litomyšl, Zámecká 496 shromažďuje vzpomínky svých bývalých žáků. Proto bychom se touto cestou chtěli obrátit na všechny, kteří navštěvovali naši školu před rokem 1970, mají na ni jakékoliv vzpomínky, fotografie či jiné dobové materiály a byli by ochotní se o ně s námi podělit, aby nás kontaktovali buď osobně v ředitelně školy, nebo telefonicky na čísle 461 612 385. Rádi se s Vámi setkáme, poslechneme si Vaše vyprávování či zodpovíme jakýkoliv dotaz, který k tomuto projektu budete mít. Těšíme se na Vás. Stanislav Švejar



Holandští učitelé hudby Cees a Gerard v Litomyšli

Již potřetí v průběhu šesti let navštívili Litomyšl dva holandské učitelé hudby Cees a Gerard. Opět ukázali všem zúčastněným, jaké kouzlo má hudba, co všechno se dá ve škole nebo školce s melodií nebo rytmem zažít. Pohyb, hra na tělo, melodie, smích, dobrá nálada a nadšení provázely všechny čtyři semináře, které se v říjnu v Litomyšli konaly. Téměř šedesát pedagogů z celé republiky a padesát studentů Pedagogické školy v Litomyšli získalo obrovské množství hudebních nápadů. Na adrese www.ceesengerard.nl lze najít mnoho inspirace.

Mgr. Milada Nádvořníková,
vedoucí odboru školství, sportu a volného času



Holandští hudebníci mezi účastníky kurzu.

Společně přežijeme!

Takové bylo motto pobytu žáků Speciální základní školy během víkendu ve Svinné. Žáci druhého stupně si od pátku 19. do neděle 21. října mohli vyzkoušet řadu aktivit zaměřených na dobré fungování skupiny. Program byl složen převážně z týmových her a výletů do podzimního terénu, ale děti se podílely i na přípravě stravy či dřeva na otop. Zajímavým zpestřením byl pro všechny taneční večer s živou hudbou. Akci podpořilo Město Litomyšl z prostředků na prevenci kriminality. **-red-**



Účastníci podzimního pobytu ve Svinné.

SPOTŘEBNÍ ÚVĚRY - až 200 000,- bez ručitele

Hypotéky na počkání
Americké hypotéky - půjčíme vám na cokoli
Hypotéky bez dokládání příjmů
Úvěry ze stavebního spoření s 0% akontace
Stavební spoření a penzijní připojištění
Rychlé vyřízení v pohodlí vašeho domova

Lenka Páclová - tel.: 775 099 829

Stress-relaxace, jak prožít spokojený život a nezbláznit se

V rámci Celoročního interaktivního programu primární prevence pro učitele a rodiče, který je finančně podpořen prostředky Pardubického kraje a Fondíkem Města Litomyšl, bylo na konci měsíce října nabídnuto široké veřejnosti další setkání s paní doktorkou Lidmilou Pekařovou, primářkou Luže Košumberk.

Minulé semináře se vztahovaly především k problematice výchovy a vzdělávání dětí. Paní doktorka již probírala vývojové zvláštnosti předškoláků, řešila pubertu, děti na cestě ke zločinu a děti agresivní, učila, jak trestat a odměňovat, nabídla alternativní vedení rodičovské schůzky, zabývala se osobností učitelé,



na 4. června a 17. září 2008.
Mgr. Milada Nádvořníková,
vedoucí odboru školství, sportu a volného času

tele, osobností žáka. Tentokrát byla beseda zaměřena na problematiku stresu a relaxace. V prostorách Evropského školicího centra Litomyšl se sešlo více než sto třicet účastníků, kteří získali nejen teoretické informace k problematice, ale také množství konkrétními příklady ze života. V závěru semináře si mohl každý vyplnit a vyhodnotit test, který paní doktorka s každým zájemcem osobně konzultovala. Další setkání s paní Dr. L. Pekařovou je naplánováno

Hry pro zvládnání agresivity a neklidu

"Když nedokážeš ovládnout hněv, ovládne on Tebe."
A.P. Čechov

Kdo by si nepřál zlepšit společenské klima ve třídě, zmírnit napětí a posílit sociální odolnost dětí? Právě pro tyto zájemce pořádáme 28. listopadu od 9.00 do 15.00 hodin v aule III. ZŠ v Litomyšli seminář s autorem stejnojmenné knihy "Hry pro zvládnání agresivity a neklidu", Mgr. Mgr. Zdeňkem Šimanovským. Hry jako forma výuky se dostávají do centra pozornosti, protože nám umožňují lépe si porozumět s dětmi. Dětem zase umožní lépe si rozumět spolu navzájem. Přípravovaný kurz je živý, dialogický a přítomní v něm získají novou energii a nové nápady k činnostem. Kniha nabízí hlubší pochopení problému agresivity a jeho zpracování. Potlačované emoce vyvolávají nepřátelství a násilí. Naopak ovládaná agresivita

pomáhá vítězit ve sportovním a jiném klání v rámci pravidel. Hry a činnosti, které učí děti správné reakci na stres a odolnosti, jsou v knize rozděleny na rozeznávací, koncentrační a poznávací. Mgr. Šimanovský je autorem i dalších knih - Hry pomáhají s problémy, Hry s hudbou a techniky muzikoterapie, Lidové písničky a hry s nimi, Písničky a jejich dramatizace, Hry pro rozvoj zdravé osobnosti.

Již dnes se můžeme těšit na 27. února 2008, kdy se pro pedagogy i rodiče uskuteční další dva semináře s panem Šimanovským - Modelové zpřítomnění vztahů ve třídě a ve škole (9.00 - 15.00 hodin - III. ZŠ) a Rodinné konstelace, jak řešit problémy s dětmi (16.00 - 20.30 hodin v ESC).

Mgr. Milada Nádvořníková,
vedoucí odboru školství, sportu a volného času

III. ZŠ slaví 10. výročí otevření

1. prosince to je právě 10 let, kdy byla slavnostně otevřena a uvedena do provozu budova naší školy, říká se jí prostě nová škola nebo modrá škola nebo třeba také skleník, trojka, III. ZŠ, oficiálně Základní škola Litomyšl, T.G. Masaryka 1145.

Na jednu stranu si jsme my všichni na naší škole vědomi toho, že desáté výročí není nic velkého, na druhou stranu si i tohoto výročí chceme užít a také trochu zapojit i veřejnost do života litomyšlských škol. Na tyto dny chystáme mimořádnou výzdobu především z našich prací a to tak, aby bylo na první pohled zřejmé, o jakou událost jde. Od rána do pozdních odpoledních hodin bude probíhat den otevřených dveří, kdy bude mít každý možnost školu navštívit, přivítají ho originálně oblečení a upravení žáci a někdo ze zaměstnanců školy nabídne provedení po budově. Zde nachystáme 10 různých zastavení na 10 zajímavých místech. Zároveň bude po celý den probíhat v aule kulturní program, jehož časový rozpis bude ještě doplněn a včas vyvěšen. Každý z návštěvníků

dostane drobnost, která mu tuto pro nás významnou událost připomene. A protože vychází uvedené datum na sobotu, uděláme si tuto slávu v pondělí 3. prosince. Zveme všechny, kdo se zajímají o to, co je na naší škole nového, a těšíme se na Vaši návštěvu a případné osobní setkání.

Pavel Jirsa, ředitel školy



Změna jízdního řádu MHD

Od 9.12.2007 bude platit v městské autobusové dopravě nový jízdní řád. Městský úřad, odbor dopravy připravuje pouze jednu změnu, která se týká dřívějšího příjezdu autobusu do zastávky Průmyslová o 10 minut. Aby tato požadovaná změna mohla být uskutečněna, je nutné také uspořádat první ranní spoj s odjezdem z autobusového nádraží v 5:20 hodin také o 10 minut. Pokud by byly ze strany cestujících veřejnosti výhrady k připravované změně, případně chcete uplatnit další opodstatněné požadavky nebo návrhy

na úpravu jízdního řádu, kontaktujte odbor dopravy MěÚ Litomyšl.

Připomínáme, že od září tohoto roku je zavedeno pro žáky a studenty zvýhodněné měsíční jízdenky v městské autobusové dopravě. Cena jízdenky pro žáky byla stanovena na 60 Kč a pro studenty na 180 Kč. Jízdenka je časově omezena na kalendářní měsíc a je přenosná (ze žáka na žáka, ze studenta na studenta). Měsíční jízdenku si zakoupíte u řidiče autobusu MHD po předložení příslušné žákovské průkazky.

V rámci spolupráce našeho města a japonského Matsumota jsem mohla doprovázet naše tři studentky litomyšlského Gymnázia, Miroslavu Flídrovou (17), Kamilu Tobkovou (18) a Sandru Faltysovou (19, nyní již studentku Právnické fakulty UK v Praze), na první výměnu studentů do Matsumota. Naše návštěva byla již druhou výpravou z Litomyšle, tentokrát ale s tím rozdílem, že hlavním cílem cesty bylo seznámit se s tím, jak probíhá vyučování na tamní střední škole.

Vyrazily jsme 11. října ve 3 hodiny v noci. Na vídeňské letiště, odkud jsme před 8. hodinou ranní měly odléhat, nás autem vypraveným z naší radnice zavezl pan Ing. Jaroslav Dvořák. Z Vídně jsme letěly přes Londýn do Toky, kde už na nás čekal pan Ando s panem Oguchi a zavezli nás do hotelu. Po odpolední a večerní procházce Tokyem jsme se navečeřeli v suši restauraci a padly jsme únavou.

V sobotu nás už čekal přesun do Matsumota, města vzdáleného od Toky tři hodiny jízdy železničním expresem. Na nádraží na nás čekaly naše hostitelské rodiny a po společném obědě si nás zavezly k sobě domů. Zbytek soboty a neděle jsme strávily s našimi rodinami, které pro nás připravily nedělní výlety a další zajímavý program.

Od pondělí do pátku jsme pak chodily do školy Fukashi High School, tedy na střední školu, která připravuje své studenty na přijímací zkoušky a na studium na vysoké škole. Fukashi High School má téměř 700 studentů, což je dvakrát tolik, než naše gymnázium. Měly jsme možnost navštívit hodiny angličtiny, matematiky, hudební výchovy, karate (pouze jsme se dívaly!), "housekeeping" (t.j. péče o domácnost), výtvarné výchovy, kaligrafie a čajového obřadu. Nejvíce jsme si užily výtvarnou výchovu a kaligrafii, v obou předmětech jsme měly vytvářet něco zcela odlišného od naší kultury, ale právě to nám přišlo velice zajímavé a atraktivní.

Ve středu jsme si na chvíli oddechly od školy a vydaly se společně s našimi průvodci prohlédnout si místní památky a muzea, navštívily jsme hrad, muzeum obrazů Ukioe, bývalý soud a výrobu hedvábí, novou moderní budovu Centre of Performing Arts, muzeum výtvarného umění atd. Také se nám dostalo velmi vřelého přijetí od starosty města Matsumota a krátce jsme si popovídaly o tom, co pro nás spolupráce našich škol znamená.

Na sobotu pro nás naši průvodci připravili výlet do národního parku Kamikochi, který se rozkládá v nadmořské výšce okolo 3000 metrů. Měli jsme všichni obrovské štěstí, protože den před naším výletem vydatně pršelo, ale v sobotu ráno již byla obloha úplně modrá. K tomu v noci napadl v horách první sníh, takže jsme si mohli vychutnat pohled na zasněžené vrcholky hor. Dalším bodem našeho programu byla návštěva tradičních japonských lázní a také jablečné farmy. Poslední večer v oblasti Matsumota jsme strávily s našimi milými hostitelskými rodinami a ráno 21. října jsme se vydaly tentokrát autobusem zpět do Toky.

V Toky jsme si ve dvou dnech mohly prohlédnout nádherné chrámy, prošli jsme se v přístavu Yokohama, navštívily jsme akvárium a delfinárium a potkaly se s několika zajímavými lidmi. Ve středu 24. října jsme se vydaly zpět domů a po téměř 14 hodinách letu jsme šťastně dorazily do Vídně a o tři hodiny později autem do Litomyšle.

Naše výprava do Japonska byla velmi náročná, ale byla pro nás obrovským přínosem. Všechny čtyři jsme studentkami kurzu japonštiny na naší škole, takže jsem si mohly vyzkoušet mluvit s rodilými mluvčími a také se naučit nová slovíčka a fráze. Po organizační stránce byl program našeho pobytu skvěle připraven, stále se o nás někdo staral a několikrát jsme se dokonce ocitly v situaci, že nás japonská pohostinnost až zaskočila. Kdokoli se s námi setkal, měl pro nás samozřejmě nachystaný dárek, takže jsme se obávaly, zda se vůbec vše navštíví do našich zavazadel, až pojedeme zpět domů.

Pokud mohu mluvit za sebe, myslím si, že mi až časem dojde, kde jsem vlastně byla. Jsme velmi vděčné za podporu našeho města, díky níž jsme se mohly do Japonska vypravit, a náš obrovský dík samozřejmě patří i všem japonským organizátorům našeho pobytu. Doufám, že až přijedou studenti a učitelé ze školy Fukashi High, zajistíme pro ně neméně zajímavý program. Už teď se těšíme, že jim budeme moci jejich úžasnou pohostinnost oplatit!

Jana Tmejová, učitelka

Účastnice studijní cesty se distancují od informací, které o této akci vyšly ve Svítavském deníku dne 31. října tohoto roku.

VIP poradna na Zámecké

V rámci snahy o zkvalitnění sociálního klimatu školy zapojila se v září ZŠ Zámecká do celostátního projektu VIP Kariéra, který jí umožnil zřídit vlastní školní poradenské pracoviště (ŠPP). Stala se tak jedinou školou v Pardubickém kraji, jež poskytuje svým žákům, jejich rodičům a učitelům kompletní servis v oblasti pedagogicko-psychologického poradenství (např. diagnostika nadání i poruch učení, kariérové poradenství, péče o integrované žáky, konzultace při školní neúspěšnosti žáků, při výchovných problémech).



Žáci I. základní školy aktivně spolupracují s vedoucí školní poradny Terezou Tempírovou.

Pravidelná přítomnost odborníka má pro nás svůj zvláštní význam v tom, že vnáší do školy ta specifika poradenské práce, která jsou úzce spjata se školou: diagnostiku sociálního klimatu ve třídách (izolace některého žáka, agresivita, náznaky šikany), skupinovou práci s kolektivy, vedení programů prevence nežádoucích společenských jevů, sledování adaptace prvňáčků a posuzování výukových problémů žáků na základě jejich pozorování přímo při vyučování, konzultace s učiteli ke zvýšení efektivity pedagogických metod. Důležitou součástí práce našeho ŠPP, jehož vedoucí je Mgr. et Mgr. Tereza Tempírová, je pomoc žákům i jejich rodičům při zvládnání krizových situací, a to i mimoškolních včetně psychoterapie. Služby jsou zkrátka určeny všem lidem, jež jsou se školou spojeny. Jsou zdarma a podléhají zákonům na ochranu osobnosti.

Projekt VIP Kariéra, který nám umožnil pořídit si za "evropské peníze" odborníky, je založen na tom, že tyto nejsou součástí pedagogického sboru ani hodnotícího systému školy. Jejich přímým nadřízením je ředitelka Institutu pedagogicko-psychologického poradenství ČR.

Po dvou měsících fungování centra se dá říct, že zájem o něj je nemalý a my jsme tomu rádi.

Osobní přítomnost odborníka ve školním prostředí dle aktuální potřeby - to je faktor, který každý člověk zainteresovaný ve výchově ocení. I my můžeme potvrdit, že finance z ESF jsou v tomto projektu investované dobře. **Dagmar Burdová**

Zlatý Tyl pro Vladimíra Šauera z Litomyšle

V rámci mezinárodního festivalu české a slovenské dramatické tvorby 2007 se v úterý 13. listopadu od 19.30 hodin v sále Základní umělecké školy v Ústí nad Orlicí a v neděli 25. listopadu od 17 hodin v Zámeckém pivovaru v Litomyšli představí Miniaturní divadlo Litomyšl, které uvede pásmo písníček a scének připomínajících dobu Osvozeného divadla. Režisér představení Vladimír Šauer zároveň od organizátorů festivalu převzeme Zlatý odznak J.K. Tyla za dosavadní práci pro amatérské divadlo. **-red-**



Hodina výtvarné výchovy.



Matsumoto je plně překrásných staveb.

Dílka se nemusejí vrátit do školy

Již téměř rok si mohou návštěvníci ve sklepení litomyšlského zámku prohlížet nejenom sochy mistra Olbrama Zoubka, ale i výtvarné práce dětí z litomyšlských škol, kterými děti reagovaly na výzvu Smetanovy Litomyšle, o.p.s. "Fotografuj nebo maluj sochy Olbrama Zoubka". Svou vlastní tvorbou vyjádřily děti nejenom obdiv k mistrovi dílu, ale zároveň to bylo i blahopřání k jeho krásným osmdesátým narozeninám. To celé ještě korunované osobním setkáním Olbrama Zoubka se skupinou dětí ze II. ZŠ U Školek a pozváním do mistrova pražského ateliéru.

Že se tato společná výstava setkala u návštěvníků s velkým ohlasem, dokládají i krásné zápisy v knize návštěv. "Přestože jsme častými návštěvníky různých výstav, tato nás mimořádně potěšila. Vážený pane

Zoubku, to spojení Vašich prací a dětských pohledů, bylo moc krásné." Honza a Jitka... 19. 8. 2007

"Výstava dětských prací je ohromující, hned bychom si pár kousků koupili." manželé... 16. 9. 2007.

Všechno krásné ale jednou končí, a tak nastal čas, kdy je třeba dětské práce ze sklepení odnést. Dětem ze II. ZŠ U Školek je ale líto svá zdražilá "dílka" uložit zpět do školy. Byly by rády, kdyby jejich tvorba mohla ještě někoho potěšit, ozdobit kancelář, obchod. ordinaci... ale třeba i něčí byt. Přijďte se tedy ještě naposledy v neděli 18. listopadu v 15 hodin touto ojedinělou výstavou potěšit a možná si i některé "dílko" odnést... Jistě nebudete litovat, protože v zámeckém sklepení tou dobou probíhají "Slavnosti mladých vín".

Mgr. Ludmila Drobná, II. ZŠ U Školek



V tuto roční dobu vedou naše kroky stejným směrem - na hřbitov.

Abychom snad nezapomněli, máme to dokonce i v kalendáři nadepsáno: Památka zesnulých. A tak s kytičkou putujeme k hrobům svých blízkých. V myslí se vracíme k těm, kteří tu byli s námi a pro nás. Je to příležitost si vděčně uvědomit, že nepotujeme životem osaměle, ale obklopeni a posilováni a směřováni blízkými. Jsme propojeni s těmi, kdo nás přešli a budou následovat. Mnozí nám byli darováni, mnohým máme být darem my. Nebýváme ovšem nikdy dost připraveni na to, že toto společenství života je bolestně konečné. Lidský život se sice prodlužuje, ale smrt se nedá obejít ani přelstít. Ve svých plánech s ní nepočítáme - nechceme si připustit, že tu jsme na chvíli. Jako jediní tvorové to ale víme. Jistě ne proto, abychom se hrotili

a zoufali si. Prof. Kohák pěkně říká: "Smrt je anděl Páně, který život posvěcuje konečností". Čas a život je vzácný dar, který nemáme napořád. Je třeba ho nepromarnit, ale naplnit.

Jsme tu jen nakrátko, ale nejsme tu omylem, nejsme tu sami. Křesťané věří, že Bůh sám povolává k životu jedinečné bytosti, které tu chce mít. Povolává k určitému úkolu a dává k němu sílu. Právě to dává každému - i když konečnému - lidskému životu jedinečnou hodnotu. Nikoli smrt, ale jalovost, prázdnota, marnění života je tím největším ohrožením.

My se bojíme smrti na konci života, která zastaví náš dech. Větší starost by nám měla dělat naše nemoudrost, neschopnost rozoznat dobré od zlého, protékání života v marnostech skrze prsty.

Jsme to my sami, naše neochota přijmout odpovědnost, zodpovídat se Dárci a Tvůrci a nechat si mluvit

do života, co nám spolehlivě brání žít plný život, který není marný, i když končí smrtí.

Věra Pleskotová, farářka ČCE

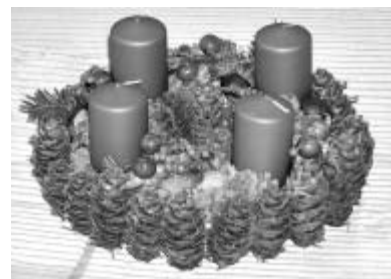
Ekumenická bohoslužba

Církev v Litomyšli si vás dovoluje pozvat na adventní ekumenickou bohoslužbu v kostele Boží lásky na Budislavi, která se uskuteční v neděli 2. prosince od 14.00 hodin.

Jste dobře připraveni na advent?

Střední škola zahradnická v Litomyšli si vás dovoluje pozvat na ukázky aranžování adventních vazeb nově v prostorách školy. Současně si budete moci zakoupit originální adventní věnec, který navodí sváteční atmosféru ve vašich domovech.

Těšíme se na vás v sobotu 1. prosince od 9.00 do 16.00 hodin v prostorách školy, Masarykova 527. Tento den je současně Dnem otevřených dveří pro zájemce o studium na naší škole.



Poděkování

■ Chci tímto vyjádřit poděkování panu starostovi Litomyšle Michalu Kortyšovi, dále vedoucí sociálního odboru paní Červinkové a pracovníci téhož odboru paní Stojkové za jejich vstřícnost a vlídné chování. Největší dík patří panu starostovi obce Lubná Chadišovi za pomoc. Slovy se to nedá vyjádřit - prostě mi velmi pomohli. Děkuji.
V. Bártová

■ Chtěli bychom touto cestou vyjádřit velké poděkování paní Slepíkové a panu Vágnerovi. Dne 4. října jsme navštívili náš zámek. Jelikož jsou někteří z nás již imobilní, pan Vágner ochotně pomohl s vnesením invalidních vozíků do prostor, kam bychom se bez jeho pomoci těžko podívali. Paní Slepíková pro nás připravila netradiční prohlídku, která odpovídala našemu věku a tempu. Ještě jednou oběma moc děkujeme za ochotu a vstřícnost. *Obyvatelé Domova Na Skalce*

Blahopřání

■ Dne 4. listopadu oslaví své významné životní jubileum dlouholetý hráč, funkcionář a příznivec litomyšlského fotbalu, nepostradatelný pokladník pan Josef Caka. Výbor fotbalového oddílu TJ Jiskra Litomyšl a členové oddílu panu Cakovi přejí do dalších let zdraví, pohodu a životní elán.

Výročí

■ Ve čtvrtek 18. října oslavili manželé Květoslava a Ladislav Mazurovi 55. výročí na jejich společné cestě životem. Mnoho štěstí, zdraví a lásky jim do dalších let přejí
Květa, Ladislava a Petr s rodinami.



Sjezd (nejen) evangelické mládeže

Sjezd (nejen) evangelické mládeže pořádá Oddělení evangelické mládeže ve spolupráci s Celocírkevním odborem mládeže již šestnáct let. Koná se v různých městech naší republiky. Poslední víkend v září se uskutečnil v Litomyšli. Účastnilo se ho 650 mládežníků nejen z evangelické církve. Veškeré dění se soustředilo především do Smetanova domu, další programy probíhaly v Lidovém domě, v kostelech ČCE, ČČSH, CB a ŘKC i v YMCE. Hlavním tématem byla komunikace, Sjezd nesl název „Mezi námi“. Byl poprvé čtyřdenní, tomu byl uzpůsoben program, aby byl stále zajímavý a ne zdlouhavý.

Den první: zahájení, koncerty. Ve čtvrtek mohli účastníci zhlédnout mysteria Vítů Marčíka a ti, kteří mají rádi tvrdší hudbu, si vychutnali koncerty v PUBu (Posezení U Bublin) v Lidovém domě, kde měli možnost vyslechnout hudbu svých vrstevníků nebo i sami vystoupit! Po večerech PUB fungoval dobře i jako místo, kde si lidé mohli popovídat, zahrát fotbálek či jít karetní hry.



Smetanův dům patřil několik dní nejen evangelické mládeži.

Den druhý: kultura a seznamování. V pátek měli účastníci možnost navštívit koncerty různých žánrů (gospelový koncert Rainbow Gospelu či meditativní koncert slovenského uskupení kolem Juraje Turtěva Modroblues), pro milovníky divadla byla připravena dvě divadelní vystoupení. Na všechna tato vystoupení bylo plno.

Den třetí: přednášky a dílny. V sobotu účastníci Sjezdu přemýšleli spolu s přednášejícími a vedoucími dílen o hlavním tématu, hledali nová uchopení komunikace. Hvězdou sobotního večera byla Vera Love, černošská zpěvačka, která publikum zaujala svým temperametem.

Den čtvrtý: zakončení a rozjezd. Sjezd byl zakončen společnou nedělní bohoslužbou. Poděkování za realizaci patří nejen přednášejícím, ale také Městu Litomyšl, které pomohlo při vyhledávání prostor a majitelům či provozovatelům objektů, ve kterých se konaly programy. Blíže informace a fotografie naleznete na www.sjezd-mladeze.evangelnet.cz.



Jedno z mnoha pěveckých vystoupení.

Spisovatelka Jarmila Loukotková a Litomyšl

Významná česká spisovatelka Jarmila Loukotková zemřela letos 29. října ve věku nedožitých 85 let v Praze. Málokdo z Litomyšlanů však asi ví, že její prvotina byla vytištěna v Litomyšli, v Augustově tiskárně, stejně jako první výtisk Babičky Boženy Němcové. Vzpomínám si, že jsem se před maturitou na gymnáziu v Litomyšli v roce 1940 na svatý týden chodil učit do přírody, obyčejně na Černou horu. Na procházce jsem tam poznal staršího pána se dvěma děvčaty. Pozdravili jsme se, představili a navázali kontakt. Dozvěděl jsem se, že se jedná o doktora Palase, známého překladatele ze severské literatury. Byl tam se svojí dcerou a její spolužačkou Jarmilou Loukotkovou. Řekli mě, že je domluven

v Augustově tiskárně, že jí bude nápomocen při vytištění jejich prvních starořímských povídek pod názvem Jasmín. Protože jsem se znal s Jiřím Šperlem, jehož rodina vlastnila tuto tiskárnu, zajímal jsem se o osud této knížky. S Jiřím jsme se znali jako členové litomyšlského ochotnického divadla. Jiří Šperl byl bohužel o dva roky později za Haidrichiády popraven. S touto trojicí jsem se ještě asi dvakrát setkal a vytištěnou knížku jsem si v tiskárně zajistil. Jarmila Loukotková mi ji také sama podepsala. Se spisovatelkou jsem si později nejméně jednou až dvakrát ročně psal a vzpomínali jsme spolu na mladá léta.

JUDr. Jaroslav Franke,
tehdy oktáván litom. gymnázia, Zábřeh na Moravě

Kalendárium Litomyšle na listopad 2007

35 let - 5. listopadu 1972 zemřel v Praze **Lubor Bárta**, hudební skladatel, profesor Univerzity Karlovy, autor koncertních, komorních i vokálních skladeb, litomyšlský rodák.

65 let - 5. listopadu 1942 zemřel v nemocnici ve Zlíně **František Sýkora**, ilegální odbojář II. světové války, litomyšlský rodák.

120 let - 11. listopadu 1887 se narodil **Josef Durek**, probošt v Litomyšli, vlastenec. Působil před II. světovou válkou i během ní.

95 let - 13. listopadu 1912 zemřela v Praze **Teréza Nováková**, spisovatelka vesnických románů z Litomyšlska a Poličska. Bydlela v Litomyšli, na Spořitelně je pamětní deska, stejně tak na domě na Záhradě (bývalý Okresní dům).

130 let - 17. listopadu 1877 se narodil v Praze **František Koblíha**, malíř, grafik. Autor návrhu znaku básníka Jana Rejzy z Kolchovic na pomníku na hřbitově (dnes v muzeu).

75 let - 18. listopadu 1932 zemřel v Litomyšli **Josef Voleský**, malíř, jehož obrazy krajiny Litomyšlska i Vysočiny, i portréty jsou v Městské galerii. Pochován na hřbitově v Litomyšli.

155 let - 18. listopadu 1852 se v Miroticích narodil **Mikuláš Aleš**, český malíř a ilustrátor. Jeho návrhem jsou obrazy v kostele v Mikulčici.

160 let - 18. listopadu 1847 se v Praze narodila **Eliška Krásnohorská**, spisovatelka, autorka libret o per B. Smetany Hubička, Tajemství a Čertova stěna.

65 let - 18. listopadu 1942 zemřela v Osvětimi **Marie Kuželová**, narozená 20. září 1896. Matka Josefa Kužely, popraveného 15. listopadu 1943 a Ludmily Kuželové, zemřelé v Osvětimi 3. ledna 1943.

145 let - 20. listopadu 1862 se v Litomyšli narodil **Josef Theuer**, fyzik, rektor Vysoké školy báňské v Příbrami, hudební vědec, významný znalec života B. Smetany, obětavý propagátor Smetanovy hudby v Čechách.

145 let - 21. listopadu 1862 zemřela v Praze **Božena Němcová**, významná česká spisovatelka, vlastenka, osudově spjatá s naším městem i tiskárnou.

135 let - 22. listopadu 1872 se narodil v České Třebové **František Lašek**, dlouholetý purkmistr města, primář nemocnice v Litomyšli. Autor řady odborných knih o dějinách města, badatel, zaslužilý člen a funkcionář mnoha spolků.

130 let - 26. listopadu 1877 se v Mohelnici narodil **Adolf Kašpar**, malíř a ilustrátor knih Aloise Jiráska, Boženy Němcové a řady dalších.

225 let - 27. listopadu 1782 se ve Vyškově narodil **Florus Ignác Stašek**, ředitel a rektor piaristů v Litomyšli, průkopník fotografie v Čechách, astronom a spisovatel.

Připravuje **Miroslav Sobotka**

Ze spolkové činnosti

Z Kroužku Jihočechů

9. listopadu pořádá Kroužek Jihočechů kulturní zájezd do Pardubic. Odjezd ve 14.00 hodin od Mariánského sloupu. 15. listopadu se sejdeme na schůzce, která začíná v 18.00 hodin v salonku restaurace Slunce. Vyslechneme přednášku Jany Kroulíkové o vánočních zvycích. *Srděčně zve výbor KJ*

Pozvánka na pohádku

V neděli 11. listopadu od 15.00 hodin na sále Lidového domu v Litomyšli sehraje ochotnické divadlo Vostřebal z Benátek pohádku s názvem "Královna 3333". Jedná se o klasickou českou pohádku, kdy rozum a chytrost zvířezí nad hloupostí a krásná princezna najde mezi nápadníky pravou lásku. Všechny děti a lidičky, kteří mají rádi pohádky, srdečně zvou Vostřebaláci.

nejrychlejší internet

zdarma zřídíme přípojku až 4 Mbps

2x VYŠŠÍ RYCHLOST za stejnou cenu

připojení rychlostí 512 Kbps nově za 299 Kč bez DPH

více informací na: **WWW.BEZDRAT.NET**

FORTECH
tel.: 461 61 31 61, info@lit.cz

Nové knižní tituly v Městské knihovně

Richard Horne - 101 věcí, které bys měl(a) udělat dřív..., Besserová - Boris Rosner, Procházka - Cestovatelův lexikon aneb Návod, jak používat zeměkouli, Drogy, Josef Moucha - František Drtikol, Kamila Skopová - Hody pusty masopusty, Antonín Hrbek - Jak nám mohou pomoci drahé kameny, Zurhorst - Každý svého štěstí strůjcem, Gayerová - Když nestačí užitečné známosti, Ellen Dugan - Magie bylin pro začátečníky, Doležalová - Máchův kraj - Kokořínsko, Lenka Janská - Mezi obrazem a textem, Zeleiová - Muzikoterapie, Dieter Breuers - Na hradech, v kláštřech, v podhradí, Eva Čilková - Náměty pro multikulturní výchovu, Janouchová - O lásce a sexu, Michaela Surá - Paraguay, Osvaldová - Praktická encyklopedie, Šindelář - Předcházíme poruchám učení, Cibulka - Příluka - naše rodná obec, Karolins - Sedmá šířka Leonarda, Zdeněk Volný - Toulky minulostí světa, Simona Boarová - Tři ženy v Indii,

Daniel Wirz - Výchova začíná vztahem, Greenblatt - William Shakespeare, Helena Špaková - Ve svitu petrolejky, Robert Ludlum - Bourneovo ultimátum, A. Christie - Kočka mezi holuby, Joanne Harris - Ostružinové víno, Jeffrey Deaver - Spící panna, Richard Dubell - Ďáblova bible, Martina Cole - Procitnutí, Šárka Adámková - Svítání, Boris Akunin - Zvláštní úkoly, Jakub Roland - Čas lásky, čas pomsty, Jean P. Sasson - Láska v zemi žalu, Pithartová - Malá cvičení v bezohlednosti, Lukjaněnko - Svět Stínu, Marie Kubátová - Haraburdí, aneb Jak se líhnou knížky, Pratchett - Zimoděj, Connelly - Park ozvěn, Roy Farran - Okřídlená dyka, David Gemmel - Lev Makedonský, Staiforth - Harém, Peter Tremayne - Opat s mečem, Wodehouse - Klub starých mládenců, Neil Gaiman - Smrt, Bradford - Havraní útes, Jan Cimický - Pěšinky času, Karel Jerie - Oidipus Rex, Cornwell - Páni severu.

Týden knihoven a Josef Čapek

V litomyšlské knihovně se mnozí postavy, které dokumentují několikaletý projekt v rámci tradičního Týdne knihoven. Ten se zaměřujeme na kulatá výročí slavných spisovatelů - po Erbenovi, Němcové a Máchovi si letos mladí čtenáři připomněli 120. výročí narození Josefa Čapka. Sochy významných osobností české literatury vytvořené dětmi z výtvarného studia Šárky Hrouzkové v Dolním Újezdu jsou z kaširovaného papíru. Výročí narození Josefa Čapka ovlivnilo zaměření literární a výtvarné soutěže i průvodu masek po Smetanově náměstí. Děti nejčastěji kreslily hlavní hrdiny pohádky O pejskovi a kočičce nebo ilustrace k pohádce O tlustém pradědečkovi. Ve zmíněném průvodu čtyř školních tříd se to hemžilo loupežníky, princeznami Zubejdami a nechyběli ani listonoš či kouzelník Magiáš.

Novinkou letošního ročníku nebyla jen vypravěčská soutěž Povídejme si, děti, ale také spolupráce s dramatickým oborem Základní umělecké školy, když pohádku O tlustém pradědečkovi nastudovali žáci pod vedením Jany Paulové.

Čapkovskému tématu zůstala věrná i páteční beseda s veterinářem na téma Jak se pesek

s kočičkou léčili. Stala se vítaným obohacením literárních aktivit a byla hojně navštívena milovníky domácích zvířat. Do konce roku pokračuje přednáškový cyklus věnovaný historickým událostem a přírodním zajímavostem, počátkem listopadu se uskuteční přednáška Miroslava Škrd-



ly o železniční trati Chocení - Litomyšl spojená s výstavou všeho, co historii této dráhy připomíná. Letos poprvé se na sobotu 1. prosince připravuje Den pro dětskou knihu, kdy knihovna pozve k návštěvě rodiče s dětmi. Součástí akce bude i beseda s Františkem Řečinským, autorem nové knihy Drak Kalvác. **-red-** foto Ivan Hudeček

Myslet se vyplatí, na hlouposti lze prodělat

Z partnerského města

V pořadí již 11. celostátní konference učitelů matematiky základních škol a nižších ročníků víceletých gymnázií se uskutečnila během října v Litomyšli. Organizátoři akce, litomyšlská pedagogická škola a Společnost učitelů matematiky při Jednotě českých matematiků a fyziků si mohla nad hojnou účastí spokojeně mnout ruce. Na akci totiž zavítalo na 130 pedagogů, což je nebývalá úroda kantorů této neprávem obávané vědní disciplíny.

“Naším cílem bylo, aby účastníci konference neodjížděli domů s pocitem, že vše, co bylo dosud aplikováno ve výuce, je špatné,” říká Hana Lišková, členka výboru Jednoty a zástupkyně pedagogické školy, která měla lví podíl na zajištění programové skladby konference. “Česká škola je dobrá, má tradici. Mění se ale děti, podmínky výuky i kantoři. Vše je otázka vývoje, který by však měl být spíše evoluční,” dodává matematicka. Přestože maturity nebyly nosným tématem akce, s ohledem na současnou situaci v rezortu školství bylo zřejmé, že této otázce se diskutující nevyhnou. Že se na zatím neúspěšné snahy rozetnout tento gordický uzel umějí matematici podívat s nadhledem a humorem sobě vlastním svědčí i poznámka na adresu více než jednoho milionu kombinací, které maturantům nabízí model reformní maturity: “Vzhledem k tomu, že

Studentská pečeť



začínáme, neměli bychom se trochu uskomnit?” poznamenal Dag Hrubý, ředitel jevičského gymnázia Velká pozornost byla

ze strany organizátorů konference věnována i otázce matematických aplikací a didaktických inovací ve vyučování matematiky. V dílnách jako např. Zneužívání geometrie v obrazové reklamě, Jak se měří televize či Šance, jak uspět v bance apod. se tak učitelé mohli inspirovat náměty pro svou pedagogickou praxi. Věnovali se i využití nových technologií ve výuce.

Jedním z prioritních diskuzních témat byla i zjištění mezinárodního srovnávání PISA informující o tom, že čeští žáci jsou na předním místě v neoblíbené matematice jako vyučovacího předmětu. Dotazníkový materiál na téma postojů žáků k matematice, který zpracovali účastníci konference, však nasvědčuje poněkud jiným závěrům. Eva Řídká z pražského Centra vzdělávání pro maturitní zkoušky upozornila také na to, že porozumění výuce souvisí se správnou rychlostí výkladu, což při třiceti žácích ve třídě je nemožné. A jak to vlastně s tou neoblíbenou matematikou skutečně je? Žáci jsou si dobře vědomi společenské potřeby matematiky. Myslet se podle jejich mínění vyplácí. Ekonomický svět totiž v běžném praktickém životě profituje z hlouposti lidí. A mladí lidé být hloupí rozhodně nechtějí.

Zuzana Fruniová

Tři deštivé dny v Rodenu

V rámci dobrých vztahů mezi partnerskými městy Litomyšl a Roden v posledních letech navštívili několikrát holandské město i členové fotbalového oddílu TJ JISKRA Litomyšl a naopak již několikrát litomyšlský fotbal hostil holandské fotbalisty.



Letos jsme obdrželi pozvání k aktivní účasti na oslavách 60. výročí založení fotbalového klubu v Nieuw Rodenu. Výprava mladších a starších dorostenců včetně doprovodu odjela ve čtvrtek 27. září v podvečer z deštivé Litomyšle a dešť nás provázel po celou cestu i celý pobyt v Rodenu. Po příjezdu, uvítání a ubytování ve velkých vojenských stanech na 4. tréninkovém hřišti stadionu nás hostitelé pozvali do sportovního centra v Assenu s bazénem, tobogánem, saunou či vířivkami, abychom byli po dlouhé cestě v prvním zápase mladších dorostenců hostům dobrými soupeři. Zápas jsme s přehledem vyhráli 6:0. O branky se postarali Zubček (3), Jiskra, Bohunek, Kundera. Škoda, že dobrý dojem z fotbalu i z výsledku zkazil hustý nepřijemný dešť. Sobota byla ve znamení oslav. Utkání starších dorostenců jsme opět přesvědčivě vyhráli 3:0 (Vrbka, Dostál, Hašek). Příležitostí jsme měli mnohem víc, chybělo však více štěstí. Odpoledne jsme navštívili novou bowlingovou halu v Groningenu s deseti dráhami a občerstvením v “bufetu na kolech” s rybími specialitami. Večer jsme byli účastníky oslav, které představovaly zábavu při živé hudbě, jídlo, pití, přátelská setkání s představiteli města, fotbalového klubu, s aktivními i dnes již staršími fotbalisty včetně jejich rodinných příslušníků. Součástí oslav bylo i otevření malé tribuny na centrálním stadionu pro sto diváků za účasti regionální televize a rozhlasu.

K nedělnímu zápasu starých gard nastoupili naši (Pala, Kocman, Kocmanová, Coufal ml. a st., Urban, Sršeň, Karal, Štybnar) proti místním dříve narozeným. Jen díky tomu, že domácí hráli s třemi hráči z I.A mužstva, vyhráli 4:2. Následovalo pohoštění v duchu čínské restaurace, závěrečné zhodnocení návštěvy, nezbytné proslovy, předání dáreků a odjezd domů.

Zájezd hodnotíme na výbornou. Setkali jsme se se starostlivostí, pohostinností, štěrností, vldností, vládla pohoda. Máme co vracet. Děkujeme za podporu Městu Litomyšl, firmě Profistav, Pardubickému kraji, vedení fotbalového oddílu, řidičům a majitelé autobusové přepravy M. Šplíchalovi.

Fotbaloví dorostenci TJ Jiskra Litomyšl

Jak ošklivé kačátko získalo sympatie studentů

V říjnu se uskutečnilo další z výměnných setkání studentů litomyšlské pedagogické školy a studentů ze zařízení obdobného zaměření v německém Wandlitz. Setkání se konají za přispění Fondu česko-německé budoucnosti. Zatímco nyní zavítala německá mládež do Smetanova rodiště, za dva týdny jim Litomyšlští návštěvu oplatili.

Obdobně jako v České republice i v Německu nyní zaznamenávají v souvislosti se členstvím v Evropské unii rostoucí tlak ze strany ministerstva školství na zvýšení vzdělání nutného pro výkon povolání vychovatele. “Požadavek do budoucnosti je, aby se

dosazené vzdělání vychovatele vyrovnalo univerzitnímu vzdělání učitele,” konstatuje Christiane Tank, která společně se svojí kolegyní Angelou Wucherpfennig německé studenty doprovází. Německo společně s Rakouskem a Českou republikou jsou totiž jedinými zeměmi v rámci Evropské unie, kde stejné vzdělání pro tyto kategorie zatím není požadováno.

Jako pozitivum obě pedagogy po absolvovaných hospitacích v některých vyučovacích hodinách označily oblast výuky dramatické, výtvarné a hudební výchovy. “Odborný předmět se u vás vyučuje skutečně odborně,” míní Christiane Tank. Nejenom učitele, ale i studenty pak nadchla hodina dramatické výchovy vedená Anetou Kopeckou. Uměleckými prostředky ztvárněná známá pohádka o ošklivém kačátku vyústila v přemýšlení o vztazích mezi lidmi a ve hledání odpovědi jak lze rozvíjet lidské city. Tuto sebereflexi se po návratu do Wandlitz budou snažit zařadit do výuky i obě německé učitelky. “Domů se vrátíme fascinováni městem, školou a především lidmi, které jsme potkali,” ujišťují Angela Wucherpfennig a Christiane Tank. Obě ženy se rovněž netajily tím, jak jsou příjemně překvapeny kolik českých kolegů, nepočítaje učitele jazyků, rozumí a poměrně dobře ovládá cizí jazyk. “U nás v tomto ohledu není situace zdaleka tak růžová,” uzavírá své dojmy Christiane Tank.

Zuzana Fruniová



ELEKTRO KELVIN expert



NEJVĚTŠÍ ELEKTRO VE MĚSTĚ,
nyní na nové adrese s ještě nižšími cenami...

Litomyšl, Braunerovo nám. 212, tel.: 461 615 824,
e-mail: litomysl@expertcr.cz



Vypsaná fixa vystoupí v Kotelně

Jedna z nejpobulárnějších českých kapel vystoupí 16. listopadu v Music Clubu Kotelna. Pardubická punk-rocková čtyřka Vypsaná Fixa vydala koncem září své čtvrté studiové album nazvané Fenomé. Kapela se koncem října vydá na celorepublikové turné k nové desce, v jehož rámci vystoupí v pátek 16. listopadu v litomyšlském Music Clubu Kotelna. Doposud největší turné skupiny zaštití t-music. Klíčovým důvodem, proč se nezávislá kapela, která má zvukové i názorové blízkost undergroundu, než ke komerci, rozhodla na nabídku operátora kývnout, bylo propojení s portálem www.stage.cz. Ten nabízí mladým začínajícím kapelám prostor pro prezentaci s řadou dalších výhod včetně možnosti předskakovat na turné zavedených skupin. První oslovenou kapelou, která si nováčky z portálu www.stage.cz vezme pod svá tour-křídla, je právě Vypsaná fixa. Ta si na každý z koncertů vybere z portálu portálu po jednom předskokanovi působícím v regionu, ve kterém se dané vystoupení bude konat. V Litomyšli tak společně s Fixou vystoupí chrudimská kapela Chocolate Jesus. "Těšíme se moc. Bude

to největší turné, co jsme jeli. Dobrý to bude navíc v tom, že lístky na všechny koncerty budou stát stovku," říká frontman Fixy Márdi. Vstupenky lze zakoupit od 1. listopadu v předprodeji v Music Clubu Kotelna a v Knihkupectví Paseka za 100,- Kč.



Vypsaná fixa

Z činnosti Sboru paní a dívek

V sobotu 13. října odjel Sbor paní a dívek na pozvání vedoucí sboru Nashira na Festival pěveckých těles Libušsko - Písničná nota do Prahy - Libuše. Setkání začalo na malém náměstí v Libuši, kde se každý sbor představil jednou písní. Pěveckých těles bylo celkem patnáct, převážně z Prahy a okolí. My jsme přijely z nejuzdálenějšího místa po nemalém zdržení v České Třebové, kde měl rychlík dvě hodiny zpoždění. Vystoupení mělo klasický ráz, zpívaly jsme skladby Bedřicha Smetany a W. A. Mozarta. Přišla si nás poslechnout naše bývalá sbormistryně paní Kamila Tůmová a pěvecký výkon pochválila stejně jako paní vedoucí festivalu. Setkání po pěti letech s Kamilou nám všem bylo velmi milé. I naše současná sbormistryně slečna Markéta Pohorská byla spokojená. Myslíme si, že jsme Litomyšl v Praze dobře reprezentovaly. Libušská sokolovna byla zaplněna, dlužno však podotknout, že většinu posluchačů tvořili členové ostat-

ních sborů. Vzájemně jsme se poslouchali, hodnotili. Bylo to velmi přínosné, výkony pěvců byly velice dobré, někdy téměř na profesionální úrovni. Zpívala se klasika, lidové písně, spirituály i moderna v češtině i angličtině. Potěšilo nás, že ve sborech bylo mnoho mladých lidí. Méně potěšitelná byla malá účast veřejnosti. To nás ale nepřekvapilo, máme zkušenost i z Litomyšle z nedávného výběrového koncertu Mužského pěveckého sboru. Lidé v dnešní přetechnizované době dávají přednost jiným hodnotám než je sborový zpěv. Je to škoda. Ale nás, pěvce, to neodradí a budeme svoji činnost provozovat dál. Ať vidí - tam z výšin - náš rodák, že jeho slova ... v hudbě život Čechů... s láskou plníme a s chutí zpíváme a zpívat budeme - protože "... jet píseň v nebi zrozená a ve smrt život vlívá." (Vítězslav Hálek)

Za Sbor paní a dívek
Mgr. Marie Paříková

Dvacetiny zpěvavých bratrů

Dvacet let v životě člověka zase není tak příliš dlouhá doba, ale dvacet let aktivní činnosti pěveckého sboru už něco znamená. Toto období si sobě i svým posluchačům připomněl 4. října tohoto roku v zámeckém kongresovém sále Mužský pěvecký sbor Litomyšl jubilejním koncertem. Zazněly na něm sbory klasické, které se od počátku činnosti sboru staly jeho kmenovým repertoárem, ale i skladby nové, které sbor připravil v poslední době. Nadšeně bylo přijato vystoupení čtyř mladých sólistů

(M. Renzové, K. Jeřábkové, M. Motla a L. Bílka), kteří svými profesionálně vedenými hlasy dodali patričný lesk sborovým scénám z Blodkovy opery Ve studni. Klavírní výtah opery zazněl v podání Jiřího Paška, docenta PF v Hradci Králové. Velmi milé byly pěvecké gratulace litomyšlských sborových těles - Sboru paní a dívek (M. Pohorská) a Vlastimilu (M. Profous). Celý pořad zakončil ve veselém lidovém tónu dechový soubor Bekras (J. Král). K bilanci dvacetileté činnosti sboru přispěla filmová projekce jeho vystoupení v počátečních dobách, kdy sbor čítal více než čtyřicet členů.

Velkou zásluhu na životě a aktivní činnosti Mužského pěveckého sboru má jeho sbormistr Otakar Karlík, který stál u jeho zrodu před dvaceti lety a bez přerušení sbor vede dodnes. V době svého působení na pražské pedagogické škole dojížděl obětavě na zkoušky v neděli dopoledne a dále neopustil svůj sbor ani ve funkci ředitele litomyšlského gymnázia. Jeho odborné a lidské jednání kořeněné svérázným humorem nachází vždy u členů sboru porozumění. Na jeho blaho prázdněme číše!

A co popřát sboru do dalších let? Kéž mužský pěvecký sbor, dnes sice starší fyzicky, ale stále mladý svým elánem a chutí si zazpívat sbory vážné i písničky veselé, si za vedení svého sbormistra může zapřít "Proč bychom se netěšili, když nám Pán Bůh zdraví dá ..."

Josef Martinek, foto Ivan Hudeček



Uvedení fragmentů opery Viléma Blodka V studni a především vystoupení mladých sólistů vzbudilo u publika zasloužený ohlas.

Společenská kronika

Slova moudrých: Podrže v paměti dobré, zapomeňte prostřední, poučte se ze špatného. Cicero

Své významné životní jubileum v říjnu oslavili spoluobčané:

80 let - Zdenka Kohoutová, Terezie Jarešová, Dagmar Růžičková

85 let - Terezie Schauerová, Alena Randáková, Jaroslav Havran

90 let - Anna Kroulíková (všichni z Litomyšle)

Všem blahopřejeme a do dalších let přejeme hodně zdraví.

V našem městě uzavřeli manželství:

Miroslav Maruškin, Litomyšl a Markéta Stráníková, Morašice, Tomáš Hendrych, Litomyšl a Klára Pecháčková, Rybník, Oldřich Nepraš, Čistá a Šárka Kabrhelová, Dolní Újezd, Radoslav Grešek, Milovice a Kateřina Chalupníková, Milovice, Jan Abraham, Osík a Ludmila Vichová, Makov, Pavel Kopecký, Litomyšl - Michaela Krulová, Litomyšl, Pavel Havran, Dolní Újezd a Lenka Červinová, Havlíčkův Brod, Martin Zavřel, Kašperské Hory a Leona Kynclová, Budislav, Ivo Tašner, Morašice a Sandra Moravcová, Litomyšl, Tomáš Hrdonka, Osík a Blanka Roubínková, Svatý Jiří, Petr Cempírek, Česká Třebová a Jana Žabková, Česká Třebová, Tomáš Jareš, Hradec Králové a Lucie Cvejnová, Hradec Králové, Martin Kubár, Vidlatá Seč a Petra Šišková, Olomouc, Lukáš Doubek, Dolní Újezd a Lenka Najmanová, Česká Třebová, Tomáš Unzeitig, Dlouhá Třebová a Soňa Ludvíková, Ústí n.O., David Weiss, Dlouhá Třebová a Simona Abrahamová, Rozhraní, Tomáš Dvořák, Desná a Eva Kopecká, Litomyšl - Pohodlí, Martin Švec, Sebranice a Zuzana Hořínková, Svitavy, Milan Demel, Vendolí a Eva Jandourková, Karle, Martin Pechanec, Poříčí a Hana Kovářová, Poříčí, Šimon Bercha, Praha a Adéla Romportlová, Svitavy, Petr Cibulka, Javorník a Denisa Flídrová, Litomyšl, Lubomír Malota, Litomyšl a Tereza Kysilková, Osík.

Novomanželům přejeme mnoho spokojenosti, manželské pohody a vzájemného porozumění.

Rozloučili jsme se s občanem našeho města:
Karlem Bažantem (54 let) Litomyšl.

V. Kučerová, SPOZ

**Pronajmu dvě kanceláře na náměstí.
Kontakt: 602 168 458**

Rozpis služeb stomatologie

(soboty, neděle, svátky 8 - 11 hodin)

3. - 4. listopadu - MUDr. Oldřich Zeman,
Polička, 1. Máje 606, tel.: 461 724 401

10. - 11. listopadu - MUDr. Silva Adamcová,
Polička, Smetanova 55, tel.: 461 725 987

17. - 18. listopadu - MUDr. Stanislav Adamec,
Polička, Smetanova 55, tel.: 461 725 987

24. - 25. listopadu - MUDr. Alena Cacková,
Trstěnice 184, tel.: 461 634 157

1. - 2. prosince - MUDr. Tomáš Cacek,
Trstěnice 184, tel.: 461 634 157

Případné změny budou zveřejněny na zubní poliklinice v Litomyšli, Kpt. Jaroše 404 nebo na www.pardubickykraj.cz



Dům čp. 38

odtud začínají na západní straně náměstí pod-síně, které bývaly nazývány máselnými. Tato západní strana náměstí má padesát podsíňových oblouků (východní strana devadesát šest oblouků). Název *máselná podsíň* vznikl od toho, že na litomyšlských sobotních trzích se mimo obilí začalo prodávat i máslo. Do roku 1866 byla Litomyšl v kraji jediným odbytištěm másla. Po roce 1866 máselníci od Holic a Hradce Králové začali jezdit i do širšího okolí. Později mimo másla byly na podsíni prodávány v sobotu výrobky z mléka, smetana, vejce, drůbež a lesní plody.

Hospodně z okolních vesnic mezi podsíňovými oblouky rozprostíraly na zem bílé ubrousky a na ně vložily své produkty. Litomyšlské paničky procházely okolo a vybíraly si a často máslo nebo tvárohy i ochutnávaly. Tento prodej se zde udržel až do 2. světové války, prakticky až do lístkového hospodářství.

Dům byl zcela přestavěn v roce 1937, kdy byly strženy klenby. Pouze v podloubí se zachovala původní hřebínková klenba.

Krátkou dobu, asi půl roku, zde byl v roce 1877 sklad tabáku Markuse Theina. Bydlíval zde obchodník Evžen Weiner. Celá tato židovská rodina byla za protektorátu odsunuta a nikdo se z koncentračního tábora po válce nevrátil.

Dům patřival Václavu Klemtovi, který zde měl vyhlášené uzenářství. V. Klemt byl za hejdrichiády zatčen 10. června 1942 a tentýž den popraven v Pardubicích ve svých čtyřiceti osmi letech.

Dům čp. 41

je jednopatrový a pochází z doby kolem roku 1550. Má raně renesanční dispozici. Po roce 1814 došlo k jeho významné klasicistní přestavbě.

V domě býval výkup vajec a husích jater Zikmunda Aschermana. Oba bratři Aschermanovi byli v roce 1942 odvezeni do koncentračního tábora. V roce

Seriál



1945 se vrátili. Jeden žil v Praze, druhý v Litomyšli a změnil si své příjmení na Aleš.

Dům čp. 42

je hodnotný historický objekt pocházející ze 16. století. V přízemí jsou zbytky pozdní gotické profilované klenby. V 19. století došlo ke klasicistní úpravě fasády. V zadní části domu ve směru na Vodní valy se zachoval krátký úsek litomyšlských gotických hradeb, které bývaly 145 cm silné a 4 m vysoké.

V domě žily sestry Marie a Antonie Podolské, jejichž otec Antonín Podolský zhotovil velmi pěkný betlém, každý rok o Vánocích v domě vystavovaný. Pozadí betléma znázorňovalo architekturu Litomyšle, kde byl namalován děkanský, piaristický a špitálský kostel. Figurky zhotovil pan Podhajský a řezbář Kubička z Králík. Betlém je dnes majetkem Regionálního muzea Litomyšl.



V domě čp. 42 (vpravo) pobýval filolog František Páta, bratr Josefa Páty.

V domě pobýval František Páta (bratr Josefa Páty), filolog, knihovnik Národního muzea v Praze. Dne 27. června 1942 byl v Praze gestapem zatčen a dne 2. července 1942 popraven. František Páta se narodil v roce 1885 v Němčicích u Litomyšle. Od roku 1886 žil s rodiči v Litomyšli, studoval na litomyšlském gymnáziu, potom v Praze, kde byl posluchačem Karlovy univerzity. Působil jako profesor češtiny a literatury v Praze. Byl činný jako literární historik a spisovatel; řada jeho prací je věnována Litomyšli, např. *Stará Litomyšl*, *Julius Mařák*, *Bibliografie Jiráskových děl*.

František Páta si vzal za manželku dceru majitele sklenářství p. Sehnoutky, pocházející z tohoto domu. V roce 1926 se zde narodila jejich dcera Jarmila. Profesorka PhDr. Jarmila Vrchotová - Pátová Csc. je významnou osobností české kultury a věnovala se i pěvecké dráze jako koncertní pěvkyně. Své vzpomínky na dětství prožité v Litomyšli popsala v knížce *Vyprávěny o domovu*.

Připravuje Alena Randáková

Písničkář Jiří Bílý přichází znovu v čase adventním



Písničkář Jiří Bílý

Po roce, a to téměř na den, se do Litomyšle vrací písničkář Jiří Bílý se svým Bandem, aby v prostorách Zámeckého pivovaru uspořádal další předvánoční benefiční koncert. Muzikant, který natočil velmi úspěšné album "Neptej se" a v letošním roce vydal zbrusu nové album "Na tělech ryb", přiváží s sebou stejně jako minulý rok několik velmi

zajímavých hudebních hostů - kamarádů, kteří spolu s ním vystoupí bez nároku na honorář. Celý výtěžek z dobrovolného vstupného bude věnován litomyšlské speciální škole a jejím žákům s kombinovaným postižením. Návštěvníci koncertu tak budou moci nejen strávit příjemný večer s písničkami, ale zároveň také věnovat užitečný vánoční dárek těm, kteří si ho určitě zaslouží. Těšit se proto můžete na pátek 7. prosince, kde od 19.30 hodin v Zámeckém pivovaru vystoupí Jiří Bílý se svojí skupinou: Petra Sladká - vokály, David Holý - kytara, Jan Gregar - baskytara, Oldřich Koreček - klávesy, Luboš Hnát - bicí.

Hosty budou: Ivan Hlas, operní pěvkyně Edita Adlerová a písničkářka Kateřina Svobodová. Večerem bude provázet litomyšlský rodák Radek Havel. **-red-**

Blahopřání



V plné životní síle a duševní svěžesti se dožívá věku 85 let paní Alena Randáková, která po čtenáři Lilie připravuje seriál o historii litomyšlských domů. Kolektiv redakce Lilie přeje do dalších let pevné zdraví a hodně energie pro další zajímavou práci.

Esperantistům učarovala Afrika

V sobotu 6. října se zúčastnili zástupci litomyšlského esperantského kroužku setkání, které pořádal Klub přátel esperanta ve Svitavách. Sjelo se 25 účastníků z mnoha míst republiky (Brna, Pardubice, Přerov, Šumperku, Žamberku, České Třebové, Litomyšle, Poličky, Ležníku). Mezi přítomnými byla i esperantistka Rosa Werner z německého Salgastu. Speciální autobus odvezl účastníky setkání do Banína, kde jsme již podruhé navštívili expozici trofejí pana Miroslava



Ducháčka. Pan Ducháček kromě Jihoafrické republiky, která je vždy hlavním cílem jeho cesty, vyjíždí do dalších zemí Afriky - nejčastěji do Tanzanie. Je často vzán místními obyvateli k odstřelu nebezpečných zvířat. Místní obyvatelé jsou proti nim bezbranní. Zvířata se vydávají i mezi lidská obydlí, kde zabíjejí. Takto byl pan Ducháček pozván i na odstřel slona, buvola, lva či nosorožce. Zvířata jsou velmi důmyslná a lovec musí být stále ve střehu, aby se nestal další jejich obětí. Vyprávění doplněné fotografiemi bylo velmi napínavé a zajímavé. Takto jsme se dozvěděli historii některých trofejí, poznali různé druhy zvířat. Již nyní je zájem o nové setkání. Odpolední program probíhal v objektu Pedagogicko-psychologické poradny ve Svitavách. Šumperský esperantista Kvido Janík vyprávěl o svých cestách po řeckém ostrově Kréta a na videozáznamech ukazoval krásy těchto míst. Na cesty se pečlivě připravuje a vždy si nastuduje historii a památky země. Všimá si i věcí, které by běžnému návštěvníkovi unikly. Mezi zprávami kroužků bylo pozvání na příští sobotu do Přerova, kde místní esperantisté své návštěvníky provedou "Mamutí stezkou" a navštíví s nimi renovovaný Památník lovců mamutů.

Libuše Dvořáková

Vánoce se blíží, betlémy vám je připomenou

Jako každý rok, i letos pořádají Betlémáři Litomyšlska výstavu betlémů v zrekonstruované části Zámeckého pivovaru. Vernisáž s kulturním programem proběhne v pátek 30. listopadu v 17.30 hodin. Od 1. do 9. prosince včetně bude výstava otevřena od 8 do 12 hodin, odpoledne od 13 do 17 hodin. O víkendu proběhne ukázka řezbářských prací autorů. *Těšíme se na vaši návštěvu.* **Betlémáři Litomyšlska**

Gymnázium Aloise Jiráska Litomyšl pořádá

den otevřených dveří

7. prosince od 8.00 do 17.00 hodin.

Chcete studovat na kvalitní škole v inspirativním prostředí města Litomyšle? Chcete být úspěšní?

Gymnázium Aloise Jiráska může být i Vaší školou a základem Vašeho úspěchu.

Přijďte se k nám podívat 7. prosince. Těšíme se na Vaši návštěvu

Židovské dějiny Litomyšle VII.

Z dopisů čtenářů



Židovský hřbitov

Mezi základní judaistické předpisy patří přísná pravidla ukládání zemřelého

do země. Proto takřka každá židovská obec měla vlastní hřbitov a zásady o nenarušitelnosti hrobů bývaly dodržovány za všech okolností; ostatky zemřelých mají zůstat tam, kde byly pohřbeny. V průběhu novověku bývaly hřbitovy umísťovány na okrajích katastrů, často na opovrhaném místě, daleko od města či vesnice. Ani litomyšlský hřbitov z této tradice nevybočuje. Zdejší židovský hřbitov se i dnes nachází na okraji katastru města, uprostřed polí, asi 2 km severozápadně od historického centra. V jeho zemi byly ukládány osoby nejen z Litomyšle, ale také z menších přilehlých obcí v okolí.

Hřbitov byl založen v 70. letech 19. století, nejstarší náhrobky pocházejí z let 1876/1877. Poslední pohřeb zde proběhl pravděpodobně v roce 1942. Po skončení války se již ukládání mrtvých zde neobnovilo. Během okupace byl hřbitov značně poničen a zůstal ve zpuštěném stavu. Od 60. let 20. století se s přestávkami jednalo o zrušení hřbitova. Vzhledem k tomu, že židovská obec v Litomyšli podmínila zrušení hřbitova určitými podmínkami (kamenné pomníky a náhrobky se nesměly prodat a užít pro další zpracování, byly a vždy budou - v souladu s židovskými zvyklostmi - majetkem zemřelého. Musely být položeny a zasypány vrstvou hlíny; zároveň na hřbitově měla být provedena sadová úprava a nikdy v budoucnu se nesměl použít jako stavební plocha, etc., ke zrušení však našťastí nedošlo. Další

Seriál



podmínkou ke zrušení bylo vystavení mohly připomínající památku obětí holocaustu. Ani to se neuskutečnilo a teprve roku 1986 byl slavnostně odhalen pomník na litomyšlském hřbitově, který památku židů umučených v letech 1939-1945 připomíná.

Velké množství náhrobků ze hřbitova bylo odcizeno, odhaduje se 30 až 40 kusů. Z některých zbyly jen obrubníky nebo jejich spodní podstavce. Kamenné hřbitovní náhrobky byly totiž levným zdrojem kvalitního kamene například pro místního kameníka Františka Pilného, který z nich vyráběl schody a obrubníky.

Hřbitov tak neustále chátral, zarůstal a stav náhrobků se zhoršoval. Jediným, co se pro záchranu hřbitova vykonalo, bylo vystavení odtokové stoky v letech 1989-1991. Jejím účelem

bylo zabránění průtoku vody přes hřbitov, především v jarních měsících. V 80. letech byla totiž nad hřbitovem bez vědomí Židovské náboženské obce v Praze vystavěna kamenná hráz, která odváděla tající vodu směrem ke hřbitovu a k márnici, skrz které protékala a podmácela tak hroby. V současnosti se stav hřbitova o mnoho nezlepšil. Náhrobní kameny jsou polámané a skáceny. Hřbitov je zarostlý stromy a keři. Výjimku tvoří jen márnice, která je od roku 2003 zrekonstruována. Zbývá tak doufat, že opravy se nebudou týkat jen márnice, ale i náhrobních kamenů, hrobů a okolní zdi.

Miroslava Ludvíková, pokračování



Židovský hřbitov na Lánech

Vzpomínka na Floricu

Výstava Rumunsko v Regionálním muzeu v Litomyšli i přednáška Tradiční kultura Transylvánie nám oživila vzpomínky na rok 1947. V tuto dobu byla v Rumunsku strašlivá bída zúsobená suchem. Nebylo co jíst a zvláště ohroženy byly rodiny s více dětmi. Naše poválečná vláda uzavřela dohodu s Rumunskem



o pomoci této zemi a především těmto vícečetným rodinám. Na základě mezistátní smlouvy mohli být mladí lidé z těchto oblastí dopraveni do Československa a pracovat zde. V této době z naší oblasti odcházelo především z vesnic hodně lidí do pohraničí a pracovat do průmyslu. Tím se dostala do problémů zemědělská výroba, která byla dosud v soukromých rukách.

Realizaci pomoci na základě mezistátní smlouvy měl na starost Okresní národní výbor Litomyšl. Do tehdejšího Hraběncína dvora (dnes firma Líhně Mach) byli umístěni převážně mladí lidé z Rumunska. Zde se naši rodiče seznámili s následky té situace na Balkáně. Setkali se zde s dvacetiletou Floricou Neculai z Tulcei. Bylo to tiché, milé a pracovitě děvče, které nemělo nic než jedno šaty z doma tkané látky a jedno sandály. To bylo opravdu úplně vše, co měla. Byla přijata do naší rodiny v Benátkách čp. 15 a velmi se sblížila s námi, dětmi. Dala najevo snahu poznat češtinu i naše písmo. Moje maminka ji za dva roky, co u nás byla, naučila slušně česky mluvit i psát. Když Florica odjela zpátky domů, posílala nám dopisy psané česky - foneticky, bez velkých písmen, háčků. Ale všemu jsme dobře rozuměli - moc vzpomínala!

Měla i velmi hezký vztah k hudbě a umění - navštívila s námi druhý ročník Smetanovy Litomyšle, chodila na divadelní představení do Smetanova domu. Zpátky domů si odvážela kufr obrazů a mezi nimi i díla mistra Motyčky. Dlouhá léta jsme si posílali dopisy a ty od ní v předvánočním čase často ukrývaly listy z citroníku.

Jaroslav Jiráček, Jaselská, Litomyšl

Inspirace nápadů v domě Naděje

V sobotu 10. listopadu bude dům Naděje v Litomyšli otevřen všem příznivcům tradičních i netradičních výtvarných prací. Zváni jsou všichni, kdo rádi něco vytvářejí, kdo hledají inspiraci nebo ti, kteří si chtějí odpočinout a současně si chtějí vyzkoušet něco, co ještě nikdy nezkoušeli. Téměř celý den budou v prostorách Naděje probíhat kreativní dílny. Některé proběhnou za den několikrát, jiné pouze jednou. Každá dílna trvá dvě hodiny. V dopoledním programu se budete moci seznámit s voskovou batikou (tričko či jiný kousek oblečení si doneste vlastní, pokud možno světlejší barvy), malováním na hedvábí, výrobou šperků z drátků, pletením šály bez jehlic. Dílny začínají v 8.30 a v 11.00 hodin. Odpoledne začínáme ve 14 hodin a budete si moci vyrobit vánoční ozdoby, chobotničku z vlny, zkusit voskovou batiku. Poplatek bude závislý na výběru konkrétní dílny a bude se pohybovat v rozmezí 20 - 90 Kč za dílnu. Je nutné se předem přihlásit, nejpozději do 7. listopadu. Blíží informace obdržíte v kanceláři Naděje nebo na tel: 732 449 259, 461 618 305.

J. Nádvořníková

Pronajmu byt 1+1 v Litomyšli.
Tel. 602 159 408

Regionální muzeum připravuje

Na závěr roku připravuje Regionální muzeum v Litomyšli výstavu Dětský svět na přelomu 19. a 20. století. Výstava inspirována knihou autorů PhDr. Mileny Lenderové a PhDr. Karla Rýdla Radostné dětství? zachycuje život dítěte od narození do ukončení povinné školní docházky v období od konce 80. let 19. století do počátku 1. světové války. Soustřeďuje se především na hmotný svět, který dítě té doby obklopoval. Historické oblečení, hračky, školní potřeby a mnoho dalších zajímavých exponátů doplňují dobové fotografie.

Vánoční čas v muzeu je již tradičně spojen s betlémy. Tentokrát se návštěvníkům muzea na své první samostatné výstavě představí talentovaný mladý betlemář Vojtěch Večeře, student litomyšlského gymnázia. V současnosti se věnuje vyřezávání betlémů ze dřeva, ale má zkušenosti i s jinými materiály, například s papírem, s keramikou a s přírodninami. Přes svůj mladý věk získal již mnohá ocenění u nás i v zahraničí.



Další zajímavou akcí je výstava s názvem Historie ukrytá pod povrchem - středověká osada u kostela sv. Bartoloměje u Jevíčka, která předkládá návštěvníkovi výsledky záchranných archeologických výzkumů provedených v regionu v roce 2006. V rámci výstavy se uskuteční cyklus archeologických přednášek na téma zaniklých středověkých osad, na kterých se návštěvníci dozví nejen jakou podobu vesnice měla, ale jakým způsobem probíhá výzkum (historické a mapové podklady, dochované relikty v terénu, letecká prospekce, vlastní výzkum) a jak fungoval běžný život na středověké vsi.

Letošní nedělní adventní programy začínají první adventní neděli 2. prosince ukázkami vazby a prodejem adventních věnců, druhou neděli si návštěvníci zhotoví malý vánoční dárek patchworkovou technikou, třetí neděli se uskuteční beseda s řezbáři Vojtěchem Večeřem a jeho dědečkem ing. Jiřím Slabým, čtvrtou neděli si mohou zájemci vyrobit svíčku nebo vánoční ozdobu z vosku.

Po celý předvánoční čas bude otevřen muzejní vánoční kráček, kde budou ke koupi dětské knížky z Faltysova knihkupectví v Litomyšli, vánoční floristické dekorace, drobnosti z patchworku, ozdobné svíčky a další zajímavé dárky.

Vánoční koledování před muzeem se bude konat na Štědrý den ve 13.30 hodin.

Regionální muzeum v Litomyšli je v prosinci otevřeno v úterý až pátek od 8 do 12 a od 13 do 16 hodin, o víkendech a svátcích od 9 do 12 a od 13 do 17 hodin. Na Štědrý den je otevřeno od 13 do 16 hodin, 31. prosince a na Nový rok je muzeem zavřeno.

Marcela Franková

Kam v listopadu v Litomyšli za sportem?

Otevřená radnice

Neudržované úseky místních komunikací v zimním období 07/08

Rada města Litomyšle schválila na svém zasedání dne 9. 10. 2007 nařízení města Litomyšle č. 2/07. Hlavní součástí tohoto nařízení je seznam úseků místních komunikací, na kterých nebude v období 2007/2008 prováděna zimní údržba vůbec, nebo mimo plán zimní údržby.

Důvodem zařazení komunikací do seznamu je buď jejich malý dopravní význam a nebo fakt, že se jedná o "slepé" komunikace, které nelze zařadit do plánované trasy pohybu techniky. U naprosté většiny níže uvedených komunikací tak zimní údržba bude prováděna, ale v jiné časové posloupnosti než předpokládá Plán zimní údržby, který sestavují Technické služby města Litomyšle. Zařazení je tedy spíše administrativní akt vyplývající ze silničního zákona.

Neudržované úseky místních komunikací:

1. parkoviště u nemocnice
2. komunikace a parkoviště Mařákova ulice u 104 b.j. a 48 b.j.
3. parkoviště pod II.ZŠ
4. Příjezdové komunikace od T.G.Masaryka do firem: Okrasné školky, Tramon, Sběrné suroviny
5. U Školek - slepá ulice od čp. 995 do čp. 963
6. 17. listopadu, slepá ulice od čp. 996 do čp. 999
7. ulička od 9. května čp. 809, 810 k 17. listopadu čp. 843
8. Dukelská - slepé ulice od čp.960, 926, 773
9. Dukelská u čp. 954, 955
10. T.G. Masaryka - příjezd ke garážím MÚ
11. Komenského nám. - uvnitř, před hotelem Dalibor
12. parkoviště Zahájská
13. Zaháj + Polní
14. Formánka - slepé ulice
15. parkoviště - Končinská
16. U lomu
17. Matěje Kuděje
18. od ČSAD na Lány
19. Husova čtvrť - Sokolovská od čp. 616 do čp.595
20. Husova čtvrť - Zahradní
21. Na Lánech k vodárně
22. Na Lánech k Židovskému hřbitovu
23. Zámecká - propojka pod CKL
24. Trstěnická - slepá ulice od čp. 942
25. Benátská u řadovek
26. J.Metyše
27. Fügnerovo náměstí u čp. 885
28. Moravská za LB Tech
29. parkoviště v sídlištích
30. Sokolovská - lávka pod prodejnu
31. schody pod kostelem
32. Peciny - slepá ulice směrem na Lidickou
33. Lidická - horní část
34. od zimního stadionu k tenisové hale
35. J. E. Purkyně - schody mezi čp. 1143 a 1144
36. chodník u J. E. Purkyně 1143 a 1144
37. parkoviště J. E. Purkyně 1150
38. parkoviště a sjezd ke garážím Z. Kopala 1155
39. schody Tomíčková - Vognerova
40. Kornická - slepá ulice k zahradě
41. Zahájská, slepá komunikace - tzv. Filáčkovo
42. garáže Dukelská
43. garáže u HMD
44. U Retízku (točna)
45. Nedošín od Škoda servis k vodárně
46. Chodníky ul. Míru aj.
47. Žizky přiléhající k čp.708
48. Kornická - zálivy
49. J. Matičky - nová výstavba
50. Moravská, Svitavská - podnikatel. zóna
51. U Školek - developerská výstavba
52. M. Švabinského - nová výstavba Profistav

TJ Jiskra Litomyšl - oddíl stolního tenisu
Sobota 24. listopadu od 15.00 hodin - Litomyšl "A" - MSK Břeclav "B" (1. liga žen), neděle 25. listopadu od 10.00 hodin - Litomyšl "A" - ČSAD Hodonín "C" (1. liga žen), sobota 10. listopadu od 15.00 hodin - Litomyšl - Sokol Brno I (3. liga mužů), neděle 11. listopadu od 10.00 hodin - Litomyšl - TTC Znojmo (3. liga mužů), sobota 17. listopadu od 9.00 hodin - Litomyšl "B" - Vendolí "A" (Muži - 1.třída), sobota 17. listopadu od 13.30 hodin - Litomyšl "B" - Vendolí "A" (Muži - 1. třída) - *vždy hala TJ Jiskra Litomyšl*

TJ Jiskra Litomyšl - oddíl šachu
Každý pátek od 17.00 hodin - tréninky i pro nečleny TJ - *hala TJ Jiskra Litomyšl - klubovna*

Volejbalový klub Litomyšl
Sobota 3. listopadu od 10.00 hodin - Litomyšl - Polička (Juniorky - KP 1. třída), neděle 4. listopadu od 10.00 hodin - turnaj juniůrů (Juniůři - KP 1. třída), sobota 10. listopadu od 10.00 hodin - Litomyšl - Pardubice (muži KP 1. třída), neděle 25. listopadu od 10.00 hodin - Litomyšl - Moravská Třebová (Juniorky - KP 1. třída) - *vždy Městská hala*

Hokejový oddíl Litomyšl
Sobota 3. listopadu od 17.00 hodin - Litomyšl - Hlinsko (junioři), sobota 3. listopadu od 9.00 hodin - Litomyšl - Skuteč (4. + 5. třída), sobota 3. listopadu od 11.00 hodin - Litomyšl - Skuteč (mini 3. třída), neděle 4. listopadu od 17.00 hodin - Litomyšl - Chrudim "B" (muži), sobota 10. listopadu od 17.00 hodin - Litomyšl - Choceň (junioři), neděle 11. listopadu od 9.00

a 11.00 hodin - Litomyšl - Světlá n. Sáz. (4. + 5. třída - mini 3. třída), neděle 11. listopadu od 17.00 hodin - Litomyšl - Světlá (muži), sobota 17. listopadu od 9.00 a 11.00 hodin - Litomyšl - Hlinsko (Starší a mladší žáci), neděle 18. listopadu od 17.00 hodin - Litomyšl - Hlinsko (muži), středa 21. listopadu od 18.30 hodin - Litomyšl - Chotěboř (muži), pátek 23. listopadu od 19.30 hodin - Litomyšl - Chotěboř (junioři), neděle 25. listopadu od 9.00 a 11.00 hodin - Litomyšl - Chotěboř (Starší a mladší žáci), středa 28. listopadu od 18.30 hodin - Litomyšl - Žďár n.S. (muži), pátek 30. listopadu od 19.30 hodin - Litomyšl - Chrudim (junioři) - *vždy Zimní stadion*

TJ Jiskra Litomyšl - oddíl basketbalu
Sobota 10. listopadu - Litomyšl - Jičín (Starší minizákyně), sobota 17. listopadu - Litomyšl - S. Hradec Králové (ml. dorostenky), neděle 18. listopadu - Litomyšl - S. Hradec Králové (ml. dorostenky) - *vždy hala Jiskry Litomyšl*

Stiga HC Benátky
Sobota 17. listopadu od 14.00 hodin - 11. kolo Litomyšlského poháru 2007 V DDM

Každou středu od 17.30 hodin - Krajská stiga v DDM

Florbal - Pardubická liga - FBC PeakSport Litomyšl
Neděle 25. listopadu od 9.00 hodin - FBC PeakSport Litomyšl - FBC Letohrad "B", od 10.20 hodin - ASPV Holice - TJ Sokol Choceň, od 12.00 hodin - TJ Sokol Choceň - FBC Letohrad "B", od 13.20 hodin - FBC PeakSport Litomyšl - ASPV Holice.

Připravuje Zdeněk Kocman

Začala florbalová žákovská liga

Po skončené rekonstrukci městské sportovní haly jsme úspěšně navázali na florbalovou ligu v kategorii mladších žáků. První kolo proběhlo 18. října za účasti 8 týmů ze základních škol a gymnázia. Hrál se systémem každý s každým 6 minut jeden zápas. Celkem bylo sehráno 28 hodnotných utkání, z nichž některé měly velmi dobrou úroveň. A jak vše nakonec dopadlo?

1. 3. ZŠ Litomyšl, 12:0 - 13 bodů, 2. ZŠ Dolní Újezd 9:2 - 11 bodů, 3. ZŠ Lubná 9:6 - 8 bodů, 4. Gymnázium Litomyšl 10:6 - 8 bodů, 5. ZŠ Morašice 5:5 - 7 bodů, 6. 1. ZŠ Litomyšl 3:7 - 5 bodů, 7. ZŠ Cerekvice 2:7 - 4 body, 8. 2. ZŠ Litomyšl 0:12 - 0 bodů.

Nejlépe střelcem se stal Patrik Filipi se 7 brankami a nahrávačem Patrik Petr s 5 přihrávkami, oba ze 3. ZŠ Litomyšl. Florbalová liga bude pokračovat v listopadu 1. kolem v kategorii starších žáků. Veškeré výsledky jsou na www.skolnigalitolomysl.estranky.cz

Milan Břeň



Mladí hráči florbalu na nově opravené palubovce.

Noční UNESCO v kalendáři 2008



V prodeji je nástěnný kalendář "České dědictví UNESCO 2008" prezentující všech 12 českých a moravských památek zapsaných na Seznam UNESCO. Autorem podvečerních a nočních záběrů je Jaroslav Horák, grafická úprava a tisk H.R.G. Litomyšl. Kalendář si můžete zakoupit za 130 korun v Infocentru. Firmám a podnikatelům nabízíme přítníky loga na karton a množstevní slevu. Kontakt: michaela.severova@litomysl.cz, tel. 775 653 311

Europoslanec Vlasák odpovídal na otázky studentů

Dopolední část programu poslaneckého dne v Litomyšli zahájil europoslanec Oldřich Vlasák na Gymnáziu Aloise Jiráska svou přednáškou, která patřila studentům 3. a 4. ročníku. V úvodu besedy Oldřich Vlasák popsal milníky padesátileté historie budování společného evropského prostoru, vysvětlil fungování a význam Evropské rady, parlamentu a komise, objasnil zdroje financování a segmenty rozdělování evropského rozpočtu. Pozornost studentů udržela nejen přehledně zpracovaná prezentace, ale také vsuvky soutěžních otázek, jejichž správné odpovědi byly oceněny propagačními předměty s logem EPP-ED. Poté co sportovní čepice, házečí talíř, puzzle a modří plyšové medvídky našly své nové majitele, začalo kolo otázek a odpovědí směřujících k evropskému tématu: Čím může Turecko obohatit Evropskou unii? Jak pro-

bíhají jednání o přijetí měny Euro? Studenti se také zajímali o názory Oldřicha Vlasáka na umístění radaru amerického protiraketového systému na území naší republiky nebo na jadernou energetiku. V odpovědích Oldřich Vlasák podpořil své přesvědčení věcnou argumentací, proč máme být spolehlivým partnerem při obraně hodnot demokracie, proč bezemisní výroba elektřiny z jádra bude hrát v energetickém mixu stále významnější roli pro zvyšování hospodářského růstu.

Po půldruhé hodině nakonec došlo i na známky za výkon; tou od studentů byl dlouhý potlesk, od europoslance pak nabídka ředitele gymnázia Ivaně Hynkové k vybraní skupinky čtyř studentů s pedagogem pro připravovanou návštěvu evropských institucí 13. a 14. listopadu ve Štrasburku. **-red-**

Studenti na Černé hoře tradičním způsobem vyráběli vápno

Studenti litomyšlské Fakulty restaurování Univerzity Pardubice se na počátku října vrátili o mnoho století zpátky. V rámci semináře a praktického kurzu zaměřeného na tradiční technologie výroby a zpracování vápna pro účely restaurování památkových objektů provedli na Primátorské hrázi rekonstrukci historické pece na pálení vápna a zúčastnili se též praktických ukázek přípravy omítek, štuků a sgrafita.

Cílem pořádané akce je podle organizátorů zvýšit povědomí o historických způsobech přípravy a zpracování vápna, které by se daly využít v oblasti řemesla a rekonstrukce památkových objektů, při restaurování historických omítek, nástěnných maleb, štuků a sgrafita. "Pro stavbu a výzdobu středověkých i novověkých památek se používalo tradičním způsobem pálené vápno. To se odlišuje od novodobých průmyslově vyráběných materiálů, které se pro rekonstrukci památek užívají v dnešní době. Vápno se získávalo výpalem vápence v malých pecích vytápěných dřevem a následně bylo okamžitě zpracováno," vysvětluje vedoucí Katedry chemické technologie Fakulty restaurování Karol Bayer. "Od 19. století, s nástupem průmyslového rozvoje, však došlo na průmyslovou výrobu vápna a také na postupné vytlačování vápna hydraulickými maltovinami, především Portlandským cementem," dodává. V historické peci vypálené vápno si pochvalovali i studenti. Je podle nich jemnější, lépe se s ním pracuje a připravená malta je více porézní. Seminář považují za velký přínos, přestože museli vynaložit nemalé úsilí nejen při stavbě pece, ale také při dlouhodobém udržování ohně.

Odbornými garanty se stali zahraniční odborníci Karl Stingl a Cannes Weissenbach ze Státního památkového úřadu ve Vídni, kteří mají dlouholeté zkušenosti s použitím vápenných technologií v Rakousku. Projekt svým obsahem volně navazuje na akce podobného typu, které se pravidelně konají při Spolkovém památkovém úřadu v Mauerbachu v Rakousku nebo na workshop, který se uskutečnil v květnu loňského roku v rámci projektu "Románský cement" na půdě Fakulty restaurování v Litomyšli. O tematické přednášky a praktické ukázky českých i zahraničních odborníků na vápennou problematiku projevil zájem i veřejnost. Řada lidí využila zájmovost mimo jiné i k podzimní procházce na Černou horu. *Text a foto Ivan Hudeček*



Účastníci semináře při práci na sgrafitové výzdobě.

U Dudychů chystají Vánoce

Blíží se doba vánočních svátků připomene ve dnech 10. a 11. listopadu vždy od 9 do 17 hodin již tradiční výstava v ateliéru sochaře a keramiky Jiřího Dudychy. Spolu s Ateliérem DUKE Bohemia připravil nové kolekce luxusních váz, chybět nebude ani nový servis s konvicí ve dvou variantách pro chvíle s kávou nebo čajem či dárkové hrnky - káfé. „Vznik soupravy byl inspirován kubismem. Plně funkční variabilní sestavy jsou však pojaty moderním způsobem,“ říká výtvarník. Také hrnky připomínají svými nožkami kubistický nábytek. Zdobeny jsou jednoduchou keramickou grafikou, z níž je patrný autorův rukopis.

Dalším vhodným dárkem se mohou stát keramické vánoční ozdoby s motivy ze starých forem na maslo či pečivo. „Nechal jsem se inspirovat formami z 18. století používaných v okolí Němčic či Sloupnice. Můj otec pořídil kdysi jejich otisky, které občas používám na koláže. Zhotovil jsem deset modelů dotvářejících vánoční náladu v interiéru - jako například ozdoba vánočního stolu, domovních dveří nebo vánočního stromu,“ říká Jiří Dudycha starší. Prodejní výstava bude doplněna kolekcí šperků nebo novou řadou keramických akvarelů.

Text a foto Ivan Hudeček



Realitní a znalecká kancelář
CONSULT VK Litomyšl, s. r. o.

Litomyšl, Smetanovo nám. 120
tel: 461 612 670-1, 728 080 947
e-mail: reality.consultvk@lit.cz

VÝBĚR PRO LITOMYŠL A OKOLÍ:

BYDLENÍ LITOMYŠL:

Byt 2+1 (59 m²) ve II. NP zděného domu, pozemek pro stavbu garáže, před domem zahrádka.

rodinný dům na okraji histor. centra města.

Vytápění ústř. plyn., vodovod, kanalizace.

rodinný dům v klidné části města, st. parc. 144 m², zahrada 177 m², garáž.

zainvestované pozemky, můžete hned stavět!
zajímavé pozemky blízko centra 2 x 626 m².

PRONÁJMY LITOMYŠL:

pronájem obchodu poblíž hl. náměstí, přízemí 45 m², přístup z chodníku, výhodná cena

pronájem nebyt. prostor s možností bydlení.

Přízemí (90 m²) - vhodné na sklad. II. NP (54 m²), vhodné pro obchod, kanceláře.

pronájem nebyt. prostor cca 20 m² vč. soc. zařízení, po rekonstrukci, blízko centra, od 1. 12. 07.

pronájem prostor v přízemí prům. objektu v okr. části města, 4 místnosti o celk. pl. 88 m².

pronájem obchodu na hl. náměstí, přízemí (45 m²), v patře prostory 65 m².

pronájem bytu 4+1 + jídelna (105 m²) ve II. NP zděného domu v centru města. Vhodné pro byt, kancelář, provozovnu.

pronájem bytu 2+1, na náměstí, volný od 1. 12. 07

GARÁŽ V LITOMYŠLI - v lokalitě

Řetězok, zděná, vrata plech. výklop., el. světelná.

VESNICKÁ STAVENÍ / REKREACE

Osík - venkovské stavení na okraji obce. Předpoklad demolice a využití pro stavbu RD. St. p. 196 m², zahrada 973 m².

chata Strakov - v chat. kolonii, suterén zděný, horní část roubená a prkenná, st. p. 23 m².

Sebranice - byv. statek, veř. vodovod, možný plyn, elektro odpojeno. Špatný staveb. - technický stav. St. p. 1102 m², zahrada 1669 m².

PŘIPRAVUJEME: prodej rod. domu Osík

prodej venkov. stavení Lezník

V případě, že nás oslovíte s nabídkou nemovitosti:

- **stanovíme** optimální cenu Vaší nemovitosti
- **zajistíme** její nabídku na 10 internetových serverech
- **zajistíme** Vám kompletní realitní servis včetně obstarání úvěru a pojištění.

Naši kompletní nabídku najdete na
www.consultvk.cz

Od 1. 1. 2008 dochází k velkým změnám, které přináší Zákon o stabilizaci veřejných rozpočtů, tzv. "Reforma veřejných financí", měnící 47 zákonů. Ušetřete si čas studováním složité a rozsáhlé legislativy

DAŇOVÝ PORADCE



PaedDr. Petr Kratochvila
člen Komory daňových
poradců ČR od roku 1994

nabízí pro Vaši firmu tyto služby:

daňové a účetní poradenství pro fyzické a právnické osoby - vedení účetnictví a daňové evidence plátců a neplátců DPH - zpracování mzdové agendy a vedení mezd - rekonstrukci a kontrolu účetnictví minulých období

Kontakt: tel., fax: 465 533 289, 465 534 391,
602 416 110, Staré nám. 47, 560 02 Česká
Třebová, www.danovy-por.cz



Technická škola dokončila významný projekt

Ve čtvrtek 18. října se vedení Vyšší odborné školy a střední odborné školy technické v Litomyšli pochlubilo svým partnerům nově modernizovanou učebnou odborných strojírenských předmětů, která je vybavena novou katedrou s vestavěným počítačem, videoprojektorem, datovým projektorem, snímací kamerou a vizualizérem. Navazuje na nově zřízenou učebnu s CNC stroji, jejíž vybavení podpořila řada podnikatelů z celé naší oblasti, kteří čekají na technicky zdatné absolventy této školy.

„Interaktivní bílá projekční tabule slouží jako promítací plocha, ze které je možné přímým dotykem ovládat počítačovou aplikaci a zároveň do ní zapisovat poznámky,“ popisuje možnosti technické novinky učitel Petr Krška. „Tabule je připojena ke stejnému počítači jako datový projektor, ze kterého na ni promítáme. Rukou lze poznámky zapisovat do jakékoli aplikace a je také možné je jednoduše mazat, přesouvat, kopírovat i ukládat ve formě obrázkových či dokumentových souborů,“ upřesňuje.

Škola úspěšně rozvíjí spolupráci s firmami Iveco a Scania, které otevřeně poskytují informace učitelům i jejich studentům o výrobních novinkách. „Překvapili jsme i technické školitele z Iveca, kteří zde podrobně zkoumali model znázorňující funkci dvojité synchronizace,“ potěšeně konstatuje ředitel školy Milan Janeček. K názorným pomůckám pro žáky a studenty školy, kteří na chodbách mohou i ve svém volném čase studovat modely montážního rozkladu skupin či detaily poškozených dílů, se nyní přidala možnost podrobně předvést mechanické části v pohybu. „Navíc snímací kamera disponuje možností zvětšení a přiblížení, takže viditelnost při použití projektoru je nesrovnatelná s tím, co by mohli studenti vidět ve shluku kolem reálného modelu,“ pochvaluje si možnosti nového zařízení pedagog Jindřich Kovář.

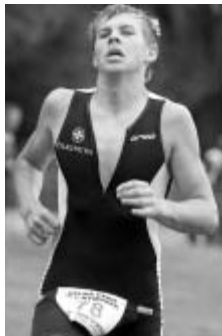
Slavnostnímu otevření byli přítomni i zástupci Regionální rozvojové agentury, která se na financování projektu také podílela. Škola totiž díky tomuto završenému projektu může mnohem účinněji vzdělávat i dospělou generaci technických odborníků, kteří si zde obohatí svoje provozní a údržbářské zkušenosti o znalost nejzaváhavějších technických novinek. Je tak velkým přínosem i v rekvalifikačních snahách úřadů práce.

Eva Hudečková

Triatlonista Tomáš Kabrhel čtvrtý v Evropském poháru kadetů

Litomyšlský triatlonista Tomáš Kabrhel reprezentoval Českou republiku v Evropském poháru kadetů ve slovinském Bledu. Čtvrtým místem mezi kadety a třicátým místem v absolutním pořadí zakončil svoji letošní úspěšnou sezónu.

Závodů se zúčastnili triatlonisté z osmnácti zemí v kategoriích kadetů, dorostu a juniorů, kteří se museli vypořádat s plaveckou čtyřstovkou, 13 km cyklistiky a 3,3 km běhu. „Na start se nejdříve postavilo asi 150 závodníků všech chlapeckých kategorií a později asi stovka děvčat. Tomáš potvrdil svoji dobrou formu, kterou měl v posledních závodech a vody bledského jezera opouštěl na výborném pátém



místě. Úvodní kilometry cyklistické části absolvoval ve vedoucí sedmičlenné skupině,“ vzpomíná Tomášův otec a trenér Zdeněk Kabrhel. Jeho svěřenec tempu nejlepších evropských juniorů nakonec nestačil a do cíle cyklistické části přijel ve druhé skupině, avšak stále ještě jako vedoucí závodník kategorie kadetů. Konečné čtvrté místo bylo velkým úspěchem. Další naše reprezentantka Jana Jiroušková bojovala na Mistrovství světa v Hamburku. Její start byl dlouho nejistý. Původně dle světového žebříčku figurovala pro tento závod na místě druhé náhradnice. Některé závodnice nakonec z důvodu zranění start odvolaly, a tak se na startovní listině objevilo i její jméno. „Závod v Hamburku měl vynikající atmosféru, když závod v ulicích města sledovalo neuvěřitelných 300 tisíc diváků a potvrdil stále vzrůstající popularitu tohoto sportu ve světě,“ konstatuje Zdeněk Kabrhel. Jana nakonec obsadila ve světové konkurenci osmdesátí nejlepších závodnic 56. místo, když před startem věřila v umístění kolem čtyřicátého místa. **-red-**

Mikulášský turnaj v boccie - vozíčkáři znovu u nás

V neděli 2. prosince se v Městské sportovní hale v Litomyšli uskutečnil již 8. ročník tradičního Mikulášského turnaje v boccie. Boccia je speciální úprava francouzské hry petanque pro těžce tělesně handicapované.

Soutěžit se bude bez rozdílu zdravotní kategorie. Turnaj je otevřený pro všechny zájemce, kteří se mohou přihlásit nejpozději do 26. listopadu e-mailem na TJ@hamzova-lecebna.cz nebo telefonicky na 724 084 140. Podrobnosti na uvedených kontaktech. „Mikulášský turnaj v boccie je neoficiální regionální akce za účasti sportovců z celé republiky. Původně malý turnaj pro několik pacientů Hamzovy léčebny se za osm ročníků značně rozrostl a tělocvična v Luži přestala stačit. Letos v dubnu jsme při pořádání velko-noční obdoby turnaje s úspěchem využili prostor Městské haly v Litomyšli, která kapacitně lépe vyhovuje. V budoucnu plánujeme i pořádání jednoho z kol národní ligy v boccie,“ říká za pořádající TJ Léčebna Košumberk Jaroslav Hantl.

„Tohoto turnaje se účastní až na čtyři desítky handicapovaných sportovců z nejrůznějších koutů Čech i Moravy. Úroveň hráčů je různá. Od naprostých začátečníků po „profesionální“ závodníky s trofejemi z mezinárodních i světových podniků. Očekáváme účast i dvou nejlepších košumberských boccistů. Štefan Pekara získal na ME 2005 v Portugalsku bronzovou medaili. Radek Procházka se umístil dvakrát na čtvrtém místě na MS 2006 v brazilském Riu de Janeiru a momentálně je nominován na Letní paralympijské hry 2008 v Pekingu,“ dodává.

Tento turnaj je také výbornou příležitostí pro debut začínajících boccistů, kteří se mohou přiučit od těch zkušených. „Těšíme se na známé tváře, ale uvítáme i nové zájemce, kteří najdou chuť a odvahu se zúčastnit. Umístění není nejdůležitější. Chceme, aby si každý hráč odnesl dobrý pocit ze hry,“ pokračuje Hantl. Finanční dotaci turnaji poskytly Město Litomyšl a Nopek Vysoké Mýto. „Jen je nám líto, že tento sport a sport handicapovaných obecně není v širším povědomí veřejnosti. Proto zveme všechny, a to nejen handicapované - přijďte se podívat a podpořit nás,“ uzavírá Jaroslav Hantl. **-red-**

ilustrační foto archiv TJ Léčebna Košumberk



Cílem hry je umístit míče své barvy co nejbližší bílému míči - jackovi.

Pronajmu kanceláře v objektu GE Momey Bank Litomyšl, Bělidla 1061. Bližší informace na tel.: 602 462 460

ullet.cz
Jan Tašner
tel.: +420 777 846 907

**VINOTÉKA
UBYTOVÁNÍ**

Provozovna:
Braunerova nám. 90
570 01 Litomyšl

http://www.ullet.cz
e-mail: info@ullet.cz
tel.: +420 777 846 907

Zajistíme letecké foto a video (objednávky od jara r. 2006) - +420 777 846 907
reportážní foto - +420 777 159 441

Pronájem víceúčelového objektu v Litomyšli na velmi výhodném místě

(objekt tiskárny H.R.G., ul. J. E. Purkyně)

Dvoupodlažní objekt je vhodný např.: pro lehkou výrobu, malo/velkoobchod, kanceláře, ordinace lékařů apod..

Dobrý přístup, parkoviště u objektu. V přímém plocha 781 m², v patře 290 m², možnost pronajmu i po částech. Volné od 1. ledna 2008.

Kontakt: VK Consult, 461 612 670-1, Markéta Karlíková, e-mail: reality.consultvk@lit.cz

Litomyšlská pobočka GE Money Bank v novém

Ve středu 17. října bylo Na Bělidlech slavnostně otevřeno nově rekonstruované obchodní místo GE Money Bank. Slavnosti se zúčastnila řada hostů z Litomyšle, včetně zástupců podnikatelské sféry a z vedení GE Money Bank.

Prostory pobočky GE Money Bank jsou moderně řešeny jako jeden společný prostor bez přepážek, ve kterém mají pracovníci banky dostatek času pro to, aby se věnovali klientům jednotlivě a beze spěchu s nimi v sedě vyřídili veškeré finanční záležitosti. Barevné řešení prostor odpovídá stylu banky, které klade důraz na vytvoření příjemného prostředí pro klienty.



Slavnost zahájil pan Pavel Janiš, manažer litomyšlské pobočky, který informoval přítomné o významu investice přesahující 4 miliony korun pro naše město.

Rekonstrukcí došlo k rozšíření prostor banky, vytvoření nového pracoviště komerčního oddělení pro podnikatele a firmy a byl zde instalován další, v Litomyšli již druhý bankomat GEMB.

Tato investice odráží úspěšnost této pobočky, která se dlouhodobě těší velkému zájmu klientů. Pavel Janiš dále poděkoval vedení banky, regionálnímu řediteli retailového bankovníctví Markovi Rosovi a všem, kteří se na rekonstrukci podíleli. Poté předal sponzorský dar ve výši 20 tisíc korun českých řediteli Litomyšlské nemocnice, a.s., MUDr. Liboru Vylíčilovi, který je určen dětskému oddělení.

Slavnostní přestřižení pásky zajistil pan místostarosta Ing. Jan Janeček.

Od 17. října 2007 je tedy rekonstruovaná pobočka GE Money Bank na Bělidlech 1061 opět v plném provozu připravena plnit veškeré požadavky svých klientů a nabízet finanční produkty.

A jaké novinky má GEMB připraveny pro klienty? V současné době mohou noví i stávající klienti využít celou řadu akčních nabídek, a to jak u zcela nových typů běžných účtů, tak i z oblasti půjček pro občany i podnikatele.

U oblíbeného spotřebního úvěru Expres půjčka mohou klienti využít akčních nabídek se sníženou úrokovou sazbou a navíc si mohou zvolit odklad splátek o 3 měsíce. Například akční nabídka 100 tisíc Kč je se splátkou 1666 Kč měsíčně. Jedná se o spotřební úvěr, který je neúčelový, bez ručitele a banka ho poskytuje až do výše 300 tisíc Kč.

Dalším oblíbeným produktem je Konsolidace půjček, která klientům umožňuje sloučit jejich nespáčené půjčky do jediné s nižší měsíční splátkou a navíc mohou získat další volné prostředky. S touto službou přišla GE Money Bank loni v září jako první z velkých bank v České republice. Kromě spotřebitelských půjček a úvěrů od bank nebo splátkových společností GE Money Bank refinancuje také úvěry čerpané prostřednictvím kreditních a splátkových karet nebo kontokorentů.

V únoru letošního roku GE Money Bank jako první z velkých bank na českém trhu představila účet s měsíčním paušálem Genius Active. K dnešnímu dni využívá výhod účtu Genius Active již přes 100 tisíc spokojených klientů GE Money Bank. To je pro banku jasným důkazem, že jednoduchost, přehlednost a finanční úspora u zákazníků vítězí.

Nabídkou účtu Genius Active GE Money Bank opět prokázala schopnost udávat trendy na bankovním trhu a být trvalou inspirací i pro naše konkurenty. I přes zvýšenou konkurenční nabídku zůstává Genius Active pro klienty jedním z nejatraktivnějších účtů, nově je navíc podpořen zárukou vrácení peněz.



Lidé, kteří v současnosti uvažují o hypotéce, mají u GE Money Bank možnost ušetřit tisíce korun. Od 1. října do 30. listopadu nabízí GE Money Bank hypoteční úvěry s pětiletou fixací bez poplatku za zpracování. Zvýhodněná nabídka přitom platí pro všechny typy hypoték poskytovaných GE Money Bank. S podáním žádosti o hypotéku se tedy nevyplácí otálet. Otevírací doba je každý pracovní den od 8.30 do 12.00 a od 13.00 do 16.30 hodin.

PLACENÁ INZERCE

Inzerce

Za odvoz přenechám střešní tašky "srdcovky" Cihelna Litomyšl a starší cihly z bouracích prací. Tel.: 775 998 869. • Prodám vlašské ořechy, 1 kg za 15 Kč. Tel.: 603 903 788. Prodám 2+ 1 cihlový v Litomyšli, 60 m², 1,5 mil. Kč. Více na www.nabidkabytu.ic.cz • Koupím dům na náměstí v Litomyšli nebo pozemek v centru. Koupím byt tamtéž. Tel.: 737 777 845. • Prodám byt 3+1 na Komenského náměstí v Litomyšli, po rekonstrukci. Nevolat RK. Cena 1, 8 mil. Kč. E-mail: ok1@email.cz • Prodám menší ledničku Fagor, ještě v záruce, plně funkční. Tel.: 602 483 333. • Prodám rozkládací gauč světlé barvy, dvoudílnou skříň světlé barvy, dřevěné pooličky - selská jizba - 2 ks, cep z r. 1940, vnitřní dveře do 2/3 proskl. 80/197 - 2 ks, vnitřní dveře plně 60/197 - 1 ks, barový pult a vitrina na zboží, mahagon (zař. bistra), hudební skříň Humoreska, zateplenou králikárnu - 4 kotce, dřevěnou ohrádku pro dítě, dřevěné trámy z r. 1930, starší střešní hřebenáče. Tel.: 607 744 568. 768. • Prodám rohový rodinný domek ve Vysokém Mýtě. Tel.: 777 935 999. • Za symbolickou cenu přenechám palmu banánovník, palmu juka (velký květináč), nové březové koště, starší okenní křídla, starší koženou bundu (stř. vel.). Tel.: 736 790 421 (SMS), 465 421 271. • Koupím zděný byt 3+1 v OV v Litomyšli. Tel.: 739 134 070. • Nabízím za symbolickou cenu zimní černou koženou bundu vel. 54, uvnitř černá kožešina. Loni nová, nevhodný dárek - je mi velká. Dovož z Francie. Tel.: 739 307 646. • Prodám menší ledničku Fagor - ještě v záruce. Tel.: 602 483 333. • Koupím dům na náměstí nebo pozemek v centru, koupím byt. Tel.: 737 777 845. • Koupím tašky Bramac. Tel.: 737 777 845. • Prodám byt 3+1 na Komenského náměstí, cena 1,7 mil. Tel.: 604 796 142. • Prodám pánský kožich z beráncí vložkou na vyšší postavu za 1 tisíc korun, odšťavovač za 400,- Kč, čističku vzduchu za 500,- Kč, rýsovací prkno s příložníkem za 300,- Kč, leštičky fotografií - malá i velká a přenechám anglické a německé listy z roku 1998 - 99 - Tel.: 776 044 842. • Prodám družstevní byt 2+1 (větší) v Mařákové ulici v Litomyšli. Plocha 70 m², lodžie + sklep. Nová okna, původní jádro. 7. patro, pěkný výhled na město. Možnost snadného převodu do osobního vlastnictví. Možnost nastěhování ihned. Bez RK. Cena 1 250 000 Kč. Tel.: 776 617040. • Prodám pěkný byt 3+1 v os. vl. v Litomyšli za 1 milion 475 tisíc korun. Mařáková ulice. RK NE! Tel.: 777 133 154. • Sháním velký byt 3+1 min. 75 m² v Litomyšli. Děkuji. Tel.: 777 133 154. • Prodám větší množství zavařovacích sklenic Omnia 0,75, starší dámské kolo, pracovní kuchyňskou desku 160 cm včetně nerezového kulatého dřezu. Tel.: 775 913 400. • Prodám čtyři permanentky pro vstup do krytého bazénu v České Třebové (pro dospělé), cena dohodou (pův. cena 600 Kč/ks), v Litomyšli a blízkém okolí dovezu. Tel.: 732 206 939. • Prodám 2+1 cihlový v Litomyšli, 60 m², 1,5 mil. Kč. Více na www.nabidkabytu.ic.cz

T. N. Consulting s. r. o.,

POJIŠŤOVACÍ MAKLEŘ • Pojišťovací kancelář Litomyšl, J. E. Purkyně 918 (v místě registrace vozidel MěÚ, odbor dopravy) • tel. 604 304 442

Pojištění motorových vozidel

(povinné ručení, havarijní pojištění, pojištění skel,...)

- **Bezplatně a nezávazně** vám poradíme a vybereme nevhodnější pojištění vozidel
 - Spolupracujeme se všemi pojišťovnami, které pojištění vozidel nabízejí, poradíme vám se všemi změnami pojištění včetně převodu bonusů
 - Pojištění můžete uzavřít přímo v místě evidence vozidel za stejných podmínek jako při sjednání v kanceláři kterékoliv pojišťovny

Otevřeno: pondělí, středa 8.00 - 11.30, 12.30 - 17.00
úterý a každý sudý čtvrtek 8.00 - 11.30, 12.30 - 14.00
Jiný termín lze dohodnout na tel. 604 304 442



Cestovatel Leoš Šimánek se vrací zpátky do divočiny

Na kanadském severu - Zpátky do divočiny je název další působivé diashow choceňského rodáka Leoše Šimánka, jejíž premiéra se uskutečnila 7. října v choceňské Sokolovně. Další z mnoha repríz se koná v pátek 16. listopadu v 16.00 a v 19.30 hodin ve Smetanově domě v Litomyšli.

Velkoplošná panoramatická dia-show promítaná sedmi projektory je nově sestavena a popisuje téměř celý jeden rok, který Leoš Šimánek strávil se svou ženou Lenkou a jejím pětiletým synem Jakubem krátce po jejich svatbě v absolutní divočině hor Mackenzie v jeho srubu. Ten poblíž polárního kruhu postavil se svými kamarády při jedné ze svých expedic. Nejbližší civilizace je odtud vzdálena dvě stě kilometrů a jediným spojením s okolním světem byla vysíláčka. Šimánkovi přiletěli ke srubu hydroplánem i se svými domácími zvířaty. Znovu obdělali zahrada a natáhli síť na ryby.

Divoká zvířata, která zde žijí (vlci, medvědi, rosomáci) si brousila zuby na jejich kozu, prase i slepice. Pes Nanook - aljašský malamut - byl vždy ve střehu a hlídal je. Když Leoš, Lenka a Jakub vyrazili na několikadenní túry, přestěhovali domácí zvířata na střešinu srubu, kde byla v bezpečí. Při jedné z výprav k sousednímu jezeru pak vyděsil medvěd baribal Lenku při sbírání borůvek natolik, že nechala vše ležet a k největší medvědově spokojenosti prchla. Dokumentární fotografie z podobných příhod se v dia-show prolínají s uměleckými pohledy na fantastické kreace místní přírody včetně právě těch pověstných kanadských borůvek. V krátkém severském létě museli myslet na zimu. Pilně rybařili a lovili drobnou zvěř. Úlovky udili a i jinak konzervovali. Uvidíte také, že Vánoce oslavili tradičně jako doma v Čechách. Diapozitivy vám při-bliží, jak v té době vypadá krajina a život v ní v padesátistupňovém mrazu. Když nebyly tak kruté mrazy, využívali

krátkých zimních dnů a vyrazili na lov sněžných slípek. Začátkem zimy na bruslích, později na běžkách nebo sněžnicích. Vracivali se často až za tmy, při svitu polární záře. Od března pak bylo už dostatek světla i na delší výpravy.

Cestovatel pořídil za rok v divočině více než sedm tisíc snímků. Z nich použil některé v první diashow, kterou si někteří z vás jistě dobře pamatují. "Klad jsem důraz na to, abych se neopakoval, ale také na proměny přírody od jara, v létě, na podzim a v zimě," ujišťuje své příznivce Leoš Šimánek. Diashow nabídne skoro šest set snímků, některé jsou i ve stejnojmenné fotografické knize. Diashow doplňuje zcela nová fotografická publikace pod stejným názvem Zpátky do divočiny. Knihu je možno zakoupit přímo na představení, nebo ve všech knihkupectvích a obchodních vstupech jak v Čechách, tak na Slovensku. Jednotné vstupné činí 130 korun. **-eh-**



Sruba v kanadské divočině, kde cestovatel trávil dlouhé měsíce.

Pozvánka do Domu pokojného stáří

Dům pokojného stáří Naděje ve Vysokém Mýtě pořádá 16. listopadu od 8 do 16 hodin Den otevřených dveří. Návštěvníci mohou vidět prostory domu, život v domě i výrobky našich služeb. Připravena bude i malá prodejní výstava. Prohlídka bude doprovázena výkladem. V 8.15 hodin se mohou zájemci zúčastnit ranního cvičení, v 8.30 hodin společného zpěvu. V 9 hodin začíná pravidelná každodenní Bohoslužba. Přímou na místě zájemci od sociálních pracovníků domu získají informace o poskytovaných sociálních službách, o způsobu podávání a vyřizování žádostí, o tom, komu jsou služby určeny a další informace o domě, případně i o dalších službách a aktivitách, které Naděje v celé České republice již 17 let poskytuje. Těšíme se na všechny, kteří by Dům pokojného stáří Naděje rádi navštívili. Kontakt: Dům pokojného stáří Naděje, náměstí Naděje 731, 566 01 Vysoké Mýto.

Tel.: 465 424 825, e-mail: vysoke.myto@nadeje.cz

Dům Naděje

Pravidelný týdenní program:

Úterý 16.00 - 18.00: **Klub Velryba** - volnočasové aktivity pro mladší děti ve věku 6 - 9 let

Středa 16.00 - 18.00: **Klub Velryba** - volnočasové aktivity pro starší děti

Čtvrtek 8.00 - 12.00: **Hlídaní dětí** - 2 - 6 leté děti, poplatek 50 Kč, 17.00 - 18.00: **Cvičení pro ženy a dívky**, poplatek 20 Kč. **Matěje Kuděje 14, tel. 461 618 305**

Týdenní program Rodinného centra

od 17. září 2007 do června 2008:



Pondělí 9.00 - 10.00 - lichý týden **Cvičení pro maminky s kojenci** od 3 měsíců, 9.00 - 10.00 - sudý týden **Cvičení pro maminky v šestinedělí**

15.15 - 17.30: **Keramika pro děti a rodiče**
19.00 - 21.00 - sudý týden: **8. den (který schází nám)** - pohyb, radost, tvořivost
(Jana Drimlová, tel.: 724 269 557)

Úterý 9.00 - 12.00: **Šikulka** - výtvarné dopoledne pro nejmenší

15.00 - 20.00 - sudý týden: **Akce MC**
15.00 - 20.00 - lichý týden: **"Tatínek je IN"** - RC otevřené pro tatínky a děti, kteří si spolu chtějí hrát a tvořit

Středa 9.00 - 12.00: **Mrňouskové** - dopoledne pro děti od 6 měsíců

16.00 - 17.00: **Jóga - cvičení - hry s Alenkou** - pro děti od 4 do 9 let

18.00 - 19.30: **Angličtina pro pokročilé začátečníky**

(lektorka Angela Raďiven, tel.: 605 110 479)

Čtvrtek 9.00 - 12.00: **Malý neposeda** - hrátky pro děti i rodiče

12.00 - 17.00: **Společnost pro lidi s mentálním postižením**

17.30 - 19.00: **Angličtina pro mírně pokročilé** (lektorka Angela Raďiven, tel.: 605 110 479)

Více informací na uvedených telefonních číslech nebo Petry Benešové tel. 607 605 720.



Na příjezd vlaku čekají v Sebranicích už 80 let

Pouhé čtyři metry kolejí mezi Sebranicemi a Lubnou jsou od 28. září připomínkou nere realizované trati, která měla spojit Litomyšl s Políčkou a o níž se uvažovalo už od roku 1857. Definitivní konec všem snahám propagátorů trati nastal po nástupu komunistů a nuceném odchodu tehdejšího ministra průmyslu Bohuslava Laušmana do exilu. "Stavbu této železnice již asi nikdo nepodpoří, i když i v dnešní době by přinesla určité hospodářské oživení a trochu odlehčila kamionové dopravě," zamyslel se v jednom z proslulých během slavnosti Zdeněk Holub z Klubu oživení historie v Dolním Újezdu. Položení kousku trati se všemi patřičnými náležitostmi a požadovanou roztečí dokonce proslavilo Spolek archaických nadšenců u pehřimovské Agentury Dobrý den, která registruje záznamy v České knize rekordů. „Nikoho dosud nic takového nenapadlo," řekl Miroslav Marek, když v pátek 28. září dohlížel na vznik nového českého rekordu.

Slavnost, při níž hrála Šeucovská muzika ze Skutče a před třemi stovkami přihlízejících diváků defilovaly prokřehlé mažoretky z Moravské Třebové, se neobešla bez proslulých a zdravících řečníků, po kterých fortelnost kolejí překontrolovali starosta Sebranic František Kalvoda i jeho litomyšlský protějšek Michal Kortyš. Nevšednímu památníku nazeval litomyšlský vikář František Beneš. Připomněl význam železničních tratí, které vždy spojovaly nejen místa na mapě, ale dokázaly sblížit také lidi. **-red-**



Slavnostní poklepání na kolejnici provedli starosta Sebranic František Kalvoda a starosta Litomyšle Michal Kortyš.

U sv. Josefa strašilo

Ve středu 24. října jsme se sešli v Domě sv. Josefa v Chotovicích na strašidelném mejdanu. Všechna strašidla se na tento den důkladně připravila a po páté hodině večerní začal divoký rej. Při promenádě se představili čarodějnice, upíři, dýně, smrtáci a jiné nadpřirozené bytosti. Mezi divokým tancem proběhlo několik soutěží, stezka odvahy a na závěr předvedla všechna strašidla svoje umění. Všichni se báječně bavili a dohodli se, že za rok se znovu sejdou.

Lenka Švecová



AGENTURA OK PLUS - Česká Třebová

Semináře podzim – zima 2007

7. - 9. listopadu	Daně 2008 - Daně z příjmů - Ing. Jiří Klíma DPH - Ing. Ivana Langerová, Správa daní a poplatků - JUDr. Naděžda Vrbková
21. listopadu	Vzory písemností, smluv a dohod podle nového Zákoníku práce JUDr. Ladislav Jouza - MPSV Praha, spoluautor zákoníku práce
27. listopadu	Nemocenské pojištění v roce 2007 a změny v roce 2008 Jiřina Fráňová - vedoucí odboru sociálního pojištění MSSZ Brno
29. listopadu	Firemní auta z pohledu účetnictví a daní v roce 2007 Květoslava Novotná - účetní a daňová poradkyně Brno
6. prosince	Novela zákona o daních z příjmů pro rok 2008 Ing. Jiří Klíma - daňový poradce, člen představenstva Sdružení účetních a daňových poradců v Brně
17. prosince	Roční účetní závěrka 2007 Květoslava Novotná - účetní a daňová poradkyně Brno
17. ledna 2008	Zdaňování mezd a platů 2007/2008 - roční zúčtování za rok 2007 Ing. Iva Rindová - Finanční ředitelství Hradec Králové

Kontakt: Agentura OK plus, Staré náměstí 47, 560 02 Česká Třebová
Informace: Tel., fax 465 533 289, www.danovy-por.cz

Hotel Zlatá Hvězda

Vás srdečně zve na

tradiční kachní a králičí hody,

kteří budou probíhat
ve dnech 22. – 25. listopadu.

Přijďte ochutnat tradiční
českou specialitu.

Rezervace na tel.:
461 615 338.



**CVIČEBNÍ SÁL VESELKA
HLEDÁ**

**INSTRUKTORA /
INSTRUKTORKU
PRO**

**AEROBIC, FITBOX
POWERJÓGU**

Vybavení a prostor poskytneme.
Pomůžeme s odborným zaškolením
/ licencí.

kontakt: 775 998 869, veselka@lit.cz

MUDr. Michaela VYLÍČILOVÁ MUDr. Dobromila FILOVÁ

Litomyšl, Smetanovo nám. 77
Tel.: 461 612 288

**Dovolujeme si oznámit ordinanční
hodiny od 1. listopadu 2007:**

Pondělí	7.00 - 11.30 • 14.30 - 15.30 Litomyšl
Úterý	8.00 - 12.00 • 14.00 - 16.00 Litomyšl
Středa	7.00 - 11.30 • 13.30 - 15.00 Cerekvice nad Loučnou
Čtvrtek	8.00 - 11.30 • 13.00 - 15.30 Litomyšl
	13.30 - 15.00 Čistá
Pátek	7.30 - 13.00 Litomyšl

Máme smlouvy se všemi zdravotními
pojišťovnami.
Kromě běžné léčby a preventivní péče
nabízíme (i pro dospělé) za úhradu
homeopatickou léčbu, akupunkturu,
perforaci ušních boltců, léčbu obezity
a problémů akné.

**PŘIJÍMÁME DO PÉČE
NOVÉ DĚTI!**

Těšíme se na vás!

Bohemia Technical Textiles, s. r. o. hledá
zaměstnance:

**tkadlec/na, sklář/ka,
pomocný dělník/ce, pomocník údržby**

Zázemí stabilní a moderní společnosti, nevyučené
zaučíme. Nábor prac.: 9.00 - 13.00 hodin
Kontaktní osoba: Milan Šnajdr, tel.: 461 745 493
Sebranice

Ozdobou domácí ligy desátý hráč Českého poháru

Když se v sobotu ve dveřích Domu dětí a mládeže Lito-
myšl objevil Michal Zunka (THC Stiga Svitavy 93), bylo
jasné, že ostatní si v desátém dějství Litomyšlského
poháru 2007 zahrájí jen o druhé místo. Bývalý hráč
domácího klubu Stiga HC Benátky je po dvou kolech
na 10. příčce Českého poháru a po 7. místě ve slovenské
Skalici je 121. na světě! Nicméně zahrát si chtěli cel-
kem 18 účastníků a body i ceny byly pro všechny, takže
nejprve musely základní skupiny rozhodnout o postu-
pujících do play-off.

Zatímco z první skupiny postoupili favorité podle žeb-
říčkového pořadí, ve druhé skupině tradičně zaváhal
Tomáš Rumler a mile překvapil Miloslav Fajmon (oba
THC Stiga Svitavy 93). Jenže to ještě nic nebylo proti
čtvrtfinále, před kterým si Tomáš Lahučký (SHC Votroci
Hradec Králové) stýskal na tradičně nejtěžšího soupeře
- T. Rumlera. Nakonec ho ale smetl 3:0 na zápasy stejně
jako Patrik Petr Roberta Ježe (oba Stiga HC Benátky)
a jedinou porážku v turnaji zaznamenal i M. Zunka
od M. Fajmona. V semifinále M. Zunka lehce vyřadil T.
Lahučkého, ale domácí kapitán Zdeněk Lopaur podlehl
2:3 P. Petrovi, který dokázal dvakrát vyhrát v prodlou-
žení a obdivuhodně trpělivě bránil až do vítězného
konce. To, že na M. Zunku ve finále mít nebude, věděl
předem, naopak jasné vítězství Z. Lopaura nad T.
Lahučkým překvapilo - porážka se Zunkou s celkovým
skóre 8:23 zřejmě zanechala stopy. Ve skupině o 5.
místo přes porážku s R. Ježem zvítězil T. Rumler a 9.
příčku získal bez ztráty bodu Ivan Halama (Stiga HC
Benátky). Celkové pořadí doznalo drobných změn
a před posledními dvěma turnaji LP 2007 vede T. Rum-
ler (322) před Z. Lopaurcem (294) a R. Ježem (255), T.
Lahučkým (234) a P. Petrem (224), na 6. příčku už
postoupil domácí Tomáš Halama (134). Dosud je klasi-
fikováno 42 hráčů a hráček. Příští kolo se uskuteční
v sobotu 17. listopadu ve 14.00 hodin opět v příjemném
prostředí DDM Litomyšl. Rádi Vás tu uvítáme, protože
s námi si zahraje každý! **Jindřich Petr**

firma **VAPĚ Litomyšl s.r.o.**
přijme do pracovního poměru

- obráběče kovů
- frézáře
- zámečníky - svářeče

tel.: 461 63 13 19
mobil : 603 78 70 44
e-mail : odbyt@vapo.lit.cz
sídlíme na Pohodlí (areál Č. Radiokomunikací)

NÁSTUP MOŽNÝ IHNED !

pronajmu

**skladové prostory v Litomyšli
případně i s kanceláři**

e-mail: ucetni@stratilek.cz

Pozvánka

*"Zdraví je stav nepoznané nemoci, zatímco
harmonie je stav poznaného zdraví."*

Přijďte se ujistit

**v pátek 30. listopadu v 18 hodin do auly III. ZŠ
U Školek v Litomyšli - DUŠAN TOMEK - pulsová
diagnostika, akupunktura**

otázky týkající se zdraví prosíme na lístku
písemně s sebou. Vstup 50,- Kč.



DOSON, spol. s r.o. Litomyšl přijme na pozici

administrativní pracovník(ce) na HPP

Požadujeme:

minimálně středoškolské vzdělání ukončené maturitní zkouškou

100 % znalost práce na PC (Word, Excel, PowerPoint, Outlook Express atd.)

řidičský průkaz skupiny B čistý rejstřík trestů

Náplň práce:

personalistika podklady pro mzdy a fakturaci

Výhodou:

znalost podvojného účetnictví, mzdy, fakturace

Nabízíme:

odpovídající platové ohodnocení zázemí stabilní expandující společnosti (vznik 1993)

ZHUBNETE

A VÁHU SI UDRŽÍTE. GARANTUJI VÝSLEDEK (KILA, CM).

731 476 943 • www.hubnete.cz/maki
simackova@unet.cz

Povinné ručení 2007

Do 1000 cm ³	od 1316,- Kč
Od 1001 cm ³ do 1250 cm ³	od 1667,- Kč
Od 1251 cm ³ do 1350 cm ³	od 1784,- Kč
Od 1351 cm ³ do 1650 cm ³	od 2486,- Kč
Od 1651 cm ³ do 1850 cm ³	od 2720,- Kč
Od 1851 cm ³ do 2000 cm ³	od 3773,- Kč
Od 2001 cm ³ do 2500 cm ³	od 3890,- Kč
Nad 2500 cm ³	od 5849,- Kč

Česká podnikatelská pojišťovna, a. s. Litomyšl,
Bělidla - budova GE Money. Tel.: 775 099 829

**Hledám společníka
do zavedené obchodní firmy
Tel.: 606 223 698**

Česká zabíjačka

Restaurace Na sídlišti
17. listopadu od 11 hodin

**Prodej výrobků
do vlastních nádob**

ÚKLIDOVÁ FIRMA VÁM ZAJISTÍ

- pravidelný i jednorázový úklid budov, kanceláří, domácností
- úklid po malířích a zednicích
- mytí oken, čištění koberců



**LITOMYŠL, Mařákova 1107,
tel.: 605 944 345**

Od 3. prosince opět v prodeji DÁRKOVÉ POUKÁZKY NA DETOXIKACI ORGANISMU

metodou dr. Mary Stags

- KOSMETIKU - MASÁŽE

Oldřiška Dlouhá, B. Němcové 167,
Litomyšl, tel.: 731 114 485

Hotel Zlatá Hvězda Litomyšl Vás zve na podzimní

rozšířenou nabídku svých gastronomických služeb

- v poledne doplňujeme klasický jídelní lístek o rychlé polední menu s výběrem ze dvou jídel
- obohacujeme výběr káv o další druhy
- nově nabízíme míchané alkoholické nápoje.

*Těšíme se na návštěvu a věříme, že nová
nabídka přispěje k Vaší dobré pohodě*

Stolní tenistky i družstvo mužů s jedním vítězstvím

Před 3. kolem ligových soutěží stolních tenistů - před 4. a 5. utkáním sezóny - se litomyšlská družstva připravují na další soupeře a zároveň vzpomínají na minulé kolo. Z něho by se měli všichni poučit, ale příjemnější vzpomínky budou mít jistě muži. Ti v domácím prostředí zaznamenali jedno vítězství a jednu porážku, zatímco ženy si přivezly od soupeřek dva neúspěchy. V tabulce tak mají muži 1 vítězství, 1 remízu a 1 prohru, ženy mají skóre utkání 1 - 0 - 2. Prvoligové stolní tenistky Jiskry se v posledním kole představily nejdříve na Nuslích Praha, kde nebývá prostor pro každoroční stoprocentní zisk. Letos měla ale litomyšlská děvčata k zisku bodů velmi blízko, prohra 4-6 byla velmi smolná. Litomyšlské hráčky se ujaly rychlého vedení 2-0, následně 3-1, ale poté se podařilo domácím vývoj totálně otočit. Čtyři po sobě vyhrané dvouhry znamenaly uklidnění pro Nusle, zdramatizování utkání znamenalo vítězství Šilhanové s Ježkovou, ale následně neúspěch Klátové s Lacinovou znamenal konec utkání s vítězným verdiktem pro domácí. Za hostující družstvo si body připsaly pouze dvě hráčky ve dvouhrách - Šilhanová 2 a Lněničková 1 - úspěšná byla ve čtyřhře dvojice Lněničková - Klátová. V Plzni se utkání vyvíjelo zpočátku obráceně, domácí vedly 3-0, ale stolní tenistky Jiskry dokázaly srovnat na 3-3. Poté si vzaly obě strany po bodu a za stavu 4-4 se mohly k vítězství probíjet rovněž obě. Radost z cel-

kového úspěchu však zůstala po zisku posledních dvou singlů v Plzni, Union vyhrál 6-4. Bodové za Litomyšl zazářila Lněničková, která ve dvouhrách neztratila ani bod, jeden úspěch přidala Šilhanová, Klátová vyšla naprázdno!

Litomyšlské mužské družstvo mělo ve 3. lize výhodu domácího prostředí a v prvním utkání toho stoprocentně využilo. Dokonale zaskočili hráče MS Brno "B", a to i přes skutečnost, že favorit vedl ještě 6-4. Závěrečná série 6 dvouher však zůstala s úspěchem na pákách domácích borců - dokonce v ní ztratili pouze 4 sety! Vítězství 10-6 bylo zasloužené a pro sebevědomí hráčů Jiskry určitě potřebné. Bodové se ve dvouhrách shodli Špinar a Dostál, oba získali 3 singly, dva přidali Táborský a jeden Křepelka, důležitým ziskem byla i čtyřhra v podání dvojice Dostál - Táborský. Druhý soupeř, tentokrát Koral Tišnov však překvapen v Litomyšli nedopustil. Sice vše po 6 zápasech vypadalo dramaticky, stav byl 3-3, ale vývoj utkání si hosté nakonec pohlíkali. Měli i notnou dávku štěstí, když v rozhodujících momentech utkání pro sebe dokázali získat tři dvouhry v pětisetových bitvách, ale nakonec si zaslouženě odváželi vítězství v poměru 10-3. Skvěle se opět představila čtyřhra Dostál - Táborský, ale ve dvouhrách se nikomu z domácích výrazně uspět nepodařilo. Špinar a Křepelka získali po bodu, bez zisku úspěšného skalpu soupeře zůstali Dostál i Táborský. **Karel Štarman**

Kamenictví 4K

Karel Kopecký, 561 18 Němčice 87
Tel.: 461 610 227, 776 643 713

- Kompletní kamenické a kamenosochařské práce
- Výroba kuchyňských desek a jiných interiérových doplňků.
- Dlažební kostky světlé a tmavé



BA DOSON, spol. s r.o. Litomyšl přijme BEZPEČNOSTNÍ PRACOVNÍKY

na objekty, OD, SM,
HM, OC po celé ČR.

Nástup možný ihned.

Možné ČID, PID, SD, ZPS
Mzda od 60,- Kč/hod.
Možnost ubytování ZDARMA.

Tel.: 461 613 490,

461 614 675

Mobil.: 602 104 536,
606 718 499

E-mail: doson@doson.cz

Web: www.doson.cz/kariera



SAMHAIN - oslava keltského svátku

V sobotu 10. listopadu od 18.00 hodin proběhne v klubu Sklepení Morie (Sebranice č.p.8) kulturní akce s názvem SAMHAIN. Tato akce je součástí projektu experimentální archeologie - Za prastarými řemesly. Na programu je vystoupení hudební skupiny Poitín (Plzeň) hrající irskou hudbu, zhodnocení projektu, výstava vyrobených předmětů, vystoupení irských tanců skupiny Oileán, sólový zpěv, scénický tanec, hra na kytaru a africký buben.

Organizátoři připravili zajímavý výlet do období Keltů. Uvidíte, jak se před zhruba 2000 lety žilo a pracovalo a taky oslavovalo. "Pro zájemce bude možnost prohlídky areálu s funkční pecí na výpal keramiky, pece na redukci (tavbu) železné rudy a pec na pečení chleba, které vznikly jako součást našeho projektu" doplňuje jeden z organizátorů Vojtěch Kmošek.

Akci pořádá Association of Circle - Společenství Kromlech (skupina dobrovolníků), která je podpořena programem Make a Connection - Připoj se, jež je společným programem Nadace rozvoje občanské společnosti a společnosti Nokia. -red-

Hliněná dílna Újezdec

Venkovský ateliér výtvarnice Jany Krejzové u Růžového paloučku připravil na listopad další zajímavé akce.

10. listopadu - Muzikoterapeutický workshop s Janou Vlachovou a Zdeňkem Melicharem - ukázky muzikoterapie aktivní i pasivní formou, relaxační techniky a práce s tibetskou mísou, ukázka hry na různé nástroje přírodního ladění a základy techniky bubnování na africký buben džembe. Lektor: Jana Vlachová a Zdeněk Melichar (muzikoterapeuti Speciální školy Svítání Pardubice).

16. - 18. listopadu - Pletení z pedigu i proutí - výtvarně - pracovní dílna seznamující s pletením z africké lány - pedigu i vrbového proutí. Plést budeme bez formy, tedy z "volné ruky" a budeme hledat a snažit se udržet svůj nalezený tvar. Dílna je určena všem, kteří propadli tomuto prastarému řemeslu a také těm, kteří by jej rádi vyzkoušeli. A to i dětem od 10 let. Lektorka: Zuzana Kovaříková z košíkářských dílen Bohnické léčebny v Praze.

24. - 25. listopadu - Pletení z proutí - výtvarně - pracovní dílna seznamující s pletením z vrbového proutí. Plést budeme oválný nebo kulatý koš s obloukovým uchem nebo dvěma kroucenými po stranách. Lektor: Martin Schwarzer, školní rok 2002-2003 strávil jako dobrovolník v Pennine Camphill Community v Anglii, kde pracoval v košíkářské dílně Terryho Wilkinsons. Lektor košíkářských víkendových kurzů v brněnských Lužánkách a Lipce. Více informací na www.raku.cz, tel. Alice Veitová 776 199 904

Smola se raduje z juniorského bronzu

Závěrečný podnik mistrovství republiky juniorů v motokrosu v Holicích potvrdil v roli mistra mezi dvoutakty Petra Michalce z Mňuk Motokros Teamu Vysoké Mýto. Na své jamaze nastřádal celkem 279 bodů. Za ním skončili Vít Žizka z Kaplic na suzuki (182 bodů) a Ondřej Brend z LR Cosmetic ADOS Teamu na KTM (177).

Na holické trati se však bojovalo o další tituly. Ve třídě 125 ccm dosáhl na nejčestnější trofej Jiří Bittner na suzuki, který obsadil postupně 2. a 1. místo. V první rozjíždě zvítězil František Smola z Orion Racing Teamu, který atakoval titul vicemistra, avšak v druhé jízdě musel kvůli technické závadě z průběžné druhé pozice odstoupit. Rázem se tým strachoval o celkový bronz. Vzhledem k lepšímu poměru vzájemných měření sil ale třetí místo před Michalem Gregorem z Moto Teamu Excel uhájil. Druhý v Holicích skončil Michal Špaček z domácího týmu Goldfren před Milanem Špičákem z LR Cosmetic ADOS Teamu. Smola přesto slaví. Jeho bronz, stejně jako bronzová medaile Petra Bartoše z mistrovství ČR v superkrosu, je pro tým ve smolné sezóně úspěchem.

Celkové pořadí MČR v motokrosu juniorů do 19 let: 1. Jiří Bittner, Opava, Suzuki 285, 2. Marek Sukup, EMOS, Kawasaki, 227, 3. František Smola, Orion Racing Team Litomyšl, Suzuki, 173, 4. Michal Gregor, Moto Team Excel, Kawasaki, 173, ... 7. Michal Špaček, Goldfren Holice, Kawasaki, 138, 8. Petr Michalec, Mňuk Motokros Team Vysoké Mýto, Yamaha, 128. -ih-



Úspěšný vstup florbalového klubu FBC Peaksport do historicky první sezóny

Až finálová prohra v Orlickém poháru v Rokytnici v Orlických horách zastavila florbalový klub FBC Peaksport Litomyšl na cestě za nejčestnějším úspěchem. O konečném druhém místě přitom rozhodovaly samostatné nájezdy. Zúročila se tak půlroční příprava klubu, po které následovaly další turnaje a několik přátelských utkání.

V dalších dvou turnajích v Malých Svatoňovicích a Vysokém Mýtě se mladému celku podařilo zvítězit. "Celkem jsme v přípravě odehráli 26 utkání s bilancí 17 výher, 5 remíz a 4 porážky při celkovém skóre 98:40. Nejvíce si cením dvou výher s druholigovým FBC Letohrad (6:4 a 5:3)," hodnotí sekretář a trenér FBC Vojtěch Jakubík.

V neděli 9. září litomyšlský klub uspořádal nábor nových hráčů a zahájil pravidelné tréninky mladších a starších žáků (skupin zhruba po 20 hráčích), ale také tréninky dívek, kterých je jedenáct. V sobotu 29. září klub nastoupil v Chlumci nad Cidlinou ke svému vůbec prvnímu ligovému turnaji, kde v prvním kole porazil hráče přeloučského Orla 4:2 (1:0; 1:1; 2:1). Branky a asistence: 12. Maloch, 25. Štancel (Jakubík), 41. Mandík (Štřiteský), 11. Tobek (Hrubeš) - 27. Hromádka, 45. Raška (Koubek) vyloučení: 0:1; využití: 0:0; oslabení: 0:0; rozhodčí: Matěják, Dohnal.

Ve druhém kole Litomyšlané zvítězili nad týmem FBC Reast TJ Jablonné nad Orlicí 6:2 (2:1; 2:0; 2:1). Branky a asistence: 9. Jakubík (Štancel), 14. Maloch (Štancel), 25. Jakubík (Štancel), 27. Tobek (Hrubeš), 33. Jakubík (Joch), 45. Maloch - 8. Doleček, 45. Grus (Ordoš) vyloučení: 1:1; využití: 0:0; oslabení: 0:0; rozhodčí: Matěják, Škvrna.

Další výsledky Pardubické ligy:

1. kolo: FTC Vysoké Mýto - TJ Sokol Choceň 7:0, ASPV Holice SK - Supy Žamberk 4:4, FBC Respect Heřma-

nův Městec - FbK Orlicko-Třebovsko 1:6, Sokol Fajtrs Pardubice E - FBC Letohrad B 7:3, Sokol Pardubice D - FBC REAST TJ Jablonné n/O 5:2.

2. kolo: TJ Sokol Choceň - ASPV Holice 6:5, FTC Vysoké Mýto - SK Supy Žamberk 5:3, Sokol Fajtrs Pardubice E - FbK Orlicko-Třebovsko 3:8, FBC Peaksport Litomyšl - FBC REAST TJ Jablonné n/O 6:2, Orel Přelouč - Sokol Pardubice D 3:5.

3. kolo: **FBC Peaksport Litomyšl - FTC Vysoké Mýto 6:3 (1:1; 3:0; 2:2)**. Branky a asistence: 13. Joch (Jakubík), 23. Štancel (Štřiteský), 26. Klejch (Holub), 28. Tobek (Mandík), 35. Tobek, 39. Tobek - 3. Smělý (Hrdina), 40. Drahoš (Hrdina), 45. Smělý, vyloučení: 1:2; využití: 0:0; oslabení: 0:0; rozhodčí: Frühbauer, Chládek

Další výsledky 3 kola: Sokol Pardubice D - FBC Respect Heřm. Městec 0:1, TJ Sokol Choceň - FBC Respect Heřm. Městec 0:9, Sokol Fajtrs Pardubice E - ASPV Holice 2:5, FBC REAST TJ Jablonné n/O - FBC Letohrad B 5:2, FBC Piráti Sokol Chrudim - Orel Přelouč 6:4.

4. kolo: **FBC Peaksport Litomyšl - FBC Piráti Sokol Chrudim 5:4 (2:0; 0:2; 3:2)**. Branky a asistence: 5. Jakubík (Šeránek), 14. Tobek (Šeránek), 31. Joch (Mandík), 33. Mandík, 39. Hrubeš - 17. Šulc (Poživil), 24. Svoboda (Šulc), 32. Málek Jan (Kaltoun), 45. Kaltoun (Višek); vyloučení: 0:7; využití: 1:0; oslabení: 0:1; rozhodčí: Frühbauer, Chládek

Další výsledky 4. kola: Sokol Pardubice D - TJ Sokol Choceň 1:1, FBC Letohrad B - ASPV Holice 4:5, FBC REAST TJ Jablonné n/O - Sokol Fajtrs Pardubice E 4:7, Orel Přelouč : FTC Vysoké Mýto 4:6.

Další ligový turnaj, 7. a 8. kolo se hraje 11. listopadu pravděpodobně v hale v Kostelci nad Orlicí. Utkání 9. a 10. kola pořádně doma, v Městské sportovní hale v Litomyšli, od 9.00 hodin. Přivítáme týmy ASPV Holice, FBC Letohrad "B" a TJ Sokol Choceň.

1. FBC Peaksport Litomyšl 4 4 0 0 21:11 12
2. FTC Vysoké Mýto 4 3 0 1 21:13 9
3. FBC Respect Heřmanův Městec 4 2 1 1 14:9 7
4. Sokolo Pardubice "D" 4 2 1 1 11:7 7
5. ASPV Holice 4 2 1 1 19:16 7
6. FbK Orlicko-Třebovsko 2 2 0 0 14:4 6
7. Sokol Fajtrs Pardubice "E" 4 2 0 2 19:20 6
8. TJ Sokol Choceň 4 1 1 2 7:22 4
9. FBC Piráti Sokol Chrudim 2 1 0 1 10:9 3
10. FBC Reast TJ Jablonné n/O 4 1 0 3 13:20 3
11. SK Supy Žamberk 2 0 1 1 7:9 1
12. FBC Letohrad "B" 4 0 1 3 12:20 1
13. Orel Přelouč 4 0 0 4 13:21 0

-red-



VYBAVENÍ PRO LYŽOVÁNÍ

Dětské lyže, odlehčené dámské, lyže pro dospělé - rekreační, výkonnostní i závodní lyžaře. Po vzájemné konzultaci Vám odborně poradíme při výběru nových i použitých lyží. Technické parametry nových lyží: www.voelkl.cz

TENISOVÉ RAKETY A PŘÍSLUŠENSTVÍ

Pro všechny věkové a výkonnostní kategorie www.volkl-tennis.cz

SKI SERVIS

Zajišťujeme montáž vázání, broušení hran, parafinování a opravu skluznic.

Příjem objednávek v pondělí 17.30 - 19.00 hodin nebo po telefonické dohodě.

Mgr. Pavel Saqua, Trstěnická 861, Litomyšl. Mobil: 776 056 801

Litomyšlský nohejbal má nadějný dorost

Mládež v Litomyšli přichází na chuť nohejbalu a v uplynulé sezoně se dostavily hmatatelné výsledky nadšení pro tento sport. Zástupce klubu Daniel Pulkrábek vybojoval na mistrovství republiky bronz, družstvo žáků se stalo krajským přeborníkem, v jednotlivcích ve stejné kategorii získala dvojice Adam Pavliš a Jan Chalupný druhé místo ve čtyřhře. V rámci kraje dobře reprezentují Litomyšl i dorostenci, kteří se drží na třetí příčce a muži jsou v kraji pátí.

Přes tyto nesporné úspěchy jsou vítáni další chlapci i muži, kteří si rádi hrají s míčem. V hale Jiskry Litomyšl u zimního stadionu probíhají každou neděli od 16 hodin tréninky dorostenců a žáků. Přijít může každý, vítání jsou zejména na chlapci ročníků 90 - 98. Pokud jste jen příznivci a rádi se zajdete podívat, jak to nad nízkou sítí jde ostatním, pro venkovní sezonu se aktivity nohejbalistů přesunuly z antukových kurtů za sokolovnu na hřiště na Větrníku u zahradnických školek.

Mountfield

největší prodejce zahradní techniky a rodinných bazénů v České republice
přijme pro prodejní středisko v Litomyšli
pracovníka na pozici

ODBORNÝ PRODEJNÍ TECHNIK

Požadujeme:

- ✓ dobré komunikační schopnosti
- ✓ obchodní talent
- ✓ spolehlivost a vysoké pracovní nasazení
- ✓ vsřícný vztah k zákazníkovi
- ✓ řídicí průkaz skupiny B

Nabízíme:

- ✓ zajímavou práci u stabilní firmy s dominantním postavením na českém trhu
- ✓ dlouhodobou pracovní perspektivu
- ✓ možnost odborného růstu
- ✓ velmi dobré platové podmínky na všech úrovních

Nástup ihned. Písemné nabídky s životopisem zašlete
co nejdříve na adresu:

Mountfield a.s., Petr Némec
Komenského nám.1052, 570 01 Litomyšl
e-mail: petr.nemec@mountfield.cz

125 let litomyšlské železné dráhy

V říjnu tohoto roku uplynulo 125 let od zahájení provozu na železnici Choceň - Litomyšl. Roku 1836 udělil stát vídeňskému bankovnímu domu Rotschildů koncesi na stavbu první parní železnice z Vídně do solných dolů v Haliči s odbočkami do Brna, Olomouce a Opavy. Od roku 1842 byla pak hlavně nákladem státu budována trať Praha - Olomouc a 20. srpna 1845 přijel do Prahy z Olomouce první vlak. Dnem 1. ledna 1849 byla dána do provozu trať Česká Třebová - Brno. Po roce 1855 byla koncesována celá řada společností pro stavbu a údržbu tratí. Například Österreichische Nordwestbahn budovala trať Praha - Mittelwalde (dnešní Miedzylesie) v letech 1870 - 1874 ve snaze spojit průmyslové Pruské Slezsko s Prahou a Vídní; Stalo se tak na základě požadavku vítěze v prusko-rakouské válce v roce 1866 Pruska. Uvedená trať měla vést z Mittelwalde (Miedzylesie) přes Kysperk (dnešní Letohrad) a Týniště nad Orlicí do Hradce Králové. Zároveň se jednalo o napojení odbočky k této trati, jež by zajistila spojení s Vídní. Litomyšlský kronikář Josef Wallouch k tomu poznamenal, že byla vytvořena komise, která hodlala vybudovat "drahu z Oustí n/O do Litomyšle, z Litomyšle na Poličku a z Poličky k Hlinskému a tam ji spojit s dráhou severozápadní, která běží z Prahy do Vídně". Trať byla již vykolikována a měla vést "z Oustě přes Sloupnici, kolem Němčic ku panskému ovčínu, odtud přepadnout k Streitovému křížku, u c. k. silnice a nad Pannou Marií Sněžnou mělo státi nádraží, odtud měla běžet do Benátek a dále k Nové Vsi." Realizaci kronikářem zmíněného projektu zmařil patrně úpadek společnosti po krachu na vídeňské burze roku 1873.

Iniciativa vycházela i ze samotných měst, jejichž nejprozíravější představitelé

věděli, jaké výhody by mohla železnice přinést průmyslovému rozvoji. Viděli totiž, jak železnice Vídně - Brno - Česká Třebová - Praha přivedla již v 50. letech řadu průmyslových podniků do Ústí nad Orlicí, České Třebové, Svitav, Březové nad Svitavou a nejbližších obcí. Tak již roku 1868 okresní tajemník v Poličce František Zákřejs a pak okresní tajemník v Litomyšli Emanuel Ullrich začali usilovat o spojení svých měst a okresů s hlavní železniční tratí. Roku 1870 se uvažovalo o trati na Tišnov, roku 1873 se objevil projekt dráhy z Ústí nad Orlicí přes Litomyšl a Poličku na Žďár na Moravě a dále na České Budějovice. V roce 1876 byl pak vydán tiskem v Brně Pamětní spis o nutnosti stavby lokomotivní železné dráhy z Ústí nad Orlicí nebo Chocně přes Litomyšl, Poličku, Jimramov, Nové Město, Žďár a Polnou do Jihlavy. To totiž už byly v provozu dvě spojovací dráhy od severu, a to Kysperk (Letohrad) - Ústí nad Orlicí (1874) a Týniště nad Orlicí - Choceň (1875). Již v roce 1875 bylo založeno sdružení pro zřízení železnice z Chocně do Litomyšle, a to z iniciativy cerekvického cukrovaru a vedení města Vysokého Mýta. V roce 1876 a pak znovu 1878 byla podána žádost o povolení stavby se slibem značných příspěvků. Realizaci záměru pomohl pak až zákon z roku 1880, kterým přebíral stát stavbu železnic znovu do své režie a kterým byly zvýhodněny podmínky pro zřizování lokálních tratí. Tak došlo k vyměření trati a vypracování projektové dokumentace ing. Stolbou a ing. Kreitmaierem a na jaře 1882 se započalo s vlastní stavbou, kterou řídil a - podle litomyšlského kronikáře J. Walloucha - ji měl pronajatou od státu stavitel J. Houdek z Chocně. Stavební práce postupovaly rychle. Pro nepřízeň počasí - po celý srpen přšelo - byla trať dobudována až v říjnu a v neděli 22. října 1882 slavnostně otevřena.

Oldřich Pakosta, redakčně kráceno



Litomyšlské vlakové nádraží s železničáři a vlakovou soupravou přibližně v roce 1910 (Státní okresní archiv Svitavy se sídlem v Litomyšli, Sběrka dokumentace kart. 116).

Pomozte cizincům a získejte odměnu

Počet cizinců v České republice pozvolna stoupá. Jen v okrese Ústí nad Orlicí jich mezi námi žije kolem tří tisíc. Většinou jde o Ukrajince, Slováky a Poláky, v menší míře se na tomto počtu podílejí Vietnamci, Rusové a další státní příslušníci. Podstatná část těchto lidí pracuje na pozicích, které jsou jinak obtížně obsaditelné. Přispívají k našemu národnímu důchodu a je naším zájmem, aby ti, kdož této zemi přinášejí prospěch, u nás zůstali.

K tomu, aby se "naši" cizinci do české společnosti lépe začlenili, směřuje projekt pardubického sdružení Most pro lidská práva nazvaný "Dobry den, sousede!", který se uskutčňuje i na území okresu Ústí nad Orlicí. Je podpořen granty Evropského hospodářského prostoru a Norska. Jste bytovatel cizince, jeho souseď, spolupracovník, spouštěč? Nebo jen znáte konkrétního cizince, který takto potřebuje pomoci? Potom je snadné projektu se aktivně zúčastnit. Stačí, když se přihlásíte (nejlépe cestou elektronické pošty) na adresu sdružení, jež Vám poskytne bližší informace a následně s Vámi uzavře smlouvu. V praxi jde o doprovod cizince ke dveřím jeho souseďů, krátká zastavení, během nichž se s nimi cizinec pozdraví a předá jim drobné dárky (jsou hrazeny z prostředků projektu). Organizace a jednoduchá administrace jedné takové akce, během níž je návštěvo dvacet rodin souseďů cizince nebo jeho rodiny, je honorována částkou 1875 Kč. Netroufáte-li si na účast sami, pracovníci sdružení vám rádi pomohou.

Kontakt: Most pro lidská práva, Havlíčkova 1036, 530 02 Pardubice, info@mostlp.org, 737 466 959, 602 483 134, 467 771 170.

PŘEDSEZONNÍ AKCE PŘEDSEZONNÍ

NA SNĚHOVÉ FRÉZY
ŠTÍPAČE DŘEVA

www.spslužby.com

PRODEJ
SP-SLUŽBY
SERVIS

www.spslužby.com

SP-SLUŽBY Litomyšl SP-SLUŽBY Polička

Na Lánech 30, Litomyšl Šaffova 110, Polička
tel. 461 616 035, 777 056 195 tel. 461 619 910
e-mail: spsluzby@seznam.cz spsluzby.policka@seznam.cz

SNĚHOVÉ FRÉZY ŠTÍPAČE DŘEVA
již od 15 990 Kč. již od 5990 Kč

NA VŠECHNY STROJE POSKYTUJEME ZNAČKOVÝ SERVIS

AKCE NA PILY STIHL®

SLEVY AŽ 3000 Kč

Akce trvá do 30. 11. 2007

GE Money Bank

HYPOTÉKY • ÚČTY • KARTY • PŮJČKY

Potřebujete více místa?

S Hypotékou GE Money Bank to jde opravdu snadno a rychle. Navíc teď neplatíte žádný poplatek za vyřízení. Domluvte si schůzku s našim hypotečním bankéřem ještě dnes a dopřejte si tolik místa, kolik si zasloužíte.

Žádejte také na www.gemoney.cz/hypoteky nebo volejte 844 844 844.

Nyní zpracování
hypotéky zdarma.
Ušetříte až
25 000 Kč!

Akce platí do 30. 11. 2007



Nabídka platí pro hypotéky s Sletou fixací úrokové sazby, při podání žádosti do 30. 11. 2007 a uzavření smlouvy do 31. 1. 2008.



GE život podle vašich představ

GE Money Bank
Bělidla 1061, Litomyšl
tel.461 653 840-1

GE Money Bank
T.G. Masaryka 36, Svítava
tel.461 550 511

GE Money Bank
Riegrova 52, Polička
tel.461 723 583

GE Money Bank
nám.Přemysla Otakara II./205,
Vysoké Mýto
tel.465 420 901

DOUČÍM ANGLIČTINU

- začátečníky
i mírně pokročilé.
Tel.: 723 780 220

KOUPÍM POŠTOVNÍ ZNÁMKY,

celé sbírky, větší množství
i pozůstatost po sběrateli.
Platím v hotovosti,
nejvyšší možné ceny.
Informace na tel.:
724 229 292

Lilie

NOVÉ PORADENSKÉ MÍSTO

- Českomoravské stavební spořitelny, a.s.

ZAHÁJILO PROVOZ V BUDOVĚ PENZIONU "U VĚŽE",

Smetanovo náměstí 58



Českomoravská
stavební spořitelna

Na těchto základech můžete stavět

- uzavírání smluv o stavebním spoření
- zpracování žádosti o úvěr a meziúvěr
- **veškeré změny ve smlouvách**
- státní podpora až 3000 Kč ročně
- **úvěr s výhodným úrokem 3,7% ročně**
- meziúvěry již od 2,7% ročně
- **roční efektivní úroková sazba až 6,94%**
- penzijní připojištění se státní podporou
- **podílové fondy**
- karta klienta na slevy zboží
- **profesionální clientský servis**
- bezplatné poradenství pro občany i právnické osoby

Po - Pá 9.00 - 16.00 hod (po telefonické domluvě vždy), tel.: 602 141 516, 732 729 403,
732 235 861, 731 748 159, 731 571 045 e-mail: ivana.masinova@cmss-oz.cz



s radostí oznamuje, že pro Vás od září 2007

otevřelo nově zrekonstruované prostory

na Smetanově náměstí 131

(naproti Komerční bance)

naše služby jsme pro Vás zároveň rozšířily o:

nehtovou modeláž, kosmetiku a masáže

Těšíme se na Vás,

Kadeřnictví - Silvie Zavřelová, Kateřina Frycová -tel.461 614 499
Lada Flidrová -tel.737 848 565, Monika Dvořáková -tel.739 679 736
Nehtová modeláž - Jitka Zerzánová -tel. 607 906 421
Kosmetika, masáže - Zdenka Chaloupková -tel. 603 252 505

Mountfield

největší prodejce zahradní techniky a rodinných bazénů v České republice
přijme pro prodejní středisko v Litomyšli
pracovníky na pozici

MONTÁŽNÍ TECHNIK - ELEKTRO

Požadujeme:

- ✓ flexibilitu a vysoké pracovní nasazení
- ✓ spolehlivost a samostatnost
- ✓ manuální zručnost
- ✓ řidičský průkaz skupiny B
- ✓ platnost osvědčení vyhlášky č.50/78

Nabízíme:

- ✓ zajímavou práci u stabilní firmy s dominantním postavením na českém trhu
- ✓ dlouhodobou pracovní perspektivu
- ✓ možnost odborného růstu
- ✓ velmi dobré platové podmínky na všech úrovních

Nástup ihned. Písemné nabídky s životopisem zašlete

co nejdříve na adresu:

Mountfield a.s., Petr Němec
Komenského nám.1052, 570 01 Litomyšl
e-mail: pefr.nemec@mountfield.cz



TRUHLÁŘSTVÍ VAJRAUCH & SYN

PŘIJME TRUHLÁŘE

vzdělání: vyučen v oboru a praxe podmínkou

kontakt: 606 745 945

vajrauch@lit.cz

www.truhlarstvi-vajrauch.cz

Úspěchy mladých nohejbalistů

Litomyšlský nohejbalový klub má za sebou velmi úspěšné období. Přestože dlouhodobě soutěže již pro tento ročník uzavřely své brány, odehrávají se zbylé prestižní akce mládeže. V nich se předvedlo několik litomyšlských nadějí. Nejprve se záci zúčastnili krajských přeborů v Pardubicích, odkud si nejcennější medaili v kategorii jednotlivců odvezl Jan Jirmásek, který ve finále jednoznačně přehrál svého soupeře z Holic a získal titul Přeborníka kraje! Druhého velkého úspěchu dosáhl další odchovanec litomyšlského oddílu Daniel Pálkrábek, toho času na hostování ve Žďáru nad Sázavou. V novém dresu se představil na mistrovství republiky žáků družstev v Žatci a hned ve svém prvním vystoupení v takto vrcholné soutěži získal bronzovou medaili. Po nominaci na soustředění české dorostenecké reprezentace je to další velký výsledek této naděje.

“Tyto dva velké úspěchy jsou oceněním a další motivací pro trenéry mládeže v našem oddílu,” komentuje výsledky Miloš Vomočil z Nohejbalového klubu Litomyšl. **-red-**

Vysoké Mýto korunovalo mistry

Na nově upraveném Autodromu ve Vysokém Mýtě byli 30. září korunováni mistři republiky v motokárovém sportu. Poslední zářijový víkend se zde jel šestý, závěrečný podnik mezinárodního mistrovství republiky. Domácí nejvyšší soutěž je vypsána v šesti kategoriích a hned v pěti z nich byli nejúspěšnější nastupující mistři republiky. Mezi nejmenšími se z vítězství a titulu radoval Pavel Srdínko, v kadetech kraloval Petr Běžel, třída N 125 se stala kořistí Jiřího Tlustého a pouze kategorie ROK Master měla jiného vítěze než mistra republiky. Ve Vysokém Mýtě zvítězil Jaroslav Sopuch, až deváté místo stačilo na celkové prvenství Petru Cempelerovi.



V třídách označených ROK a ROK junior měl svá želízka v ohni také litomyšlský tým Orion. Mezi juniory srdnatě bojoval Martin Doubek. V sobotní kvalifikaci zajel suverénně nejlepší čas, druhému v pořadí Radimu Maxovi “nadělil” téměř tři desetiny na jedno kolo, což je v motokárovém sportu rozdíl tříd. Samotné závody již Martinovi tak nevyšly. V prvním finále špatně odstartoval, ocitl se až na šestém místě a i když byl ze všech nejrychlejší, stačilo to pouze na třetí příčku. Martin si vše vynahradil ve druhém finále, které celkem bez problémů vyhrál. Třetí, závěrečná jízda se podobala jako vejce vejci té první, opět špatný start a opět výsledné třetí místo, které obsadil i v celkovém hodnocení závodu. Ze zlatého věnce a titulu mistra republiky se radoval Jan Midrła, druhý skončil Radim Maxa. Martin Doubek v mistrovství republiky zůstal těsně pod pomyslnými stupni vítězů na nepopulární čtvrté pozici. V kategorii ROK vyšla skvěle kvalifikace jezdcům ve žlutomodrých barvách Orionu. František Adámek byl nejrychlejší, David Bělina skončil třetí, když se před něho dostal suverén letošní sezóny Petr Klobás. V samotném závodě ovšem jezdci Orionu na Petra Klobáse nestačili, ten vyhrál všechny jízdy a zaslouženě získal titul. František Adámek skončil druhý, David Bělina třetí a takové pořadí jim patří i v hodnocení mistrovství republiky.

Martin Slavík



DENTIMED s.r.o. Litomyšl PRODEJNA ZDRAVOTNÍCH POTŘEB

Tel. 461 530 786

Prodejna Zdravotních potřeb, Purkyňova 1126 - v Domě s pečovatelskou službou (naproti nemocnici) LITOMYŠL Vás srdečně zve na nákup.

Najdete u nás: zdravotní obuv pro děti i dospělé ■ zdravotní punčochy různých značek ortézy a bandáže, zdravotnické pracovní oděvy ■ inkontinenci, dezinfekční přípravky chodítka, invalidní vozíky, toaletní křesla ■ lékařské nástroje, laboratorní sklo, tonometry hole, rehabilitační pomůcky a mnoho dalších zdravotních pomůcek, které vám pomohou zlepšit vaše zdraví! Objednáme vám zboží dle poukazů. Přijďte - jsme tu pro Vás!

www.dentimed.cz



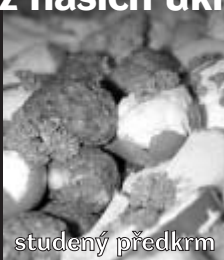
STYLOVÁ RESTAURACE U KOLJI .CZ



- ukrajinské speciality
- restaurace
- salonek
- soukromé akce
- terasa
- víkendové grilování
- denní menu
- velký výběr vín
- klimatizované prostory



některé z našich ukrajinských specialit



Mařákova 365 • 570 01 Litomyšl • tel. 461 618 196
po, út, st, čt: 10 - 22 hod., pá, so: 10 - 1 hod. ne: 10 - 22 hod.

Kubík

Supermarket Litomyšl

**Hovězí
kližka**

95,00

Cena za 1kg

**Kýta
bez kosti**

89,00

Cena za 1kg

Krkovice s kostí

69,00

Cena za 1kg

Mandarinky

19,90

Cena za 1kg

Jablka

19,90

Cena za 1kg

Dobrá voda 1,5l
Neperlivá,
perlivá,
jemně perlivá

6,90

1l = 4,60 Kč

Dětské piškoty 120g

7,90

100g = 6,58 Kč

Platnost cen od 1. 11. do 15. 11. 2007 nebo do vyprodání zásob.
Tato nabídka platí pouze na supermarketu v Litomyšli!!!

Kurz sebeobrany v Litomyšli

V minulých dvou měsících proběhl v Litomyšli kurz sebeobrany, pořádaný litomyšlským klubem bojových umění a sportu Samuraj. Cílem kurzu bylo poučit jeho účastníky o možnostech, které ve vlastní sebeobraně máme v případě napadení útočníkem. Úvodem kurzu byli jeho účastníci upozorněni na možnosti, jak předcházet nebezpečí napadení a jak toto nebezpečí eliminovat. S účastníky byly prodiskutovány modelové případy rizikového chování nebo kterým místům či lokalitám se v určitou denní dobu vyhnout, tedy kde a kdy je či není bezpečné se pohybovat. Lektoři nás naučili obranu vůči napadení zepředu i zezadu, a to jak v případě napadení jednotlivcem, tak i větší skupinou útočníků. Jedna hodina kurzu byla také vyhrazena pro debatu s tiskovou

mluvčí okresního ředitelství Policie ČR, která nás seznámila se situací kriminality v našem regionu. V jedné z lekcí jsme byli také seznámeni s tím, jak lze využít některé prostředky běžné denní potřeby, které míváme neustále při sobě, ka si už obráně. Byla řec například o deštnících, klíčkách, kabelkách, lahvích a mnoha dalších. Dále jsme si také vyzkoušeli oficiální obranné přístroje pro osobní ochranu, které se objevují na našem trhu jako jsou například pepřový sprej, alarm atd. Závěrem kurzu každý účastník obdržel certifikát o absolvování kurzu. Myslím, že kurz byl pro všechny velice přínosný a užitečný a nezbývá než doufat, že nikdo z účastníků nebude nucen poznatky zde získané uplatnit v praxi.

Pavlaína Jiráňová



Dětské letní tábory s Jiskrou

Alespoň jednou z mnoha pořízených fotografií se vrátíme k létu, prázdninám a letním táborem. Letošní rok TJ JISKRA pořádala opět dva dětské tábory - pro menší děti v "Bradavicích v kouzelnické škole" (v Bedřichově v Jizerských horách) a pro větší děti v Deštném v Orlických horách "Ve výcvikovém táboře". O tom, že děti s Jiskrou jezdí rády, svědčí dnes již tradiční potáborová setkání - letos na Posekanci a ve Vranicích. Děti se znovu sejdou, společně prožijí tři víkendové dny a připomenou si zážitky z táborů. Zároveň se vždy domluví, že příští rok pojedou zase. V roce 2008 jedeme do Bedřichova a do Vranic. Rádi uvítáme nové táborníky ve věku od 5 do 18 let.

Vedoucí dětských táborů TJ JISKRY Litomyšl



V "Bradavicích v kouzelnické škole" bylo dětem dobře.

Zprávy od zelených stolů

V sobotu 27. října se reprezentantky litomyšlské Jiskry poměřily se soupeřkami z týmu MS Brno, v neděli 28. října se pak v Litomyšli představilo družstvo SKST Brno. Muži za svými soupeři zajížděli - v sobotu je čekal nováček, divizní vítěz sousedního kraje, Sokol Stará Paka, v neděli se představili hráči Jiskry na stolech ambiciózního a zkušeného ligového soupeře v Jičíně. V kádru chyběl Dostál (pracovní povinnosti). Podrobnosti přineseme v příštím vydání Lilie.

TJ JISKRA Litomyšl pořádá

**v sobotu 24. listopadu
tradiční zájezd do Polska
do Kudowy Zdroje.**

Přihlášky a bližší informace:
461 618 672, 775 913 400

největší kvalita prodejna cyklistiky a sportu v Česku

podzim - zima 2007

PRVNÍ SNĚHOVÉ VLOČKY VÁS NEZASKOČÍ S VYBAVENÍM OD NÁS

1. poschodí cyklo

- kola v SUPER SLEVÁCH
- modely kol 2008 již v prodeji
- největší výběr dětských kol
- nová kolekce zimního oblečení
- nyní opravy kol levněji

nechte si svého "miláčka" připravit na novou sezónu

PRÁVĚ TEĎ JE NEJVĚTŠÍ VÝBĚR

2. poschodí sport

- lyže, snowboardy, boty, brusle a oblečení v největším výběru
- skiservis sjezdovek, běžek i snowboardů
- soutěž s Alpine Pro o 3 automobily Škoda Roomster

NADUPANÝ SKIBAZAR

www.stratilek.cz Smetanovo nám.91 Litomyšl tel.: 461 615 766,121
ul. Vrchlického 127 Polička tel.: 461 722 268

Lilie

Zpravodaj Města Litomyšle. Vychází 1x měsíčně, vydává Město Litomyšl. Kontaktní osoba ing. Michaela Severová, 461 653 311, michaela.severova@litomysl.cz. Redakce: Smetanovo nám. 72, Eva Hudečková, tel. (zázn., fax): 461 615 969, lilie@litomysl.cz, www.litomysl.cz/lilie. Články opatřené značkou a neoznačené materiály jsou dílem redakce. Příspěvky dopisovatelů mohou být otištěny pouze pod celým jménem a nemusejí vyjadřovat názory redakce. Redakce si vyhrazuje právo rozsáhlé příspěvky krátit. Uzávěrka podkladů je vždy k 20. předchozího měsíce. Zpravodaj neprochází jazykovou úpravou. Povoleno rMK ČRE 12017. Grafická úprava a tisk H.R.G. Litomyšl. Náklad 4300 výtisků. Do litomyšlských domácností a integrovaných obcí zdarma, ostatní 5,- Kč.