

Juniorští sáloví cyklisté Evropy v Litomyšli



Slavnostní zahájení Mistrovství Evropy juniorů v sálové cyklistice pod střešou opláštěného zimního stadionu se uskutečnilo v pátek 26. května večer.

Nedávno opláštěná hala zimního stadionu v Litomyšli se stala 26. a 27. května dějištěm Mistrovství Evropy juniorů v sálové cyklistice. Díky organizačnímu spojení oddílů sálové cyklistiky ze Svitávky a sportovního klubu Huberta Stratílka, podpoře Města i hokejového klubu byly 150 účastníkům evropského šampionátu vytvořeny takřka ideální podmínky. Chladnému a deštivému počasí již pořadatelé nedokázali poručit. I přesto panovala mezi sportovci i jejich realizačními týmy po oba dny skvělá nálada.

V šestadvacetileté historii se evropský šampionát konal v České republice popáté. Pořadatelství se před pěti lety ujal Liberec. V roce 1986 se uskutečnilo mistrovství poprvé v Tišnově, v roce 1992 v Praze, o dva roky později ve Zlíně. Záštitu nad svátkem sálových cyklistů v Litomyšli převzaly legendy tohoto sportu u nás i v zahraničí - bratři Jan a Jindřich Pospíšilové, dvaceti-násobní mistři světa. Oba sledovali zápolení s velkým zájmem a nešetřili slovy chvály na adresu českých sportovních nadějí i pořadatelů. „Je fantastické, že právě v Litomyšli se podařilo vybudovat tako-



Juniorů v sálové cyklistice Litomyšli



Slovenské závodnice Kinga Bezurová a Alice Vinczenová při své soutěžní jízdě. Reprezentantky Slovenska však nepatří k nejlepším.

vé sportovní zázemí a poté vytvořit i organizační podmínky, které výkony juniorů jen umocňují,” shodli se v názoru na úroveň šampionátu slavní bratři.

Čeští sáloví cyklisté přijeli do Litomyšle navázat na úspěchy z loňského Mistrovství Evropy v německém Nufringu. To se jim bohužel nepodařilo. Přesto si z Litomyšle odvezli tři bronzové medaile. Třetí místo v krasojízdě jednotlivkyň juniorek obhájila Eva Vojancová, která mimochodem na podzimním mistrovství světa obsadila skvělé páté místo. Stejně dobře si vedli v krasojízdě dvojic juniorů Jakub Mašek a Martin Šiler, kteří si oproti loňskému šampionátu pohoršili o jediné místo a skončili rovněž třetí. Velkou radost udělali české sálové cyklistice patnáctiletí Lukáš Richter a Ladislav Dvořák, kteří překvapivě vybojovali bronzové medaile. Jejich výkon zasluhuje absolutorium. Zatímco v Německu k medailím jen toužebně vzhlíželi ze čtvrtého místa, tentokrát se mohli radovat z cenného kovu i ze senzačního vítězství nad favorizovaným Německem. To, že porazili pozdější mistry Evropy, jim určitě dodá potřebné sebevědomí i motivaci do příštího mistrovství, které se koná za rok ve Francii. Za očekávaním naopak skončilo vloni druhé kvarteto českých děvčat a smutná byla i (v Německu třetí) dvojice juniorek ve složení Nikola Turečková a Jana Horáčková.

Mistrovství Evropy juniorů v sálové cyklistice v Litomyšli se zúčastnili mladí sportovci z deseti evropských států - Německa, Rakouska, Švýcarska, Belgie, Holandska, Francie, Slovenska, Maďarska, Ukrajiny a České republiky. Dominantní postavení potvrdili Němci, kteří vybojovali šest zlatých medailí. Na rozdíl od nás a od řady dalších zemí však mohou své talenty vybírat z osmi set oddílů.

Pokračování na straně 22



Německý brankář marně brání Lukáši Richterovi vstřelení dalšího gólu v utkání, které skončilo překvapivým vítězstvím české dvojice 5:3.

Majáles 2006

Téměř každoročně se objevují v červnové Lilii pochvalné články na právě uplynulé studentské slavnosti Majáles. Také letos by se z tohoto úhlu pohledu daly napsat pochvalné ódy o tom, že to byl největší (šestidenní) Majáles v Česku, že pro studenty i občany Litomyšle bylo připraveno 36 programových akcí, že diváci byli nadšení z pěveckého i hudebního umění bratří Ebenů, že spokojeně odcházeli z téměř dvou a půl hodinového koncertu Jaromíra Nohavici.

Stejně tak jako každým rokem byla zveřejňována jména vítězů nejlépe hodnocených soutěží, i letos lze pro historiky i pro zajímavost uvést jména těch statečných, kteří překonali ostych, posbírali veškerou kuráž a odvahu a přihlásili se do stále méně obsazovaných soutěží. Turnaj v píškorkách vyhrál Leoš Grünwald, jako nejlepší Miss-ák byl dekorován Vladimír Karásek z Gymnázia, soutěž minifit aerobic vyhrála Sára Pelikovská ze 3. ZŠ, Fit Lady Majáles Marcela Pospíšilová z Pedagogických škol a z týchž škol byla i Tereza Hlubilová, která letos usedla na pomyslný trůn Majálesové královny krásy.

Pokračování na straně 5



Průvod masek tradičně končí u sochy B. Smetany na náměstí hodnocením jejich úrovně a nápaditosti.



A. HURT

elektrospotřebiče - prodej a servis
Tyršova 276, Litomyšl, tel./fax: 461 615 050
www.nakupujeme.cz/elektro-hurt

SKLOKERAMICKÝ SPORÁK ARISTON
8 590,- Kč
multifunkční trouba, otočný gril, minutka
v/š/h: 85/50/60 cm

AUTOMATICKÁ
PRAČKA CALEX
5 990,- Kč

dovoz a zapojení zdarma





Z rady města

■ RaM souhlasí, aby akce Průchod do Oseckého údolí byla realizována ve variantě zpevnění a úpravy cesty navazující na chodník vedoucí podél silnice z Litomyšle do Osíka.

■ RaM souhlasí a doporučuje ZaM ke schválení realizaci projektu "Cyklobusem blíž k atraktivitám Litomyšlska, Poličska a Svitavska", který bude probíhat od července do září tohoto roku (2 spoje každou sobotu a neděli).

■ RaM souhlasí s poskytnutím dotace ve výši 50 000,- Kč na podporu konání druhého ročníku Smetanovy výtvarné Litomyšle.

Ze zastupitelstva

■ ZaM souhlasí s prodejem plochy o výměře 773 m² a 1893 m² v katastrálním území Litomyšl za účelem výstavby nové výpravní budovy autobusového nádraží, zastřešeného prvního nástupiště a supermarketu podle projektu Obchodní dům BILLA a autobusové nádraží - Bělidla, Litomyšl zpracovaného architektonickou kanceláří RAW Brno. Kupující je společnost BILLA s.r.o., Říčany u Prahy. Kupní cena 10 milionů korun. Podmínky prodeje jsou dány smlouvou o budoucích smlouvách.

■ ZaM schvaluje uvolnění částky ve výši 5.500.000 Kč na úhradu nákladů souvisejících s opravou městské sportovní haly. Čerpání bude zahájeno pouze v tom případě, že nedojde k dohodě o spolufinancování těchto oprav zúčastněnými stranami. V takovém případě město potřebné prostředky uvolní ze schváleného municipálního revolvingového úvěru a současně předá žádost o náhradu způsobené škody k arbitrážnímu řízení.

■ ZaM Litomyšl schvaluje dodatek č. 3 darovací smlouvy ze dne 25. 7. 1998 uzavřené mezi akademickým sochařem Olbramem Zoubkem a Městem Litomyšl. Předmětem dodatku je darování celkem osmi plastik, které jsou umístěny ve sklepích Zámku Litomyšl.

■ ZaM schvaluje smlouvu o spolupráci a o sdružení finančních prostředků mezi městy Svitavy, Litomyšl, Polička a Moravská Třebová. Předmětem smlouvy je spolupráce při přípravě integrovaného projektu na podporu cestovního ruchu turistické oblasti Svitavsko zpracovaného pro účely podání žádosti o finanční podporu z fondu EU v rámci Integrovaného operačního programu zaměřeného na rozvoj infrastruktury a služeb v regionu. V roce 2006 poskytne Město Litomyšl ze svého rozpočtu na zpracování vstupní analýzy projektu a odměnu manažera celkem 141 000,- Kč.

■ ZaM stanovuje počet členů zastupitelstva pro volební období 2006 - 2010 na 23.

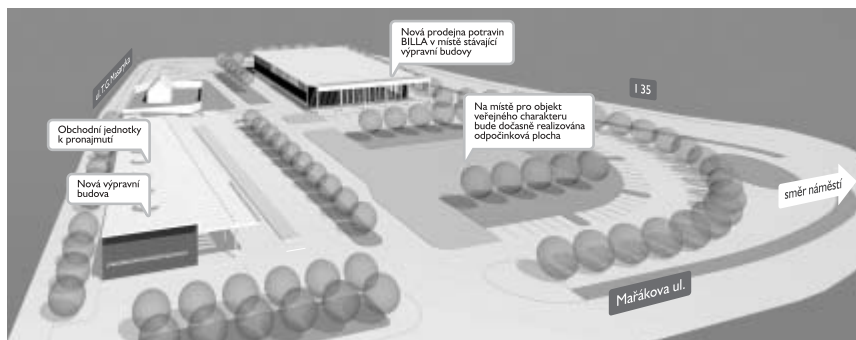
■ ZaM vzalo na vědomí petici za výstavbu krytého plaveckého bazénu v Litomyšli. -ms-

V červnu bruslení na zimním stadionu zdarma

Začátkem května byla na zimním stadionu instalována plocha s umělým povrchem. Od 5. června bude stadion otevřen pro veřejnost a školy. Plocha slouží pro sálové sporty a in-line bruslení. Vstup na plochu bude pouze **ve vhodném obuvi a bruslích** (bílá podrážka, brusle se silikonovými kolečky bez brzdy).

V případě zájmu o využití výše uvedené plochy kontaktujte odpovědnou osobu: Petr Pešina, tel.: 605 252 045. Veřejné bruslení bude každou středu od 18 do 20 hodin a každou neděli od 17 do 19 hodin, celý červen zdarma. **Zdeněk Kocman**

Litomyšl bude mít nové autobusové nádraží



O dostavbě v lokalitě Bělidla, kde se dnes nachází autobusové nádraží, se v Litomyšli mluví již několik let. Autobusové nádraží v Litomyšli je pro desetitisícové město naddimenzované a většinu dne zeje prázdnou. Takto cenné místo v centru města si však zaslouží větší pozornost a do budoucna má ambice stát se vedle Smetanova náměstí a zámeckého návrší dalším důležitým "centrem" ve městě. Nabude-li územní rozhodnutí právní moci ještě v červnu, je reálný předpoklad vydání stavebního povolení v měsíci červenci. V tomto případě dojde po dobu prázdnin k dočasnému přemístění autobusového nádraží na parkoviště pod II. a III. základní školou.

Projekt dostavby lokality Bělidla

Město Litomyšl má k dispozici projekt rehabilitace a dostavby lokality Bělidla zpracovaný architektonickou kanceláří RAW z Brna (Tomáš Rusín, Ivan Wähla), který v dané lokalitě řeší umístění plochy autobusového nádraží, plochy parkoviště a třech nově navržených, samostatně stojících budov. V letech 2006 - 2007 budou realizovány výpravní budova ČSAD včetně zastřešeného nástupiště a prodejna potravin. Místo objektu veřejného charakteru bude dočasně vystavěna odpočinková plocha se zelení.

Nová výpravní budova

Nová výpravní budova vyrostle rovnoběžně k ulici T. G. Masaryka. Navržena je jako dvou-podlažní a kromě odbavovací haly s předprodejem jízdenek, veřejného WC a zázemí řidičů obsahuje několik obchodních jednotek k pronajmutí. Věříme, že zajímavá nabídka v těchto komerčních prostorech zpříjemní cestujícím čekání na jejich spoj. Na výpravní budovu a obchodní jednotky navazuje systém zastřešení nástupiště pomocí lehkých ocelových střeš s prosvětlením. Jako optimální jak z hlediska kapacity, tak z hlediska orientace cestujících se ukazuje řešení se dvěma řadami odjezdových stání s osmi zastávkami.



www.litomysl.cz



Nová prodejna potravin

Dalším objektem v této lokalitě bude jednopodlažní prodejna potravin. Partnerem pro realizaci této stavby je společnost BILLA, která zároveň financuje přestavbu autobusového nádraží včetně výstavby výpravní budovy. Zastupitelstvo města Litomyšle souhlasilo s prodejem pozemků pod stavbou nové výpravní budovy, zastřešeného prvního nástupiště a supermarketu až po kolaudaci těchto staveb. Objekt s prodejní plochou asi 940 m² projektuje také architektonická kancelář RAW z Brna. Tím je zajištěn jednotný charakter staveb v lokalitě Bělidla. Připomeňme, že Litomyšl patří mezi města s nejmenším počtem supermarketů. Pokud srovnáme m² prodejní plochy na jednoho obyvatele jsou před námi nejen Svitavy, Česká Třebová, Chrudim, ale i například Vysoké Mýto a Lanškroun.



Zeleň na Bělidlech navrhuje autor Klášterních zahrad

Otázku zeleně v celém areálu řeší zahradník architekt Zdeněk Sendler, který je podepsán i pod rekonstrukcí Klášterních zahrad. Investorem všech zelených ploch je Město Litomyšl. V plánu je umístit do lokality Bělidel již vzrostlé stromy, které do tohoto místa historicky patří. Uprostřed půlkruhového parkoviště bude realizována odpočinková plocha. S ohledem na možnou budoucí zástavbu se zde sice nepočítá s vysazováním cenných dřevin, ale rozhodně zde vznikne plocha s množstvím zeleně, kde bude možné příjemně strávit nejen čekání na odjezd autobusu. Dodejme, že k výměně zeleně bude docházet postupně.

Blíží se 48. Smetanova Litomyšl

Již zanedlouho se Litomyšl rozezná tóny zahajovacího koncertu 48. ročníku Mezinárodního operního festivalu Smetanova Litomyšl. Jeho letošním podtitulem jsou duchovní hudba a dialogy. Hudební rozhovory mezi jednotlivými směry, žánry, přístupy, ale i národy a jejich nezaměnitelnou mentalitou či historickými tradicemi. „Evropská kultura je založena na křesťanské tradici. Bylo by asi nedobré opomenout bohatou pokladnici hudby se sakrální tematikou. Dali jsme jí do první fronty festivalu, a tak letošní ročník bude poněkud duchovněji založen. Vstupenky se prodávají velmi dobře, a tak to byla volba určitě dobrá“, zamýšlí se nad dramaturgií letošního festivalu jeho ředitel Jan Pikna. „Téma duchovní hudby se spojuje s tématem dialogů. Dialog není jen vzájemné přitakávání, ale konfrontace různých názorů, kdy se toky, proudy a barvy mohou spojovat v jeden rozhovor a výsledek je o to barevnější,“ dodává.



S velkým ohlaselem se v loňském ročníku setkal koncert Pittsburského mládežnického orchestru, který řídil energický Daniel Meyer.
foto Ivan Hudeček

Festival bude zahájen 16. června, jeho ozdobou se stane několik světových premiér, obohacen bude přesahovými koncerty indické a japonské klasické hudby i první z plánovaného triptychu inscenací v koprodukcii Národního divadla Praha a Smetanovy Litomyšle - operou Tajemství. Organizátoři festivalu však nemohli pominout ani 250. výročí narození Wolfganga Amadea Mozarta, a tak hned Slavnostní zahajovací koncert - je koncipován tak, aby v něm Mozart promluvil i k dnešku. Sylvie Bodorová proto na objednávku festivalu napsala Poklonu Mozartovi, kte-

rá ve světové premiéře zazní ze čtyř světových stran - z pódia i ze všech arkád. Poté bude uveden Klavírní koncert č. 27, Mozartův poslední, závěrečný a velice slavný. V tomto vrcholném díle zazní sepejetí se Smetanou, protože jej náš rodák sám hrával a napsal k němu sólové kadence, z nichž minimálně jedna bude také uvedena. Budou znít také Mozartovy tance, které se nehrají tak často.

S velkým zájmem odborníků je očekávána opera Françoise Poulence Dialogy karmelitek v sobotu 17. června na II. zámeckém nádvoří. Snad právě proto, že jde o dílo z poloviny 20. století, je zájem publika chladnější a dosud jsou k dispozici vstupenky. Toto teprve druhé nastudování opery v České republice bude uvedeno v češtině, aby bylo pro diváky co nejlépe srozumitelné.

Svoji premiéru bude mít v pátek 23. června na II. zámeckém nádvoří Smetanova opera Tajemství. Inscenace je první z trilogie koprodukční spolupráce Národního divadla a Smetanovy Litomyšle. Soubor Opery Národního divadla v Praze v režii Jiřího Nekvasila a od taktovkou Zbynka Müllera bude inscenaci připravovat celý týden. Páteční představení pak zaznamená Česká televize. Bude to v dějinách festivalu vůbec poprvé, kdy bude pořízen záznam celého díla.

Externí koncert v neděli 18. června se letos poprvé uskuteční v České Třebové. Bude zde mimo jiné uveden Chvalozpěv ve staroslověnské autor Zdeňka Pololánika, zhudebnění žalmu pro soprán a orchestr. **-ih-**

Skvělý úspěch Lucie Žákové na Pražském jaru

Z francouzského Toulouse, kde již dva roky studuje hru na varhany, si Lucie Žáková z Litomyšle odskočila do Prahy, aby se tu poprvé v životě zúčastnila velké hudební soutěže mladých talentovaných interpretů - 58. ročníku Pražského jara 2006. V konkurenci 67 varhaníků postoupila do druhého kola, kde se v interpretaci děl od baroka po současnost poměřila s dalšími jedenácti hudebníky. Podle názoru poroty jí patřila konečná šestá příčka.

Vzhledem k tomu, že při dvouměsíčním studiu povinné soutěžní skladby od současného skladatele Miloše Štědrone neměla tolik možností seznámit se blíže s nástrojem v Rudolfinu, kde se skladba hrála, je tento výsledek pro osmadvacetiletou Litomyšlanku obrovským úspěchem, uvážíme-li navíc, že skladba nemá předem daný výběr barev zvuku a interpret je při jejich volbě naprosto svobodný a řídí se pouze vlastním citem. Jestliže chce využít celou škálu barev daného nástroje, je potřeba varhany dokonale znát a mít čas vyzkoušet si různé kombinace. Lucie Žáková začínala hrou na klavír pod vedením Marie Heylové na Základní umělecké škole v Litomyšli. Studium hry na varhany započala u Josefa Rafaji na pardubické konzervatoři a pokračovala v něm u Jana Hory na Akademii múzických umění v Praze. Pak již následovaly zahraniční stáže - v roce 1999 v Hochschule für Musik und Theater in Hamburku (učitel Jan Ernst), v letech 2003 - 2004 na Conservatoire National Supérieur de Musique et de Danse v Paříži, kde se jí věnovali titulární varhaník Notre Dame de Paris Olivier Latry a titulární varhaník baziliky Saint Sernin v Toulouse Michel Bouvard. Nyní dokončuje studium na Centre d' Etudes Supérieures Musique et Danse v Toulouse, kde spolupracuje s učitelem Janem Willemem Jansenem z Nizozemí a výše zmíněným varhaníkem Michele Bouvardem.

Ivan Hudeček

Cyklobusem Českomoravským pomezím aneb blíž k atraktivitám Litomyšlska, Poličska a Svitavska

Rádi byste se projeli na kole kolem hradu Svojanov, ve Žďárských vrších, v Toulouvcových maštalích či k pramenům řeky Svitavy a zdají se vám tato místa daleko? Na měsíce červenec, srpen a září pro vás připravujeme zajímavou novinku. Ve spolupráci s firmou Zlatovánek, městy Polička a Svitavy vám nabídneme možnost dostat se blíž nejen k těmto atraktivitám. Cyklobus, tedy linkový autobus s přívěsem uzpůsobeným pro převoz kol, bude jezdit každou sobotu a neděli od července do září. Cyklobus bude každou sobotu startovat vždy v 7.30 hodin v Litomyšli a pojedete tuto trasu: Litomyšl - Morašice - Nové Hradce - Proseč - Paseky - Borová - Polička - Květná - Svitavy - Gajer - Litomyšl. O sobotách se bude vracet obráceně. Pojede tedy v 16.30 hodin z Litomyšle na Gajer, Svitavy...

Tímto způsobem se však cyklisté z Poličky a Svitav nedostanou např. do Toulouvcových maštalí, což by byla velká chyba. Proto jsme v neděli zvolili trasu přesně obráceně. Tedy každou neděli bude v 7.30 hodin vyjždět z Litomyšle, pojedete na Svitavy, Poličku, do Proseče a přes Nové Hradce zpět do Litomyšle. Každou neděli v 16.30 hodin bude cyklisty svážet opět přesně obráceně.

Trasa našeho cyklobusu byla přizpůsobena autobusem firmy Connex, které budou každou sobotu a neděli od srpna do září vozit cykloturisty z Pardubic do Hlinska. V části Litomyšl - Dolní Újezd - Budislav - Proseč - Borová - Krouna -

Hlinsko mohou tedy litomyšláci využít i tento autobus.

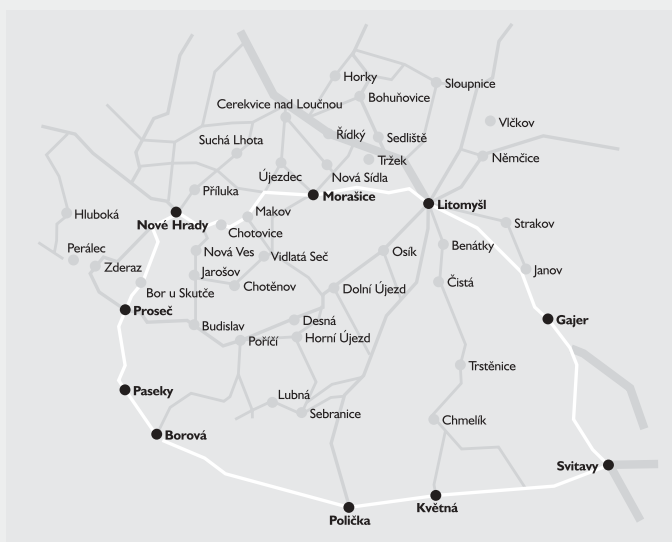
Rádi bychom cyklisty motivovali k návštěvě všech míst kolem trasy autobusu bez ohledu na jejich vzdálenost od místa výjezdu. Proto není cena jízdenky vázána na počet ujetých kilometrů, ale je jednotná.

Každý cestující s kolem zaplatí 40,- Kč at se rozhodne vystoupit kdekoli. Navíc chtějí radnice Litomyšle, Poličky a Svitav podporovat cestování rodin s dětmi a proto bude zavedeno velmi výhodné rodinné jízdné. Rodinou budeme pro náš účel rozumět minimálně jednoho dospělého s jedním dítětem. Každý z rodiny zaplatí pouhých 20,- Kč. Cestující bez kol budou odbaveni na základě platného tarifu.

A ještě jedna dobrá zpráva nakonec - první víkend o prázdninách, tedy 1. - 2. čer-

vence si můžete cestování s kolem vyzkoušet zdarma. Při příležitosti zahájení provozu cyklobusu pro vás připravujeme nejen brožuru s jízdním řádem a tipy na výlet, ale i malý doprovodný program na Smetanově náměstí.

Michaela Severová



Panorama k rozvoji aktivní turistiky



Ministr pro místní rozvoj Radko Martínek uvedl 2. května oficiálně do provozu panoramatickou kameru v Litomyšli, umístěnou na věži gymnázia a nabízející pohled na historické jádro města včetně zámeckého návrší. Každé ráno od 7.50 do 8.30 hodin se mohou diváci druhého programu České televize aktuálním obrazem přenést i do našeho města. Údaje v dolní části obrazu jsou doplněny o stručnou zprávu o společenských akcích a stávají se tak zároveň pozvánkou k návštěvě či námětem na výlet či dovolenou. Po dohodě s okolními městy (Moravská Třebováz, Polička a Svitavy) jsou tu prezentovány významné události v celém regionu.

V současné době tato síť pokrývá kromě některých oblastí ve vnitrozemí především všechna významná česká pohoří a představuje záběry z třidvaceti míst. Během tohoto roku dojde k postupnému rozšíření celé sítě o dalších deset kamer. Podle ministra se v dohledné době dočkáme záběrů z kamer v Čenkovovicích a na Dolní Moravě. „Spolu s Červenou Vodou by se měl tento region stát dostatečně propagovaným centrem aktivní zimní i letní turistiky,“ soudí Martínek.

V České republice funguje projekt Panorama od počátku roku 1998. Součástí projektu je i zařazení snímků dokumentujících průběh počasí ve střediscích po celý den na internetu (www.holidayinfo.cz) a teletextu České televize. V roce 2006 shlédlo pořad Panorama v ČR celkem 16 milionů diváků. *Text a foto I. Hudeček*

Specka jede k moři!



Dětem ze Speciální školy v Litomyšli se naplnil sen o moři. Další peníze, důležité k uskutečnění zájezdu do Itálie, jim zajistil společenský večer, který proběhl 16. května v Zámeckém pivovaru u příležitosti zasedání představenstva a dozorčí rady Svazu výrobců a dodavatelů strojírenské techniky. Sponzorem večera se navíc stala ČSOB Private Banking v Hradci Králové. Pedagogové se svými žáky připravili výstavu výtvarných prací, kulturní vystoupení a znovu proměnili prostor v kasino se spoustou zajímavých stolních her. Výtěžek akce nakonec dosáhl 20 tisíc korun.

Čtyři roky trvající projekt byl v průběhu večera uzáven slavnostním vyhlášením cesty k moři. Ve spolupráci s cestovní kanceláří Skalla stráví více než padesát dětí deset červnových dní pod stany v italském letovisku Riccione. **-ih-** *foto Michaela Severová*

Na návštěvě v italském partnerském městě San Polo d'Enza



Na přelomu dubna a května se zástupci Města Litomyšl a Smetanovy Litomyšle o.p.s. vypravili navštívit partnerské město S. Polo d'Enza v Itálii.

Město má 5 600 obyvatel, leží v blízkosti Parmy v mírně zvlněné krajině asi 1 050 km od Litomyšle, v oblasti Reggio Emilia. Toto území je plné tradic a historie, ale je zároveň i motorem italského hospodářství. Zajímavé zde nejsou jen kulturní památky, ale také velmi různorodá krajina. Příznivé klimatické podmínky s dlouhými obdobími pěkného počasí a čistým vzduchem napomáhají turistickému ruchu. Oblast je známá svojí výrobou sýru parmazán a parmské šunky. Nechybí zde samozřejmě ani vyhlášená vína.

Hlavním důvodem návštěvy byla diskuse o aktivnějším pokračování partnerských vztahů s tímto městem. „O konkrétní naplňování pojmu 'partnerství', tedy o navazování kulturních, společenských a sportovních kontaktů, se v našem městě stará Litomyšl Europe Club. Na italské straně takováto organizace prozatím chybí, ale vedení tamní

radnice má zájem využít naše zkušenosti v této oblasti“, říká místostarosta Radomil Kašpar. Dalším důležitým bodem diskusí s představiteli italského města byl úkol najít zdroje financování případných vzájemných aktivit. Zástupci Litomyšle si prohlédli město i sportovní centrum se třemi otevřenými bazény a několika hřišti pro kopanou, odbíjenou a košíkovou a hovořili o konkrétních možnostech kulturních a sportovních výměn. Paní starostka Milena Mancini byla pozvána na Mezinárodní operní festival Smetanova Litomyšl.

Ing. Jaroslav Dvořák, Litomyšl Europe Club



Leták „Litomyšl - doporučená prohlídka městem“ bronzový

Od 23. do 24. května se v Písku konal jubilejní desátý ročník národní soutěžní přehlídky propagačních materiálů TOURPROPAG a třetí ročník mezinárodní soutěžní přehlídky propagačních materiálů krajů a turistických regionů EUROREGIONpropag. Opět se potvrdilo, že město Litomyšl a sdružení, kterých jsme členem, mají na stupních vítězů již své stálé místo. Po třech prvenstvích v řadě v kategorii plakát byl tentokrát třetím místem oceněn leták s názvem Litomyšl - doporučená prohlídka města. Třetí místo získalo i sdružení Česká inspirace v kategorii plakát. Do užšího

výběru se dostal také letos nástěnný kalendář České dědictví UNESCO 2006. V EUROREGIONpropagu se do užšího výběru dostala kolekce propagačních materiálů vydaných turistickým regionem Českomoravské pomozí - Svitavsko.

Předsedou poroty byl uznávaný odborník Jiří Mikeš, emeritní předseda Asociace Českých reklamních agentur, dnes lektor komerčních komunikací na VŠE Praha. Nechyběli zde však ani zástupci agentury CzechTourism či odborné obce novinářské (např. šéfredaktorka časopisu TTG Jana Hudcová, vydavatelka C.O.T. media Eva Frindtová). Porota posuzovala celkem 473 materiálů v šesti soutěžních kategoriích, z nichž nejobsazenější byla právě kategorie leták - skládačka (123 kusů). Předseda poroty Mikeš konstatoval, že se úroveň přihlášených tiskovin rok od roku zvyšuje. Dodejme, že autorem grafického návrhu úspěšného letáku, kalendáře i kolekce materiálů pro Svitavsko je grafické studio H.R.G. Litomyšl.

Michaela Severová



Chcete bydlet v rodinném domě u Nedošínského háje?

Město Litomyšl připravuje pozemek pro výstavbu rodinných domů v lokalitě u Nedošínského háje. Blíže informace naleznete u úřední desce, na www.litomyšl.cz nebo na majetkoprávním oddělení Městského úřadu Litomyšl. Předpokládané zahájení výstavby ještě v tomto roce.



Za vlídnou tvář za dveřmi se může skrývat zloděj Policisté radí seniorům, jak ochraňovat svůj domov

Policisté v našem okrese řeší ročně zhruba padesát případů trestných činů krádeží, loupežných přepadení či podvodů, kdy je poškozeným starší člověk. Pachatelé, kteří se v tomto případě obzvláště zavrženého činu dopouštějí nejčastěji kvůli penězům, se nezastaví před ničím. Používají přitom stále stejných a osvědčených praktik, bohužel často s velkým úspěchem. Využívají důvěřivosti a bezelstnosti dříve narozených, kterým obvykle chybí zkušenosti s takovými lidmi a nebo jsou dlouho sami a vetřelce zprvu přijímají vlídně a s upřímnou vřelostí, jako vítané zpestření dosud fádniho života bez jakýchkoli sociálních vazeb a zájmu svého okolí.

Z Policie ČR



důvěryhodně prokáží a sdělí vám, proč přichází. I na první pohled sympatický člověk nemusí mít vždy dobré úmysly. Pokud vás někdo oslovuje jménem, ještě to neznamena, že vás zná. Mohl si to přečíst například na štítku na dveřích. Cizí lidi nikdy nepouštějte do bytu!

2. Na dveřích je vhodné uvádět jmenovku v množném čísle (Nováková) nebo v mužském rodu, zvláště v případech, že v bytě žije sama žena.
3. Buďte opatrní, nevěřte každému, kdo vás za dveřmi požádá o pomoc, například o možnost si zavolat, pomoc při nevolnosti či předání zásilky pro vašeho souseda. Situaci můžete řešit, aniž byste otevírali dveře. Pomoc zprostředkujete například přivoláním souseda nebo sanitky apod.

4. Mějte důležitá telefonní čísla poblíž vašeho telefonu nebo na dobře viditelném místě.
5. Zamykejte hlavní vchodové dveře. Pokud bydlíte v přízemním bytě nebo rodinném domku, nezapomínejte zavírat okna, a to i v případech, že jdete jen nakoupit.

6. Byt zavírejte a zamykejte, i když jdete třeba jen k sousedce, do sklepa nebo s odpadky.
7. Udržujte dobré a přátelské vztahy se svými sousedy. Požádejte je o jejich telefonní číslo, protože v případě potřeby může být jejich pomoc nejrychlejší.
8. Čekáte-li příchod cizího člověka, například osobu reagující na váš inzerát, požádejte někoho z blízkých nebo přátel, aby byl s vámi doma.
9. Zdržujete-li se většinou doma a jen občas jdete někam na návštěvu, zavolejte to svým blízkým, aby vás nehledali.
10. Nebuďte důvěřiví ani k různým podomním prodejčům, kteří nabízejí zdánlivě levné zboží.
11. Strach o sebe má každý z nás, ale zdá-li se vám váš strach o sebe nějak nepřiměřený, promluvte si o něm s někým blízkým. Vyhýbejte se čtení zpráv z černé kroniky, sledování drastických a nepříjemných scén v televizi nebo rozhovorům na téma „komu se co stalo“.

Text a foto Ivan Hudeček



Konce takových návštěv bývají bolestné. Ztráta cenností, celoživotních úspor, někdy i šok z napadení či těžká újma na zdraví.

Policisté se proto snaží radit seniorům, jak takovým situacím předcházet a jak se zachovat v případě nouze. Jedna ze série besed se v rámci programů komunitního plánování v našem městě uskutečnila ve středu 24. května v Lidovém domě. Instruktažní film sledlo zhruba patnáct starších občanů, kteří se živě zapojili do diskuse s přítomnými policisty. „Rozhodně nechceme seniory strašit, ale považujeme za důležité na nebezpečí, které jim hrozí, upozornit,“ říká vedoucí Obvodního oddělení Policie ČR v Litomyšli Stanislav Dobeš. „Jsme nepřetržitě ve službě, a tak se na nás mohou lidé obracet, kdykoli je to zapotřebí. Včasné informování policistů může předejít mnoha škodám,“ dodává.

Praxe mu dává za pravdu. Ne každý podomní prodejce má ty nejlepší úmysly, ne každý pracovník rozvodných závodů, plynáren či vodáren je ten pravý. Proto policisté radí seniorům, a to i formou letáčku či samolepek s těmi nejdůležitějšími pravidly. Uveďme některá z nich: 1. Nikdy neotvírejte automaticky dveře, nevíte-li, kdo je za nimi. Do bytu vpustte pouze ty, které dobře znáte nebo se vám

Majáles 2006



Titul Fit Lady Majáles, memoriálu Šárky Dvořákové, obhájila Marcela Pospíšilová z pedagogické školy. Vlevo celková druhá Ilona Juzová z Gymnázia A. Jiráska, dívky zprava na třetím místě Petra Závřelová z VOŠP a Veronika Rábová z TC.

Dokončení z titulní strany

Z tohoto úhlu pohledu zaslouží pochvalu i letos nově zařazené programy: divadelní setkání tří souborů, stejně tak jako objev nového scénického prostoru na pobytovém mostě pod Music klubem Kotelna. Velmi vysokou úroveň měla přehlídka litomyšlských studentských skupin na Touloucově náměstí, divadelní pohádky pro mateřské školy atd. Skončil jubilejní patnáctý Majáles - zůstaly pouze fotografie a videozáznamy. Pomalu se začne připravovat šestnáctý ročník a organizátoři musí zcela oprávněně řešit otázku: Jak dál?! Od prvního Majálesu společnost zestárla o patnáct let a podstatně se změnila. Asi více vycházet z minulosti, zájmu a nápadů těch, kterým je Majáles určen - studentů škol. A prosadit staré a osvědčené rčení: méně je někdy více!

Vladimír Šauer, foto Ivan Hudeček



Komiksový příběh Kráska a zvíře v programu středních škol na pobytovém mostě v podání gymnazistů ze sousední České Třebové. foto Michaela Severová

Jarmark se staročeskou kuchyní paní Marušky

V sobotu 17. června od 8 do 17 hodin se v horní části Smetanova náměstí koná již X. Starodávný jarmark.

Před morovým sloupem bude umístěno pódium, na kterém se vystřídají hudební skupiny. Je pozváno přes 70 řemeslníků, kteří budou předvádět stará řemesla a prodávat svoje výrobky. Po celý den bude fungovat občerstvení před kavárnou Julius Mařák a také Pekařna vedle Informačního centra.

Přímo na Starodávném jarmarku pak můžete ochutnat brazilskou kávu, hořické trubičky, kokosové pusinky, mandle, marcipán, medovinu, oplatky, orientální cukroví, oříšky, perníky, preclíky, štramberské uši, turecký med a další pochoutky. Speciální letošního jubilejního jarmarku bude **Staročeská kuchyně paní Marušky**, ve které mohou návštěvníci ochutnat různé dobroty a pamlsky našich předků.



Doprovodný program:

8.30 - 10.00 hodin - dětský dechový orchestr ZUŠ Litomyšl a Junior big band ZUŠ Litomyšl, 10.15 - 11.45 hodin - folklórní soubor Levočan ZUŠ Levoča, 12.00 - 13.45 hod. - Moravskotřebovský swingový orchestr Františka Zeleného, 14.00 - 15.30 hod. - dechový orchestr Smetanova domu, 15.45 - 17.00 hodin - folklórní soubor Levočan ZUŠ Levoča.

Návštěvníci Starodávného jarmarku uvidí drátování, paličkování, řezbářské práce, soustružení dřeva, výrobu keramiky a korálků, ručního papíru, skleněných předmětů, zdobení perníků a další, dnes již polozapomenuté způsoby výroby. Přestávky mezi jednotlivými hudebními skupinami vyplní generální sponzor festivalu Smetanova Litomyšl - firma SKANSKA. Akci podporuje Pardubický kraj. **Jaroslav Dvořák**

VIII. ročník nesoutěžní přehlídky mažoretkových skupin

Osmý ročník nesoutěžní přehlídky mažoretkových skupin se bude konat v sobotu 24. června od 10 hodin v dolní části Smetanova náměstí před sochou Bedřicha Smetany. Přihlásilo se 26 skupin z 12 měst (Česká Třebová, Hranice, Chrudim, Lanškroun, Litomyšl, Mohelnice, Moravany, Pardubice, Plzeň, Svitavy, Turnova a Žamberk). Skupiny se shromáždí v budově Vyšší odborné školy pedagogické a Střední pedagogické školy, která bude sloužit jako šatna. V 9.30 hodin se na dvoře školy seřadí skupiny od nejmladších kategorií (do 8 let) po nejstarší (nad 16 let). Následovat bude pochodové defilé ulicemi Vodní valy a Ropkova na Smetanovo náměstí, kde proběhne přivítání skupin a vlastní přehlídka. Nenechte si ujít možnost vidět u nás nejen začínající malé mažoretky, ale i zkušené a úspěšné skupiny, z nichž některé mají na svém kontě i úspěchy na mistrovství světa!

Program přehlídky: 8.00 - 9.45 hodin - proměnná koncert Litomyšlské jedenáctky BEKRAS, 9.45 - 10.00 hodin - pochodové defilé dolní částí Smetanova náměstí, 10.00 - 12.00 hodin - pódiová vystoupení jednotlivých mažoretkových skupin. **Jaroslav Dvořák**

Chováte ovci či kozu? Musíte je registrovat.



Již téměř rok platí nařízení Komise Evropského společenství, které přineslo všem chovatelům ovcí a koz bez rozdílu počtu chovaných zvířat povinnost vést jejich evidenci podle plemenářského zákona č. 154/2000 Sb. a jeho prováděcích předpisů. Ten ukládá i chovatelům jedné ovce či kozy povinnost zaregistrovat svoje hospodářství u pověřené osoby, zajistit označení zvířat, vést vlastní evidenci a předávat údaje pověřené osobě (do ústřední evidence). Toto opatření má také zabránit zbytečné likvidaci celých chovů v případě nárůstu a nedostatečné evidence pohybu zvířat mezi chovateli.

Jak se tedy správně zaregistrovat?

Vyplňte „Registrační lístek“, který najdete na webové stránce www.cmsch.cz, můžete si jej též vyžádat poštou na adresu ČMSCH (Českomoravská společnost chovatelů, a.s., útvar ústřední evidence, 252 09 Hradištko pod Medníkem, kontaktní osoba paní Klímová, tel.: 257 896 284) nebo vyzvednout na kontaktním pracovišti ČMSCH v Hradci Králové (Chovservis, a.s., Zemědělská 897, 500 03 Hradec Králové, kontaktní osoba paní Knajflová, tel.: 495 404 157, 724 171 227). Vyplněný registrační lístek předáte zpět ČMSCH. Na základě této registrace Vám bude přiděleno registrační číslo platné v celé republice a budete zařazeni do ústřední evidence. Osvětovou a poradenskou činnost v této oblasti má kromě jiného v náplni i Svaz chovatelů ovcí a koz ČR (SCHOK), Palackého 1-3, P.O.Box 119, 612 00 Brno, tel.: 541 243 481, kontaktní osobou pro okres Svitavy je Ladislav Palka, tel. 603 749 699. **-red-**

Výstava potvrdila úroveň chovu hospodářských zvířat na Litomyšlsku

Již sedmá Národní výstava hospodářských zvířat přilákala ve dnech 16. až 18. května do bývalé aukční haly v Litomyšli nejen téměř dvě tisícovky návštěvníků z řad odborné i laické veřejnosti, ale především vystavovatele ušlechtilých plemen koní, skotu, prasat, ovcí a koz. S výstavou je spojena i v celé České republice ojedinělá soutěž středních zemědělských škol, jejichž reprezentanti se poměřují jak v odborných znalostech, tak i v tvůrčích uměleckých disciplínách. Letos byly odborné otázky z chovu zvířat doplněny o otázky k aktuálnímu chovatelskému dění. Nechyběly ani otázky týkající se České zemědělské univerzity Praha, která si připomíná 100. výročí svého založení. Mezi jedenácti odbornými školami byly v této části nejlepší studenti VOŠ SOŠ a SOU Kostelec nad Orlicí, mezi jednotlivci si v oboru Základy chovu (teorie) vedla nejlépe Zuzana Špundová z Olomouce, nejlepší praktické zkušenosti prokázal Martin Cyrus z Poděbrad, v chovatelských aktualitách se nejlepe orientovala Jana Jirmanová z Kostelce nad Orlicí, historii a současnost ČZU Praha ovládala Lucie Václavíková (SZeS Lanškroun).

Vylosování byli také tři žáci, kteří získali plný počet

bodů v písemném testu s otázkami zaměřenými na historii a kulturu z oblasti zemědělství, litomyšlského regionu a zemědělské univerzity.

V literární části byla mezi devětatřiceti autory jako nejlepší ohodnocena povídka Olgy Ptáčkové z Českých Budějovic, ze stejné školy přivezl také nejlepší výtvarnou práci - figurky zvířat z včelího vosku - Jan Horák. Mezi 68 fotografiemi od devíti autorů se nejvíce porotě líbily práce Ivety Jelínkové z Lanškrouna na téma „Člověk a kůň v práci“.

O zahájení každého dne tří denního svátku chovatelů se tradičně postaralo impozantní dvojspřeží kladrubských běloušů. Nejkrásnější a zároveň nejvýkonnější krávy českého strakatého plemene chovají v ALA Řepníky, stejně úspěšní v chovu holštýnského plemene jsou v Ostřetíně. Ze ZD Dolní Újezd přivezli do Litomyšle nejlepšího kance plemene česká landrace a také prasnici se selaty. Pavel Kubeš z Horního Újezdu vystavoval nejlepší kolekci bílých krátkosrstých koz. Tyto výsledky potvrzují vysokou úroveň chovu všech druhů hospodářských zvířat na Litomyšlsku, která nesporně navazuje na velmi dobré tradice zemědělské výroby v naší oblasti.

Eva Hudečková, foto I. Hudeček



Nejkrásnější a zároveň nejvýkonnější krávy českého strakatého plemene chovají v ALA Řepníky.



O zahájení každého dne se tradičně postaralo impozantní dvojspřeží kladrubských běloušů.

Sociální služby v Litomyšli a mikroregionu

Již dlouhou dobu se hovoří o tom, že je nutné vytvořit nový zákon o sociálních službách. Všechny, kteří sociální služby v jakékoliv formě využívají, můžeme konečně potěšit. Nový zákon o sociálních službách byl již schválen a účinnosti nabývá 1. ledna 2007.

Zákon výrazným způsobem ovlivní rozhodování příjemců služeb v tom, jak využijí finanční prostředky, které jim budou od data nabytí účinnosti zákona vypláceny a jsou určeny na zajištění těchto služeb. Samozřejmě, že i na poskytovatele sociálních služeb bude tímto způsobem vyvíjen tlak, aby služby, které poskytují, byly na co nejvyšší úrovni a splňovaly povinná kritéria.

Litomyšl, jako jedno z měst Pardubického kraje, se před několika lety přihlásila ke komunitnímu plánování sociálních služeb. V současné době se nám podařilo získat finanční prostředky ze strukturálních fondů Evropské unie a rozjíždí se projekt s názvem „Komunitní plánování sociálních služeb mikroregionu Litomyšlsko“.

Co to ale znamená pro širokou veřejnost? Někteří z obyvatel již využívají různé formy pomoci, kterou zajišťuje několik organizací na území města nebo regionu. Zde si musíme uvědomit, že každý z nás se může stát potenciálním příjemcem sociálních služeb. Dnes jsme třeba ještě plni energie, plánu a aktivit, ale během chvíle se vše může změnit a v běžném životě budeme potřebovat pomoc jiné osoby. Stejná situace je mezi lidmi seniorského věku. Tím, jak populace stárne a prodlužuje se lidský život, se stále častěji dostává potřeba využívat pomoc druhých.

Nový zákon dává běžnému občanovi šanci výrazným způsobem se podílet na spolurozhodování o tom, které služby jsou potřebné a tudíž je nutné je podporovat a rozvíjet a naopak, které jsou nepotřebné nebo málo využívané a ty naopak omezit nebo je úplně utlumit.

Komunitní plánování je založeno na spolupráci tří stran:

zadavatelů - těch, kteří službu zadávají a finančně na ně přispívají (např. města, kraje, ministerstvo).

poskytovatelů - těch, kteří služby poskytují nebo budou poskytovat (např. domovy důchodců, ústavy sociální péče, charitní ošetrovatelské služby, pečovatelská služba, domácí ošetrovatelské agentury, denní centra a stacionáře, asistenční služby apod.).

uživatelů - těch, pro které je služba určena a využívají ji.

Z těchto tří účastníků je velice důležitý právě uživatel.

Výstupem z komunitního plánování je zpracování střednědobého plánu rozvoje sociálních služeb mikroregionu Litomyšlsko (ten zahrnuje celkem 42 obcí). Abychom věděli, které služby jsou důležité a žádané, je nutné komunikovat s veřejností a slyšet její přání a potřeby. Proto se na veřejnost budeme v rámci práce na komunitním plánu obracet a žádat ji o spolupráci (formou dotazníkových akcí, besed apod.). Sociální služby by se měly podle potřeby postupně rozšiřovat nejen v Litomyšli, ale i ve větších obcích mikroregionu, aby byly dostupné co nejširší vrstvě potřebné po-



pulace. V závislosti na zpracovaném plánu rozvoje sociálních služeb Litomyšlska bude následně vypracován krajský plán.

Ideálem je, aby všechny organizace, poskytující sociální služby, spolupracovaly a navzájem se doplňovaly. V případě velkého zájmu o určitou sociální službu může samozřejmě figurovat víc poskytovatelů a nastane zde i konkurenční prostředí. Kvalita poskytování sociálních služeb by se tak logicky měla zlepšovat, aby poskytovatel na trhu uspěl a jeho služby byly stále žádané.

Jak jsem zmínila na začátku, naše město využilo příležitost a organizace Centrum sociální pomoci vypracovala projekt, jehož prostřednictvím jsme získali na komunitní plánování finanční prostředky z Evropské unie. Po vypracování komunitního plánu by finanční prostředky vynakládáné z rozpočtu města a kraje na sociální služby, měly podporovat adresně konkrétní a skutečně potřebné služby.

Důležitá bude spolupráce s veřejností, aby nezůstala stranou a mohla se vyjadřovat k plánu rozvoje. Proto vše, co se bude kolem sociálních služeb dít, bude zveřejňováno na stránkách regionálního tisku. Pro širokou veřejnost bude v nejbližší době zřízeno komunitní centrum, kde bude možné získat informace, vyjádřit se a poradit o možnosti využívání konkrétní služby. O tom ale až příště, věřím, že záležitosti kolem sociálních služeb budou zajímat mnoho obyvatel Litomyšle a celého mikroregionu.

Dana Šedá, koordinátorka komunitního plánování v Litomyšli



Městské koupaliště je připraveno

Pro sezónu 2006 nedošlo na městském koupališti k žádným podstatným změnám v provozní době ani v cenách vstupného a služeb. V hlavní sezóně bude otevřeno od 9 do 20 hodin a celodenní vstupné je ve výši 45,- Kč (po 15. hodině 35,- Kč, po 17. hodině 15,- Kč). Večerní koupání je pouze za příznivého počasí ve dnech pondělí, středa, pátek. Děti do 6 let věku neplatí a jízda na tobogánu je pro všechny návštěvníky zdarma. Před sezónou byla dokončena výměna dřevěných opalovacích palub na tribuně, byly provedeny opravy chodníků, fasády a obnoveny nátěry. Loňská oprava velkého bazénu zamezila nadměrným únikům vody a tím je, spolu s instalovaným solárním ohřevem, při příznivém počasí zajištěna teplota vody i ekonomika provozu.

V sezóně 2004 došlo na koupališti v Litomyšli ke změně karetního systému. Původní vratné karty s magnetickým proučkem byly nahrazeny nevratnými kartami, které mají omezenou platnost dva roky. Ke změně došlo hlavně z toho důvodu, že původní systém byl provozně finančně náročný, neboť bylo nutno každý rok investovat do pořízení nových karet. Také používaná výpočetní technika byla značně zaostalá a spolu s ní bylo pořízeno i nové programové vybavení. Na informačních tabulích u vstupu na koupaliště i na novějších kartách jsou návštěvníci informováni o tom, že do doby skončení platnosti karty musí být vložena

částka zcela vyčerpána a není možno požadovat její vrácení. Je to podobný systém, jako se používá i na jiných koupalištích (například v Ústí nad Orlicí, Pardubicích, Chrudimí, Trutnově) ale i například u lyžařských vleků.

Protože loňská sezóna byla vzhledem k počasí mimořádně nepříznivá hlavně pro stále návštěvníky koupaliště, rozhodlo město na návrh provozovatele koupaliště o prodloužení termínu ukončení platnosti karet, pořízených v roce 2004, o jeden rok. To znamená, že jejich platnost skončí po sezóně roku 2006 spolu s kartami zakoupenými v roce 2005. Pokud tedy mají návštěvníci koupaliště na kartě v současné době ještě zbývající finanční prostředky, bude je možno vyčerpat v letošním létě. Zároveň ale chceme znovu upozornit, že s vloženými prostředky je nejlépe hospodařit tak, aby po ukončení každé sezóny byl stav finančních prostředků na kartě nulový. Potom nikdo nemusí přemýšlet o tom, zda již končí platnost jeho karty. Převádění prostředků mezi sezónami není výhodné ani pro návštěvníky, ale ani pro provozovatele a město. Všechny vložené prostředky jsou okamžitě účtovány do příjmů, takže v jednom roce zvyšují a v dalším snižují výši nájemného. Podle nájemní smlouvy je totiž provozovatel koupaliště zainteresován na provozním zisku pouze určitým procentem a ostatní prostředky jsou příjmem města. Ing. Pavel Jiráň, odbor místního hospodářství

Opatrně s R 35

Rád bych navázal na příspěvek pana Zdeňka Jílka z minulého čísla a vyjádřil souhlas s jeho argumenty. Dle mého názoru je třeba mít na paměti, že rozhodování kolem trasy této rychlostní komunikace je nejdůležitějším problémem, před kterým naše město stojí, a je docela možné, že současná vedení města bude v budoucnu hodnoceno právě na základě své úspěšnosti či neúspěšnosti v prosazení trasy příznivé pro Litomyšl. Takové trasy, která od nás povede ko nejdál. Osobně mám velké pochyby o prospěšnosti jižní varianty pro naše město, neboť ekonomické přínosy přiblížení dálnice jsou více než anulovány negativními dopady na životní prostředí - a kvalita života je to, co nás všechny nejvíce zajímá. Nebude snadné žít ve městě sevřeném z obou stran velkými silnicemi, musíme si stále připomínat omyl v podobě silnice první třídy, která naprosto nesmyslně rozetla město ve dvě. Kolem Litomyšle má navíc vést přivaděč k městům na severu - ale! popravdě, je snad Česká Třebová stotisícovou aglomerací, aby potřebovala dálniční přivaděč k deset kilometrů vzdálené silnici? Tato zbytečná náplast na ústa zastánců severní trasy dále poškodí nás, obyvatele Litomyšle. Jsem toho názoru, že v takto důležitých záležitostech by zastupitelé měli rozhodovat sub specie aeternitatis, pod zorným úhlem věčnosti - a zajímat se tak především o to, jak v budoucnu blízkost dálnice poškodí nejen duch našeho města, ale například i turistiku. Proto bych rád vyzval spoluobčany, kterým budoucnost města není lhostejná, aby se ozývali svým politikům - hejtmanovi, krajským radním, zastupitelům města - a dali tak najevo: není nám to jedno. Silnice je potřeba a jižní varianta je pro stát zřejmě přínosnější, ale my jako obyvatelé Litomyšle bychom měli dodat: když jich, tak co nejseverněji!

Tomáš Havránek

Třebová jako příklad

Obyvatelé obce Suchá u Litomyšle sepsali ke Krajskému úřadu v Pardubicích petici proti výstavbě rychlostní komunikace R35 v blízkosti jejich obydli. Samozřejmě plně chápu jejich rozhořčení, ale jsem si jist, že se dříve nebo později dojde ke kompromisu a výstavba jižní trasy silnice R35 tak bude moci být co nejdříve zahájena. Vždyť v dnešní době se dá taková silnice docela dobře odhluchit a přitom je v našem kraji tolik potřebná! Nenechme si ujít takovou příležitost k rozvoji našeho regionu! Již kdysi dávno si naše město nechalo vzít možnost výstavby železničního koridoru. A jak na tom kupříkladu taková Česká Třebová „vydělala“! Vezměme si z ní příklad!

Ing. Petr Dvořák, Litomyšl

III. základní škola navázala spolupráci v univerzitním Oxfordu

Po několikaměsíčním navazování kontaktů dostali zástupci naší školy pozvánku na schůzku partnerských škol v rámci projektu Comenius. Ředitel školy Pavel Jirsa společně s učitelem Petrem Dřínovským ve

dnech 17. - 19. května uskutečnili cestu do Anglie, kde se setkali se zástupci škol z Turecka, Belgie a Anglie. Oba se kromě jiného seznámili i s oxfordskou Primary School, kde hledali inspiraci a nápady, které by bylo možno využít i u nás.

Všechny partnerské školy by měly zpracovávat společný projekt, který budou hodnotit nejprve začátkem října, kdy zástupce všech zahraničních škol přivítáme v Litomyšli. V květnu 2007 by pak mělo dojít k dalšímu setkání zástupců uvedených škol, tentokrát až v Asii - v tureckém hlavním městě Ankaře, kde bude definitivně zhodnocena práce všech škol ve školním roce 2006/07 a případně bude vyjednáán další postup.

Projekt, který se v minulých dnech rozjel, by měl našim žákům opět pomoci k pochopení principů tzv. západního světa, k prohloubení znalosti angličtiny a také k navázání nových kontaktů s novými kamarády z jiných, pro nás atraktivních zemí.

Pavel Jakl



Modelářský den v muzeu, v kostele i na letišti

Regionální muzeum v Litomyšli pořádá výstavu výstavu věnovanou modelářství. Vernisáž se uskuteční 3. června ve 14 hodin v prostorách muzea. Výstava potrvá do 17. září.

Opět se jedná o výstavu koncipovanou pro hlavní návštěvníckou sezónu. Vybrali jsme tedy téma, které osloví širokou veřejnost a přiláká do muzea nejen skalní příznivce muzejnictví, ale ukáže také ostatním návštěvníkům, že do muzea je na co chodit. Těšit se můžete na ukázky modelů v provozu, příjemnou hudbu a občerstvení Městského pivovaru Polička. Na výstavě bude k vidění široká paleta modelů, jak z hlediska materiálů, tak typů. Součástí výstavy bude i velké množství tematických fotografií, dětská herna (nejen pro děti) a promítání videa. Na památku si budete moci na vstupenku otisknout razítko výstavy.

Na sobotu 10. června připravujeme ve spolupráci s Le-



Polikarpov PO-2

teckým spolkem modelářů v Litomyšli Modelářský den. Od 9 hodin bude zahájen modelářský prodejní veletrh v piaristickém kostele. Vedle stánků s modelářskými výrobky zde budete moci shlédnout ukázky modelů v provozu. Zatímco dospělí se mohou kochat pohledem nebo si modely zakoupit domů, dětem nabídneme mimo jiné také skákací hrad. Odpoledne zájemce autobus zdarma přepraví na letiště ve Vlkově, kde si tradiční letecký den připravil Letecký spolek modelářů. Dopravíme vás samozřejmě i zpět. Zatrhněte si proto 10. červen červeně v kalendáři, ať se nepřipravíte o zajímavou podívanou!

Na výstavě MODELÁŘSTVÍ a MODELÁŘSKÉM DNI si na své přijdou nejen dospělí, ale tentokrát také děti. Věříme, že se Regionální muzeum v Litomyšli stane nejen během léta jedním z Vašich plánovaných výletů a že odejdete spokojeni!

Mgr. Hana Hácová

Spolek patchworku Jarní víkend na radiměřském mlýně

Již devátá šicí dílna se konala netradičně v krásném prostředí Radiměře ve mlýně, který patří manželům Kopeckým, milým a úžasným to lidem.

Páteční odpoledne a večer jsme strávili v příjemném rozhovoru u dobrého pití a jídla, kdy jsme se dozvěděli, jak Kopečtí k mlýnu přišli a co vše obnáší mít takového velkého koníčka, kterým bezesporu toto krásné stavení je. Bylo vidět, že patchwork není jen o šití, ale je to i příležitost poznat nové lidi, jejich pohled na svět, dozvědět se mnoho nového.

V sobotu ráno jsme se po příjezdu Aničky a Zdeňky z Poličky, které měly dílnu na starost, mohli plně věnovat šití Květinové mozaiky. Je to jeden ze vzorů, který vypadá složitě, ale za použití drobných figlů je to v podstatě jednoduchá a rychlá technika. Odpoledne jsme se pak rozjeli domů s bezvadným pocitem a spoustou inspirace a protože obě strany byly nadšeny, chystáme se na radiměřský mlýn v červenci na prodloužený víkend.

V červnu nás přijede Dana Březinová z Fulneku učit šit tradiční vzor „Snubní prsteny“. **Antonie Chalupná**



Z Kroužku Jihočechů

Zveme členy a hosty na schůzku, která se koná ve čtvrtek 15. června od 18 hodin v restauraci Slunce. Vyslechneme přednášku o bitvě u Hradce Králové s použitím autentických vzpomínek účastníka bitvy Jana Vandase. **Výbor KJ**

Májový koncert

V podvečer 5. května se v sále Evropského školicího centra YMCA na litomyšlském zámku konal koncert dvou litomyšlských sborů, Vlastimilu a KOSu, a jejich hosta - Smíšeného sboru Všeobecného lycea Adama Mickiewicze z polského města Głubczyce. Tento koncert byl součástí programu 3. ročníku Mezinárodního festivalu Královéhradecké slavnosti sborového zpěvu a Majáles litomyšlských studentů 2006.

V první části večera vystoupily sbor KOS a projektový sbor vzniklý spojením Vlastimilu a KOSu. Největší zájem publika v zaplněném sále se upínal k hostujícímu polskému sboru, jemuž patřila druhá část programu. Sbor polských lyceistů, který je velmi aktivní a získal řadu mezinárodních ocenění, nezklamal očekávání a pod vedením svého charismatického dirigenta suverénně a s radostí předvedl zajímavý výběr ze svého repertoáru.

Pro Vlastimil byl tento koncert novou užitečnou zkušeností a dalším krůčkem ve spolupráci se sborem KOS; sbormistr KOSu Milan Motl jej hodnotí jako zatím nejzdařilejší vystoupení projektového sboru. Ve čtvrtek 1. června se Vlastimil a KOS opět spojili ke společnému koncertu v kostele Rozeslání sv. a postolů v Litomyšli.

-red-

Historie včelařství na Litomyšlsku - 4.

Seriál



lik včelařů kočovalo s menším množstvím včelstev pomocí přívěsných vozíků za osobní automobily.

Včelařský život konce padesátých a šedesátých let plynul poměrně klidně až do roku 1968, kdy federativní uspořádání země se projevilo i v uspořádání mnoha zájmových sdružení. Československý svaz včelařů se dělí na Český svaz včelařů a Slovenský svaz včelařů. Místní spolek se mění na Základní organizaci Československého, pak Českého svazu včelařů - ČSV. Toto uspořádání trvá dodnes. Zde je třeba si připomenout, že nejrůznější politické, společenské a organizační změny let čtyřicátých i padesátých (*popisáno v minulých článcích*) neměly výraznější vliv na dobrý chod naší organizace. Litomyšlská organizace vykazovala trvalou aktivitu, jak po stránce chovatelské,

tak i organizační. Včelaři se dále starali o své včelstevstvo, dále se spolu scházeli na schůzích, dále se vzdělávali na odborných přednáškách i nadále nabízeli své výrobky ke společenské spotřebě. Viditelnější změny v této době nastávají ruku v ruce s rozvíjející se mechanizací rozvojem kočování se včelami. Včela má od přírody schopnost vynikající orientace v terénu, tedy i možnost zalétat za potravou daleko od úlu a zase se vrátit. Včelstvo dokáže nalézt a využít kvetoucí rostliny i několik kilometrů vzdálené. Ale velkou vzdáleností každé cesty včela spotřebuje k letu část nasáté šťávy a domů mnoho nedonese. Takže se včelaři vyplatí včely na vzdálenější kultury dovést a zvýšit opylovací efekt na kultuře i šetřit včely při neproduktivním letu. V padesátých letech se stavěly kočovné vozy především ve včelařských zemědělských družstvech a od sedmdesátých let si podobné vozy pořizovali i jednotliví včelaři. Podle agendy bylo v organizaci nejvíce osmnáct větších kočovných vozů. Něko-



Kočový vůz

dušeno 1410 včelstev. Potom již byly dány Výzkumným ústavem včelařským do praxe velmi účinné léky, které umožnily upustit od drastické plošné a totální likvidace včelstev. Ale hrozba dalšího přemnožení tohoto nebezpečného roztoče trvá stále a není reálná naděje, že by roztoč někdy zmizel úplně. Toto byla asi nejtěžší etapa za dobu trvání organizace. Lásky ke včelám je velmi pevný vztah a jestliže včelař má kvůli nějaké nemoci sám udusit své miláčky - věřte, je to pro něho vážná trauma. **Stanislav Tomšíček**

bil. Relativní idylku v práci kolem včel rozvířila zpráva ing. Haragsima v roce 1970, že se na evropský kontinent do Bulharska (i jinam po světě) dostal nový parazit a vážný škůdce včel, původem z jihovýchodní Asie, roztoč Varroa jacobsoni. Tímto oznámením se nám, včelařům, velmi zkomplikoval život. Tak se stalo, že v roce 1981 byl zjištěn tento roztoč na území naší vlasti v několika rozsáhlých ohniscích. Nastala ohromná opatření s cílem zlikvidovat nákazu v samém počátku. Protože nebyly na tohoto roztoče ještě registrované žádné léky, nezbyvalo, než zničit i hostitele náklady a tedy zlikvidovat všechna včelstva na území s nákazou a navíc pro jistotu i v pětikilometrovém ochranném pásmu. Hned v prvních nálezech bylo zasazeno téměř celé území sousedního ústecko-orlického okresu s dosahem pásma k Litomyšli. V příštích letech se varroáza dostala i do dalších obcí, takže se i zde dusily včely. Výsledek tohoto napaření byl velmi smutný. Jen v letech 1981 - 1984 bylo v naší organizaci u-

dušeno 1410 včelstev. Potom již byly dány Výzkumným ústavem včelařským do praxe velmi účinné léky, které umožnily upustit od drastické plošné a totální likvidace včelstev. Ale hrozba dalšího přemnožení tohoto nebezpečného roztoče trvá stále a není reálná naděje, že by roztoč někdy zmizel úplně. Toto byla asi nejtěžší etapa za dobu trvání organizace. Lásky ke včelám je velmi pevný vztah a jestliže včelař má kvůli nějaké nemoci sám udusit své miláčky - věřte, je to pro něho vážné trauma. **Stanislav Tomšíček**

Tereza Klúsová získala Českého lvíčka

Jako hluboce humanistický označila odborná porota v krajské soutěži amatérských filmů Český lvíček v Hradci Králové filmový dokument Terezy Klúsové z Litomyšle, který zachycuje život Jana Fogla a jeho manželky Jaroslavy - dvou svým zevnějškem zcela odlišných lidí, přesto šťastných, že navzdory osudu našli jeden druhého. Film s názvem Necháme to osudu byl vybrán do národního kola, které se uskuteční 9. - 11. června v Ústí nad Orlicí.

Jan Fogl ze Lhůty na Vysokomýtsku vzhledem ke své vrozené vadě - achondroplázii - měří pouhých 130 cm, jeho partnerka Jaroslava jej převyšuje o rovných 64 cm. Na počátku byl inzerát v novinách, o svém postižení se sympaticky Honza, mezi přáteli přezdívaný Čahoun, neodvážil zmínit ani v SMS zprávách. A tak se při prvním osobním setkání muselo odehrát překvapení, avšak ani to neodradilo tento pár od spo-

lečné cesty životem. „Film není jen o těchto dvou lidech, je také o nás a našich předsudcích,“ říká Tereza Klúsová, která za triadvacetiminutový snímek s použitím hudby bluegrassové kapely Cwrkot získala i cenu hejtmana a cenu diváků. Na výjimečnosti filmového díla se shodli všichni porotci, kterými byli profesor dokumentaristiky na FAMU Rudolf Adler, kameraman Marek Jícha (např. film Skřítek) i Eduard Hruběš.

Absolventka Školy audiovizuální tvorby Impuls v Hradci Králové Tereza Klúsová není na poli amatérské filmové tvorby žádným nováčkem. V roce 2003 zaujala reportáží o litomyšlském hostinci U Černého orla a o rok později slavila úspěch v celostátním kole se snímkem Krvavý román, který by měla 28. června večer odvysílat na svém druhém programu Česká televize. **-ih-**

Věnujte, prosím, tichou vzpomínku **Kamilovi Novotnému,** řediteli tiskárny H. R. G., který tragicky zemřel 12. června 2005.

Vzpomínáme, zaměstnanci tiskárny



III. Plasty na litomyšlském hřbitově



oddíl V - hrob 90

Pískovcový náhrobek akad. malíře Františka Ropka pochází z roku

1957 a byl vytvořen akad. sochařem Emilem Kubíčkem. Na náhrobní desce zpodobnil sochař malířské štetce a růži. František Ropka se narodil roku 1901 v Hrušové a zemřel roku 1952 v Litomyšli. Malířství studoval na UPŠ a AVU v Praze, kde byl žákem profesorů Arnošta Hofbauera a Vratislava Nechleby. Ropka se věnoval především figurální malbě. Je též autorem nástěnné malby v hale České spořitelny v Litomyšli.

Pomník spisovatele a učitele ALOISE VOJTĚCHA ŠMILOVSKÉHO (1837-1883), vlastním jménem Schmilauer, který od roku 1873 učil na litomyšlském gymnáziu, kde se přátelsky stýkal s Aloisem Jiráskem a Terézou Novákovou. Od roku 1877 do roku 1882 působil jako školní inspektor na Litomyšlsku a Poličsku. Náhrobek představuje velký jehlan s reliéfní podobou Šmilovského. Autorem je předčasně zesnulý místní sochař Jiří Jansa, absolvent hořické kamenické školy. Pomník byl odhalen roku 1894.

oddíl VI - hrob 12
Náhrobek FRANTIŠKA HÁŠI (1863-1932), majitele parní pily a od roku 1905 elektrárny, jedné z prvních ve východních Čechách, je doplněn jeho bronzovou bustou pocházející z roku 1918, která je dílem akad. sochaře Jaroslava Brychty (1895-1971), rodáka z Pohodlí v Litomyšli. Po absolvování řemeslnické školy v Litomyšli studoval od roku 1912 do roku 1919 na UMPRUM v Praze u profesorů J. Drahoňovského, C. Kloučka a B. Kafky. V letech 1920-1960 byl profesorem Průmyslové školy sklářské v Železném Brodě. Brychta se specializoval na portrétní tvorbu.

hrob 278-279
Náhrobek JULIE MUŽÍKOVÉ (1840-1908), která litomyšlskému sirotčinci odkázala velké jmění, je zhotoven z velkého pískovcového bloku, do kterého je vložen mramorový kříž s kovovou reliéfní hlavou Krista. Z pravé strany tohoto secesního náhrobku z roku 1908 stojí sousoší dvou dětských postav - chlapce a děvčátka, vytesané v pískovci. Z druhé strany zdobila pomník umělecky cenná lucerna. Bohužel už zde není. Pomník byl navržen prof. Blažkem, vymodelován prof. Suchomelem a zhotoven firmou Hatt a Vejs z Hořic.

Seeriál



Mezi oddílem VI a VII u východní zdi hřbitova je umístěn LITINOVÝ KRUCIFIX. Jeho stanoviště

do roku 1893 bylo na hrobě litomyšlských děkanů. Kříž stojí na kamenném podstavci, na kterém je v nízké reliéfní podobě vytesána scéna Posledního soudu.

oddíl VII - hrob 36-37

Náhrobek rodiny Sobotkovy provedl E. Kubíček. Plastika SOKOLA je od akad. sochaře Josefa Pašeho.

hrobka 47-49
Hrobka rodiny Mimrový je celá z budislavského pískovce. Některé díly jsou neopracované přírodní části skal. V čele bývala alabastrová hlava Krista, jejímž autorem byl Stanislav Sucharda. Plastika je zapsána do státního seznamu památek.

oddíl VIII - hrob 275-276

Náhrobek ředitele Věcovského je doplněn jeho reliéfní podobou, kterou vytvořil sochař Karel Kunrt.

hrob 415-416

Kolem hrobu je kovový plůtek, který je dílem sochaře Aloise Meteláka, rodáka z Martenic v Vysokého Mýta. Architekturu studoval na UMPRUM v Praze. Plůtek vytvořil v době, když učil v Litomyšli na Průmyslové škole. V té době navrhl i pomník J.A. Komenského a českých bratří na Růžovém paloučku.

oddíl IX - hrob 508-511

Vedle náhrobku rodiny Flöglový a Laubový stojí **socha TRUCHLÍČI ŽENY** jejímž autorem je sochař Václav Levý (1820-1870). Mramorová socha ženy byla na tento hrob instalována v roce 1907. V době, kdy rodina Laubova žila v Litomyšli, byla socha přes zimu chráněna zasklenou budkou.

Lékárník a purkmistr PhMr. Jan Laub (1864-1932) je ale pochován na hřbitově ve Skutči. Jeho příchozem do čela města vzniká z Litomyšle moderní výstavě město. Za jeho éry byl postaven např. Smetanův dům, Učitelský ústav s dívčí školou a Hospodářská škola.

oddíl X - hrob 201 A
PAMÁTNÍK PADLÝCH V BITVĚ R. 1866 u Hradce Králové je umístěn v blízkosti rozsypové loučky. Na kamenné stěle jsou vytesány reliéfní vojenské znaky. Autorem je místní kamenosochař.

Průmyslové školy sklářské v Železném Brodě.

Připravuje Alena Randáková

Bolest šikanování

V dubnu město Litomyšl organizovalo dvoudenní základní výcvikový kurs - První pomoc při šikanování. Lektorsky byl zajištěn dr. Michalem Kolářem a Mgr. R. Ježkovou. Proč právě toto téma?

V roce 2001 uskutečnilo MŠMT ČR celonárodní průzkum zaměřený na šikanování na základních školách. Šetření ukázalo, že v ČR je přibližně **41% žáků terčem šikanování**, tedy téměř každé druhé. Výsledek koresponduje s mezinárodním výzkumem, který provedli výzkumníci z oblasti zdravotnictví. Tady bylo zjištěno, že obětí šikany se stává **36,8% žáků**.

Prakticky to znamená, že právě šikanování je nejčastější příčinou traumatizace našich dětí. Tyto výsledky překvapily i odborníky. Znamená to tedy, že ať školní šikanování připustíme či nikoliv, je to závažný **celospolečenský problém, který musí být řešen**.

Je vůbec nějaká cesta? Je zapotřebí, aby co nejvíce odborníků připustilo, že šikanování na školách je problém a zabezpečilo odbornou **kvalifikaci svých pedagogů**. Situaci je možné zlepšit, pokud budou školy odborně připraveny. Zachytí-li se šikana včas, dá se velice bezpečně a razantně zastavit. Pedagog se však musí v dané oblasti vzdělávat, jinak může svoji neobdobností více ublížit než pomoci.

„Šikanování je **porucha vztahů, je to nemoc skupinové demokracie**“, uvádí právě dr. Michal Kolář, který je autorem **Českého školního programu proti šikaně a knihy Bolest šikanování**. Proto nejlepší prevencí je vytvoření otevřených, kamarádských, bezpečných vztahů ve škole a vybudování speciálního programu proti šikanování. Po zavedení tohoto programu v pilotních školách klesla na druhém stupni šikana po čtyřech měsících o více než 40 %.

Pro laika je těžké rozpoznat šikana, to připouští i dr. Kolář, který se déle než 25 let věnuje problematice šikany a stanovením vývojových stupňů šikanování přinesl nový a zásadní vklad do problematiky šikany. Kolář hodnotí, že odhalování šikany je **pedagogickou chirurgií**. Nesmí se udělat chyba, jinak hrozí vážné nebezpečí, že oběť bude poškozena. Všechny kroky musí být promyšlené dopředu a počítat s alternativními postupy.

Co je to školní šikana? Za šikanování se považuje, když jeden nebo více žáků úmyslně a opakovaně ubližuje druhým. Znamená to, že vám někdo, komu se nemůžete ubránit, dělá, co je vám nepříjemné, co vás ponižuje, nebo to prostě bolí - strká do vás, nadává vám, schovává vám věci, bije vás. Ale může vám znepříjemňovat život i jinak, pomlouvá vás, intrikuje proti vám, navádí spolužáky, aby s vámi nemluvili a nevšímali si vás. Fenomén šikanování chápeme jako asymetrické, zpravidla opakovaně násilí mezi žáky.

Škádlení nebo šikana? Jaký je rozdíl mezi škádlením a šikanováním? Vnitřní rozdíl je veliký. Jestliže svého kamaráda škádlím, tak očekávám, že to bude legrace nejen pro mě, ale i pro něj. Ale když vidím, že to jako legraci nebere, že je zraněný, pak pocítím lítost a omluvím se mu.

U šikany je to obráceně. Agresor chce druhému ublížit, chce ho ranit. A má z toho radost. Nejenom, že se mu neomluví, ale své chování opakuje. A většinou násilí stupňuje. Když někdo někoho škádlí a on mu jasně řekne, aby toho nechal, tak to musí respektovat. Jinak se jedná o porušování práva druhého člověka. A to má už k šikanování blízko.

Naše práva končí tam, kde začínají práva druhého.

Pokračování v příštím čísle

Rozpis služeb stomatologie

(soboty, neděle, svátky 8 - 11 hodin)

3. - 4. 6. - MUDr. Stanislav Adamec, Polička,

Smetanova 55, 461 725 987

10. - 11. 6. - MUDr. Alena Cacková,

Trstěnice 184, 461 634 157

17. - 18. 6. - MUDr. Adolf Eliáš, Litomyšl,

Kpt. Jaroše 404, 461 612 733

24. - 25. 6. - MUDr. Vladimíra Hebltová,

Sloupnice 188, 465 549 236

Případné změny budou zveřejněny ve vývěsní skříňce zařízení Zubní poliklinika v Litomyšli

Vzpomínka

V letošním roce by se dožila 75 let paní **Jindřiška Galatiková - Hrubá**. Kdo jste ji znali, vzpomeňte společně se mnou. Moc chybí. Syn Jára S.

Oznámení



Okresní hospodářská komora Svitavy a Informační místo pro podnikatele Vás zvou na **seminář „Veřejné zakázky podle nového zákona, účinného od 1. 7. 2006**, který se koná dne

1. 6. 2006 ve Svitavách, Kijejská 423/8, školící místnost sídla OHK Svitavy. Pokud se vás nový zákon o veřejných zakázkách dotýká a máte zájem o školení ke zvládnutí všech změn a novinek, které s účinností od 1. 7. 2006 přináší, uvítáme vaši účast na semináři. Bližší informace naleznete na www.ohksvitavy.cz, případné dotazy a přihlášku s pozvánkou si vyžádejte na tel.: 461 568 239 nebo e-mail: RMSvitavy@inmp.cz.

Živá historie - Muzeum místo setkávání

Od roku 1999 probíhal v Regionálním muzeu v Litomyšli projekt pod názvem **Oživená řemesla**, který svojí výtečnou kvalitou nominoval litomyšlské muzeum mezi prvních deset pilotních muzeí OSF Praha zapojeným do programu **Brána muzea otevřená**. Tento projekt měl za úkol seznamovat žáky a studenty se zanikajícími nebo již zcela zapomenutými řemesly. Prostřednictvím řemeslníků a zaměstnanců muzea byli účastníci projektu prakticky seznamováni nejen s výrobními postupy, potřebnými surovinami a užitím konkrétních výrobků, ale i s vývojem toho kterého řemesla. Postupně tak vznikl propracovaný modelový typ vzdělávání, který lze velice dobře začlenit do vyučování na základních a středních školách. Regionální muzeum v Litomyšli navázalo v tomto ohledu velmi dobrou spolupráci se všemi typy základních a středních škol, zvláště pak se Speci-

ální školou v Litomyšli, která ve svých učebních osnovách klade důraz na praktické pojetí vyučování. Podobnou náplň měl také projekt **Milé připomenutí**, který byl orientován na generaci seniorů. Zde muzeum úspěšně spolupracovalo především s Centrem sociální pomoci v Litomyšli.

V návaznosti na získané metodické a organizační zkušenosti vydalo Regionální muzeum v Litomyšli v roce 2005 publikaci s názvem **Živá historie/ Muzeum místo setkávání**. Tato publikace je příkladem metodiky práce s těmito věkovými skupinami a zároveň praktickým návodem, určeným všem, kteří se rozhodnou pro pořádání podobných projektů v budoucnosti.

Na vzniku této publikace se podílel kolektiv autorek pod vedením pracovnice Regionálního muzea v Litomyšli Renaty Kmoškové. **-red-**

Dokáže dnešní mládež pomáhat druhým?

Mnohá média, publikace některých odborníků i reakce široké veřejnosti nás v poslední době informují a zároveň varují, že dnešní mládež je především značně bezohledná, sobecká, zahleděná na své vlastní potřeby a že žije jen požitkem a přítomným okamžikem. Také prý dokáže zejména ničit a nemá zájem vytvářet něco hodnotného. Platí to však skutečně stoprocentně? Nejsme jen ovlivněni negativními zprávami, z kterých je cíleně skládá každodenní, převážně televizní zpravodajství v našem státě? A jsme vůbec schopni a ochotni mít otevřené oči i pro věci pozitivní?

Kdo se hlouběji zabývá těmito otázkami, zjistí, že pocity mnohých osob neodrážejí skutečnost, neboť se u nás nachází dosti mladých lidí, kteří aktivně a pravidelně věnují svůj volný čas osobám od těch nejmenších až po ty nejstarší. Do této skupiny mladých bezpochyby patří tzv. „**animátoři**“, které bude hostit naše město od 13. do 19. srpna. Mladí křesťané budou též spolupracovat na tomto celorepublikovém setkání animátorů. Určitě tedy nikdo nemusí mít strach, že by zde hostovala nějaká technoparty, proti

které by museli zasahovat těžkooděnci.

Kdo jsou vlastně animátoři a co je jejich náplň? Animátoři jsou mladí věřící, kteří se pravidelně a dobrovolně angažují nejen v církvi, ale i ve společnosti. V Litomyšli se setkají zvláště proto, aby načerpali nové poznatky, podělili se o své zkušenosti a poznali nové tváře. Náplň animátora je hlavně organizování prázdninových táborů, vytváření volnočasových programů pro děti a mládež ve farnostech, na sídlištích a všude tam, kde je zájem. Kromě toho pomáhají při domácích a zahraničních setkáních mládeže, navštěvují nemocné a staré osoby v nemocnicích či domovech důchodců, jsou nápomocni při realizaci dobročinných akcí, sbírek atd.

Lze se tedy ještě přiklánět k názorům, které byly zmíněny na začátku? Vždyť právě výše jmenovaní mladí lidé si uvědomují, že největším bohatstvím je, když člověk může vykonat něco pro ostatní. Proto pro svých osobních zkušenostech mohou jen dodat, že právě oni jsou jedním druhem vzácného koření, které přispívá k „zlúďštění“ celého našeho okolí. **Vlastimil Sekyrka**

Pětaosmdesátiny paní Marie Faltysové

Již podruhé si v letošním roce připomínáme významné životní výročí litomyšlských archivářů. V dubnu tohoto roku oslavil osmdesáté narozeniny emeritní ředitel nynějšího Státního okresního archivu Svitavy se sídlem v Litomyšli PhDr. Jindřich Růžička, CSc., v červnu letošního roku se dožívá osmdesátí pěti let bývalá kolegyně - archivářka paní Marie Faltysová.

Jubilantka se narodila v Litomyšli 15. června 1921 pod dívčím jménem Říhová. Po absolvování litomyšlské obecné a měšťanské dívčí školy studovala ve školním roce 1937 - 1938 obchodní školu v Moravské Třebové; studia dokončila v následujícím školním roce na obchodní škole ve Vysokém Mýtě. Během druhé světové války pracovala jako úřednice na Městském úřadu v Litomyšli; po osvobození Československa od nacistické okupace v roce 1945 působila v úřednických profesích na Okresním národním výboru v Litomyšli a poté ve Smetanově domě tamtéž.

Do tehdejšího Okresního archivu Svitavy se sídlem v Litomyšli nastoupila jubilantka v roce 1965 a vedle administrativních prací a vedení hospodářské agentury byla pověřena prováděním inventarizací a katalogizací archivních fondů, zejména písemných pozůstalostí a tzv. sbírky dokumentace; vedla rovněž základní archivní evidenci. V litomyšlském archivu pracovala až do odchodu do důchodu v roce 1984. Její biografické

údaje byly zveřejněny v *Biografickém slovníku archivářů českých zemí* Jaroslavy Hoffmannové a Jany Pražákové (Praha 2000, s. 167) a v *Biografickém slovníku archivářů svitavského okresu* zpracovaném Oldřichem Pakostou (Litomyšl 2002, s. 33).

Živý zájem o archivní a regionálně historickou problematiku se projevil v publikační činnosti Marie Faltysové. Ta zahrnuje několik časopiseckých a novinových článků s výše uvedenou tematikou, z nichž lze uvést následující: *Písemná pozůstalost klasického filologa univ. prof. Antonína Koláře v litomyšlském archivu* (Zpravodaj vlastivědného kroužku v Litomyšli 2, 1967, č. 2, s. 6 - 7), *Učitel a cestovatel Josef Kořenský* (Zprávy z muzeí od Trstenické stezky 6, 1969, s. 11 - 20), *Kroniky v okresním archivu v Litomyšli jako historický pramen* (tamtéž 11, 1970, s. 54 - 58).

Odpovědným přístupem k plnění pracovních povinností, ale zejména přátelským postojem ke svým kolegyním a kolegům, byla jubilantka - jak mnohokrát konstatoval emeritní ředitel archivu PhDr. Jindřich Růžička, CSc. - „dobrou duší archivu“. Třeba říci, že tou je pro nás stále.

S poděkováním za vykonanou práci přejeme paní Marii Faltysové pevné zdraví, pohodu a hodně spokojenosti do dalšího života.

Mgr. Oldřich Pakosta

100%
STORY DESIGN
přední výrobce produktů
na podporu prodeje

PŘIJME
muže či ženu na místo

- technolog - konstruktér

**Předpoklady: obor strojní
středoškolské/vysokoškolské vzdělání,
praxe v oboru vítána, znalost práce
na PC v Auto CAD,Solid Works,
nástup dle dohody.**

- technolog

**Předpoklady: nábytkář
středoškolské/vysokoškolské vzdělání,
praxe v oboru vítána, znalost práce
na PC v Auto CAD,Solid Works,
pracovní náplň - rozpisky materiálů,
tvorba nářezových plánů
nástup dle dohody.**

- obsluha CNC gravírovací fréza

**Předpoklady:
středoškolské vzdělání nebo praxe,
znalost práce na PC Solid Works, Alpha
Cam výhodou, praxe v oboru vítána,
nástup možný ihned.**

- svářeč / nerez

**Předpoklady:
praxe v oboru,
nástup možný ihned.**

- pracovník na ohraňovací lis

**Předpoklady:
praxe v oboru,
nástup možný ihned.**

- sítotiskař obsluha sítotiskového stoje

**Předpoklady:
praxe v oboru,
nástup možný ihned.**

- dělník pro ext. montáže v zahraničí

**Předpoklady:
znalost AJ podmínkou,
manuální zručnost,
nástup možný ihned.**

Pouze písemné nabídky (popř. vyplnění dotazníku na recepci firmy) odevzdávejte na recepci popř. posílejte poštou.

STORY DESIGN, s. r. o.

Moravská 949 > 570 01 Litomyšl

Obálku označte prosím nadpisem „**konstruktér / obor strojní**“, „**technolog / nábytkář**“, „**obsluha CNC**“, „**svářeč / nerez**“, „**prac. na ohraňovací lis**“, „**sítotiskař**“ či „**dělník pro ext. montáže**“

Vzpomínkové kalendárium Litomyšle v červnu 2006

115 let - 3. června 1891 se narodil **Karel Kludský**, majitel největšího československého cirkusu. Cirkus navštívil i Litomyšl a hostoval na hřišti pod nádražím. Přijel i odjel několika nákladními vlaky s 27 slony.

80 let - 4. června 1926 se narodil **Ivo Židek**, solista opery Národního divadla v Praze. Po několik let zpíval titulní role na festivalu Smetanova Litomyšl.

80 let - 4. června 1926 se narodil **Ladislav Konyu**, právník Okresního národního výboru v Litomyšli, po zrušení okresu právník n.p. Vertex v Litomyšli.

130 let - 6. června 1876 se narodil v Tisové u Vysokého Mýta **Jan Honsa**, malíř a grafik. Maloval na Litomyšlsku a Poličsku. Jeho obrazy jsou v Městské galerii v Litomyšli i v dalších městech.

110 let - 10. června 1896 se narodil v Litomyšli **Václav Vach**, důchodní města, myslivec. Po Karlu Podhajském vedl knihu mysliveckých psů celé republiky, Sokol, člen rozsáhlé Vachovy rodiny v naše městě.

50 let - 10. června 1956 se narodil v Litomyšli **Pavel Rybka**, malíř obrazů krajiny v okolí.

50 let - 15. června 1956 zemřel v Litomyšli **Miroslav Zedník st.**, učitel v Litomyšli, Sokol, ruský legionář, filatelista a člen dalších organizací. Pochován na hřbitově v Litomyšli.

20 let - 19. června 1986 zemřela v Praze **Jarmila Glosová - Horová**, členka taneční skupiny Milčí Majerové v Praze, členka - solistka pražských divadel. Pohřbená na hřbitově v Litomyšli.

165 let - 19. června 1841 se narodila v Polné **Theodora Němcová**, učitelka v Jičíně, dcera Boženy Němcové, pochována na Vyšehradě.

90 let - 23. června 1916 se narodil v Sombereku v Maďarsku **Zdeněk Šputa**, malíř, sochař. Autor domovních znamení na Květinové síni Vavřín na náměstí i na plastice znázorňující slunce v prodejní oděvů Nonn.

85 let - 23. června 1921 zemřel v Praze **Bedřich Welz**, primář nemocnice, zakladatel samaritánství v hasičských sborech, člen ústředního výboru hasičstva v Praze, zřadatel hasičské zdravotně, redaktor samaritánských příloh Hasičských rozhledů, přední ochotník divadelních rolí v Litomyšli, Sokol, cvičitel hasičů i občanů v první pomoci, autor učebnice samaritánství, člen mnoha spolků a sdružení v Litomyšli i v okrese. Pohřben na hřbitově v Litomyšli.

140 let - 29. června 1866 se v Litomyšli narodil primář **Bedřich Welz**. **Připravuje Miroslav Sobotka**

Blahopřání



Blahopřejeme k významnému životnímu jubileu naší mamince, sestře, tetě a přítelkyni, paní Martě Kubátové. Chceme jí poděkovat za její lásku, ochotu a dobročinnost, s jakou se neúnavně věnuje pěstounské péči, dětskému klubu Velryba, sbírkám pro Ukrajinu a dalším společensky prospěšným činnostem.

Přátelé, na které se nezapomíná

Poděkování

Ráda bych i touto cestou upřímně poděkovala všem lékařům, sestřičkám a zdravotnímu personálu Interního oddělení naší nemocnice v Litomyšli. Dne 5. května mi jejich rychlé a odborné ošetření na Jedinotce intenzivní péče zachránilo život, jejich péče a obětavost byla maximální. Dále musím poděkovat i veškerému personálu Interního lůžkového oddělení, kde mi ulehčovali svým lidským přístupem postupně zotavování a doslova moje znovu postavení se na vlastní nohy. Lékaři byli milí a vstřícní, sestřičky usměvavé a ochotné, zdravotníci trpěliví a ohleduplní. Dalo by se říci, že i přes svou nemoc jsem se mohla cítit dobře. Ještě jednou všem velmi děkuji a přeji plno sil a úspěchů ve vaší příkladné práci. **Marie Melichárková**

Nové knižní tituly v Městské knihovně

Jiří Šmiták - Hrdinové maratónu, Jeffery Deaver - Pekelná kuchyně, Paul Tuma - Football Faust, Paul Christopher - Michelangelův zápisník, Rubem Fonseca - Mocné vášně a nedokonalé myšlenky, Jiří Horák - Modrý sen, Irena Dousková - Oněgin byl Rusák, Jana Heffernanová - Příběh cesty na sever 3., Trevanian - Šibumi, Saša Sokolov - Škola pro hlupáky, Marina Lewycka - Vilný stařec a hamizné ženy, Michael Wasruchawski - Otevřený hrob, Whittová - Parkánová - Jak se po anglicku vytratit v Anglii, Beata Rencová - Vzpomínky na mého syna, Taňa Kubátová - Počkej až za Lyon, Barbora Hružová - Keltská kletba, Taňa Kubátová - Hrníček z lásky, Radka Zadinová - Anna a tři králové, Zuzana Francková - Zlatá klec, Jana Abrahamová - Slepý dům, Lenka Stránská - Náhodný dotek, Věra Řeháčková - Chlapec se srdcem mého syna, Irena Fuchsová - Když Anna utekla, Iveta Lažanská - Touhy pubertální stařeny, Miroslava Fišerová - Potre-

fené husy, Zdeňka Ortová - Žena v kurzu a další fejetonové povídky, Irena Brandejsová - Zázraky osudu, Renata Šindelářová - Vzájemné prolínání, Barbara Erskine - Pisky času, David Baldacci - Hrátky o hodinu, Klára Janečková - Manželské okovy, Raymond Khoury - Poslední templář, František Kalandra - Prapopis nejen pro školu II., Jean B. Delacour - Malá encyklopedie charakterových vlastností, F. Moncorgé-Gabin - Když už mít otce, ať je to Gabin, Eduard Maur - Paměť hor, Bjorn Lomborg - Skeptický ekolog, Jan Němec - Voda v České republice, Zoran Nerandžić - Animoterapie, aneb Jak nás zvířata léčí, Angelika Throll - Paleta květů v zahradě, P. Julia Gelardi - Vnučky královny Viktorie, Olga Krumlovská - Tajemné duše zvířat, Joachim Scholl - Slavné romány 20. století, Václav Vokolek - Exily a úkryty v české krajině, Hynek Fajmon - Čeští zemědělci a Společná zemědělská politika EU.

Litomyšlská knihovna slouží svým čtenářům již 115 let

Sto patnáct let je v lidském životě úkaz zcela mimořádný. 115 let existence kulturního zařízení je také úctyhodný výkon. Zvláště když uvážíme politické a ekonomické proměny naší společnosti.

Městská knihovna Litomyšl si 115. výročí svého založení připomene v červnu tohoto roku. Na počátku jejího založení stáli studenti, plní plánů a elánu. Podařilo se jim přesvědčit litomyšlskou společnost i Radu města Litomyšle, že taková instituce ve městě chybí. Následovaly peněžní a knižní sbírky a hledání knihovníka, který by půjčování knih zajišťoval dobrovolně a rád a s náročným na minimální odměnu. A pak se zahájila činnost veřejné knihovny v Litomyšli. Podle dobového tisku patřila k největším na severovýchodě Čech. Rostl její fond i počet čtenářů, vystřídali se zde další knihovníci. Přinejmenším připomenutí si zaslouží Antonín Brachtl, absolvent litomyšlského gymnázia a Jaromír Metys, osobnost, která se do historie města zapala hned v několika směrech. Oba nadstandardně pečovali o knihovnu a zlepšovali její služby.

I dnešní litomyšlské knihovnice se snaží, aby „jejich“ knihovna byla místem, kam čtenáři chodí rádi. Nejen půjčovat si knihy a časopisy nebo vyhledávat informace na internetu. Chceme být místem, kam se chodí za zábavou, ale i poučením. Za úsměvem a vlídným slovem. Za porozuměním...

A tak pořádáme přednášky, exkurze, literární procházky, výtvarné a literární soutěže, nonstop čtení,

průvod městem, pasování prvňáčků, besedy s autory knih, promítání snímků zmizelé Litomyšle...

Snažíme se, aby si cestičku do knihovny našli všichni, od nejmenších až po ty nejstarší.

A děkujeme všem, kteří nám pomáhají a drží nám palce. Hlavně v tom, abychom se po 80 letech dočkali rozšíření našich prostor a snad později i celkové rekonstrukce budovy. Kulturní instituce, jakou knihovna je, si to bezesporu zaslouží. A její čtenáři, obyvatelé Litomyšle a širokého okolí, také.

Jana Kroulíková, ředitelka



V rámci loňské akce nazvané Noc s Andersenem zasadili mladí čtenáři na dvorek knihovny strom „Pohádkovník“.



Láska je naplněním Zákona

Církev vstupují do doby svatodušní. Okolní svět to nevnímá. To ovšem neznamená, že Boží zákony na tomto světě neplatí. Platí! Platí právě tak, jako platí dopravní zákony, i když je řidiči často nedodržují. Učili jsme se, že největším z přikázání je: milovat Boha nade vše a bližního, jako sebe samého. Apoštol Pavel říká, že Láska je naplněním Zákona. A je to také jediná podmínka k přežití lidstva.

Malý chlapec na otázku, co je to láska odpověděl: "Láska je, když dám někomu polovinu svých hranolůk." A ono to tak doopravdy je. Opravdová láska nám často působí újmu a není výjimkou ani láska k Bohu. Působit si újmu se člověku nechce. Rodiče často o své víře se svými dětmi nemluví, aby jim nekomplikovali život a čekají, až jak se samy rozhodnou. A je evidentní, že ne všichni stojí o to, žít v Boží blízkosti. Ovšem ani obraz Ježíšova světa se tolik neliší od naší současnosti. Jistě i současníci Ježíšovy doby hřešili a toužili nebýt na nikom a na ničím závislí. Jistě i oni chtěli žít podle vlastních představ a nechávali se unášet prapodivnými idejemi jako náš svět. Dodnes je ale taková snaha snahou zakrýt podstatnou skutečnost - překrýt pravdivější obraz něčím jiným. A to bez ohledu na druhého. Jinak ře-

čeno: Mocenské choutky jedinců se ojedou bez Boha i Krista. Bůh takovým lidem prostě překáží. V Janově evangeliu čteme, že není nic zahaleno, co nebude poznáno. Přemýšlivý člověk ví, že je přesahován, že náš lidský rozum na všechno nestačí. A to, na co náš lidský rozum nestačí je Svaté. Svatý je Bůh. Moderní člověk ví, že je přesahován a šťastný je takový člověk, který pochopí, že jediná jistota ve dnech dobrých i zlých, jistota, která otevřívá věčnost, je v tom, co je Svaté. Šťastný je člověk, který ví, že Boha potřebuje a který ho hledá.

Dnes se hodně mluví o míru, o lidských právech, spravedlnosti a další celé řadě idejí, který by lidstvu měly posloužit k dobrému. Avšak za libivými slovy chybí duch - duchovní vzepětí. Svět Boží lásky je stále mnohým uzavřen. Jsme převážně nakloněni k vzývání Boha jen tehdy, jsme-li v úzkých, něčím se trápíme či se cítíme ohroženi. Když to pomine, vracíme se k osvědčenému pohodlí, které k ničemu nezavazuje. To má ovšem velmi daleko do opravdové víry.

Volá-li žalmista: "Nauč nás počítat našich dnů, abychom uvedli moudrost v srdce!", pak tím je položena výzva, abychom neumdléváli v našem celoživotním usilování, ale abychom pomýšleli nato, čím přispějeme do světa Boží lásky. Čas nanebevzetí, svátek církve, přispívá k tomu, abychom se sami nad sebou zamysleli a pokusili se, každý v míře svého obdarování, dávat Bohu a bližnímu to, co jim náleží. Nešetřeme se před Bohem! A nečekejme při tom, že se dočkáme obzvláštního uznání. Služme si navzájem láskou a pokojem v čase, který je nám dán.

Věra Řihová

Putování za enklávou jistoty

V přírodním areálu „U Studýnky“ ve Vlčkově na Litomyšlsku se v sobotu 27. května uskutečnil již 24. ročník Putování za studánkami. Od roku 1982 se tu vystřídal několik set vokálních a instrumentálních souborů, kterým naslouchaly tisíce vděčných návštěvníků. Vystupovaly zde například liberecký Severáček, brněnská Kantiléna, Kuhnův dětský sbor, šumperští Motýli či Pěvecké sdružení severomoravských učitelů. Ve výčtu nechybí ani Litomyšlský symfonický orchestr, Pražské žesťové kvinteto či Kmochova kolínská hudba. Letos se o umělecký zážitek postaraly přímo u pramenů vysokomýtský Rubínek vedený Pavlem Zerzánem, na vlčkovské návsi potom královéhradecký chlapecký pěvecký sbor Boni pueri se sbormistrem Pavlem Horákem a Jakubem Martincem a sbor Masarykovy

univerzity Brno se sbormistrem Michalem Vajdou. Právě Moravané uvedli při slavnostním koncertu kantátu Bohuslava Martinů Otvírání studánek, od jejíž veřejné premiéry v roce 1956 v Poličce uplynulo 7. ledna přesně padesát let. „Hudba Bohuslava Martinů je fenomén, který lidem neslýchanou silou vniká do hlavy, do citů i do světového názoru. Zahrnuje v sobě pravdu života i zákony vesmírné,“ soudí PhDr. Jan Kapusta ze Společnosti a nadace Bohuslava Martinů. „Padesát let stará skladba reaguje na prastaré tradice a zároveň promlouvá živě i k dnešnímu životu. Jarní čištění vodních zdrojů bylo odjakživa životní nezbytností, pohanský obřad dodává mu na závaznosti a vznešenosti,“ dodává. Na příkladu dětí skladba podle něho připomněla též příklad čistoty lidských duší vůbec. „S dětstvím a s vodou bezprostředně souvisí hodnota domova, právě ta, jak v rozbouřeném 20. století důrazně poukázal Martinů, zakládá stabilitu lidského života - do rodných zákoutí, zdravé přírody, k čistým vodám a předkům, vždy se po strastiplných zákrutách rádi vracíme. Vlčkov před časem objevil původ nádherné legendy o čištění studánek a novým způsobem ji znovu uvedl do života. Je příznačné, že v dnešním světovém neklidu, v hloupých domácích svárech, jedno vlčkovské sobotní májové odpoledne působí jako enkláva pohody a jistoty. Chápejme to jako přídátek našeho kraje tradici staré tisíc let,“ uzavírá dr. Kapusta. -ih-



Zámecké muzicírování

Tak už je to tady zase!, podruhé a jistě ne naposledy se setkáme v areálu litomyšlského zámku. Rok se s rokem sešel a pomalinku nám přichází období druhého ročníku festivalu s názvem AMFITIJATR, pořádaného neziskovou organizací, pomáhající našim handicapovaným občanům. Jistě Vás napadne, proč byste měli navštívit právě tuto akci, která proběhne 9. - 10. června v areálu přírodního divadla a přilehlých prostorách parku. Předně nás můžete podpořit v našich projektech, díky kterým se mohou zdravotně postižení včlenit do naší společnosti. Zároveň oslavíme 10 let existence Sdružení pro pomoc mentálně postiženým, jehož posláním je integrovat handicapované do běžného života. Těšte se na námi pečlivě vybrané kapely jakými jsou Ska'n'daal,

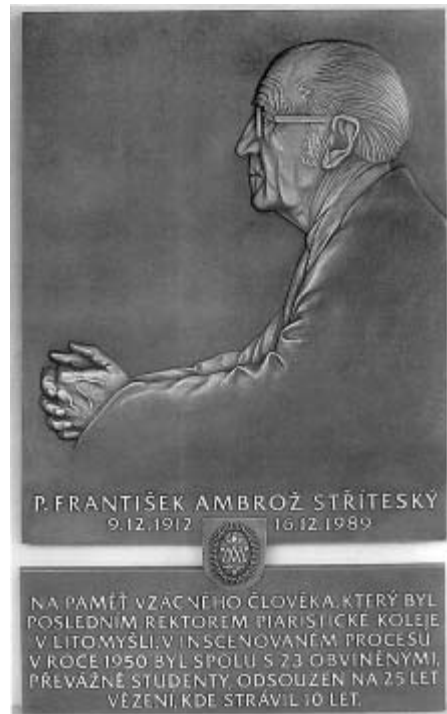
Eggnose, Temperamento, Eye for an Eye, Daen & Groove company, dále pak na pestrý doprovodný program v podobě divadelních představení, autorských čtení, projekce studentů zlínské filmové školy & experimentální film a rovněž mnoho dalších zajímavých workshopů (řezbářský, animáční), které budou probíhat souběžně s hlavním programem. Mimo jiné vám, případným návštěvníkům, nabídneme také ohnivou show, výstavu s názvem „Výtvarno lidské duše“. Nadšení příznivci her jistě uvítají stolní fotbalík zdarma. Na doprovodný program je vstupné dobrovolné. Není snad ani nutné připomínat, že po mohutném zpěvu a divokém tanci se můžete občerstvit u stánků. Pro zříznivé poutníky tu máme (ne)tradiční čajovnu s nabídkou roztočivých lákadel. Co dodat v závěru? Nejspíš vyvedené počasí a přízeň vás možných účastníků.

J. Odstrčil

Odhalení pamětní desky Františka Ambrože Sřiteského

Město Litomyšl ve spolupráci s konfederací politických vězňů připravují na úterý 20. června odhalení pamětní desky Františka Ambrože Sřiteského, rektora piaristické koleje a současně posledního provinciála tohoto řádu u nás. Tato malá slavnost k uctění památky dlouholetého vězně komunistického režimu, věrného svému duchovnímu poslání a občanskému přesvědčení, který zemřel v prosinci 1989 a je pochován na místním hřbitově u zdi kostela sv. Anny, začíná v 11 hodin před budovou piaristické koleje, kde bude bronzová deska z ateliéru Jiřího Věnečka umístěna. Ke vzpomínce na vzácného člověka zveme všechny naše občany.

Jiří Kopřiva



Cesta k věčnému počátku

Pořad Rajska zahrada Boží blízkosti autorky Olgy Nytrové s hudební kompozicí Václava Strachoty Doteky světla slyšeli posluchači v sobotu 27. května v kostele Povýšení sv. Kříže v Litomyšli. Skladba vznikla na počest desátého výročí založení Galerie Cesty ke světlu malíře Zdeňka Hajného.

„Báseň v próze Rajska zahrada Boží blízkosti je mnohovrstevným podobenstvím, které vypovídá o lásce, věrnosti, ale také o závisti a zradě. Vždy se však vrací k věčnému počátku, k věčnému Ty, k ohnisku našeho bytí - do Boží blízkosti. Neboť 'Nepokojné je srdce naše, dokud nespočine v Tobě, Bože', uvádí k představení Markéta Hlasivcová z Literární - dramatického klubu Dialog na cestě. -red- foto Ivan Hudeček



Music club Kotelna ☎ 461 615 297

> *Začátky vždy ve 20 hodin (nem-li uvedeno jinak)*

- Pá 2. 6. DISKOTÉKA 80. - 90. let - dj alík
St 7. 6. Dance Party - do 21:00 vstup zdarma!
Pá 9. 6. MUSIC PARTY - dj komár
Po 12. 6. USA - ČESKO (videoprojektce z MS ve fotbale 06) 18.00
St 14. 6. Dance Party - do 21:00 vstup zdarma!
Pá 16. 6. MUSIC PARTY - dj wolf
So 17. 6. ČESKO - GHANA (videoprojektce z MS ve fotbale 06) 18.00
St 21. 6. Dance Party - do 21:00 vstup zdarma!
Čt 22. 6. ČESKO - ITÁLIE (videoprojektce z MS ve fotbale 06) 16.00
Pá 23. 6. TRAFFIC JAM - koncert
St 28. 6. Dance Party - do 21:00 vstup zdarma!
Pá 30. 6. MUSIC PARTY - dj milhaus
St 5. 7. Dance Party - do 21:00 vstup zdarma!
Pá 7. 7. MUSIC PARTY

Smetanova výtvarná Litomyšl

- Vernisáže
Pá 16. 6. **DOSTŘEDIVÉ OKRAJE.** Vizualní umění z Pardubického kraje
16. 6. - 31. 7. • II. patro zámku Litomyšl
NÁLADY A NOKTURNA JAKUBA SCHIKANEDERA
16. 6. - 31. 7. • II. patro zámku Litomyšl
DESET STOLETÍ ARCHITEKTURY
16. 6. - 16. 7. • dům U Rytířů (vernisáž ve 14.00)
SKRYTÁ TVÁŘ SVĚTA
16. 6. - 31. 7. • Galerie Kúbik, Litomyšl (vernisáž ve 15.30)
JAN MERTIA V PROSTORU JOSEFA PLESKOTA
16. 6. - 4. 7. • zámecký pivovar (vernisáž ve 17.00)
JIRÍ DAVID - ROZUM A CIT
16. 6. - 4. 7. • zámecký pivovar (vernisáž ve 17.00)
KLENUTÝ ČESKÉHO UMĚNÍ
17. 6. - 4. 7. • Galerie Zdeněk Sklenář

Mateřské centrum ☎ 607 605 720

- Čt 15. 6. **VÝLET DO ZOO JIHLAVA** - odjezd od sochy B.Smetany (8.00)
Út 20. 6. **VÝLET NA VENKOVSKÝ STATEK** za zvířátky - odjezd od Mateřské školy na zámku (9.00), poplatek 30,- Kč, za deštiného počasí se vyřet ruší (nutná rezervace)

Školky Litomyšl ☎ 461 615 621

- So 10. 6. **Výstava Irisů a jarních trvalek** - vstup volný, parkování v areálu
Ne 11. 6. reálu, bohatý sortiment okrasných rostlin (denne 8.00 - 17.00)
• areál *Ovocných a okrasných školek Litomyšl*
10.00 (Ne) **Promenádní koncert** Dechového orchestru Smetanova domu

Galerie Café bar Sofia ☎ 461 613 191

- So 10. 6. **Jiří Šimek** - obrazy, sochy, loutky 2002-2006 - výstava k 75. narozeninám autora • *Hotel Sofia - otevřeno denně, vstup volný*
18.00 *výstava potrvá do září 2006*

Sport

Orion Arena ☎ 461 616 674

3. - 4. 6. **SPORTOVNÍ VELETRH & DĚTSKÝ DEN**

Taiči a afrotance ☎ 731 563 819

- čtvrtky **TAIČI** - pravidelné cvičení pod vedením E. Janečkové (18.30)
středy **VÝUKA AFROTANCE** - vede Eva Lipenská, bližší info na tel. 605 705 053 • *Taneční sál ZUS - Tumul (19.00)*

Naděje Litomyšl ☎ 461 618 305

- Úterý **KLUB DESKOVÝCH HER** pro děti a mládež (16.30)
Čtvrtky **CVIČENÍ PRO ŽENY A DÍVKY** - cena 20,- Kč (od 17.30)

Městský stadion ☎ 461 612 179

- Ne 25. 6. **Okresní kolo SSPD** - hasičská soutěž

Modelářské letiště ☎ 603 363 444

- So 10. 6. **MODELÁŘSKÝ LEŤECKÝ DEN** - Doprovodná akce k výstavě Modelářství v Regionálním muzeu. Doprava od muzea na letiště je zajištěna zdarma • *Vlkov u Litomyšle*

Střelnice Černá hora ☎ 461 612 179

- Ne 18. 6. **VELKÁ CENA MĚSTA LITOMYŠLE** - střelecký závod „Lovecké kolo 2*20“ (8.30) - *potáád Okresní myslivecká jednota Svítavý - střelecká komise.*

Koupaliště ☎ 461 612 915

- Tenisové kurty s umělým povrchem, plážový volejbal:
od 3. 6. do 10. 9. sezónní provoz koupaliště: denně 9.00 - 20.00 hodin

Spinning centrum Stratílek ☎ 724 033 548

- Začáteční: Po, St, Pá od 18.00 a 19.30 h, Út, Čt od 10.00 a 16.00 h, Ne od 16.00 h • Pokročilí: Út od 18.00 h a 19.30 h, Čt, So, Ne od 18.00 h, Po, St od 6.30 h • Aktivní cyklisté: Po od 16.30 h, Čt od 19.30 h • *Smetanova nám. 91*

Jezdecký areál ☎ 602 451 918

- So 3. 6. **JEZDECKÉ HRY PRO DĚTI** (11.00)
9. - 11. 6. **VELKÁ CENA LITOMYŠLE V JEZDECTVÍ** - 10. ročník - soutěž v parkurovém skákání s extraligovou soutěží ČSP 2006 (Pá od 13.00, So od 10.00 a Ne od 9.15. 6. kolo ČSP - Ne od 15.00) • *Areál U Prámadorské hrázce*



M Ě S T O L I T O M Y Š L

Kalendář akcí

ČERVEN 2006



IC otevřeno: Po - Pá: 9.00 - 19.00 • So - Ne: 9.00 - 15.00
Turistické infocentrum na zámku:
Po 10.00 - 15.00, Út - Ne: 9.00 - 16.00

NABÍDKA INFOCENTRA

Předprodej vstupenek na kulturní akce v síti Ticket Art a Vstupenky.cz
Zásilkové služby firmy DHL, převod peněz do zahraničí Western Union
Prodej mezinárodních autobusových jízdenek a rezervace letenek

AKTUÁLNĚ: Předprodej vstupenek na Smetanovu Litomyšl '06

DÁLE V PRODEJI:

vino CHATEAU LITOMYŠL, knihy a průvodce o ČR,
nášterné mapy, trička, CD, hručky, suvenýry...

Infomační centrum, Smetanovo nám. 72, 570 01 Litomyšl
Tel.: 461 612 161, e-mail: ic@litomysl.cz
aktuální info na www.litomysl.cz



Príspevky do kalendáře akcí odevzdávejte prosím v IC do 20. dne v měsíci.
Abyste nepřišli o prezentaci akce pořádané na přelomu měsíce, jsou v KA zveřejňovány pozvánky s přesahem až 7 dní (*dle termínu vydání*). Při dádání příspěvků na to prosím nezapomínejte. Úplné informace včetně akcí, jejichž termín je znám dlouho dopředu, najdete na www.litomysl.cz

Kino SOKOL ☎ 461 612 505

> *Začátky představení vždy v 19.30 hodin (pokud není uvedeno jinak)*

Čt 1. 6. **ÚČASTNÍCI ZÁJEZDU** • Film ČR. Komedie podle bestselleru M-Pá 2. 6. chala Viewegha. Hrají: Anna Polírková, Eva Holubová, Jitka Kocurová, Květa Hálavá, Bohumil Kiepl, Jaromír Nosek aj. Režie: Jiří Vejdělek, 110 min. Vstupné 70 Kč •

Ne 4. 6. **INDIÁN A SEŠTŘÍTKA** • Film ČR. Komu vadí láska? Hrají: D. Demetrová, T. Masopust, Petr Lhéntka aj. Režie: Dan Wlodarczyk, 90 min. Vstupné 55 Kč •

Út 6. 6. **DĚNEŠ DOJÁK** • Film USA. Je to o lásce, romantice a podobných St 7. 6. hovoráčiích. Hrají: Alyson Hannigan, Alan Campbell aj. Režie: Jason Friedberg, Aaron Seltzer, 85 min. Vstupné 55 Kč • T *

Čt 8. 6. **LIBERTIN** • Film V. Británie. Nebudete mě mít rádi. Hrají: Johnny Pá 9. 6. Depp, Samantha Morton aj. Režie: Laurence Dunmore, 110 min. Vstupné 55 Kč • T **

Ne 11. 6. **KARCOOLKA** • Film USA. Skutečný příběh červené Karkulky. A-17.00 ninovaná i rodinná komedie. Režie: Cory Edwards, 80 min., český dabing. Vstupné 35 Kč •

Ne 11. 6. **V JAKO VENDETA** • Film USA. Svoboda nazývá! Hrají: Natalie Portmanová, Hugo Weaving aj. Režie: James McTeigue, 130 min. Vstupné 65 Kč • T

Út 13. 6. **MISSION: IMPOSSIBLE III.** • Film USA. Mise začíná 04:05:06 St 14. 6. Hrají: Tom Cruise, Philip Seymour Hoffman aj. Režie: J.J. Ab-Čt 15. 6. rams, 120 min. Vstupné 60 Kč • T *
Pá 16. 6.

Ne 18. 6. **ZKROČENÁ HORA** • Film USA. Největší sílou přírody je láska. Hrají: Jake Gyllenhaal, Heath Ledger, M. Williams aj. Režie: Ang Lee, 130 min. Vstupné 65 Kč • T **

Út 20. 6. **ŠIFRA MISTRA LEONARDA** • Film USA. Hledejte pravdu. Hrají: St 21. 6. Tom Hanks, Audrey Tautou, Jean Reno aj. Režie: Ron Howard, Čt 22. 6. 145 min. Vstupné 70 Kč • T *
Pá 23. 6.

Ne 25. 6. **PRVNÍ PO BOHU** • Válečný ruský film. Láska i válka jsou jako rodné sestry... Snímek o přátelství, zradě, hrdinství, naději a li-dech, kteří vyhráli válku... Hrají: Dmitrij Olov, Liza Bojarskaja aj. Režie: Vasilij Chudinskij, 100 min. Vstupné 60 Kč • T *

Út 27. 6. **RAŤÁČCI** • Film ČR. „Hledám roštěnku. Zn: na pokusy“ Hrají: Jiri St 28. 6. Mál, Vojta Koteck, J. Jirásková aj. Režie: Karel Janáček, 100 min. Čt 29. 6. Vstupné 70 Kč •

Předprodej vstupenek v Informačním centru, tel.: 461 612 161

*T-řtitulky nepřístupno do: * do 12 let, ** do 15 let, *** do 18 let*

Kroužek Jihočechů

Čt 15. 6. **PŘEDNÁŠKA O BITVĚ U HRADCE KRÁLOVÉ** s použitím autentických vzpomínek účastníka bitvy Jana Vandase • *Salonek restaurace U Slunce*

Smetanův dům ☎ 461 613 239

Čt 1. 6. **AKADEMIE II.** základní školy Litomyšl - (9.00 a 17.00)
Čt 8. 6. **AKADEMIE ZUŠ B.** Smetany Litomyšl - (8.15, 10.00 a 17.00)
St 14. 6. **VŠETKOVÁNÍ ZIRÁTY TRĚDNI KNIHY** - divadelní představení, ř-činkuje Divadlo Jary Cimrmana Praha. Předprodej v IC Litomyšl!

Po 19. 6. **KONCERT ZUŠ B.** Smetany Litomyšl v malém sále (17.00)

St 21. 6. **TANEČNÍ AKADEMIE** - Taneční studio ERA (8.30, 10.00 a 17.00)
Út 27. 6. **RUFUS** (Litomyšl) + ZVRCHUDRÁT (Litomyšl) - **POSEZENÍ S HUD-BOU** na terase Smetanova domu - výjimečně v úterý (19.30)

Lidový dům ☎ 461 619 183

Pá 16. 6. **VYŘÁZENÍ STUDENTŮ** Pedagogické školy (13.00)

Ne 18. 6. **TŘEŠŇOVÉ POSEZENÍ PRO SENIORY** - k tanci a poslechu hraje ob-líbený MTO z České Třebové pod vedením p. Boryška (14.00)

Zámek Litomyšl ☎ 461 615 067

16. 6. 48.ročník Mezinárodního operního festivalu Smetanova Litomyšl -4. 7. '06 - přehled pořadí a další info na www.smetanovailitomysl.cz •

Klášterní zahrady ☎ 461 613 033

LITOMYŠLSKÁ JEDENÁCTKA BEKRAS - posezení s dechovkou, vstup zdarma (každý druhý čtvrtek od 17.00 - 1.6., 15.6., 29.6.)

Ne 25. 6. **Smýčcový orchestr ZUŠ Karlovy Vary (14.00) Přichází ZUŠ • V př-řadě nepřiznáního počasi se koncerty konají ve Smetanově domě**

Smetanovo náměstí ☎ 461 613 033

So 17. 6. **STARODÁVNÝ JARMARK** - X. ročník. Dopravný program: 8.00 - 9.45 - dětský dechový orchestr ZUŠ Litomyšl a Junior big band ZUŠ Litomyšl

10.15 - 11.45 - folklórní soubor Levočan ZUŠ Levoča
12.00 - 13.45 - Moravskotebovský swing, orchestr F. Zeleného
14.00 - 15.30 - dechový orchestr Smetanova domu
15.45 - 17.00 - folklórní soubor Levočan ZUŠ Levoča

So 24. 6. **NESOUTĚŽNÍ PŘEHLEDKA MAŽORETKOVÝCH SKUPIN** - VIII. roč-ník. Program přehládky:

8.00 - 9.45 - proměnnáti koncert Litomyšlské jedenáctky BEKRAS
9.45 - 10.00 – pochodové defilé dohli části Smetanova náměstí
10.00 – 12.00 – podlová vystoupení jednotlivých skupin

Atelier DUKE Bohemia ☎ 461 613 263

So 10. 6. **Pavel Matuška - obrazy - Jiří Dudycha - keramika** Ver-nisáž začne v 17 hodin • *Atelier DUKE, Nádražní ulice*

Galerie Art Nouveau ☎ 606 751 160

do 7. 7. **Emile-René Ménard** - obrazy a kresby, otevřeno denně 10 - 13, 14 - 18 hodin • *Smetanovo náměstí 58*

Městská galerie ☎ 461 614 765

> *otevřeno denně kromě pondělí 10 - 17*

do 11. 6. **VLADIMÍR VAŠIČEK** - výstava obrazů. • *dům U Rytíři*

> *otevřeno denně kromě pondělí 9 - 17*

Stála expozice českého malířství 19. a 20. století • *Městská obrazárna ve II.patře Zámku Litomyšl*

Regionální muzeum ☎ 461 615 287

> *otevřeno denně kromě pondělí 9 - 12, 13 - 17*

od 2. 4. **KOŠI HNÍZDO V LITOMYŠLI** - Výstava věnovaná Hnízdu koší do 18.5. litomyšlských.

do 30. 7. **ILUSTRACE ZDEŇKA BURANA** - Ve spolupráci s Panáčkem

národního písemnictví, odkud pocházejí originální ilustrace.

MODELÁŘSTVÍ - výstava pro malé a velké o láské hravosti a

umt. Vernisáž výstavy se uskuteční v sobotu 3. 6. ve 14.00 hod.

So 10. 6. **PRODEJNÍ MODELÁŘSKÝ VELETRH a MODELÁŘSKÝ LETECKÝ**

9.00 **DĚN** • *Prostory muzea a pianařského kostela, od 14.00 na le-tišti ve Vlkově*

-17.00

Zámecký amfityjáter

AMFITYJÁTR - druhý ročník benefičního festivalu.

Pá 9. 6. od 17.00 h - hudební program v pohodovém znění - MIXED PIC-

od 17.00 **KLES, MOTHER 'S ANGELS, SKA 'N' PAAL, EGGNOISE, TEMPE-**

RAMENTO. Vstup 130,- Kč

So 10. 6. od 12.00 h - doprovodné akce a hudba na začátku vrkendu

ANIMÁČNÍ WORKSHOP (12.00 - 13.00)

Jak čert vyteřel z kuže - ochotnické divadlo, Spolek divadel-

ních ochotníků Šlegl Němčice (14.00), ANIMÁČNÍ WORKSHOP

(15.30), AUTORSKÉ ČTENÍ V PROZE I POEZII (16.00), LETNÍ KI-

NO - EXPERIMENTÁLNÍ TVORBA (17.00).

Další pohodové tóny - ZVRCHUDRÁT, EYE FOR AN EYE, SYROVÝ

TÓNŮ (Praha), DAEN & GROOVE COMPANY, Vstup 80,- Kč

Stánek s občerstvením a veganský stánek. Úžasná čajovna pod

stromy a čerstvý vzduch.. V případě nepřiznivého počasí bude

program přesunut do Lidového domu. V prostoru zahrad není

množné stanování. Více na www.amfityatr.wz.cz

Základní umělecká škola ☎ 461 612 628

Po 19. 6. **ZÁVĚREČNÝ KONCERT** (Smetanův dům - malý sál) 17.00

5. - 16. 7. **Sekání přátel komorní hudby a interpretáční kurzy**

Dům dětí a mládeže ☎ 461 615 270

So 3. 6. **Litomyšlský pohár 2006** - 6. kolo stíha-hokej (14.00)
Středý 7., 14., 21. a 28. 6. Krajská Stíga-liga (17.30)

Městská knihovna ☎ 461 612 068

Út 20. 6. **M. D. Rettigová** - život a dílo - přednáška p. M. Štrclý (17.00)

St 21. 6. **Pasování prvňáčků na čtenáře** *prostory knihovny*

Hadry z těla na turné po Německu a Holandsku

Hudební skupina Hadry z těla z Janova u Litomyšle se v neděli 14. května vrátila z německo - holandského miniturné, které představovalo čtyři koncerty rozdělené rovným dílem mezi obě země. Německé koncerty v Oberhausenu (10. května) a Bochumi (13. května) byly odehrány s domovskou hudební skupinou Resistanzen 2, v Holandsku hrály Hadry samostatné koncerty ve městech Utrecht (11. května) a Woerden (12. května). Za nepřijemnější i neúspěšnější považují členové kapely vystoupení v Utrechtu. V polovině července Hadry z těla zahrají ve švýcarském Biel/Bienne na festivalu Pod'Ring. **-red-**



Vítání občánků

Při Vítání občánků dne 23. dubna byli přivítáni Tereza Švandová, Michaela Machalická, Vít Trávníček, Lukáš Mundil, Tina Ptáčková a Magdalena Jeřábková. Další vítání proběhne v neděli 2. července v obřadní síni města Litomyšl. Zájemci se mohou přihlásit na podatelnu Městského úřadu Litomyšl. **SPOZ Litomyšl**

Studentská pečeť

Návštěva lanového centra v Olomouci

V sobotu 13. května se již podruhé v tomto školním roce vypravila skupina odvážlivců do lanového centra v Olomouci. Sedmnáct dětí a tři učitelé nasedli o půl osm v Litomyšli do autobusu a po přestupu na vlak v České Třebové vyrazili do Olomouce. Cesta z nádraží do lanového centra proběhla o poznání klidněji než na podzim (drobné bloudění), a tak jsme včas dorazili na místo.

V lanovém centru se nás ujali dva mladí instruktoři. Na začátku proběhlo tradiční rozcvičení a rozhýbání. Další půlhodinku jsme se učili jistit své kamarády a potom jsme si vyzkoušeli na nízkých lanech překážky, které budeme zdolávat na lanech vysokých. Většina dětí již navštívila lanové centrum na podzim, takže věděla, co je čeká. Na individuálních vysokých lanech jsme vyzkoušeli svou odvahu a na týmových překážkách jsme zjistili, co znamená potřebovat druhého ke zdolání nástrah překážky. Někteří z nás měli takový strach, že v sobě nenašli sílu pomoci svému kamarádovi v týmu a zase naopak, někteří se pohybovali v osmi metrech, jako kdyby si vyšli na nedělní procházku po náměstí.

Závěrečným bonbonkem byl „Tarzanův skok“. Vylézt na šest metrů vysoký sloup, na sloupu se otočit a potom skočit na metr vzdálenou hrazdu byl pro některé příliš tvrdý oříšek. Našli se mezi námi ovšem tací, kteří nejenom že nahoru vylezli a skočili, ale neodradil je ani neúspěch a pokus si zopakovali. Nakonec všichni, kteří se odhodlali postoupit „Tarzana“, na hrazdu doskočili a nechali se vítězoslavně a za potlesku přihlízejících spustit na pevnou zem.



Děkujeme olomouckému lanovému centru za příjemně strávené 3,5 hodiny. Všichni se již těší na podzim v novém školním roce, protože pojedeme tentokrát do brněnského lanového centra.

Pavel Jakl, III. ZŠ Litomyšl

Kompetence v matematice

Jako pomoc základním školám při přípravě školních vzdělávacích programů základního vzdělávání pořádalo město Litomyšl ve čtvrtek 25. května pro vyučující matematiky seminář s názvem „Kompetence a skupinová práce v hodinách matematiky na 1. stupni základní školy“. O lektorství se postarala paní RNDr. PaedDr. Eva Krejčová CSc. z Pedagogické fakulty v Hradci Králové.

Milada Kadidlová, vedoucí odboru školství, sportu a volného času

Smetanova výtvarná Litomyšl podruhé



Město Litomyšl letos přivítá již 48. ročník Mezinárodního operního festivalu Smetanova Litomyšl. Kdo z těch, kteří existenci festivalu iniciovali, by dnes, téměř po padesáti letech věřili, že se tato akce stane po další desítky let nedílnou součástí litomyšlského kulturního dění; ba co víc, že jeho zvuk dolehne až daleko za hranice našeho státu. Projekt Smetanova výtvarná Litomyšl je sice teprve jakýmsi „dítětem“ oproti již zasloužilému hudebnímu festivalu. To dítě však rychle dospívá, dobře se učí, roste, zkrátka a dobře svému „kmostru“ dělá bezpochyby radost. Věme tedy, že letošní druhý ročník festivalu Smetanova výtvarná Litomyšl nebude ani zdaleka tím posled-

ním; přejme tomuto projektu dlouhý život a nechtě se líbí.

Letošní hlavní expozicí projektu Smetanova výtvarná Litomyšl se stala výstava přibližující výběr z díla Jakuba Schikanedera s názvem **Nalady a nokturna Jakuba Schikanedera**, instalovaná ve druhém patře litomyšlského zámku. Krom této přehlídky budou moci návštěvníci v zámeckých prostorách shlédnout též kolekci děl dvanácti tvůrců poválečného vizuálního umění, kteří jsou určitým způsobem spjati s nynějším Pardubickým krajem. Výstava nese název **Dostředivé okraje s podtitulem Vizuální umění z Pardubického kraje**.

V loňském roce prostory zámeckého pivovaru upravené architektem Josefem Pleskotem „navštívili“ Karel Malich a Catrine Cabaniss, respektive jejich výběrové výstavy. Letos zrekonstruovaný zámecký pivovar hostí dva současné české umělce zvoucých jmen, Jiřího Davida a Jana Mertu. Výstava **Jan Merta v prostoru Josefa Pleskota** publiku představí nejen autorova rozumná plátna, ale i jeho vpravdě intimní kresby. Z mnohostranného díla vizuálního umělce, malíře a fotografa Jiřího Davida výstava **Jiří David - Rozum a cit** představí ukázky ze tří konceptuálních fotografických cyklů - Moji rukojmí z roku 1997, které odkrývají zdroje násilí, Bez soucitu z roku 2001 a nejnovější letošní projekt Pátá pečeť.

Všechny výše zmínované expozice připravila pro Smetanovu výtvarnou Litomyšl Východočeská galerie v Pardubicích. K festivalu Smetanova výtvarná Litomyšl vyjde propagační průvodce, jenž blíže představí jednotlivé výstavy.

pátky

Město Litomyšl zve všechny malé i velké na 8. Toulouvcovy prázdninové pátky 2006!



Na všechny akce je vstupné dobrovolné a výtěžek bude věnován na konto Pomozte dětem. Součástí každého pohádkového večera je losování o ceny! V případě nepříznivého počasí se přesuneme do Music clubu Kotelna.

- | | |
|--------------|---|
| 18.00 | Dívaldo Julie & spol. (Praha) |
| 7. července | Perníková chaloupka |
| 19.30 | Nerež |
| 18.00 | Dívaldelní studio Lídy Trnkové (Brno) |
| 14. července | Královské pohádky z hradních věží |
| 19.30 | Původní Bureš |
| 18.00 | Dívaldo Rolníčka (Liberec) |
| 21. července | Dračí pohádka |
| 19.30 | Luboš Pospíšil a LPG |
| 18.00 | Dívaldo Na káře (Brno) |
| 28. července | Princ Nebojsa |
| 19.30 | Celtic Cross |
| 18.00 | Dívaldo Radima Korába (Brno) |
| 4. srpna | O hvězdičkách |
| 19.30 | Jiří Dědeček |
| 18.00 | Dívaldo Matěje Kopeckého (Praha) |
| 11. srpna | Vyprávění starého stromu |
| 19.30 | Docuku |
| 18.00 | Dívaldo Ludmily Frištenské (Praha) |
| 18. srpna | O kohoutkovi a slepičce |
| 19.30 | Heaven's Shore |
| 18.00 | Dívaldo Julie & spol. (Praha) |
| 25. srpna | Nebe, peklo a fajfka tabáku |
| 19.30 | Panoptikum (Kabelková, Cívčárek, Kříž) |

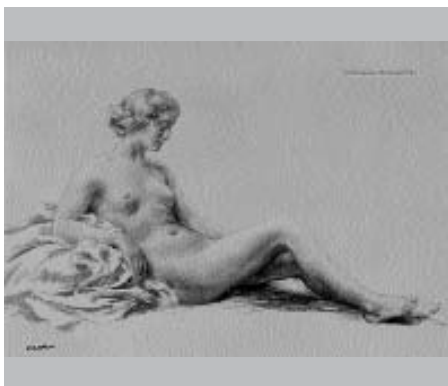


Každý prázdninový pátek pohádka a koncert na Toulouvcově náměstí v Litomyšli



Mistr symbolismu v Galerii Art Nouveau

V sobotu 27. května byla v Galerii Art Nouveau na Smetanově náměstí zahájena výstava obrazů a kreseb francouzského malíře Émile-René Ménarda (1862 - 1930).



Tento Pařížan byl žákem profesora Baudryho a Bouguereaua na pařížské akademii Julian. Byl ovlivněn také J. F. Milletem a T. Rousseauem, se kterými se setkal v dětství v Barbizonu. Svou zálibu v antice zdědil po otci, malíři, a po strýci, filozofovi Louisi Ménardovi. Poprvé vystavoval v Paříži na Výstavě francouzských umělců roku 1883, tedy v době zrození symbolismu - směru založeném na snech a síle představivosti. Zpočátku nalézal inspiraci v Bibli a v mytologii, brzy však začal upřednostňovat lyrická nebo pastorální témata.

René Ménard je spolu s Odilon Redonem, Ferdinandem Hodlerem a Alphonsem Osbertem považován za jednoho z mistrů symbolismu. „Jeho obrazy byly často malých rozměrů, znovu vytvářely snovou antiku a jejich cílem bylo spíše vyvolávat představu než zobrazovat. Umění neurčitosti a náznaku, ticha a meditace,“ uvádí v katalogu k výstavě Maitre Claude Robert. Výstava v Galerii Art Nouveau, která je přístupná denně od 10 do 13 a od 14 do 18 hodin, potrvá do 7. července. **-red-**

Karikaturista a sochař si vymění role

Pavel Matuška - známý malíř karikaturista a Jiří Dudycha - známý sochař keramik. Jací jsou? Jsou úspěšní jenom ve svém oboru a nebo to jsou renesanční osobnosti? Jak by asi zvládli výměnu svých profesí? Jak by asi kreslil karikatury sochař a jak by modeloval karikaturista? Hodně otázek, na které nejlépe odpoví pokus, jenž oba autoři rádi podniknou. Tato akce, zajisté plná překvapení i veselí, bude provázena přehlídkou toho, v čem jsou výtvarníci mistry. Tedy - Pavel Matuška předvede své karikatury na prodejní výstavě v Galerii DUKE a rád

zodpoví všechny otázky příznivců umění na besedě s autorem. A Jiří Dudycha ve svém ateliéru ukáže svou nejnovější tvorbu. Tou je v současnosti plastika do vstupní místnosti firmy XAVERgen a.s. a ucelená kolekce nových autorských šperků. Všechny, které láká tento ojedinělý pokus, i ty, kteří se chtějí zúčastnit vernisáže zvou oba výtvarníci v sobotu 10. června v 17 hodin do ateliéru Jiřího Dudychy. Výstava Pavla Matušky potrvá do 7. srpna. Vstup z ulice Nádražní přes Ateliér DUKE Bohemia.

Dívaldo Věrný mlýn hraje o vztazích muže a ženy

Dramatizaci knihy Miroslava Horníčka s názvem Jablko je vinno v podání členů nového ochotnického divadelního souboru Dívaldo Věrný mlýn shlédli diváci v sobotu 13. května v Lidovém domě.

Režisérem představení a vedoucím souboru je Roman Hrabal, který Horníčkův text upravoval jen minimálně, pozměnil řazení jednotlivých dialogů a přidal vlastní text na konci rozmluvy Boženy s lovcem. O to více uplatnil svůj talent při skládání autorských písní, které propojují jednotlivé obrazy. V dialogích Marty a Františka Kárnetových a úryvcích z historických příběhů Samsona a Dalily, Ctírada a Šárky či Oldřicha a Boženy jsou odkrývána tajemství partnerských vztahů, věčného prolínání mužské a ženské spirituality. Jak říká sám režisér, představení vztah muže a ženy neidealizuje, ale povznáší. Soubor pokračuje v práci a i nadále hledá nové členy. V režijním plánu je například dramatičce Svatební cesty do Jiljí od Miroslava Skály.

foto Ivan Hudeček



Michal a Milan Gabrlíkovi jako vladykové.

INFORMAČNÍ MÍSTO pro podnikatele a jeho expozitury na Svitavsku

Okresní hospodářská komora Svitavy provozuje v rámci projektu Informační místa pro podnikatele jedno RM ve Svitavách a tři expozitury - v Litomyšli, Poličce a Moravské Třebové. InMP poskytne MSP bezplatně pomoc a obecné informace týkající se podnikatelského prostředí v ČR a EU, legislativy ČR a EU, poradenství při zahájení podnikání, programů podpory MSP na regionální a celostátní úrovni, vzdělávacích programů v rámci regionu a centra, produktů Centra pro evropskou integraci Hospodářské komory ČR, CEBRE, EuroInfoCentra, BusinessInfoCentra, CzechTradu, ČMZRB a dalších institucí na podporu MSP. RM Svitavy sídlí na adrese Kijevská 423/8, 568 02 Svitavy, tel.: 461 568 239, fax: 461 568 240, e-mail: RMSvitavy@inmp.cz. Expozitura v Litomyšli sídlí v budově Městského úřadu na ulici J.E. Purkyně 918, 570 01 Litomyšl, tel.: 461 653 459, mobil: 605 700 631, každou středu od 8.00 - 11.30 hodin v zasedací místnosti Odboru dopravy. Expozitura v Poličce sídlí v budově hotelu OPUS na ulici Družstevní 893, 572 01 Polička, mobil: 605 700 635 nebo 724 613 968, každý čtvrtek od 8.00 - 12.00 hodin. Expozitura v Moravské Třebové sídlí v budově Městského úřadu na ulici Olomoucká 2, 571 01 Moravská Třebová, tel.: 461 353 195, mobil: 605 700 631, každé úterý od 8.00 - 11.30 hodin. V nepřítomnosti pracovníka je možné kontaktovat kancelář ve Svitavách na uvedených číslech nebo volat na mobilní telefon 605 700 631, 605 700 635.



Čarodějnický rej

V posledním dubnovém týdnu, stejně jako v loňském roce, jsme se v naší III. mateřské škole Lidická přenesli do kouzelného světa čarodějů a čarodějnic. Vyprávěli jsme si o těchto pohádkových bytostech, jejich vzhledu i vlastnostech. Děti vzpomínaly, které čaroděje a čarodějnice znají z pohádek. Přečetli jsme knihu „Malá čarodějnice“, která se stala inspirací pro malování krásných obrázků a výrobu čarodějnic. Největším zážitkem pro děti byl Čarodějnický rej v krásných maskách a kostýmech, které s velkou fantazií připravili rodiče dětí. Těšíme se, že i v příštím roce k nám do mateřské školy čarodějnice přiletí.

K. Švábová, III. MŠ Lidická



V červnu do sklepa

Sklepení CSP - Domova důchodců je od 5. do 18. června opět otevřeno - nabízí tajuplnou cestu mezi keramickými i jinými výtvarky dětí. V kroužcích DDM Litomyšl vznikaly během školního roku hry a hračky, modely strojů a keramická zvířena, domy snů i podoby žvlů. Výstava, nazvaná Průřez je otevřena od pondělí do pátku od 10 do 12 a od 14 do 16 hodin, v sobotu od 10 do 12 a v neděli od 14 do 16 hodin.

Čápe, jaké je to v Africe?

V domě U Rytířů můžete vidět malou ukázkou prací z výtvarného kroužku Domu dětí a mládeže Litomyšl. Od neděle 28. května do neděle 11. června členové vystavují dětské nahlédnutí do Afriky. **Eva Pecháčková**

Balonky nad městem

Pokud jste se podívali 11. května kolem desáté hodiny na oblohu, mohli jste zahlédnout 450 barevných balonků. To děti z III. ZŠ T.G. Masaryka vyslaly litomyšlské pozdravy do všech stran. Obrázek našeho města s kontaktní adresou nesl každý balonek. Už jsme dostali mnoho odpovědí, které zaznamenáváme do mapy doletů (např. Moravské Budějovice, Petrovické u Nového Města na Moravě, ...)

učitelé 1.stupně III.ZŠ, T.G.Masaryka



Pestrobarevné balonky doletěly opravdu daleko. Zprávy, které do nich děti vložily, si přečetli lidé třeba až v Moravských Budějovicích!



Basketbalistky reprezentovaly školu i kraj



V pátek 12. května zavítal basketbalový tým dívek III. ZŠ T.G. Masaryka do Chrudimi na kvalifikaci skupiny D republikového finále AŠSK ČR v basketbale základních škol. Jako zástupce Pardubického kraje se postupně střetl s vítězem kraje Vysočina Pelhřimovem a postupující z Jihomoravského kraje Brnem. I přes dvě porážky naše děvčata nezklamala a podala zodpovědný a bojovný výkon. Proto nás prohra s týmy, které mají na svých školách kromě tělesné výchovy i specializovanou výuku basketbalu, nezklamala. Poděkování patří všem dívkám za vzornou reprezentaci školy i celého Pardubického kraje.

Úspěch na Kinderiádě

V úterý 16. května se v Pardubicích konala KINDERIÁDA. Zúčastnilo se jí také osmičlenné družstvo III. ZŠ Litomyšl. Družstvo naší školy, složené z žáků 2. - 5. tříd, obsadilo celkově 9. místo.

David Kroulík získal z vítězů ve skoku dalekém a Michal Fousek obsadil 3. místo v hodu míčkem.

Seminář o nízkých lanových překážkách

V pátek 19. května odpoledne jsme se my - nadšenci, dychtící po nových poznatcích, sešli u skautské táborové základny na Posekanci nedaleko Budislavi. Od tří hodin nás čekal 25 hodinový seminář o lanových aktivitách, po jehož úspěšném absolvování jsme se měli stát instruktory lanových aktivit II. třídy.

Celá skupina (včetně školitele) byla složena z lidí, jejichž prací i koníčkem je činnost s dětmi (učitelé, vedoucí kroužků i táborů). Proto jsme se vzájemně velice dobře doplňovali a atmosféru, která panovala v kolektivu po celý víkend, mohu směle označit jako perfektní. V průběhu programu jsme se seznámili s druhy lanových překážek, potřebným materiálem pro jejich stavbu, osvěžili si znalosti vázání uzlů, úspěšně jsme zvládli stavbu vlastních lanových překážek a na závěr jsme si připravili a realizovali vlastní tříhodinový program na lanových překážkách.

Celý seminář byl náročný, ale plně splnil naše očekávání. Proto bych chtěl touto cestou i za ostatní účastníky poděkovat olomouckému Project Outdoor za uspořádání tohoto semináře a jmenovitě Mirku Žákoví za pečlivost, profesionalitu a chuť, se kterou se o nás jako školitel celou dobu staral. Umožnil nám tak při práci s litomyšlskými dětmi rozšířit své pole působnosti o nové obzory.

Dušan Simonides, III. ZŠ Litomyšl

Normální je nekouřit

Zdravé město Chrudim v květnu hostilo již druhou Sekci Národní sítě Zdravých měst v roce 2006, tentokrát na téma „Normální je nekouřit - výchova k nekuřáctví nejen na školách.“

Preventivní aktivity zaměřené na snížení škod způsobených alkoholem, drogami a tabákem jsou jedním z cílů Zdraví 21 - Dlouhodobého programu zlepšování zdravotního stavu obyvatelstva ČR.

Milada Kadidlová

Druzí na Kinderiádě

Z atletických závodů 16. května v Pardubicích s názvem Kinderiáda jsme přivezli stříbrnou medaili. Mezi 31 družstvy z Pardubického kraje jsme vybojovali celkově 2. místo. Kdo? Adéla Šteflová, David Brýdl, Bára Bobková, Honza Huták, Anička Hanusová, Filip Vomočil, Verča Bobková, Míša Rothschein.

Nejúspěšnějším závodníkem se stal Jan Huták ze 3. ročníku. Zvítězil v hodu plným míčem a v běhu na 60 m skončil druhý. Také David Brýdl z 2. třídy stanul na stupni vítězů, a to na nejvyšším! Skokem z místa dlouhým 176 cm zvítězil. Radost nám všem udělala i štafeta 4x 60 m, kde jsme nakonec mezi 31 účastníky skončili pátí. Trošku nám chyběla rychlost, ale předávky proběhly ukázkově. Všechny děti podaly své maximum a již se těšíme na příští ročník Kinderiády 2007.

Za I. ZŠ Zámecká J.Švecová



Vídeň

Ve čtvrtek 11. května se uskutečnila exkurze žáků 5. - 9. tříd I. ZŠ Zámecká do Vídně. První zastávkou byl „Hunderwasserhaus“ - dům netradiční architektury. Následoval přesun do centra Vídně. Shlédlí jsme historicky významné budovy, sochu Marie Terezie, Hofburg a zejména katedrálu sv. Štěpána. Naši pozornosti neušly „živé sochy“, které většina z nás viděla poprvé. Poslední zastávkou byl Schönbrunn. Téměř všechny děti zde navštívily Labyrint, kde si užily mnoho legrace. Slunečné počasí, zdatný průvodce, zkušený řidič, žádný problém, co více si přát?

Za spokojené účastníky zájezdu Stanislava Hánělová

Setkání ředitelek mateřských škol

Ve středu 7. června začne v Zámeckém pivovaru třídní setkání ředitelek mateřských škol. Hovořit se bude o aktuálních otázkách předškolního vzdělávání a vzdělávacích programech pedagogické školy v Litomyšli o aktuálních trendech inspekční činnosti a integraci dětí v MŠ. O všestranném rozvoji dítěte bude přednášet Mgr. Vladimír Tesař, který rovněž představí metodický materiál Včelíčka.

-red-

Květen sportovní

Květen má mnoho přívlastků, ten letošní by mohl také nést přívlastek sportovní. Nejvíce soutěží bylo atletických. Uskutečnilo se obvodní kolo tradičního Poháru rozhlasu, soutěže školních družstev, v níž dosáhla družstva naší Základní školy Zámecká velmi pěkných umístění. Ve své kategorii zvítězily mladší i starší žákyně a také družstvo žáků starších. Zde rozhodly vyrovnané výkony všech členů družstev. V jakých disciplínách se vlastně soutěží? Ve sprintu na 60 metrů, v delších bězích (podle kategorií 600 m, 800 m, 1000 m, 1500 m), skoku dalekém a vysokém, u starších kategorií ve vrhu koulí (u mladších v hodu kriketovým míčkem) a všechny kategorie běží štafetu 4 x 60 metrů.

V Litomyšli už proběhlo také okresní kolo této soutěže. Opět zvítězila družstva starších i mladších žáků naší školy a postoupila do kola krajského. Chlapci skončili pátí.

Další tradiční atletickou soutěží je atletický čtyřboj. Do okresního kola byla na základě nahlášených výkonů pozvána z naší školy obě družstva žáků a družstvo žáků starších. Děvčatům se opět dařilo, obě družstva zvítězila. Krajské finále se však koná pouze v kategorii starší žákyně, proto 23. května ve Slatiňanech závodila jen tato děvčata: Petra Skřivanová, Veronika Skalická, Markéta Hudcová, Klára Valentová a Kateřina Kekelyová. Družstvo vedla paní učitelka Čížková. Atletický čtyřboj družstev je specifická soutěž. Každá členka družstva musí absolvovat krátký a dlouhý běh, nejméně dvě závodnické skoky vysoký a ostatní skok daleký. Podobně se družstvo rozdělí na hod míčkem a vrh koulí. Všechny výkony se bodují a výsledkem je součet jeho čtyř nejlepších členek. Děvčata skončila na 4. místě této soutěže.

V květnu proběhla také obvodní kola soutěže v malé kopané žáků 1. stupně ZŠ, která se hraje pod hlavičkou McDonalds' Cup. V poli proti sobě bojuje sedm hráčů, které v zádu podporuje samozřejmě brankář. Žáci našich 4. a 5. tříd postoupili do okresního finále 18. května v Moravské Třebové a v něm obsadili pěkné 3. místo. Všichni reprezentanti naší školy bojovali se zápalem, velkou chutí a ukázali, že sport patří k naší škole a je výbornou náplní volného času.

S. Cimburek, I. ZŠ Zámecká



fotoateliér

reklamní a výtvarné foto, technická fotografie, svatby a další...

grafické studio

grafické návrhy, design, příprava tiskových materiálů a pod.

tiskárna

tisk na ofsetové nebo malonákladové tiskárně

FOTOGRAFIE

Litomyšl



Litomyšl, Ropkova 51, tel.: 461 542 574, mobil: 603 753 359, e-mail: fotografie@lit.cz

Kompletní dodávky katalogů, letáků a dalších tiskovin... www.fotografie.lit.cz

Pruská okupace Litomyšle v roce 1866 - I.

V červenci letošního roku uplyne 140 let od rozhodující bitvy prusko-rakouské války; 3. července 1866 porazila pruská vojska u Hradce Králové rakouskou armádu a následně krátkodobě okupovala české země. Pruská okupace postihla též Litomyšl, a proto je vhodné si její průběh a následky několika slovy připomenout.

Počátky prusko-rakouského válečného konfliktu souvisejí se soupeřením Habsburků a Hohenzollernů po Vídeňském kongresu konaném v letech 1814 - 1815. Namísto „říše římské národa německého“ (zaniklé již v roce 1806) byl na zmíněném kongresu nově ustaven Německý spolek jako volný svazek německých států. Příznivá situace pro uskutečnění myšlenky vytvoření jednotného Německa pod případnou hegemonií Pruska se naskytlá během „velké evropské revoluce“ v roce 1848. Avšak vojenské vystoupení Pruska při potlačování povstání v Sasku, Bádensku a ve Falci zapříčinilo, že po uzavření olomoucké smlouvy v listopadu 1850 muselo Prusko uznat hegemonii Rakouska v obnoveném Německém spolku. Protirakouská politika pruského ministerského předsedy Otto von Bismarcka v letech 1862 až 1866 - usilující o vypuzení Rakouska z Německého spolku a vytvoření německého státu pod hegemonií Pruska - spolu s reorganizací evropské společnosti na tzv. „národnostním principu“, se stala hlavní příčinou prusko-rakouské války.

V dubnu roku 1866 nabídl Rakousko Prusku oboustranné zastavení válečných příprav. Avšak poté, co Rakousko vyhlásilo mobilizaci Jižní a Severní armády, přesvědčil Otto von Bismarck (spolu s náčelníkem generálního štábu pruské armády Helmuthem von Moltkmem) pruského krále Wilhelma I. k zahájení generální mobilizace. Po vyhlášení mobilizace rakouských, resp. říšských sil 14. června 1866 proti Prusku a následném vystoupení Pruska z Německého spolku, zahájila pruská armáda vojenské tažení proti spojencům Rakouska, tj. Hannoveru, Hesensku a Sasku.

Jaká byla vojenská situace obou znepřátelených států a jejich spojenců bezprostředně před vypuknutím války? Rakousko bylo schopno mobilizovat až 530 tisíc mužů, avšak pro vojenské nasazení mohlo počítat jen s 360 tisíci vojáky. Rakouští spojenci v Německém spolku mohli mobilizovat až 143 tisíc mužů. Proti půlmilionové armádě Rakouska a jeho spojenců bylo v silách Pruska mobilizovat 338 tisíc vojáků. Dlužno však připomenout, že na jihu stála proti Jižní rakouské armádě - coby spojenc

Pruska - armáda italská o síle 200 tisíc mužů. Mírná převaha rakouské armády byla shledávána v kavalerii, kterou tvořili kyrysníci, husaři, dragouni a huláni. Palebná síla artilerie obou znepřátelených armád, disponujících 800 děly na každé straně, byla srovnatelná. Rozhodujícím faktorem pro výsledek války se tak stala modernější organizace pruské armády zejména do divízi (na rozdíl od rakouské armády organizované zejména do armádních sborů), užití operačních vojenských map jednotlivými pruskými bojovými útvary, ale především použití nové



Boj pruské a rakouské pěchoty o ves Chlum 3. července 1866. P. Bělina - J. Fučík, *Válka 1866*, Praha 2005, obrazová část.

pěchotní „rychlopalné“ pušky (zadovky, též jehlovky), kterou byla vyzbrojena pruská pěchota již před rokem 1864. Pruská pěchotní puška vz. 1841 a pruská fízilířská puška vz. 1860 (obě systémů Dreyse) měly dvou- až trojnásobně větší palební rychlost než předem nabíjená rakouská pěchotní puška vz. 1854 a rakouská myslivecká puška vz. 1862 (obě systémů Lorenz), byť s delším dostřelem. Zde je vhodné poznamenat, že za původního vynálezce zadovky bývá považován plukovní lékař z Litomyšle Antonín Welz. Podstatným faktorem pro výsledek nadcházející války mohly být též schopnosti velitele Severní rakouské armády polního zbrojmistra Ludwiga Augusta von Benedeka, který byl sice úspěšným velitelem armádního sboru, avšak velení většímu vojenskému uskupení, tedy armádě, patrně přesahovalo jeho možnosti. Dlužno dodat, že důležitou úlohu sehrála v prusko-rakouské válce na obou stranách železnice.

Bojové jednotky Labské a 1. pruské armády po

vedly po překročení prusko-rakouských hranic ve dnech 22. až 28. června útok do Pojizeří, jemuž rakouská a saská vojska nedokázala čelit. Ve dnech 26. až 27. června spadla třemi proudy do prostoru horního Polabí 2. pruská armáda. Velitel Severní rakouské armády polní zbrojmistr Ludwig August von Benedek upustil - v důsledku zmateného ústupu sasko-rakouského sboru pod velením saského korunního prince Alberta a generála Eduarda hraběte Clam-Gallase - od obsazení Pojizeří celou Severní rakouskou armádou a soustředil ji v prostoru Josefov - Dubenec - Miletín. Údery Labské, 1. pruské a 2. pruské armády zatlačily vojenské útvary Severní rakouské armády do prostoru severozápadně od Hradce Králové, kde se po dohodě s Vídní odhodlal Ludwig von Benedek svést v úterý 3. července 1866 rozhodnou bitvu. Krvavé boje u Sadové, Nechanic, v lese Svib i jinde, probíhající od 7.30 do 11.30 hodin, rozhodly o výsledku bitvy a vlastně i celé prusko-rakouské války. Následný zmatený ústup poražené Severní rakouské armády na levý břeh Labe se - po uzavření hradecké pevnosti a zatopení luk mezi řekou a Pražským předměstím z příkazu velitele pevnosti - změnil v apokalypsu. Rakušané urychleně ustupující na Moravu přibýli o den později do Litomyšle a okolních měst a vesnic. Jako první se 4. července kolem deváté hodiny objevili v Litomyšli rakuští vojenští lékaři se smutnými zprávami o pruském vítězství; jejich úkolem bylo připravit zázemí pro příjem raněných v polním lazaretu (resp. vojenské nemocnici) zbudovaném na litomyšlském zámku. Zde je vhodné poznamenat, že Rakousko, na rozdíl od Pruska, nepřistoupilo k ženevské konvenci Červeného kříže, ujednané v roce 1864. Důsledkem byla skutečnost, že prušští lékaři a další příslušníci pruského sanitního sboru osadili na hradeckých bojištích své raněné, ale řadu rakouských zraněných vojáků nechali vykrváčet.

Ústup části přibližně 180 tisícové Severní rakouské armády Litomyšl a okolními městy proběhl ve dnech 4. až 6. července. Litomyšlští občané se pokusili zbědované rakouské vojáky zásobit potravinami a poskytnout jim základní zdravotní pomoc. Dlužno dodat, že veškerá úroda z okolních polí náhle zmizela. Středem pozornosti místních občanů se stalo 150 zajatých pruských vojáků, hlídaných Rakušany v prostoru Židovského kopce. 5. července v 11.00 hodin přijel se svým štábem do Litomyšle polní zbrojmistr Ludwig von Benedek a ubytoval se v budově pošty. Zde jej téhož dne navštívil (doprovázen dvěma arciknížaty) rakouský ministr zahraničí generál Alexander hrabě Mensdorff-Pouilly a po vyslechnutí nepříznivé zprávy o výsledku bitvy se neprodleně vrátil do Vídně. Na návrhů u sv. Prokopa a Streitova kříže byly postaveny dvě dělostřelecké baterie s úkolem krýt ústup rakouských vojsk. Palebné pozice byly 7. července v časných ranních hodinách vyklizeny a baterie odjely na východ. Ranění rakuští vojáci byli z polní nemocnice v litomyšlském zámku přepravováni na vozech vystlaných slámu do Svitav a odtud po železnici přes Brno k Vídně. 6. července odpoledne odjel urychleně z Litomyšle rakouský sanitní sbor, přičemž zde zanechal na 200 raněných Rakušanů. Péči o ně převzali místní lékaři - Dr. F. Forberger, Dr. L. Erban, Dr. V. Horský a medikové A. Paďour a F. Teplý. Nedostávalo se však léků a lékařských nástrojů; pouze obvazů a tehdy užívané cupaniny byl - díky místnímu spolku paní a dívek - dostatek. Rakouští vojáci zesnuli na následky zranění mohli být (a patrně byli) pohřbíváni na tzv. vojenském hřbitově situovaném v místech nynějšího lesoparku Černá hora; tento vojenský hřbitov byl zřízen v roce 1809, kdy zde bylo pohřbeno na 1400 rakouských vojáků, kteří za napoleonských válek zemřeli v litomyšlském vojenském lazaretu na následky zranění v bitvách u Aspernu a Wagramu.

Mgr. Oldřich Pakosta, pokračování

10. června 2006 Proseč (u Litomyšle)

6. ročník prestižního bikového maratonu na horských kolech v pískovcových skalách

na startu: olympionik Lukáš Bauer a 20-ti násobní mistr světa bratři Pospíšilové

AUTHOR CYKLO MAŠTALE 2006

v rámci AUTHOR MARATON TOUR 2006

Přihlášky a informace na: www.mastale.cz/mtb2006
www.stredek.cz
závod pro každého

Kam v červnu v Litomyšli za sportem?

TJ Jiskra Litomyšl - oddíl kopané

Čtvrtek 1. června od 17 hodin - mezistátní utkání ČR 18 - Finsko 18 - Městský stadion Černá hora. Sobota 3. června od 9 hodin - Krajské finále mladších přípravků za účasti 8 družstev, středa 7. června od 16.15 a 17.30 hodin - J. Ústí n. Orlicí (st. a ml. žáci 1A třída), sobota 10. června od 13.30 a 15.15 hodin - S. Zámrsrk (st. a ml. žáci 1A třída), od 17 hodin - SK Vysoké Mýto muži A (Krajský přebor), neděle 11. června od 14.45 a 17.00 hodin - SK Vysoké Mýto (st. a ml. dorost - krajský přebor) - vždy Městský stadion Černá Hora

TJ Jiskra Litomyšl - oddíl lehké atletiky

Neděle 4. června od 9 hodin - atletika: 2. kolo KPD - starších žáků PK, středa 7. června od 9 hodin - atletická všestrannost - DDM, úterý 20. června od 9 hodin -

atletika: 3. kolo KPD - starší žáci PK - vždy Městský stadion Černá Hora

Stiga HC Benátky

Sobota 3. června od 14 hodin - 6. kolo Litomyšlského poháru 2006, středa 7., 14., 21. a 28. června od 17.30 hodin (Krajská Stiga - liga) - DDM Litomyšl

Stáj Manon Jirí Skřivan

Pátek - neděle 9. - 11. června - Velká cena Litomyšle 2006 - 6. kolo Českého skokového poháru, pátek 16. června - Kritéria mladých koní, sobota 17. června - Jezdecké závody ZM - S - vždy Primátorská hráz

Cyklo Stratílek Sport Club

Sobota 10. června - Cyklo závod v Toulcových Maštalích na horských kolech - Proseč

Zdeněk Kocman

Stiga - hokejistům patří 41. místo na světě

Přestože jste o Stiga-hokeji v Litomyšli možná už dlouhou nečetli, má se čile k světu. Krajská Stiga-liga pokračovala dalšími dvěma koly: v dubnu zvítězil Zdeněk Lopaur a druhou ligu vyhrál po dlouhé pauze Milan Švec, v květnu byl sice vítěz stejný, ale po šťastném finálovém boji s Patrikem Petrem, ve druhé lize zvítězil opět M.Švec. Čtvrté kolo Litomyšlského poháru 2006 přineslo vítězství Tomáši Rumlerovi po napínavém finálovém zápase se Z.Lopaurem. Přestože prohrával již 1:2 na zápasy, dokázal vyhrát další dva shodným skóre 3:1. Z vítězství (tentokrát jednoznačného) se radoval i v květnu a nenašel tak letos v domácím poháru přemožitele. Třetím místem se na bronzovou pozici průběžného pořadí posunul Robert Jež. Zraky nejlepších hráčů české Stigy se však nyní upírají především k Českému poháru 2005-6. Předposlední podnik seriálu se konal 22.4. v Milovicích. I tam se nám dařilo, protože Z. Lopaur zase klepal na bránu play-off Áčka a chyběl mu jediný bod a dvě místa. Za ním 30. místo vybojoval Michal Zunka a Céčko vyhrál

R. Jež před Janem Bernhardem. Pohár vítěze si z Milovic odvezl Lukáš Turoň (Třinec) před Vladimírem Studničkou (THC Stiga Plzeň) a Janem Dryákem (CI-BET Praha). V celkovém pořadí před posledním turnajem vede jistě L.Turoň, z našich hráčů je Z. Lopaur 22., M. Zunka 31., R. Jež 37., Tomáš Lahučský 38., J. Bernhard 40. a na posledním postupovém 44. místě pro turnaj jednotlivců na MR v Plzni je zatím P. Petr. Vysokou kvalitu prokázali hráči klubu Stiga HC Benátky též na turnajích světové ligy v Budapešti (8. Z. Lopaur) a Bratislavě (14. Z. Lopaur, 22. R. Jež). Z. Lopaur se tak ve světovém žebříčku posunul na 113.místo, M.Zunka je 243. a nejlepší náš junior T. Rumler 284. Za přispění 476. R. Ježe je klub 41. na světě! Přejme tedy našim hráčům úspěch na posledním turnaji ČP v Příbrami a zejména pak na Mistrovství republiky. V DDM Litomyšl se hraje každou středu - od června nově vždy formou Krajské Stiga-ligy. Sponzorský příspěvek: Hudební nástroje - Melodia (P. Kaláb) Litomyšl a Ing. Rudolf Junger - děkujeme!

Jindřich Petr

Poravinová banka změnila jen název

Střediskem potravinové pomoci se v návaznosti na oficiální zahájení činnosti České federace potravinových bank stala již více než rok fungující Potravinová banka v Litomyšli. Nadále však poskytuje pomoc sociálně slabým rodinám s větším počtem dětí nebo lidem, kteří se ocitli v existenční nouzi. Přípravuje pro ně každý měsíc potravinový balíček, o jehož náplni se stará vedle hlavního partnera společnosti Kraft Jacobs řada dalších firem, výrobců a distributorů potravin. Přestože na provoz střediska přispívá většina z deseti východočeských měst, kam naplněné nákupní tašky pravidelně putují, je velkým přínosem také pomoc žáků Speciální školy v Litomyšli. Ti se podílejí na plnění potravinových balíčků, které jejich vrstevníky často vracejí do dětských kolektivů. Strádání v oblasti výživy totiž nepřináší jen zdravotní rizika především pro děti, ale také je sociálně vylučuje a ztrácí lidskou důstojnost. Potravinová banka s podporou řady dalších subjektů důstojnost dětem i jejich rodinám vrací.

-eh-

Závod triatlonových nadějí 2006

Ve středu 31. května se na Plovárně v Litomyšli uskutečnil kvalifikační závod Triatlonových nadějí základních škol a víceletých gymnázií. O doprovodný program celé akce se postarala hudební skupina K!X z Gymnázia Litomyšl a divadelní soubor žáků školní družiny Radovánek při Základní škole T. G. Masaryka v Litomyšli.

Jednotliví sportovci byli motivováni možnou účastí na pražském celostátním finále, které se koná 6. června v pražském Edenu.

Závod triatlonových nadějí v Litomyšli a účast v celostátním finále se mohly uskutečnit zásluhou firem, které přispěly do Fondu dětí a mládeže Města Litomyšle a díky Pardubickému kraji, kdy oddíl DTC Litomyšl získal finanční prostředky v grantovém řízení.

Milada Kadidlová, vedoucí odboru školství, sportu a volného času

Pronajmu kanceláře a skladové prostory v průmyslové zóně v Litomyšli. Možno ihned. Tel. 602 441 655

Zveme vás do naší skvělé restaurace na speciality ukrajinské kuchyně



Stylová
restaurace
u Kolji

Mařákova 365
570 01 Litomyšl
tel.: 461 618 196

po, út, st, čt: 10 - 22 hod.
pá, so: 10 - 01 hod.
ne: 10 - 22 hod.



Generálka hasičů na mistrovství republiky

25. června se na stadionu Černá hora v Litomyšli uskuteční II. kolo v požárním sportu družstev sborů dobrovolných hasičů z bývalého okresu Svitavy. Představí se zde vítězná družstva z okrskových soutěží ve třech základních disciplínách. Soutěž začíná během na sto metrů s překážkami mužů. Poběží šest závodníků z každého družstva a časy čtyř nejrychlejších se budou započítávat do celkového hodnocení družstva. Po mužích nastoupí k běhu na 100 metrů s překážkami ženy. Další soutěží bude štafeta 4x100 metrů, kde na prvním úseku je bariéra s oknem 60 x 60 cm, kterým musí závodníci prosko-

čit. Na druhém úseku je rovněž bariéra a na třetím přeběhnou závodníci kladinu, spojí hadice, napojí rozdělovač a proudnici a předají štafetu do čtvrtého úseku, kde se přenáší minimax s náplní 6 kg. Poslední disciplínou je požární útok s vodou na terče vzdálené 90 metrů, respektive 70 metrů od základny. Výsledné umístění určí nejnižší součet časů ze všech tří disciplín. Očekáváme účast 17 družstev mužů a 10 družstev žen. Soutěž bude generální zkouškou na mistrovství republiky v požárním sportu sborů dobrovolných hasičů na stejném stadionu od 15. do 17. září. **Josef Jiruše**



nově otevřená letní terasa



Co u nás najdete?

- dětský koutek - zmrzlinu - poháry, koktejly - italskou kávu, horkou čokoládu
- moravská vína (oblast Velké Bílovice)

Kde nás najdete?



Kdy nás tu najdete?

- za příznivého počasí
- po - so 10- 22 hodin, ne 14 - 20 hodin

Co připravujeme na červen?

- alko i nealko míchané nápoje za skvělé ceny
- uvedené barmanskou show dne 17. června



AUTO - ELEKTRO - OPRAVY SÁGNER

Provádím opravy všech značek -
alternátorů - dobíjení
- spouštěčů - startování
- různé dle dohody

Tel.: 602 421 222
461 618 385

Mamografická vyšetření ve Svitavách

Přes velké úsilí se bohužel nepodařilo vyjednat smlouvy se zdravotními pojišťovkami pro mamograf v Litomyšli. Proto od 1. června tohoto roku provádíme mamografická vyšetření pouze ve Svitavách, kde jsme převzali pracoviště po MUDr. Tmějové. Pracoviště na poliklinice ve Svitavách prošlo rozsáhlou rekonstrukcí, aby plně vyhovovalo podmínkám předepsaným pro screeningová pracoviště. O akreditaci, která by nám umožňovala provádět i preventivní mamografická vyšetření, nyní žádáme a pevně doufáme, že od července budeme moci screening zahájit. Věříme, že příjemné prostředí a vlídný, vstřícný personál vám vynahradí nutnost za vyšetřením opět cestovat.

Ordinační hodiny mamografického pracoviště na poliklinice ve Svitavách: Pondělí 7.30 - 15.00, úterý 7.30 - 16.00, středa 7.30 - 16.00, čtvrtek 7.30 - 15.00 a pátek 7.30 - 12.00 hodin. Polední přestávka: 12.00 - 12.30 hodin. Na vyšetření se, prosím, objednejte na telefonním čísle 461 531 831. UZ vyšetření prsu budeme provádět na RDG oddělení Nemocnice Litomyšl od 12. června každé pondělí od 13 do 16 hodin. Na vyšetření je třeba se objednat v kanceláři RDG oddělení NL - tel.: 461 655 465.

Adrián Nemšovský, Nemocnice Litomyšl

Služby LSPP na červen

Pondělí - pátek 17.00 - 21.00 - nevýjezdová LSPP složená ze zdravotní sestry LSPP a lékaře RLP v prostorách cévní ambulance chirurgického ambulantního traktu monobloku; tel. 461 655 519.

Sobota 8.00 - 17.00 - výjezdová LSPP složená ze zdravotní sestry LSPP a lékaře Nemocnice Litomyšl v prostorách cévní ambulance chirurgického ambulantního traktu monobloku; tel. 461 655 519.

Neděle 8.00 - 17.00 - výjezdová LSPP složená z praktického lékaře a zdravotní sestry LSPP v prostorách svých ambulancí (Sanatio a.s. - poliklinika Bří Šťastných 645 a ambulance MUDr. M. Plaché).

Neděle 4. června - MUDr. Sláma - ordinace MUDr. Řemínka Sanatio a.s.; tel. 461 614 634

Neděle 11. června - MUDr. Jindrová - Sanatio a.s.; tel. 461 611 277

Neděle 18. června - MUDr. Večeřa - Sanatio a.s.; tel. 461 614 878

Neděle 25. června - MUDr. Rothscheinová - Sanatio a.s.; tel. 461 614 421

Nedělní služby lékařů LSPP organizuje MUDr. E. Leichterová.

Nabízíme pronájem bytu 3+1 na sídlišti

Dukelská v Litomyšli. Byt je po celkové rekonstrukci, volný od 1. 7. 2006. K dispozici garáž do 200 m. **Tel.: 602 844 946**

Pronajmu v RD - 1+1, tel.: 608 971 463

Dopřejte svému tělu
odpočinek
a přijďte do studia Lavande.

Nabízím relaxační masáže a reflexologii.

Do 31. 7. 2006 poskytuji
na jednotlivé procedury
slevu 25 %.

Těší se na vás Jana Jílková
Tomíčkova 20, Litomyšl
Tel.: 777 313 162, 605 371 901

Kadeřnické studio *Chantalle*
Vám od června nabízí

kadeřnické služby bez objednání

Po - Pá od 8.00 do 17.00
nebo po tel. domluvě
u sl. Soni Pulgretové,
tel.: 720 447 808, 461 614 999

KAMENICKÉ PRÁCE

A ŽULOVÉ DESKY NA GRILOVÁNÍ

Vladimír Knap ml.
Janov 2
tel.: 775 138 777

**FINANČNÍ PŮJČKY
SNADNO A RYCHLE**
- pro zaměstnané i důchodce
- pro podnikatele i firmy
- i pro podnikatele,
kteří nevykazují zisk
VYŘÍZENÍ ZDARMA
Tel.: 605 460 304 (M. Báča)

MOULIN ROUGE BRNO přijme
**SERVÍRKY, SPOLEČNICE,
TANEČNICE A TANEČNÍKY.**
Ubytování zajištěno. Vysoký výdělek.
Telefon: 604 234 234,
608 302 003. brno.moulinrouge.cz

AKAIA
JAZYKOVÁ AGENTURA
Na léto pro Vás připravujeme:
**PŘÍMĚSTSKÝ TÁBOR
S INTENZIVNÍ VÝUKOU
ANGLIČTINY**
pondělí až pátek 8.00 - 16.00
dopolední blok - **LET'S LEARN ENGLISH!**
(4 hodiny výuky denně s kvalifikovanou lektorkou)
oběd
odpolední blok - **PLAY AND TALK** (4 hodiny,
angličtina zábavnou formou - sledování
pohádek, poslouchání písniček, hraní her)
termíny: 31. 7. - 4. 8., 7. 8. - 11. 8.
cena 1 300 Kč / týden
**LETNÍ KONVERZAČNÍ
KURZ ANGLIČTINY
PRO DOSPĚLÉ**

pro pokročilejší uživatele - cílem není výuka,
ale používání jazyka
21. 8. - 25. 8. (5 dní v týdnu, 3 hodiny denně)
cena: 750,- Kč

**LETNÍ INTENZIVNÍ
KURZY PRO VEŘEJNOST**

intenzivní kurz AJ, FJ, NJ, ŠJ různé úrovně
20 hodin výuky Cena: 850,- Kč / kurz
Kontakt: Jazyková agentura AKAIA, Smetanovo
nám. 77, Litomyšl (Slezák)
tel.: 777 345 866, 731 103 727, 608 200 467
akaia@akaia.cz, www.akaia.cz

Inzerujte v Lili! Vyplatí se vám to.
Kontakt: 465 424 448, trs@trs.cz

BEZPLATNÁ INZERCE

Prodám sadu nerez. nádobí, sadu nerez nožů v kufříku, sadu kuchyňských potřeb, 1 vlněnou přikrývku zn. Merino, 1 skládací vozík. Tel.: 461 611 099. **Prodám zahrádku v Libánkách** - chata, kůlna, skleník. stáří, nemoc. Možnost prohlídky. Tel.: 608 635 600. **Hledám byt v Litomyšli** - 1 pokoj + kuchyň, levně. Tel.: 776 775 593. **Čtyři studentky** hledají privat v Litomyšli na školní rok 2006 - 7. Tel.: 605 338 850. **Prodám zahrádku v kolonii Zaháj v Litomyšli**. Tel.: 461 615 444, 777 746 751. **Mladá žena hledá podnájem 1+1**, nebo pokoj s příslušenstvím. Spěchá. Tel.: 728 021 674. **Prodám byt 2+1** zděný v osobním vlastnictví, Litomyšl. Tel.: 604 464 583. **Prodám zahrádku v kolonii Zaháj**, vykoupený pozemek, nízké náklady, zahrad. chatka, sklípek, kůlna na nářadí. Tel.: 461 613 288. **Prodám RD 3+1 v Čisté u Litomyšle**, pozemek 1500 m², garáž, velká dílna, možnost půdní vestavby, ÚT, plyn i uhlí. Cena 980 tisíc Kč. Tel.: 732 467 272. **Tři studentky 3. ročníku** hledají privat za přijatelnou cenu, blízko centru Litomyšle. Tel.: 736 250 744, 723 999 250. **Koupím zachovalý stůl** na pingpong. Tel.: 604 796 142. **Kdo zapůjčí podlážku** na lešení? Na 2 měsíce. Tel.: 604 796 142. **Prodám motorovou řetězovou pilu OLEO - MAX 935X**, el. teplovzd. radiátor a prost. termost. sekretář - ořech leštěný z r. 1950, dveře vnitřní 2/3 prosl. 80/197 - 2 ks, dveře vnitřní plně 60/197 - 1 ks, mušelínový přehoz přes postele, ohrádku dřevěnou pro děti, barový mahagon. pult, d. 160 cm, š. 60 cm, hudební skříň Homoreska (rádio, grammo), černou plech. nabídkovou tabuli, pákovou koupelnovou baterii. Tel.: 607 744 568. **Kdo může věnovat sběrateli starou panenku**, popř. vše, co souvisí s panenkami? Sbíráím panenky od nejstarších dob po současnost. Jaromír Stratílek, Komenského nám. 1047, Litomyšl. **Prodám dům v Lubné**. Po úpravách možnost získání půdních bytů. Cena dohodou. Tel.: 608 635 600. **Prodám modelovou stavebnici zn. Märklin HO** - dig. loko, vagony, kolejiště s výhybkami, trafo a další příslušenství. Možno využít pro zájmové kroužky, domy mládeže apod. Cena dohodou. Tel.: 608 635 600. **Plnění obálek**. Info za SMS s adresou. Tel.: 603 940 851. **Prodám rodinný dům 4+1 ve Vysokém Mýtě**, zahrada, garáž. Cena k jednání 1,5 mil. Kč. Tel.: 602 201 766. **Prodám pole** - tech. zástavba možná, 2000 m², ve Vysokém Mýtě u Technických služeb. Cena dohodou. Tel.: 602 201 766. **Prodám monitor** Hyundai Q-790 ještě v záruce, 1900 Kč, modem na připojení k internetu 56 kb - 150,- Kč, dveře 80 levé ze 2/3 prosklené - 450,- Kč, ocelové zárubně 80 levé - 250,- Kč, umyvadlo 60 cm hráškové zelené na noze - 250,- Kč. Tel.: 776 317 261.

Pronajmu byt 3+1 v Litomyšli - Komenského nám.
od července nebo září, vč. vybavení, 2 minuty od náměstí, ideální pro studenty. Tel.: 604 796 142

Pronajmu v rodinném domě byt 1+1
- 1. kategorie. Tel.: 608 971 463.

Pronajmu byt 2+1 v Litomyšli
na Smetanově náměstí. Tel.: 723 515 781

ÚKLIDOVÁ FIRMA VÁM ZAJISTÍ

- pravidelný i jednorázový úklid budov, kanceláří, domácností
- úklid po malířích a zednicích
- mytí oken, čištění koberců



LITOMYŠL, Mařákova 1107,
tel.: 605 944 345

Z Mikroregionu



Hasičská soutěž v Nedošíně

V sobotu 3. června pořádá místní Sbor dobrovolných hasičů soutěž 0 pohár SDH.

Žehnáni praporu a znaku obce Dolní Újezd

se uskuteční v sobotu 10. června od 10 hodin v kostele sv. Martina. Při této příležitosti budou udělena čestná občanství obce, ve 14 hodin začne v přírodním areálu hasičů v Bořkově kulturní program.

Náhoda v Poříčí

Litomyšlská kapela Náhoda hraje 17. června v hospodě Na Ranči v Poříčí. V sobotu 8. července se tu uskuteční sraz harmonikářů. Vstup na akce 30,-Kč, občerstvení zajištěno (opékání selete, kuřat, kloubás), info na tel. 731 190 780.

Výstava bonsajů

Bonsai klub Skalka pořádá 24. června od 10 do 19 hodin a 25. června od 8 do 17 hodin v kulturním domě Skalka v Lubné u Litomyšle regionální výstavu bonsajů a sukulentů spojenou s ukázkami tvarování a tvorbou výtvarných kamenných prvků.

Středověké zápolení vsí panství Vavřince Toulcovce

s účastí hostů ze zahraničí se koná 24. června v areálu kapličky sv. Mikuláše v Sebranicích. Ve 13 hodin slavnostní nástup a historický průvod kolbistům, 13.30 - zahájení středověkých slavností, 13.30 - 18.30 - zápolení vsí, rytířský pění turnaj Rytířů trnové koruny se Slovatnými rytíři ze Šumperka, 19.00 - slavnostní vyhlášení výsledků, 20.00 - večerní program (divadelní představení Kuba Kubula a Kuba Kubikula žáků 9. třídy, koncert hudební skupiny Vespól Dolní Újezd, taneční zábava), 22.30 hodin - ohňová show.

Promenádní koncert

V neděli 25. června od 14.30 hodin se na zámku v Nových Hradech uskuteční promenádní koncert Dechového orchestru Smetanova domu Litomyšl.

Slavnost na Růžovém paloučku

u Újezdce na Litomyšlsku se letos koná v neděli 2. července.



Kácení máje s německou dechovkou

Již 19. kácení máje se konalo poslední květnovou sobotu v Benátkách. Po vsi chodil průvod krojovaných chlapců a děvčat, aby se zastavil u všech stavení, kde jsou svobodné mladé dívky, pod májku pak tančili svobodní páni i děti a na závěr proběhla dražba skácené májky. Odpoledne vystoupily soubor z Mistrovic a Dechový orchestr hudebního svazu Hohenlohe z Německa pod vedením Josefa Jiskry, rodáka z Benátek.
foto Ivan Hudeček

Fa. UMKAM
veškeré kamenosochařské práce

Pavel BARTONÍČEK
tel.: 607 811 007
Dukelská 972
570 01 Litomyšl



VYDĚLÁVACÍ A JAZYKOVÁ AGENTURA
VÝUKA · PŘEKLADY · TLUMOČENÍ

Ústí nad Orlicí 465 552 350, 728 781 167
Vysoké Mýto 465 422 943, 723 312 092
Litomyšl 461 612 712, 728 580 884
Choceň 465 471 308, 606 399 764
E-mail: lira.lit@gmail.cz

školní rok 2006 - 2007

**POMATURITNÍ JAZYKOVÉ
STUDIUM**

s akreditací MŠMT ČR

ANGLIČTINA - NĚMČINA

JAZYKOVÉ KURZY

PRO VEŘEJNOST A FIRMY

skupinové a individuální - angličtina, němčina,
italština, francouzština, španělština, ruština,
čeština pro cizince

srpen 2006

**INZENZIVNÍ PRÁZDNINOVÉ
KURZY**

angličtina, němčina, francouzština, ruština
www.jazyky-lira.cz

**Pronajmu nově vybudovaný
podkrovní byt 4+1 s lodžii**

ul. Moravská, Litomyšl
Volný září, říjen/06
tel.: 602 565 885

**Dubové podlahy, schody,
střešní okna**

Tel.: 777 788 164



MODRÁ PYRAMIDA
STAVEBNÍ SPORITELNA

HYPOÚVĚR - ÚROK OD 3,99%
- splatnost až 24 roků
- nízké požadavky na bonitu
žadatele
NOVINKY - hypoúvěr 100
- úvěr na družstevní byt
do 1 000 000 s ručiteli

**podrobné informace získáte
v kanceláři**

Ropkova 51, 570 01 Litomyšl,
tel: 461 615 614

Pondělí - 13.00 - 16.00 hod.
Úterý - zavřeno
Středa - 13.00 - 16.30 hod.
Čtvrtek - 13.00 - 16.00 hod.
Pátek - 13.00 - 14.30 hod.

Dovolená 5. - 9. 6. 2006

Schůzku lze dojednat i mimo
vyznačenou pracovní dobu.
Hana Černá 777 657 413

ZÁVAZNÁ PŘIHLÁŠKA

Křížem krážem prázdninami 2006

Přihlašuji svoji dceru, syna

žáka, žákyni třídy Základní školy

adresa trvalého bydliště

na organizovanou prázdninovou zájmovou činnost, kterou
pod názvem „Křížem krážem prázdninami“, organizuje
pro děti 1. - 5. tříd Město Litomyšl v Mateřském centru
v Ropkově ulici v Litomyšli na tyto dny:

Celkem dní:

Bylo uhrazeno: Dne

Úhradu v hotovosti přijal:
V případě neúčasti dítěte se úhrada nevrací.

Upozorňuji na tyto zdravotní potíže svého dítěte:

Po ukončení denního programu v 15.00 hodin půjde na-
še dítě domů samostatně

ANO NE (vyzvedneme si ho osobně)

*nehodící se škrtněte

Mobilní telefon na rodiče:

Souhlasím s podmínkami projektu Křížem krážem práz-
dninami:

Podpis rodičů

INFORMACE PRO RODIČE

Provoz v MC bude zajištěn od 10. 7. 2006 do 1. 9. 2006
vždy od 7.30 hodin do 15.00 hodin včetně oběda
ve školní jídelně II. ZŠ nebo jídelně MŠ (10. 7. - 14. 7.).
Placení obědů je možné pouze v hotovosti přímo
u pokladny v jídelně. Cena oběda (hlavní jídlo + polév-
ka) je 18,50 Kč + 3,50 Kč. Za každý den pobytu zapla-
tí rodiče dítěte 40,-Kč, sourozenci hradí po 30,- Kč.
Úhrada bude provedena předem současně s podáním
přihlášky nejpozději do konce měsíce května na poklad-
ně MÚ Litomyšl. Výjimečně je možné i dodatečně přihlá-
šení dítěte nejpozději den před nástupem dítěte do Ma-
teřského centra. 31. 7. - 4. 8. 2005 bude program v ang-
ličtině.

Farma Drahoš Dolní Újezd
zahajuje v měsíci červnu

**sklizeň jahod
a velmi ranných
brambor**

Samosběr jahod 30,- Kč,
trhané 40,- Kč/1 kg
Sklizeň každý den

od 7 do 18 hodin, soboty i neděle.

Vlastní obaly s sebou.

Tel.: 607 607 632, 461 631 320

CONSULT VK Litomyšl, s.r.o.

realitní a znalecká kancelář
Smetanovo nám. 120, Litomyšl
tel.: 461 612 670-1, 728 080 947
e-mail: reality.consultvk@lit.cz

PRODEJ BYTŮ V LITOMYŠLI U ŠKOLEK

- pěkné pozemky pro rodinné domy
za velmi příznivou cenu

AKCE do 31. 8.

- výměna bytu 3+1 za 1+1

- zajímavý objekt na prodej pro podnikání

PRONÁJEM OBCHODU - 50 m² v Litomyšli

Pronajmeme kancelářské prostory

na Smetanově náměstí v Litomyšli
Tel.: 724 071 896

AQUATRANSIT Olomouc
servis a prodej Litomyšl

PRODEJ ČERPADEL - průmyslová, ponorná
odvodňovací, kalová, ponorná do vrtu,
oběhová, ruční, do bazénů, na čerpání nafty a olejů

DOMÁCÍ VODÁRNY

kompletní jednofázové, třífázové
sestavy dle požadavků zákazníka

NÁHRADNÍ DÍLY na prodávány sortiment, na čerpadla Sigma

SERVIS ČERPADEL

průmyslová čerpadla, čerpací stanice, čisticí zařízení,
převížení motoru, celkové opravy

DÁLE NABÍZÍME závlahové systémy (projekce, realizace)

projektování čerpacích stanic pro technický sním včetně realizace

tel./fax: 461 619 946
mobil: 606 656 335
e-mail: cerpadla@seznam.cz
Tyršova 243, Litomyšl (200m
od světelné křižovatky směr Svitavy)



VM0906

Petr Bartoš z Orionu Litomyšl drží v Mistrovství republiky třetí příčku

Vítězem druhého závodu letošního ročníku Mezinárodního mistrovství ČR Pap Oil Cup ve Vranově nad Dyjí se v kategorii 125 ccm stal Slovák Tomáš Bučnec na stroji KTM.

S přehledem vyhrál obě rozjížděky a prokázal znovu skvělou formu. Druhý skončil Ital Angelo Pellegrini z týmu Delta a třetí Filip Neugebauer z týmu EMOS na motocyklu Kawasaki. Michal Votroubek z Mňuk motokros teamu Vysoké Mýto na stroji Yamaha obsadil celkově čtvrtou příčku a v seriálu je třetí. Po svém návratu do kolotoče závodů zajel

životní výsledek Jan Mikulecký z Orionu Litomyšl, když obsadil 10. místo a připsal si 19 bodů. Na blátivé trati se utkali také jezdci kategorie open. Zvítězil Žerava na stroji Honda před Zarembou (KTM) a Kadlečkem na Yamaze. Závodníci litomyšlského Orionu drželi krok, když Petr Bartoš skončil čtvrtý a Vítězslav Marek sedmý. Bodoval i Mohaupt na 20. místě. Bartoš drží celkově třetí příčku, avšak ze zadu na něj útočí Kučírek. Marek je devátý, Mohaupt dvacátý. Jezdec stáje Profistav Bohuslav Svatoš, který se při-

pravuje na Mistrovství Evropy IMBA, je v domácí soutěži zatím sedmnáctý. Další závod se uskuteční 25. června ve Stříbře.

Petr Bartoš reprezentoval naši republiku v seriálu mistrovství světa MX3. Při svém druhém startu v nizozemském Rhenenu dokázal bodovat v obou rozjížděkách a celkově si připsal deset cenných bodů.

V první jízdě skončil jedenáctý, v druhé obsadil 27. místo. Vzhledem k nevydařené kvalifikaci startoval z nevhodné pozice. Bodový zisk je proto velmi přijatelným výsledkem. Podmínky v Holandsku nebyly lehké. Do písčité trati napršelo, a tak jezdci bojovali také s vyjetými kolejiemi. Ty se staly osudnými Bartošovi, který v druhé jízdě, v té době na dvanácté pozici, upadl. V průběžném pořadí mu patří 22. místo. Další závod ve Švédsku český jezdec kvůli nedostatku finančních prostředků vynechá, na start dalšího závodu se postaví v polovině června v Chorvatsku a ve Slovinsku, kde ho doplní týmový kolega Vítězslav Marek.

-red- foto M. Horák



Brněnská Velká cena ČSOB pro Rytmu CAC Leasing

Extraligová soutěž Český skokový pohár 2006 pokračovala Velkou cenou Brna. Z 31 startujících jako první bez chyby zajel Jiří Skřivan s Rytmou CAC Leasing (Stáj Manon Litomyšl), přestože zažil v hlavní sobotní soutěži velmi nepříjemný pád a málokdo očekával návrat do sedla hned druhý den. Ve finále pro 8 dvojic se nakonec k šesti bezchybným jezdcům, přidali ještě dva s jedním shozením. Finále mělo velmi napínavý průběh. Jiří Skřivan startoval předposlední a výkony předešlých jezdců byli velmi kvalitní. Finálovou jízdu dokončil Skřivan s Rytmou CAC Leasing za obrovského potlesku - s čistým kontem a v nejrychlejším čase. Kromě prvenství ve Velké ceně Prahy 2006 má na svém kontě další velmi cenné vítězství, které upevnilo jeho celkové vedení v Českém skokovém poháru 2006. Z Velké ceny Ostravy 2006 tento týden si Jiří Skřivan přivezl dvě vítězství s Ramarou Elkor, která startovala v parkurech střední obtížnosti. Čtvrté kolo Českého skokového poháru 2006 mohlo dopadnout asi lépe, nebýt nepříjemné záležitosti s výstrojí, která znemožnila jezdcům lepší ovladatelnost koně. Dopustili se tak dvou chyb právě v nejtěžších pasážích parkuru, přesto postoupili do finálové desítky, kde skončili na 5. místě. Vítězem se stal Zdeněk Žíla s Pinot Grigio (Stáj Mustang). Vedení v ČSP i přesto zůstalo s velkým náskokem v rukách Jiřího Skřivana.

V sobotu 3. června od 11 hodin se na kolbišti u Primátorské hráze v Litomyšli konaly Jezdecké hry pro děti na ponících a velkých koních. Vstup je zdarma. O víkendu 9. - 11. června se tu uskuteční 10. ročník VELKÉ CENY LITOMYŠLE 2006 v parkurovém skákání s extraligovou soutěží Českého skokového poháru 2006.



STIHL® značkový prodej a servis v Litomyšli!

motorové pily, křovinořezy, vyžinače a další zahradní technika

nyň ke každému stroji u nás dostanete dárek!

SP-SLUŽBY T. G. Masaryka 536,
570 01 Litomyšl, tel.: 461 616 035, 777 056 195
e-mail: spsluzby@seznam.cz, www.spsluzby.com

AKCE
na křovinořezy
do 15. 6.

Váš svatební fotograf

- 13 roků působení ve svatební reportáži
- již přes 1000 spokojených svatebních párů
- retuše (pihy, znaménka) dle přání
- tónování dle vlastního přání (černobílá, sépie atd.)
- efekty - kombinace barev, viněta a stovky dalších
- originální a nenapodobitelné záběry
- kvalitní zpracování
- nejlepší cena v regionu!
- možnost expresního zpracování - do hodiny
- přijedeme kamkoliv
- když chceš exkluzivní fotky - FOTO SAMEK

FOTO SAMEK
Smetanovo nám.28
Litomyšl
57001
info: mobil +420 606 621 142



PROPAGAČNÍ AKCE

jako pozvánka na hasičské závody se bude konat

23. června od 16 hodin

na Smetanově náměstí v Litomyšli v prostoru mezi prodejnou Kubík a pěší zónou.

Uvidíte mimo jiné čerpání vody či hasičský útok.

Nohejbalisté vstoupili do svých soutěží

Nohejbalový klub Sokol Litomyšl vstoupil do nového ročníku hned tří soutěží. Nejprestížnější kategorií je A-tým mužů, který se účastní Krajského přeboru Pardubického kraje.

V dresu litomyšlského áčka jsou Michal Půlkrábek (1974), Josef Havran (1980), Miloš Vomočil (1981), Miloslav Vrbka (1967), Miroslav Ševčík (1981), Jiří Zindulka (1972), Pavel Plšek (1956), Tomáš Maloch (1989), Josef Beránek (1991) a Martin Radiměřský (1980), který je v týmu na hostování z Chocně.

V soutěži se poměrují vždy v sobotu dvakrát s jedním soupeřem (od 9 a od 13 hodin). Krajský přebor v letošním roce hraje pět týmů. Vedle Litomyšle jsou to obhájci prvenství z minulého roku Mnětice, dále Choceň, která do přeboru sestoupila z 2. ligy a již tradičním účastníkem je mužstvo Hlinska. Nováčkem v přeboru je družstvo Restok. **-red-**



Výsledky prvních zápasů: NK Sokol Litomyšl - NK Oseva UNI Choceň 3:6 (sety 10:12), NK Sokol Litomyšl - NK Oseva UNI Choceň 2:6 (sety 7:12), NC Restoky - NK Sokol Litomyšl 4:6 (sety 9:14), NC Restoky - NK Sokol Litomyšl 4:6 (sety 11:14)

Juniorští sáloví cyklisté Evropy v Litomyšli

Dokončení z titulní strany

Výsledky - kolová: Německo - Maďarsko 15:0, Švýcarsko - Francie 4:2, Rakousko - Belgie 3:0, Česká republika - Maďarsko 11:0, Německo - Francie 9:0, Švýcarsko - Belgie 4:1, Rakousko - Česká republika 5:1, Francie - Maďarsko 10:0, Německo - Belgie 6:1, Švýcarsko - Česká republika 1:2, Rakousko - Maďarsko 15:2, Belgie - Francie 5:4, Německo - Česká republika 3:5, Švýcarsko - Rakousko 1:5, Belgie - Maďarsko 10:0, Česká republika - Francie 4:2, Německo - Rakousko 4:2, Švýcarsko - Maďarsko 10:0, Česká republika - Belgie 2:2, Rakousko - Francie 6:1, Německo - Švýcarsko 8:2, Německo - Rakousko 3:2. **Pořadí:** 1. Německo, 2. Rakousko, 3. Česká republika.

Krasojízda - junioři - jednotlivci: 1. Christian Holz (SRN), 2. Michael Niedermeier (SRN), 3. Mario Augsburg (Švýcarsko), 4. Martin Šiler (ČR), 5. Tomáš Matuška (ČR), 6. Francois Rieb

(Francie), 7. Patrik Klein (Francie), 8. Lukas Burri (Švýcarsko), 9. Joachim Allgäuer (Rakousko), 10. Lenard Paroczi (Maďarsko).

Junioři - dvojice: 1. M. Huber / V. Volk (SRN), 2. Allgäuer / Allgäuer (Rakousko), 3. Mašek / Šiler (ČR), 4. Devenyi / Paroczi (Maďarsko), 5. Bodnar / Kochi (Ukrajina), 6. Hanko / Gonczöl (Slovensko).



Soutěž dvojic juniořů vyhráli Němci M. Huber a V. Volk před bratry Allgäuerovými z Rakouska a našimi reprezentanty Maškem a Šilerem.

Junioři - jednotlivkyňe: 1. Katja Scherer (SRN), 2. Julia Scherer (SRN), 3. Eva Vojancová (ČR), 4. Melanie Mörth (Rakousko), 5. Nadine Gasser (Rakousko), 6. Sabrina Räsamen (Švýcarsko), 7. Jana Horáčková (ČR).

Junioři - dvojice: 1. Soika / Wurster (SRN), 2. Tagwercher / Nitz (Rakousko), 3. Schmid / Hammerschmidt (Švýcarsko), 4. Turečková / Horačková (ČR), 5. Loze / Chereau (Francie), 6. Lengyel / Bezur (Slovensko). Čtveřice: 1. Německo, 2. Slovensko, 3. Rakousko, 4. ČR, 5. Maďarsko, 6. Ukrajina.

Text a foto Ivan Hudeček

Nohejbalová záloha porazila Hylváty

Litomyšlský B-tým se účastní Okresního přeboru Ústí nad Orlicí. Do této soutěže jsou nasazováni hráči, kteří nedostávají mnoho prostoru v týmu A a k nim jsou přiřazeni starší hráči, kteří již Krajský přebor nehrají. Případná volná místa případnou nejlepšími hráčům žákovské kategorie, kteří v této soutěži budou získávat herní zkušenosti. Třetí a velmi důležitou kategorií bude pro letošní sezonu tým žáků, který se zúčastní Krajského přeboru žactva. Po loňské vydařené sezoně, kdy

tým obsadil v přeboru druhé místo, bude i letos aspirovat na nejvyšší příčky.

B-tým Nohejbalového klubu Litomyšl porazil v Okresním přeboru jednoznačně tradičního soupeře Hylváty na jejich hřišti v poměru 7:1. Žakovský tým Litomyšle má za sebou první tři zápasy Krajského přeboru, kde se jim bohužel příliš nedařilo. Nejprve prohrál dva zápasy s obhájcem prvenství z Hlinska (dvakrát 2:4) a poté v pozmeněné sestavě remizoval s týmem Chocně.



největší prodejna cyklistiky a sportu v Česku

kolečkové brusle - in line - fitness - street

vybavení pro turistiku a vodní sporty velký výběr

nové modely obuvi > turistické - tenisové - běžecké

funkční spodní prádlo > CRAFT - MOIRA - NEW LINE

dětské vozíky za kolo

program cyklistiky pro děti

propojovací tyče - dospělí > dětské kolo






www.stratilek.cz > Smetanovo nám.91 > Litomyšl > tel.: 461 615 766, 121

ul. Vrchlického 127 > Polička > tel.: 461 722 268

Lilie

Zpravodaj Města Litomyšle. Vychází 1x měsíčně, vydává Město Litomyšl. Kontaktní osoba ing. Michaela Severová, 461 653 311, severova@litomysl.cz. Redakce: Smetanovo nám. 72, Eva a Ivan Hudečkoví, tel. (zázn., fax): 465 424 448, trs@trs.cz. Články opatřené značkou a neoznačené materiály jsou dílem redakce. Příspěvky dopisovatelů mohou být otištěny pouze pod celým jménem a nemusejí vyjadřovat názory redakce. Redakce si vyhrazuje právo rozsáhlé příspěvky krátit. Předem nevyžádané materiály nevracíme. Zpravodaj neprochází jazykovou úpravou. Povoleno rMK ČRE 12017. Tisk H.R.G. Litomyšl. 4300 výtisků. Do litomyšlských domácností a integrovaných obcí zdarma, ostatní 5,- Kč.

www.litomysl.cz/lilie